



# PLANI NDËR-VENDOR

## PËR ZHVILLIMIN E KOMUNITETEVE

## ROME DHE EGJIPTIANE

2 0 1 4 - 2 0 2 0



BASHKIA VLORE



KOMUNA NOVOSELË



Bashkia  
Vlorë



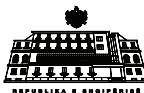
Komuna  
Novoselë



Instituti për Demokraci  
dhe Ndërmjetësim



Bashkimi  
Evropian



Ministria e Mirëqenies  
Socialë dhe Rinisë



Empowered lives.  
Resilient nations.

*Ky Plan Ndër-Vendor i Zhvillimit të Komuniteteve Rome dhe Egjiptiane është përgatitur nga Bashkia Vlorë dhe Komuna Novoselë në kuadër të projektit "Mbështetje për Përfshirjen Sociale të Komuniteteve Rome dhe Egjiptiane" financuar nga Bashkimi Evropian dhe zbatuar nga Programi për Zhvillim i Kombeve të Bashkuara (PNUD) në bashkëpunim me Ministrinë e Mirëqenies Sociale dhe Rinisë.*

*Plani u realizua nga një grup pune gjithëpërfshirës i përbërë nga specialistë të Bashkisë së Vlorës, Komunës Novoselë, Zyrës Rajonale të Punësimit, Zyrës Rajonale të Shërbimit Social, Zyrës së Gjendjes Civile, Drejtorisë Rajonale të Shëndetit Publik, organizata të shoqërisë civile, organizata Rome dhe Egjiptiane, nën udhëheqjen teknike të ekspertëve të Institutit për Demokraci dhe Ndërmjetësim (IDM).*

## **Ekspertë:**

**Orsiola Kurti**

**Elona Dhembo**


**Klaudia Veizaj**

**Avni Latifi**

## **Anëtarë të grupit të punës:**

Irena Stasa, Jonida Dhroso, Ediola Doko, Rezarta Agalliu, Zhuljeta Kume, Edlira Shehaj, Ines Stasa, Gezime Balilaj, Gjinovefa Xhori, Anesti Gjata, Flutura Kurti, Xhuljana Kume, Enkela Deraj, Luljeta Kazanxhi, Fatos Koci, Jonida Rustemaj, Ervis Azizi, Zhaneta Veizaj, Malvina Aliaj, Ganimete Kalemi

Ekspertët e PNUD-it, Bujar Taho dhe Klodiana Tosuni ofruan udhëzime programatike përgjatë procesit të planifikimit dhe hartimit të planit ndër-vendor.

An aerial photograph of a city, likely Vlorë, with a semi-transparent blue overlay. The image shows various buildings, including residential blocks and a large stadium-like structure on the left. The text is centered over the image.

# **PLANI NDËR-VENDOR PËR ZHVILLIMIN E KOMUNITETEVE ROME DHE EGJIPTIANE**

**BASHKIA VLORË**

**KOMUNA NOVOSELË**

# Përmbajtja

Falënderime	6
1. Hyrje	7
2. Kuadri ligjor dhe i politikave	10
2.1 Respektimi i të drejtave të njeriut dhe integrimi evropian	10
2.2 Legjislacioni	11
2.3 Dekada e Përfshirjes së Romëve dhe Plani Kombëtar i Veprimit	12
2.4 Plani i Veprimit për “Për Dekadën e Përfshirjes së Romëve”, Qarku Vlorë	12
2.5 Plani Social, Bashkia Vlorë	13
3. Parimet e Planit Ndër-Vendor të Zhvillimit	14
4. Komponentët e Planit Ndër-Vendor të Zhvillimit të Komunitetit Rom dhe Egjiptian	17
5. Aktorët e përfshirë	20
6. Metodologjia	21
7. Afati kohor	25
8. Vizioni	26
9. Objektiva Strategjike	27
10. Bashkia Vlorë	28
10.1 Përshkrim i përgjithshëm	28
10.2 Pikat e forta të komunitetit egjiptian në Bashkinë Vlorë	29
10.3 Pika të dobëta të komunitetit egjiptian në Bashkinë Vlorë	30
10.4 Problematikat dhe fushat prioritare për ndërhyrje	30

10.5	Komuniteti egjiptian në Vlorë dhe arsimimi	31
10.6	Komuniteti egjiptian në Vlorë dhe punësimi/fuqizimi ekonomik	36
10.7	Komuniteti egjiptian në Vlorë dhe shëndetësia	42
10.8	Komuniteti egjiptian në Vlorë dhe strehimi e infrastruktura	46
10.9	Komuniteti egjiptian në Vlorë dhe përfshirja sociale dhe mundësitë e barabarta	51
10.10	Komuniteti egjiptian në Vlorë dhe trashëgimia kulturore	54
<b>11.</b>	<b>Komuna Novoselë</b>	<b>56</b>
11.1	Përshkrim i përgjithshëm	56
11.2	Komuniteti rom në Komunën Novoselë	57
11.3	Pikat e forta të komunitetit rom në Novoselë	57
11.4	Pika të dobëta të komuniteti rom në Novoselë	58
11.5	Problematikat dhe fushat prioritare për ndërhyrje	58
11.6	Komuniteti rom në Novoselë dhe arsimimi	58
11.7	Komuniteti rom në Novoselë dhe punësimi/fuqizimi ekonomik	63
11.9	Komuniteti rom në Novoselë, strehimi dhe infrastruktura	66
<b>12.</b>	<b>Monitorimi dhe vlerësimi</b>	<b>70</b>
<b>11.</b>	<b>Shtojca 1 - Grupi i punës i planit ndër-vendor</b>	<b>77</b>

# Falënderime

**H**artimi i Planit Ndër-Vendor të Zhvillimit të Komuniteteve Rome dhe Egjiptiane në Bashkinë Vlorë dhe Komunën Novoselë ishte një përpjekje e përbashkët e institucioneve publike dhe jo-publike në nivel vendor dhe rajonal të lidhura drejtpërdrejtë me mbrojtjen dhe promovimin e të drejtave të romëve dhe egjiptianëve, duke përfshirë: Bashkinë Vlorë, Komunën Novoselë, Zyrën Rajonale të Punësimit, Zyrën Rajonale të Shërbimit Social, Zyrën e Gjendjes Civile, Drejtorinë Rajonale të Shëndetit Publik, organizatat e shoqërisë civile, organizatat rome dhe egjiptiane.

Një falënderim të veçantë do të donim t'i jepnim anëtarëve të grupit të punës, të cilët në aktivitetet periodike të organizuara gjatë procesit të hartimit, me mendimet, sugjerimet dhe diskutimet e tyre kanë dhënë një kontribut tepër të vyer në hartimin e këtij dokumenti. Gjithashtu, një falënderim i veçantë shkon për përfaqësuesit e komunitetit rom dhe egjiptian që morën pjesë në grupin e punës për hartimin e planit, si dhe gjatë takimeve dhe këshillimeve në terren, pasi pa ekspertizën dhe përkushtimin e tyre hartimi i dokumentit do të kishte qenë i pamundur.

Mirënjohje e thellë i drejtohet edhe përfaqësuesve të projektit “Mbështetje për Përfshirjen Sociale të Komuniteteve Rome dhe Egjiptiane” të Agjencisë së Kombeve të Bashkuara për Zhvillim dhe Institutit për Demokraci dhe Ndërmjetësim për mbështetjen e ofruar në hartimin e këtij dokumenti. Një falënderim i veçantë i shkon Bashkimit Evropian i cili nëpërmjet mbështetjes financiare në kuadër të këtij projekti bëri të mundur hartimin dhe botimin e këtij dokumenti.

*Kryetari i Bashkisë Vlorë*

*Kryetari i Komunës Novoselë*

---

**Shpëtim GJIKA**

---

**Kanan SHAKAJ**

# 1. Hyrje

**P**lanifikimi i zhvillimit është një proces që i jep mundësi qeverisjes vendore dhe banorëve që ajo përfaqëson të krijojnë dhe të kontrollojnë të ardhmen e tyre. Plani Ndër-Vendor i Zhvillimit për Komunitetin Rom dhe Egjiptian<sup>1</sup> jep informacion mbi drejtimin e veprimeve, për zhvillimin dhe përfshirjen sociale të këtij komuniteti. Ky dokument strategjik ndër-vendor shërben si një hartë për t'u ndjekur nga njësitë e qeverisjes vendore (Bashkia Vlorë dhe Komuna Novoselë), institucionet publike dhe jo publike, donatorë dhe komuniteti në tërësi për t'i dhënë formë të ardhmes së dëshiruar prej tyre. Planifikimi i zhvillimit ka të bëjë me të menduarit, të vepruarit dhe të parashikuarit strategjik të veprimeve që nevojiten të ndërmerren në mënyrë që të realizohen qëllimet e dëshirueshme.

Kjo bëhet më domethënëse kur planifikimi i zhvillimit synon specifikisht grupet në nevojë, si komunitetet rome dhe egjiptiane. Komuniteti rom njihet si minoritet etniko-gjuhësor në Shqipëri, me një përballje ndaj një serie problemesh të rëndësishme, si mungesa e regjistrimit civil, vështirësitë ekonomike, papunësia, arsimim i ulët, strehim i papërshtatshëm, vështirësi në marrjen e shërbimeve shëndetësore, etj. Edhe pse qeveria shqiptare ka hartuar Strategjinë Kombëtare për Përmirësimin e Kushteve të Jetesës së Romëve dhe ka hartuar Planin e Veprimit në kuadër të Dekadës Rome 2010-2015, vihen re probleme në zbatimin e tyre në nivelin vendor. Ky plan ndër-Vendor zhvillimi i hartuar në kuadër të projektit “Mbështetje për Përfshirje Sociale të Komuniteteve Rome dhe Egjiptiane” do të ndihmojë anëtarët e të dy komuniteteve dhe autoritetet vendore e rajonale të planifikojnë në terma afat-mesëm zhvillimin e tyre.

1 Plani Ndër-Vendor i Zhvillimit të Komuniteteve Rome dhe Egjiptiane është konsultuar me përfaqësues të stafit të Ministrit të Shtetit për Çështjet Vendore. Edhe në rast të një organizimi administrativ-territorial të ndryshëm, objektivat dhe ndërhyrjet e parashtruara në plan janë të vlefshme duke qenë se ato i referohen kontekstit të vendndodhjeve të komunitetit rom dhe egjiptian në Bashkinë Vlorë dhe Komunën Novoselë. Plani gjithashtu është konsultuar me përfaqësues të Ministrisë së Mirëqenies Sociale dhe Rinisë.

Plani i zhvillimit është efikas kur qeverisja vendore kupton se çfarë po bën, kujt i shërben, dhe sa mirë i plotëson nevojat e komunitetit në përgjithësi dhe komuniteteve më në nevojë në veçanti. Kur bëhet mirë, planifikimi i zhvillimit vendor nënkupton pjesëmarrjen e gjerë të komunitetit dhe aktorëve të tjerë të interesuar. Kjo garanton që gjatë procesit po përdoren burimet më të mira të mundshme në planifikimin e së ardhmes si dhe krijon një forum të gjerë për pjesëmarrje të aktorëve, përkushtim dhe rritje të ndjenjës së pronësisë.

Qëllimet strategjike dhe hapat e veprimit të shprehura në Planin Ndër-Vendor të Zhvillimit të Komunitetit Rom dhe Egjiptian nuk janë vetëm autoritet i qeverisjes vendore. Bashkia Vlorë dhe Komuna Novoselë nuk mund të bëjnë vetë gjithçka dhe as nuk mund t'i trajtojnë të vetme të gjitha problemet e komunitetit. Kështu që në Planin e Zhvillimit të Komuniteteve Rome dhe Egjiptiane është ideja që i gjithë komuniteti të ketë një kontribut për të dhënë në arritjen e një zhvillimi të qëndrueshëm. Angazhimi dhe veprimet e komunitetit, grupeve dhe të interesuarve të tjerë janë mjaft të rëndësishme në arritjen e suksesshme të vizionit, qëllimeve dhe veprimeve të përfshira në këtë plan ndër-vendor zhvillimi.

Plani Ndër-Vendor i Zhvillimit për Komunitetin Rom dhe Egjiptian është efikas kur në mënyrë rigoroze përdoret për të identifikuar burimet, boshllëqet dhe nevojat, për të planifikuar shërbime dhe projekte, për të matur rezultatet e punës së qeverisë vendore dhe për t'i komunikuar këto rezultate tek komuniteti. Ky është një proces dhe dokument me anë të të cilit komuniteti mund të vërë përpara përgjegjësisë të zgjedhurit në mënyrë që këta të fundit t'i përgjigjen nevojave dhe prioriteteve të tij. Plani i Zhvillimit siguron një përdorim efektiv të burimeve specifike të Bashkisë Vlorë dhe Komunës Novoselë në mënyrë që të bëhet sa më e mundur arritja e objektivave.

Në Shqipëri ka mungesë informacioni rreth kushteve të komuniteteve rome dhe egjiptiane, si në nivel të qeverisjes qendrore dhe vendore, ashtu edhe mes organizatave të shoqërisë civile, gjë që dëmton seriozisht cilësinë e planifikimit dhe zbatimit të politikave. Qëllimi i këtij Plani Ndër-Vendor Zhvillimi për Komunitetin Rom dhe Egjiptian është të ndihmojë Bashkinë Vlorë dhe Komunën Novoselë që të aplikojnë mekanizma të realizueshëm dhe efikase për të mbledhur në mënyrë të efektshme dhe vazhdimisht të dhëna për çështje që lidhen me romët dhe egjiptianët, në mënyrë të atillë që të mos rrezikojë parimin e mbrojtjes së pakicave etnike



por që, gjithsesi, të mundësojnë monitorimin dhe vlerësimin e ecurisë së zbatimit të tij. Po ashtu, ky plan ndër-vendor zhvillimi do të kontribuojë në ndërtimin e kapaciteteve të vetë komuniteteve romë dhe egjiptiane për të mbledhur dhe analizuar të dhëna të lidhura me mirëqenien dhe qasjen e tyre në shërbime.

Kjo nismë pritet të nxisë edhe më shumë bashkëpunimin shumë-sektorial ndërmjet të gjithë aktorëve të përfshirë në zbatimin dhe monitorimin e masave për integrimin e romëve dhe egjiptianëve si dhe të promovojë parimet e qeverisjes së mirë në nivel vendor. Ky plan ndër-vendor zhvillimi ka marrë parasysh edhe hierarkinë e planifikimit nga lart (Strategjia dhe Plani Kombëtar i Veprimit) dhe nga poshtë, pra, nga të dhënat e mbledhura drejtpërsëdrejti nga komuniteti, si dhe nga institucionet që operojnë në nivel vendor. Kjo ka mundësuar identifikimin dhe rikujtimin e nevojave të komuniteteve dhe trupëzimin e tyre në këtë plan ndër-vendor zhvillimi.

## 2. Kuadri ligjor dhe i politikave

### 2.1 Respektimi i të drejtave të njeriut dhe integrimi evropian

**Integrimi në** Bashkimin Evropian është një sfidë për Shqipërinë dhe kjo nënkupton përafrimin dhe përqafimin e vlerave themelore mbi bazën e të cilave është ndërtuar dhe funksionon BE, në qendër të të cilit është demokracia, shteti i së drejtës, mbrojtja e të drejtave të njeriut, mbrojtja dhe respektimi i të drejtave të pakicave kombëtare

Duhet theksuar se Shqipëria me anë të ligjit Nr.8137, datë 31.7.1996 ka ratifikuar Konventën Europiane për Mbrojtjen e të Drejtave të Njeriut dhe Lirive Themelore. Gëzimi i të drejtave dhe i lirive të përcaktuara në këtë Konventë duhet të sigurohet, pa asnjë dallim të bazuar në shkaqe të tilla si seksi, raca, ngjyra, gjuha, feja, mendimet politike ose çdo mendim tjetër, origjina kombëtare ose shoqërore, përkatësia në një minoritet kombëtar, pasuria, lindja ose çdo status tjetër. Me ratifikimin e kësaj konvente Shqipëria ka marrë përsipër zbatimin e nenit 14, ndalimin e diskriminimit. Progres Raporti 2013 për Shqipërinë thekson se “Romët edhe egjiptianët ende përballen me kushte shumë të vështira jetese dhe diskriminim të vazhdueshëm, veçanërisht për sa i përket aksesit në arsim, mbrojtje sociale, shëndetësi, punësim dhe strehim.”

Zbatimi i Planit Ndër-vendor të Zhvillimit të Komuniteteve Rome dhe Egjiptiane është në të njëjtën linjë me Progres Raportin e vitit 2013 për Shqipërinë si dhe detyrimet që ka vendi për zbatimin e Konventës Europiane për Mbrojtjen e të Drejtave të Njeriut dhe Lirive Themelore.

## 2.2 Legjislacioni

Për të ndërtuar bazat ligjore për një shoqëri jodiskriminuese, Kushtetuta e Republikës së Shqipërisë thekson se “Askush nuk mund të diskriminohet padrejtësisht për shkaqe të tilla si gjinia, raca, feja, etnia, gjuha, bindjet politike, fetare e filozofike, gjendja ekonomike, arsimore, sociale ose përkatësia prindërore”.

“Shteti krijon dhe zhvillon zyrat e punësimit, që veprojnë nën kontrollin e një autoriteti qendror, për të përmbushur të drejtën e gjithë shtetasve rezidentë në Shqipëri, për punësim fitimprurës, për të marrë këshillim dhe kualifikim profesional për çdo punësim të tillë dhe për të marrë mbështetje në të ardhura.”<sup>2</sup> Në një vendim të sapo marrë prej saj Ministria e Mirëqenies Sociale dhe Rinisë ka vendosur që të gjithë shtetasit shqiptarë kanë të drejtën e përfitimit falas të kurseve profesionale pranë Qendrave Rajonale të Formimit Profesional, gjë që favorizon anëtarët e komuniteteve romë dhe egjiptiane.

Sipas Kushtetutës së Republikës së Shqipërisë “secili shtetas shqiptar ka të drejtën e arsimit”<sup>3</sup>. Shteti shqiptar ka ndërtuar programe që favorizojnë arsimimin e komunitetit rom, duke i dhënë mundësinë që fëmijët të përfitojnë libra falas për arsimim e detyrueshëm 9-vjeçar. Programe lehtësuese janë ndërtuar edhe për arsimin universitar, ku studentët rom dhe egjiptianë kanë mundësinë e përfitimit të kuotave të shtetit në universitete publike dhe në disa universitete private.

Ligji i vitit 2009 e bën të qartë se shërbimet e institucioneve shëndetësore publike duhet të sigurohen në mënyrë të barabartë për të gjithë individët, pavarësisht grupit të popullsisë të cilit i përkasin këta individë. Instituti i Shëndetit Publik kryen programe të veçanta për të promovuar kujdesin shëndetësor për anëtarët e grupeve me një nivel të ulët të aksesit në kujdesin shëndetësor publik.

2 Neni 1, Ligji Nr. 7995 datë 11.05.2009 “Për nxitjen e Punësimit”.

3 Kushtetuta e Republikës së Shqipërisë, nenet 57 dhe 59 mbi arsimin

## 2.3 Dekada e Përfshirjes së Romëve dhe Plani Kombëtar i Veprimit

“Dekada e Përfshirjes së Romëve 2005-2015”<sup>4</sup> është një angazhim politik i qeverive evropiane për eliminimin e diskriminimit ndaj romëve dhe për t’i dhënë fund hendekut të papranueshëm midis romëve dhe pjesës tjetër të shoqërisë. Dekada përqendrohet në fushat prioritare të arsimit, punësimit, shëndetësisë dhe strehimit. Po ashtu, dekada angazhon qeveritë të marrin në konsideratë çështjet e tjera kryesore, si varfëria, diskriminimi dhe integrimi gjinor. Dekada është një nismë ndërkombëtare që bashkon qeveritë, organizatat ndërqeveritare dhe joqeveritare si dhe shoqërinë civile rome. Shqipëria shprehu vullnetin për t’iu bashkuar dekadës në vitin 2007 dhe u bë anëtare më të drejta të plota e dekadës në korrik 2008.

Plani Kombëtar i Veprimit 2010-2015<sup>5</sup> (Plani Kombëtar i Dekadës), është një dokument i qeverisë shqiptare i hartuar në bashkëpunim me Programin për Zhvillim të Kombeve të Bashkuar (PNUD) dhe përfaqëson kuadrin e aktiviteteve që synojnë integrimin e popullsisë rome në Shqipëri. Plani u zhvillua bazuar në Strategjinë e Përfshirjes Sociale (2007-2013), Strategjinë Kombëtare për “Përmirësimin e Kushteve të Jetesës së Komunitetit Rom”, si dhe duke marrë parasysh strategji të ndryshme sektoriale të miratuara nga Qeveria Shqiptare.

Plani Kombëtar i dekadës fokusohet në katër fushat kryesore: arsimimi, strehimi dhe infrastruktura, punësimi dhe mbrojtja sociale dhe shëndetësia dhe lidhet me tre tema: varfërinë, diskriminimin dhe barazinë gjinore. Në të janë identifikuar qëllime, objektiva dhe masa kryesore në këto katër fusha prioritare.

## 2.4 Plani i Veprimit për “Për Dekadën e Përfshirjes së Romëve”, Qarku Vlorë

Ky dokument është hartuar në kuadër të Planit Kombëtar të Veprimit të Dekadës Rome. Ky Plan Rajonal për Integrimin e Romëve është një

4 Dekada e përfshirjes së romëve

5 Plani Kombëtar i Veprimit, Dekada e Përfshirjes së Romëve

përgjigje e Qarkut të Vlorës ndaj sfidave të hasura nga ky komunitet në Vlorë. Plani i Veprimit ka në themel të tij Planin Kombëtar të Veprimit të hartuar nga Qeveria Shqiptare në kuadër të Dekadës së Përfshirjes Rome 2010 – 2015. Ai reflekton plotësisht standardet e të drejtave të njeriut të parashikuara si në legjislacionin shqiptar, ashtu edhe atë ndërkombëtar.

## 2.5 Plani Social, Bashkia Vlorë

Plani Social i Bashkisë Vlorë mundëson një zhvillim të integruar dhe jo vetëm për shtresa të izoluara. Ky plan përbën një dokument, që ndihmon Bashkinë Vlorë të realizojë politika sociale duke dëgjuar dhe njohur nevojat e grupeve të ndryshme sociale. Plani lehtëson rishpërndarjen e shërbimeve sociale sipas kërkesave që vijnë nga territori dhe synon përfshirjen aktive të institucioneve dhe shërbimeve territoriale, shoqatave dhe OJF-ve, qytetarëve dhe familjeve. Plani ndalet kryesisht në shërbime të tilla si shërbimi shëndetësor, formimi profesional dhe punësimi.

# 3. Parimet e Planit Ndër-Vendor të Zhvillimit

**P**lani Ndër-Vendor i Zhvillimit të Komuniteteve Rome dhe Egjiptiane në Bashkinë Vlorë dhe Komunën Novoselë bazohet në parimet e mëposhtme:

**Parimi i barazisë dhe mos-diskriminimit:** Ky është një parim i cili ka baza të qarta kushtetuese; (neni 18) organi më i lartë legjislativ detyrohet që të ketë kurdoherë parasysh që në momentin që miraton ligje, të caktojë të drejta dhe detyrime të barabarta për të gjitha subjektet. Sipas këtij parimi, të gjitha qeniet njerëzore janë të barabartë në të drejta dhe dinjitet. Askush nuk duhet privilegjuar apo diskriminuar për shkak të gjinisë, racës, fesë etnisë, gjuhës, bindjeve politike fetare a filozofike, gjendjes ekonomike, arsimore, sociale. Mosdiskriminimi dhe barazia janë në themel të të gjithë standardeve ndërkombëtare dhe legjislacionit vendas lidhur me grupet minoritare dhe grupe të tjera në pozita jo favorizuese. Këto standarde gjithashtu inkurajojnë shtetet për të promovuar zhvillimin e kushteve bazë për t'iu mundësuar të gjithëve të përfitojnë nga mundësitë e barabarta për arsimim, punësim, strehim, dhe kujdes shëndetësor. Kjo gjithashtu përfshin mundësinë e shteteve për të zbatuar veprime pozitive (diskriminim pozitiv), për të përshtatur masa specifike favorizuese dhe për të ofruar mundësi specifike të trajtimit ose mbështetjes ndaj individëve, kategorive ose grupeve, kur ekzistojnë kushte të arsyeshme dhe objektive.

**Integrim Social:** Një tjetër parim i rëndësishëm i këtij Plani është përfshirja sociale e popullatës rome dhe egjiptiane. Pavarësisht

përpyekjeve të bëra vitet e fundit, kjo kategori e popullsisë është akoma një nga grupet sociale më të pafavorizuara, duke u prekur kështu drejtpërdrejtë nga procesi i përjashtimit social. Në këto kushte, është e rëndësishme të rrisim përpjekjet për të promovuar aksesin në punësim dhe në të gjitha burimet, të drejtat, të mirat dhe shërbimet e popullatës rome dhe egjiptiane që përjetojnë përjashtim social apo janë në rrezik të këtij fenomeni. Mbi bazën e këtij parimi, plani synon të parandalojë rrezikun e përjashtimit social, duke vepruar në favor të individëve dhe familjeve rome dhe egjiptiane më në nevojë, si dhe duke aktivizuar dhe lehtësuar pjesëmarrjen e të gjithë aktorëve.

**Qytetari dhe pjesëmarrje:** Dinjiteti dhe drejtësia janë dy nga vlerat që nevojiten të mbartin institucionet dhe shoqëria civile me qëllim për të promovuar ushtrimin e plotë të të drejtave nga të gjithë individët. Mbrojtja e të drejtave qytetare të popullsisë rome dhe egjiptiane në vendin tonë, domosdoshmërisht përfshin përmirësimin e imazhit të tyre publik dhe njohjen e kontributit pozitiv të kulturës së tyre ndaj shoqërisë shqiptare. Ndërsa ka pasur përpjekje të shumta dhe të ndryshme nga institucionet dhe organizatat jo-fitimprurëse për të përmirësuar imazhin publik të popullsisë rome dhe egjiptiane, ka akoma perceptime negative nga grupe të ndryshme të shoqërisë të cilat çojnë në situata diskriminuese për këtë grup të synuar.

Me qëllim për të garantuar ushtrimin e të drejtave të qytetarisë dhe për t'i bërë anëtarët e komunitetit rom dhe egjiptian të ndihen të realizuar në jetën e tyre përditshme, është absolutisht thelbësore që aktorët publikë dhe jopublikë të lehtësojnë dhe inkurajojnë pjesëmarrjen e tyre në të gjitha fushat e jetës publike. Pjesëmarrja duhet të ushtrohet në të gjitha nivelet e shoqërisë, si në mundësinë për të pasur pozicione publike ashtu dhe në përfaqësimin e komunitetit rom në sektorin jo – qeveritar. Është gjithashtu e nevojshme të inkurajohet pjesëmarrja e grupeve më të përjashtuara, të cilët kanë akoma një rrugë të gjatë për të arritur ushtrimin efektiv të të drejtave të tyre si qytetarë/shtetas të shtetit shqiptar.

**Parimi i Decentralizimit:** Një nga parimet bazë për qeverisjen vendore jo vetëm për Shqipërinë por edhe në vendet e tjera, sidomos ato me traditë të shteteve të centralizuara është parimi i decentralizimit të pushtetit. Ky parim qëndron në themel të organizimit dhe funksionimit të qeverisjes vendore. Ai ushtrohet nëpërmjet parimit kushtetues të autonomisë vendore dhe kushtëzon ekzistencën e një pushteti vetëqeverisës vendor, sipas

koncepteve të përparuara të organizimit të shtetit demokratik. Mënyra e organizimit dhe e funksionimit të qeverisjes vendore si dhe raporti që ajo ka me pushtetin qendror varen nga kuptimi kushtetues dhe ligjor që i jepet decentralizimit të pushtetit, autonomisë vendore dhe vetëqeverisjes. Në këtë kuadër, ky dokument bazuar në parimin e decentralizimit politik synon t'iu japë anëtarëve të komunitetit rom dhe egjiptian si dhe përfaqësuesve të zgjedhur më shumë pushtet në procesin e marrjes së vendimeve publike. Hartimi i këtij plani veprimi është mbështetur në decentralizimin politik, administrativ dhe fiskal.

**“Masat e veçanta”** për minoritetet apo grupe të tjera etnike – gjuhësore nuk duhet të diskriminojnë ‘pjesën tjetër të popullsisë’: Arritja e barazisë në substancë mund të kërkojë marrjen e masave të veçanta dhe të tillë masa nuk duhet të konsiderohen si diskriminuese. Konventa Kuadër për Mbrojtjen e Pakicave Kombëtare (neni 4) ndalon në mënyrë të veçantë diskriminimin e bazuar mbi përkatësinë në një minoritet dhe specifikon që marrja e masave plotësuese dhe të përshtatshme mund të kërkojë për të promovuar barazinë e plotë dhe efektive midis personave që i përkasin minoriteteve dhe atyre që i përkasin shumicës së popullsisë. Të tilla masa nevojiten të jenë në përputhje të plotë me parimin e proporcionalitetit me qëllim që të mos konsiderohen diskriminuese ndaj pjesës tjetër të shoqërisë përderisa ato përmbushin kushte të caktuara dhe shërbejnë për të balancuar sjelljet diskriminuese. Ky dokument thekson që veprimet e administratës publike duhet të respektojnë parimin e proporcionalitetit dhe të mos cenojnë thelbin e lirive dhe të drejtave të njeriut.



# 4. Komponentët e Planit Ndër-Vendor të Zhvillimit të Komunitetit Rom dhe Egjiptian

## *Një vizion i përbashkët*

**K**omuniteti rom dhe egjiptian në Shqipëri përballet me shumë sfida për zhvillim dhe burime të pakta për t'i përballuar ato – por gjithashtu ka shumë mundësi. Detyra është të bashkohen të gjitha burimet dhe komuniteti në një vizion të përbashkët për të cilin mund të mobilizohen dhe të përdorin sa më mirë burimet njerëzore, natyrore dhe financiare. Për të arritur këtë, procesi për hartimin e Planit Ndër-Vendor të Zhvillimit të Komunitetit Rom dhe Egjiptian ftoi këshilltarët, administratorët vendorë dhe vetë anëtarët e komunitetit për "të pikturuar" të ardhmen e tyre në 7 vitet e ardhshme. Ky aktivitet rezultoi në "Vizioni i Komunitetit".

## *Një plan për të ardhmen*

E ardhmja e çdo komuniteti sigurisht që ndryshon dhe qeverisja vendore duhet të sigurohet, që ata, me zërin e komunitetit, janë autorë të këtij ndryshimi, duke iu kundërvënë situatave që përcaktojnë të ardhmen e tyre. Planit Ndër-Vendor i Zhvillimit të Komunitetit përmban qëllime dhe hapa veprimi të realizueshme, të cilat mund të arrihen hap pas hapi në rrugën për të përmbushur vizionin e komunitetit.

## *Shtyllat e zhvillimit e prioritetet strategjike*

Gjatë procesit, aktorët e përfshirë përcaktojnë shtyllat bazë të zhvillimit dhe prioritetet strategjike. Në rastin tonë, përparësitë strategjike që ndihmojnë në zhvillimin e komuniteteve romë dhe egjiptiane lidhen drejtpërdrejt me përmirësimin e regjistrimit civil, aksesin në shërbimet shëndetësore dhe sociale, përmirësimin e gjendjes ekonomike përmes ofrimit të mundësive të punësimit etj. Këto shtylla zhvillimi do të përcaktohen nga aktorët gjatë procesit të hartimit të planit me ndihmën e mjeteve metodologjike.

## *Një komunitet, shumë zëra*

Komuniteti rom dhe egjiptian përbëhet nga zëra dhe interesa të ndryshme – gra, burra, fëmijë, të rinj, të moshuar, sipërmarrës të vegjël, fermerë, të papunë, invalid, e kështu me radhë. Është kritike për qeverisjen vendore që të kuptojë se sa të ngjashme po aq dhe të ndryshme janë nevojat dhe pritshmëritë e këtyre grupeve, por edhe ato nevoja që bashkojnë komunitetin së bashku. Procesi i hartimit të Planit Ndër-Vendor të Zhvillimit të Komunitetit Rom dhe Egjiptian inkurajon të gjithë banorët e komunitetit të marrin pjesë në hartimin e këtij plani dhe në zbatimin e suksesshëm të tij.

## *Komunikimi me publikun*

Plani Ndër-Vendor i Zhvillimit të Komunitetit Rom dhe Egjiptian është një bashkëbisedim me komunitetin. Hartohet nëpërmjet marrjes së mendimeve dhe udhëzimeve nga komuniteti. Për të qenë i qëndrueshëm, Plani kërkon që ky bashkëbisedim të jetë i vazhdueshëm. Qeverisja vendore inkurajohet që të nxisë dialogun dhe opinionin e vazhdueshëm në mënyrë që të sigurojë që puna që bëhet të ndikojë ashtu siç duhet tek komuniteti.

## 5. Aktorët e përfshirë

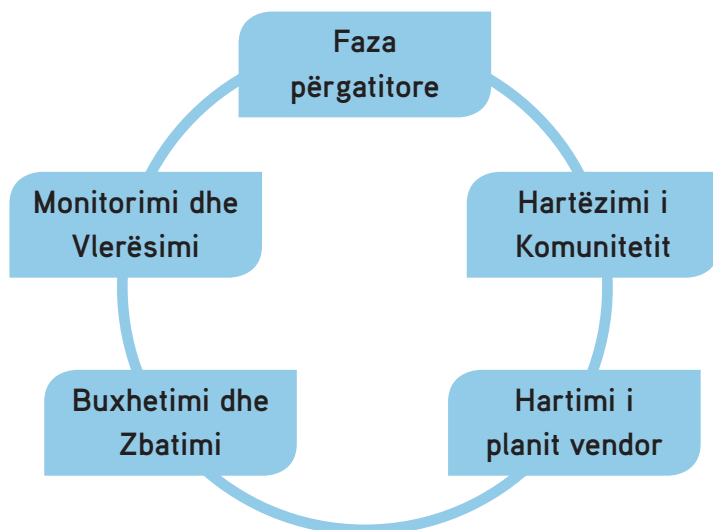
**P**rocesi i hartimit të planit ka qenë i hapur dhe transparent dhe është synuar një pjesëmarrje e gjerë nëpërmjet krijimit të grupeve të këshillimit me bazë pjesëmarrjen e komunitetit. Aktorët e përfshirë janë si më poshtë:

- Anëtarët e komunitetit rom dhe egjiptian, veçanërisht liderët e komunitetit
- Përfaqësues nga grupe të organizuara të komunitetit
- Administratorët vendorë (staf i njësisë së qeverisjes vendore të përfshirë)
- Agjencia Rajonale Arsimore
- Agjencia Rajonale e Shëndetësisë
- Drejtoria Rajonale e Punësimit
- Përfaqësues nga Këshilli i Qarkut
- Përfaqësues nga Këshilli i Bashkisë/Komunës
- Organizata joqeveritare
- Përfaqësues nga shoqatat me bazë gjinore (nëse ka) ose nga gratë e zonës
- Përfaqësues nga organizatat e rinisë
- Kryetarët e fshatrave

# 6. Metodologjia

*Si është realizuar procesi?*

**M**etodologjia e ndjekur nga Instituti për Demokraci dhe Ndërmjetësim në hartimin e këtij Plani Ndër-Vendor për Zhvillimin e Komuniteteve Rome dhe Egjiptiane përfshin përdorimin e metodave dhe instrumenteve që gjejnë përdorim të gjerë nga agjenci zhvillimi si Programi për Zhvillim i Kombeve të Bashkuara, Këshilli i Evropës, Organizata për Sigurinë dhe Bashkëpunimin në Evropë dhe aktorë kombëtarë si Fondi Shqiptar i Zhvillimit. Është ndjekur një metodologji e ndarë në pesë faza dhe hapa specifikë për secilën fazë:



Fazat dhe hapat që janë parashikuar në hartimin e këtij Plani Ndër-Vendor Zhvillimi<sup>1</sup> janë si më poshtë:

1 Sipas metodologjisë së rënë dakord midis aktorëve të përfshirë, vizioni i zhvillimit të komunitetit rom dhe egjiptian dhe objektivat strategjikë janë ndër-vendore midis Bashkisë Vlorë dhe Komunës Novoselë, ndërkohë që ndërhyrjet sipas fushave prioritare janë të synuara në nivel vendor.

## *Faza I: Përgatitja*

### Hapi 1: Identifikimi i aktorëve

IDM në bashkëpunim me oficerët vendorë të projektit SSIREC të PNUD-së kanë kryer identifikimin e aktorëve që u përfshinë në proces.

### Hapi 2: Garantimi i angazhimit politik

IDM në bashkëpunim me stafin vendor të projektit SSIREC zhvilluan takime me kryetarët e njësive të qeverisjes vendore të përfshira, specifikisht Bashkisë Vlorë dhe Komunës Novoselë, është përfunduar aprovimi konceptual nga Këshillat Vendorë për të ecur përpara në hartimin e planit të zhvillimit të komunitetit rom dhe egjiptian.

Hapi 3: Ofrimi i mbështetjes teknike dhe ngritja e grupeve të punës dhe nën-grupeve të punës

Është ofruar trajnim për Grupin e Punës së Planit Ndër-Vendor mbi “Planifikimin Strategjik me Pjesëmarrje” dhe grupi i punës dhe nëngrupet e tij kanë organizuar takime dhe kanë caktuar planin e aktiviteteve që u ndoqën në vijim.



## *Faza II: Hartëzimi i komunitetit*

### Hapi 4: Mbledhja e informacionit

Informacioni është mbledhur përmes kombinimit të instrumenteve sasiorë si pyetësorët e strukturuar zhvilluar nga ekspertët e komunitetit rom dhe egjiptian, specifikisht Znj. Klaudia Veizaj në Bashkinë Vlorë dhe Z. Avni Latifi në Komunën Novoselë dhe intervistave me informantë kyç zhvilluar nga ekspertët e Institutit për Demokraci dhe Ndërmjetësim me përfaqësues nga institucionet publike vendore në Vlorë dhe në Novoselë

dhe përfaqësues të shoqërisë civile.

#### Hapi 5: Mobilizimi i komunitetit

Pjesëmarrja e komunitetit: Është zhvilluar Panairi i Ideve në Komunën Novoselë, ku përfaqësuesit e komunitetit kanë shprehur në mënyrë ndërvepruese problemet e tyre sipas secilës fushë të identifikuar.

### *Faza III: Krijimi i Planit*



#### Hapi 6: Sintetizimi i të dhënave

Grupi i Punës mbledhi inputet përmes instrumenteve të ndryshme dhe sintetizoi të gjitha të dhënat e grumbulluara.

#### Hapi 7: Përcaktimi i vizionit dhe qëllimeve strategjike

Grupi i punës dhe nëngrupet e fushave prioritare përcaktuan vizionin dhe qëllimet strategjike që synohen të arrihen përmes zbatueshmërisë së këtij plani. Kjo u realizua përmes një seminari të veçantë me këtë fokus.

Hapi 8: Hartimi i Planeve të Zhvillimit të Komunitetit dhe ndarja me aktorët

Nëngrupet e punës përcaktojnë përparësinë e projekteve/hapave të veprimit si edhe kryejnë studimet e para-fizibilitetit dhe grupi i punës përmbledh planin. Më pas zhvillohet një sesion kthimi “Ju folët ne ju dëgjua, a u kuptua drejt?”. Kjo shërben si një mundësi shumë e mirë për të rishikuar me komunitetin dhe për t’u siguruar që ky plan përkon me pritshmëritë e tyre.



### *Faza IV: Buxhetimi dhe zbatimi*

Hapi 9: Integrimi me procesin e buxhetit dhe aprovimi në Këshill

Një trajnim i posaçëm u organizua drejtuar anëtarëve të Grupit të Punës dhe drejtuesve të Zyrave të Financës së Bashkisë Vlorë dhe Komunës Novoselë pikërisht mbi integrimin e planeve në procesin e buxhetimit vendor dhe planifikimit buxhetor afatmesëm për të dyja njësitë e qeverisjes vendore. Plani aprovet nga Këshilli i Bashkisë Vlorë dhe Komunës Novoselë dhe nevojitet zbatimi i tij sipas projekt-propozimeve të parashikuara nga secili prej aktorëve përgjegjës.



### *Faza V: Monitorimi dhe Vlerësimi*

Hapi 10: Monitorimi dhe vlerësimi

Sipas Planit Ndër-Vendor dhe indikatorëve të parashikuar kryhet në mënyrë të vazhdueshme monitorimi dhe vlerësimi, veçanërisht nga organizatat rome dhe egjiptiane dhe anëtarët e komunitetit.



# 7. Afati kohor

**Vizioni**, qëllimet strategjike dhe hapat e veprimit përfshijnë një periudhë kohore prej 7- vitesh. Përputhja me këtë afat kohor duhet të monitorohet dhe të raportohet.

## 8. Vizioni

**B**ashkia e Vlorës dhe Komuna Novoselë ofrojnë mundësi, përmes të cilave të gjithë njerëzit pavarësisht gjinisë, racës, fesë, etnisë, gjuhës, bindjeve politike, fetare e filozofike, gjendjes ekonomike, arsimore, sociale ose përkatësisë prindërore përcaktojnë rrjedhën e jetës së tyre në dinjitet dhe siguri përmes përdorimit të qëndrueshëm të burimeve vendore. Ato nxisin gjithëpërfshirjen, multikulturalizmin, integrimin me të drejta të barabarta të anëtarëve të komuniteteve rome dhe egjiptiane dhe fuqizimin ekonomik social, politik përmes një qasjeje miqësore me mjedisin. Komunitetet rome dhe egjiptiane gëzojnë akses të plotë në shërbimet publike si arsimi, shëndetësia, punësimi dhe zhvillimi profesional, mundësi strehimi dhe infrastrukture të përshtatshme, si edhe zhvillimi të identitetit kulturor.

# 9. Objektiva Strategjikë

1. Përmirësim i situatës arsimore së komunitetit rom dhe egjiptian në Bashkinë e Vlorës dhe Komunën Novoselë
2. Fuqizim i komunitetit rom dhe egjiptian përmes rritjes së aksesit në tregun e punës, programeve të trajnimit dhe skemave të mbrojtjes sociale
3. Përmirësim i qëndrueshëm i shëndetit dhe kushteve të jetesës së komunitetit rom dhe egjiptian
4. Përmirësim i qëndrueshëm i kushteve të strehimit dhe infrastrukturës
5. Sigurim i përfshirjes sociale dhe rritja e aksesit së komunitetit rom dhe egjiptian në institucionet publike
6. Ruajtje dhe zhvillim i trashëgimisë kulturore së komunitetit rom dhe egjiptian

# 10. Bashkia Vlorë

## 10.1 Përshkrim i përgjithshëm

**V**lora është një qytet bregdetar në jugperëndim të Shqipërisë. Vlora është qyteti i dytë më i madh portual, me një popullsi afërsisht 200,000 banorë sipas të dhënave të vitit 2013. Ndodhet në jugperëndim të Shqipërisë, në Detin Adriatik. Bashkia e Vlorës përbën një qendër të rëndësishme tregtare dhe detare në Shqipëri. Ka të zhvilluar kryesisht industrinë e peshkimit. Vlora prodhon naftë, gaz natyror, bitum dhe kripë. Industria e manufakturës tekstile si edhe ajo e ndërtimit janë të zhvilluara në qytet. Vitet e fundit ka pasur një zhvillim sektori i turizmit, duke u shoqëruar me ndërtimin e shumë hoteleve, restoranteve, plazheve.



Në Bashkinë e Vlorës, Rajoni Administrativ Nr. 1, ka një përqendrim të

një komuniteti egjiptian, rreth 400 familje të vendosur në afërsi të lagjes Partizani. Egjiptianët gjatë periudhës së komunizmit kanë qenë të mirë-integruar në jetën e qytetit, ndërkohë që ndryshimet e viteve '90 shfaqën problemin e papunësisë në mënyrë masive për këtë komunitet. Numri i romëve që jetojnë në qytet është shumë i kufizuar. Sipas të dhënave të Drejtorisë Rajonale të Shëndetit Vlorë rezulton se në Bashkinë Vlorë jetojnë 19 individë nga komuniteti rom, prej të cilëve 1 fëmijë 1-5 vjeç, 11 fëmijë të moshës 5-14 vjeç dhe 7 të moshës madhore. Këta individë janë të ardhur kryesisht nga zonat rurale përreth Bashkisë së Vlorës. Ky numër rritet gjatë periudhës maj-nëntor të vitit. Intervistat e zhvilluara me përfaqësues të autoriteteve publike dhe organizatave jo-fitimprurëse në Vlorë tregojnë se nuk vihen re probleme të regjistrimit civil për komunitetin egjiptian. Sipas Drejtorisë së Shërbimit Social pranë Bashkisë së Vlorës 1/3 e familjeve përfituese të ndihmës ekonomike janë familje egjiptiane. Numri i familjeve egjiptiane përfituese të ndihmës ekonomike është 300 nga numri total 920 familje për Bashkinë e Vlorës në vitin 2013 dhe përbën 75% të familjeve egjiptiane në total. Kjo tregon një varësi kundrejt ndihmës ekonomike.

Anëtarët e komunitetit egjiptian në Vlorë janë arsimdashës dhe treguesit dëshmojnë interes të lartë arsimor. Numërohen rreth 170 të rinj të komunitetit egjiptian, të cilët kanë përfunduar arsimin e lartë kryesisht në degët Pedagogji, Psikologji, Cikël i Ulët. Përgjithësisht anëtarët e komunitetit egjiptian janë të integruar në jetën e qytetit, duke qenë se figura të spikatura egjiptiane ushtrojnë profesionet e tyre si mësues në shkolla publike, stomatologë, biznes privat, etj.

## 10.2 Pikat e forta të komunitetit egjiptian në Bashkinë Vlorë

- Anëtarët e komunitetit egjiptian në Bashkinë e Vlorës janë të vendosur në qytet prej vitesh dhe janë të integruar në jetën social-ekonomike të qytetit.
- Familjet egjiptiane janë plotësisht të regjistruar në Zyrën e Gjendjes Civile
- Familjet egjiptiane janë arsimdashëse dhe promovojnë arsimimin e brezave më të rinj

- Shumë figura të spikatura të Bashkisë së Vlorës si mësues, stomatolog, biznesmen janë anëtarë të komunitetit egjiptian

### 10.3 Pika të dobëta të komunitetit egjiptian në Bashkinë Vlorë

- Komuniteti egjiptian në Vlorë pavarësisht interesimit për arsimim përballet gjerësisht me problemin e papunësisë dhe vihet re një varësi e familjeve egjiptiane kundrejt ndihmës ekonomike shtetërore. 75% e familjeve egjiptiane janë përfituese të ndihmës ekonomike.
- Mospërfshirje e anëtarëve të komunitetit egjiptian në administratën vendore dhe interesim i ulët mbi proceset vendimmarrëse në nivel vendor
- Pavarësisht ekzistencës së disa organizatave egjiptiane, ndikimi i tyre në jetën komunitare është i kufizuar për shkak të mungesës së fondeve dhe varësisë nga donacionet e jashtme

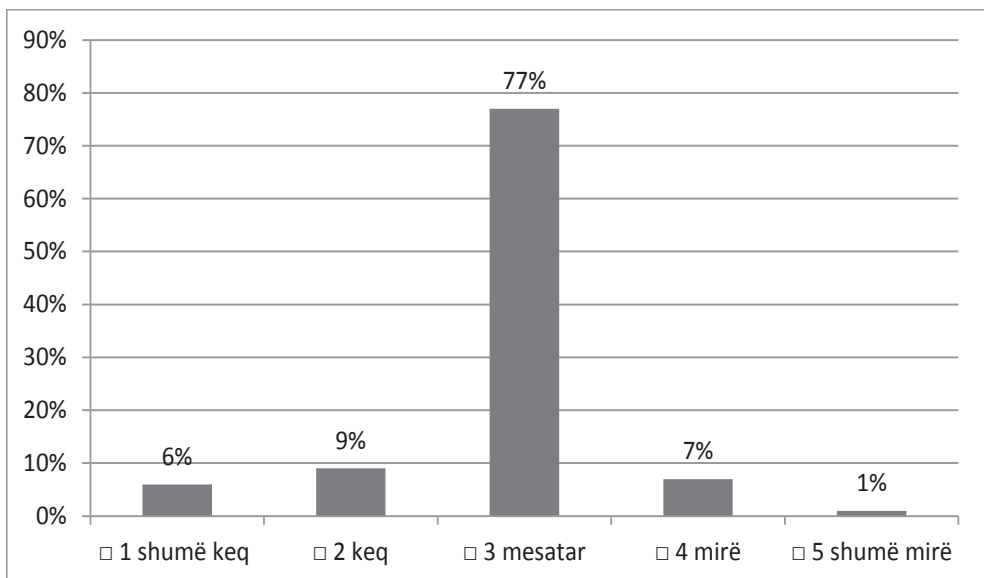
### 10.4 Problematikat dhe fushat prioritare për ndërhyrje

Eksplorimi i problematikave dhe fushave më prioritare për ndërhyrje u fokusua tek fushat e identifikuara edhe në strategjinë kombëtare për integrimin e romëve dhe egjiptianëve në Shqipëri. Megjithatë, ajo nuk u kufizua vetëm me to, por përmes vlerësimeve me teknika sasiore dhe cilësore u përcaktuan përparësitë e fushave më të përshtatshme për secilin kontekst. Sipas të dhënave dhe analizës së vetë përfaqësuesve të këtij komuniteti arsimit, punësimi dhe fuqizimi ekonomik, shëndetësia, strehimi dhe infrastruktura, shanset e barabarta dhe trashëgimia kulturore u vlerësuan prioritare për t'u adresuar përmes planit të zhvillimit dhe integritit të këtij komuniteti. Në vijim paraqiten të dhënat dhe gjetjet për secilën prej fushave bazuar në pyetësorët e administruar në këtë zonë dhe intervistat me informantë kyç të autoriteteve publike dhe komunitetit egjiptian.

## 10.5 Komuniteti egjiptian në Vlorë dhe arsimimi

Në Bashkinë e Vlorës nuk ka shkolla dhe kopshte që ofrojnë shërbim arsimor dhe parashkollor të ndarë specifikisht vetëm për komunitetin egjiptian. Gjithsesi disa shkolla kanë një numër më të lartë të fëmijëve të komunitetit egjiptian. Mund të përmendim shkollën e muzikës “Naim Frashëri” ku numri i fëmijëve egjiptian është më i lartë në krahasim me shkollat e tjera. Kjo lidhet me faktin se kjo shkollë është e specializuar për muzikë dhe fëmijët e komunitetit egjiptian janë të talentuar në muzikë dhe art. Gjithashtu edhe shkolla 9-vjeçare “Teli Ndini”, që ndodhet në lagjen “15 Tetori” ka një numër të lartë të fëmijëve të komunitetit egjiptian. Kjo shpjegohet me vendndodhjen e shkollës në lagjen ku përqendrimi i komunitetit egjiptian është më i lartë. Këto 2 shkolla frekuentohen edhe nga nxënës që i përkasin shumicës. Të pyetur vetë anëtarët e komunitetit egjiptian se si e vlerësojnë ata nivelin arsimor të tyre, rezultojnë se 77% e të anketuarve janë shprehur mesatarisht, 9% keq, 6% shumë keq, 7% mirë dhe vetëm 1% e vlerësojnë shumë mirë. Kjo tregon se ka përpjekje për arsimim, gjithsesi niveli mbetet i ulët

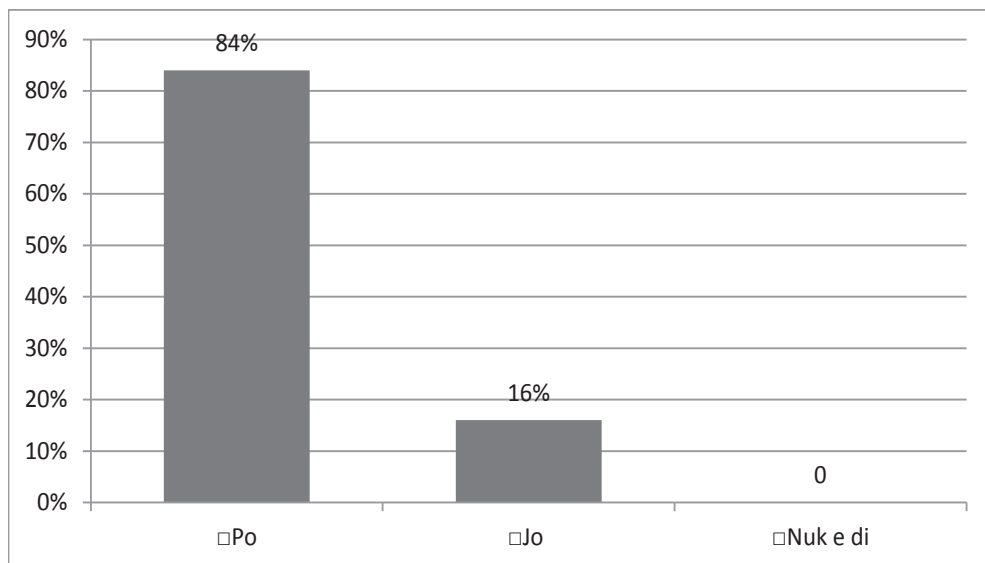
Grafiku 1. Niveli arsimor



Në lidhje me braktisjen e shkollës nga anëtarët e komunitetit egjiptian,

84% e të pyeturve pranojnë se ka braktisje të shkollës nga ky komunitet, ndërkohë që 16% e mohojnë këtë fakt. Duke qenë se pjesa më e madhe e të pyeturve pranojnë ekzistencën e këtij problemi, ka vend për ndërhyrje në parandalimin e braktisjes së shkollës nga fëmijët e komunitetit egjiptian

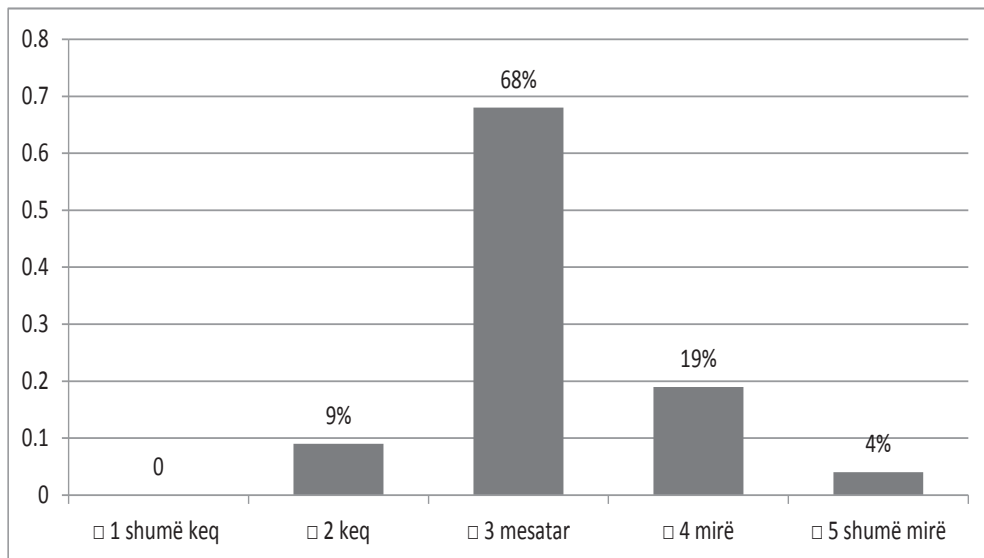
*Grafiku 2. Frekuentimi i shkollës*



Intervistat e zhvilluara dëshmojnë se cilësia e mësimdhënies është e mirë dhe nuk vërehen sjellje diskriminuese të mësuesve kundrejt fëmijëve egjiptianë. Vetë anëtarët e komunitetit janë pyetur mbi kushtet e mësimdhënies në institucionet arsimore dhe rezulton se 68% e të anketuarve kanë dhënë një vlerësim mesatar, ndërkohë që 9% e tyre i kanë vlerësuar keq. Një pjesë e të anketuarve shprehen me nota pozitive, ku 19% i kanë vlerësuar kushtet e mësimdhënies si mirë dhe 4% shumë mirë.



Grafiku 3. Kushtet e mësimdhënies



## Fusha: Arsimi

**Qëllimi strategjik: Përmirësimi i situatës arsimore së komunitetit egjiptian në Bashkinë Vlorë**

Aktivitetet	Autoriteti përgjegjës/ Aktorët	Afati kohor	Treguesit	Burimi i të dhënave	Monitorimi	Financimi
<b>Objektivi specifik 1: Akses i barabartë për fëmijët e komuniteteve rome dhe egjiptiane në sistemin arsimor</b>						
1.1 Ofrimi i këshillimit prindëror në shkolla dhe kopshte për prindërit egjiptianë rreth të drejtave dhe detyrimeve për zhvillimin arsimor të fëmijëve	Drejtuësit e komunitetit  OJF-të  Drejtoria Arsimore Rajonale	2014-2017	Numri i mësuesve/specialistëve të trajnuar për të këshilluar prindërit  Numri i fushatave ndërgjegjësuese të zhvilluara  Numri i prindërve pjesëmarrës në këto fushata	Raporte nga OJF-të në Bashkinë Vlorë  Drejtoria Arsimore Rajonale	Institucioni i Prefektit  Drejtoria Arsimore Rajonale	DAR-Buxheti i shtetit në bashkëfinancim me OJF

Aktivitetet	Autoriteti përgjegjës/ Aktorët	Afati kohor	Treguesit	Burimi i të dhënave	Monitorimi	Financimi
1.2 Zbatimi me korrektësi i programeve të shansit të dytë për fëmijët që kanë braktisur shkollën me synim integrimin e tyre në sistemin e rregullt arsimor	Drejtoria Arsimore Rajonale	2014-2017	Numri i klasave në shansin e dytë Numri i fëmijëve egjiptianë të regjistruar në klasat e shansit të dytë.  Raporti i fëmijëve egjiptian ndaj totalit të fëmijëve që përfituan nga klasat e shansit të dytë	Drejtoria Arsimore Rajonale	Drejtoria Arsimore Rajonale	DAR-Buxheti i shtetit ne bashkë-financim me OJF
1.3 Lejimi i regjistrimit të fëmijëve në shkolla të ndryshme të qytetit për të shmangur segregimin si në disa raste në shkollën "Teli Ndini"	Drejtoria Arsimore Rajonale	2014-2020	Numri i fëmijëve egjiptianë në raport me numrin e përgjithshëm të nxënësve në shkollat e qytetit	Drejtoria Arsimore Rajonale	Drejtoria Arsimore Rajonale	DAR (realizohet pa buxhet)
1.4 Ripërdorimi i librave për fëmijët egjiptianë që kanë probleme sociale në familje	Drejtoritë e shkollave Njësia e mbrojtjes së fëmijëve në Bashki	2014-2017	Numri i teksteve shkollore të riqarkulluara Numri i fëmijëve romë/ egjiptianë që përfitojnë falas tekste dhe materiale shkollore	Drejtoritë e shkollave Njësia e mbrojtjes së fëmijëve në Bashki	Institucioni i Prefektit  Drejtoria Arsimore Rajonale	DAR-Buxheti i shtetit  Granti i Bashkisë
1.5 Ofrimi i temave të veçanta në orët e lira të programit të shkollës në përputhje me nevojat e fëmijëve egjiptianë	Drejtoritë e shkollave		Numri i fëmijëve egjiptianë që marrin pjesë në orët e lira sipas shkollës që frekuentojnë	Drejtoritë e shkollave	Drejtoria Arsimore Rajonale	DAR-Buxheti i shtetit

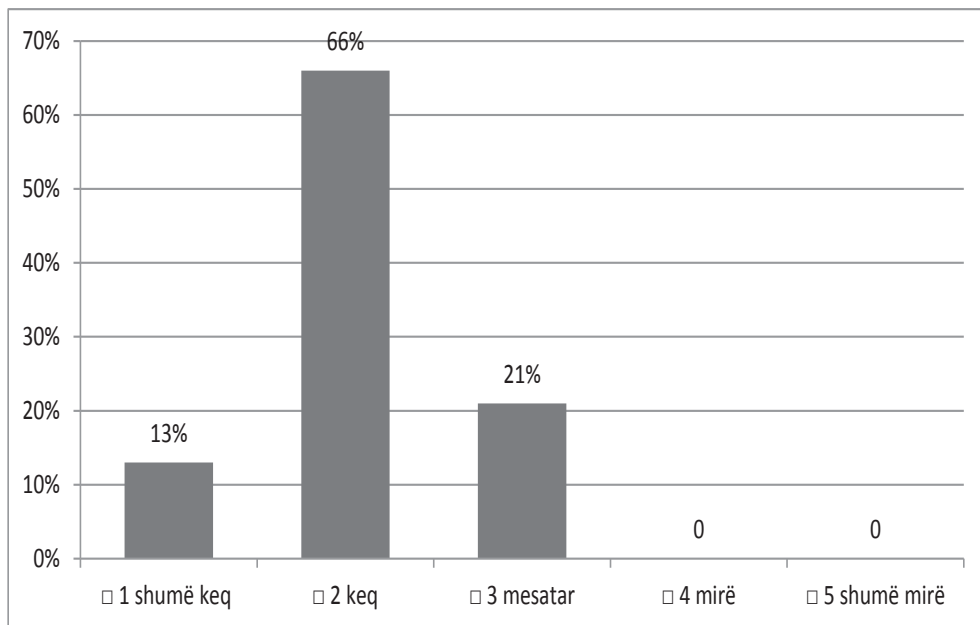
Aktivitetet	Autoriteti përgjegjës/ Aktorët	Afati kohor	Treguesit	Burimi i të dhënave	Monitorimi	Financimi
1.6 Ofrim i bursave për studentët egjiptianë dhe rimbursim për kostot e regjistrimit vjetor të shkollës, kosto konvikti, librash	Bashkia Vlorë Universiteti "Ismail Qemali"	2014-2020	Numri i bursave të akorduara për studentët egjiptianë që fillojnë ose vazhdojnë shkollat e larta Sasia e fondeve që do t'u akordohen studentëve për bursë.	Bashkia Vlorë Universiteti "Ismail Qemali"	Institucioni i Prefektit	Transfertë e kushtëzuar e Bashkisë  DAR-Buxheti i shtetit
Objektivi specifik 2: Eliminimi i qëndrimeve përjashtuese dhe përçmuese ndaj egjiptianëve në komunitetin shkollor dhe transformimi i diversitetit në një burim njohurish dhe atmosfere të respektit reciprok, tolerancës dhe mirëkuptimit						
2.1 Organizimi nga shkollat i veprimtarive social-ndërkulturore me prindër egjiptianë dhe prindër dhe nxënës të shumicës	Drejtoritë e Shkollave Shkolla "Naim Frashëri" dhe shkolla "Teli Ndini"	2014-2020	Numri i shkollave që organizojnë aktivitete ndërkulturore  Numri i aktiviteteve të zhvilluara.  Numri i nxënësve të përfshirë në këto aktivitete	Drejtoritë e Shkollave Shkolla "Naim Frashëri" dhe shkolla "Teli Ndini"	Drejtoria Arsimore Rajonale	Granti i Bashkisë  DAR
2.2 Sigurimi i pjesëmarrjes së prindërve egjiptianë në Bordet e Prindërve	Drejtoritë e Shkollave	2014-2020	Numri i Bordeve të Prindërve ku marrin pjesë prindërit romë dhe egjiptianë. Numri i prindërve romë dhe egjiptianë që marrin pjesë në Bordet e Prindërve	Drejtoritë e shkollave	Drejtoria Arsimore Rajonale	(pa buxhet)
2.3 Krijimi i mundësive që studentët egjiptianë të diplomuar për mësuesi të punësohen në shkollat publike të qytetit	Drejtoria Arsimore Rajonale	2014-2020	Numri i studentëve egjiptianë në degën e Mësuesisë që punësohen në shkollat publike	Universiteti "Ismail Qemali" Drejtoria Arsimore Rajonale	Drejtoria Arsimore Rajonale	(pa buxhet)

## 10.6 Komuniteti egjiptian në Vlorë dhe punësimi/ fuqizimi ekonomik

Në Bashkinë e Vlorës ka probleme të komunitetit egjiptian me punësimin. Egjiptianët gjatë periudhës së komunizmit kanë qenë të mirë-integruar në jetën e qytetit, ndërkohë që ndryshimet e viteve '90 shfaqën problemin e papunësisë në mënyrë masive për këtë komunitet. Sipas Drejtorisë së Shërbimit Social pranë Bashkisë së Vlorës 1/3 e familjeve përfituese të ndihmës ekonomike janë familje egjiptiane. Numri i familjeve egjiptiane përfituese të ndihmës ekonomike është 300 nga numri total 920 familje për Bashkinë e Vlorës në vitin 2013. Kjo përqindje e familjeve përfituese të ndihmës ekonomike përbën 75% të familjeve egjiptiane në total. Kjo tregon një varësi kundrejt ndihmës ekonomike.

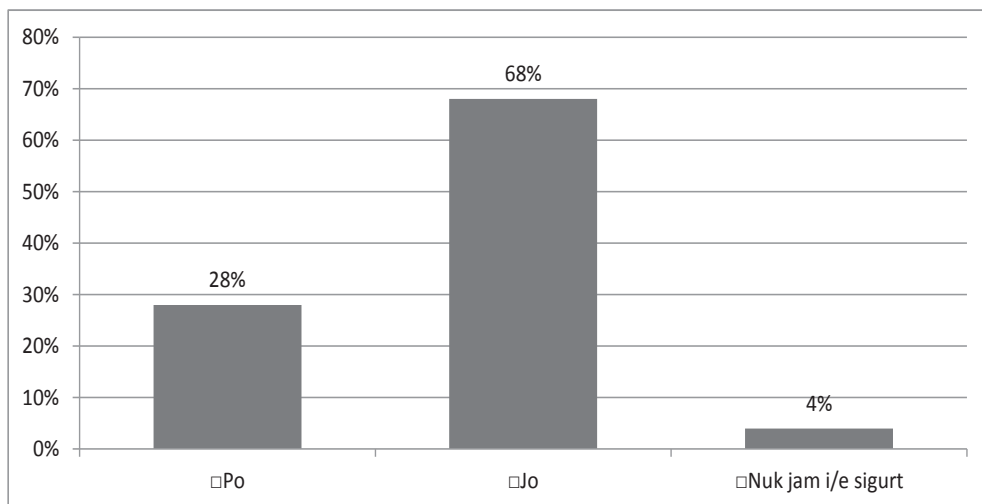
Ky nivel i ulët i punësimit shprehet edhe përmes studimit të zhvilluar me qytetarë egjiptianë të Bashkisë së Vlorës. Të pyetur se si e vlerësojnë nivelin e tyre të punësimit, 66% e të anketuarve janë shprehur keq, 21% mesatarisht dhe 13% shumë keq. Këto të dhëna tregojnë nevojën për ndërhyrje të menjëhershme në përmirësimin e kësaj situatë dhe uljen e varësisë së familjeve egjiptiane kundrejt ndihmës ekonomike.

Grafiku 4. Punësimi



Sektorët bazë të punës përqendrohen në shërbimin e pastrimit dhe gjelbërimit. Nuk ka një numër të saktë mbi të punësuarit egjiptianë në sektorin publik duke qenë se bazohet kryesisht në vetë-deklarim. Në lidhje me vazhdueshmërinë në punë, vetëm 28% e të anketuarve shprehen se kanë një punë të vazhdueshme, ndërkohë që 68% e tyre shprehen se nuk kanë një punë të vazhdueshme, ndërkohë që 4% nuk janë të sigurt mbi vazhdueshmërinë e tyre.

*Grafiku 5. Vazhdueshmëria në punë*

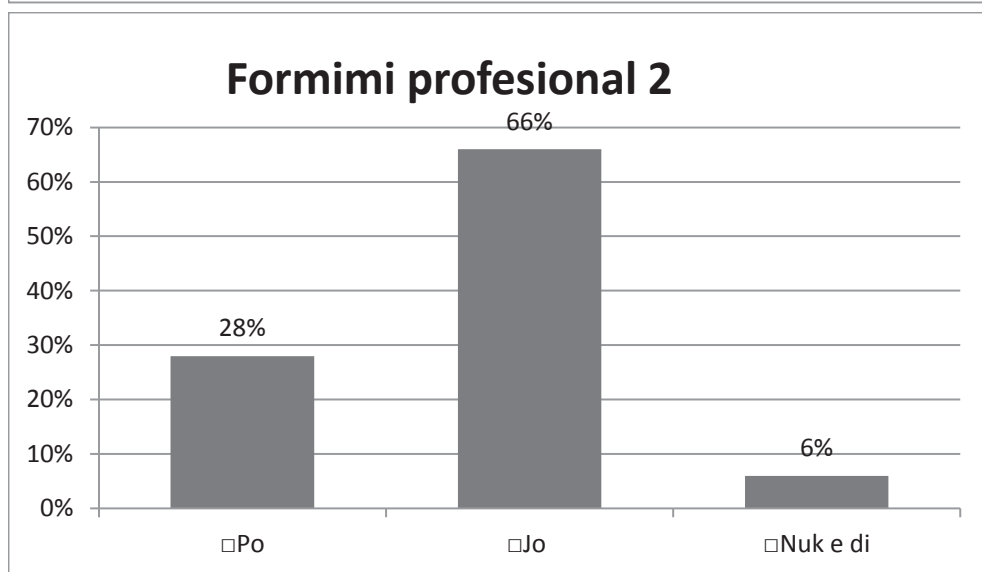
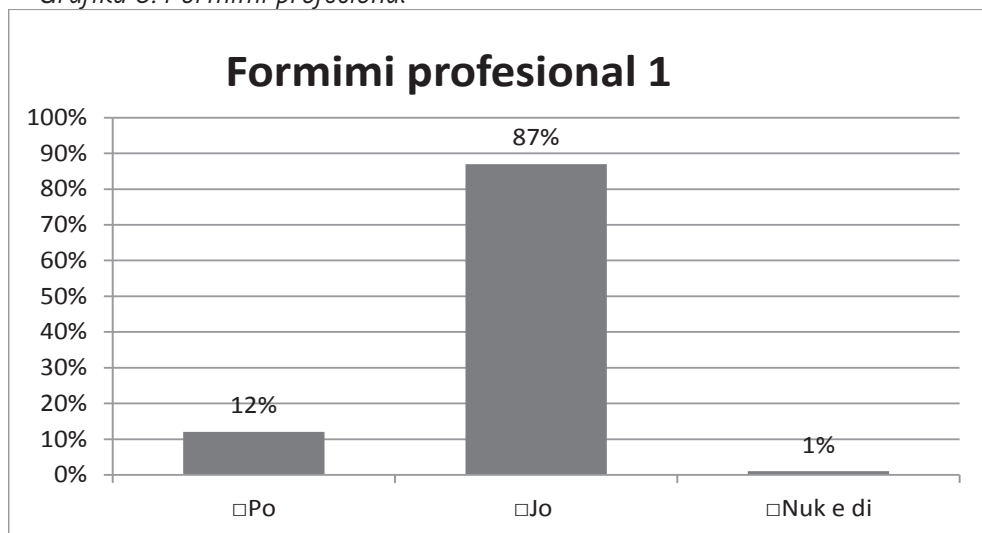


Prej numrit total të punëkërkuësve pranë Drejtorisë Rajonale të Punësimit Vlorë, grupimi punëkërkuës të papunë “të tjerë” përbën grupin më të madh. Gjatë periudhës Janar-Nëntor 2013 janë regjistruar 323 persona, ku 137 i përkasin Zyrës Vendore të Vlorës. Nuk ka të dhëna zyrtare se cili është raporti i punëkërkuësve egjiptianë në raport me numrin e përgjithshëm të punëkërkuësve duke qenë se në formularin e punëkërkuësve të papunë nuk kërkohet deklarimi i kësaj të dhëne. Gjithsesi, punonjës të Drejtorisë Rajonale të Punësimit shprehen se një pjesë e konsiderueshme e punëkërkuësve i përkasin komunitetit egjiptian.

Anëtarë të komunitetit egjiptian në Vlorë janë pyetur nëse ata kanë ndjekur kurse të formimit profesional dhe përgjigjet kanë rezultuar sipas grafikut Formimi Profesional 1 si më poshtë, ku 87% e të pyeturve janë shprehur që nuk kanë ndjekur kurse, ndërkohë që 12% e të pyeturve kanë ndjekur kurse të tilla dhe vetëm 1% nuk e dinë ose nuk kanë informacion. Të pyetur nëse kanë informacion për të njohur të tyre që kanë ndjekur

kurse të tilla, (Grafiku Formimi Profesional 2), 28% raportojnë që kanë dijeni që qytetarë egjiptianë kanë ndjekur kurse formimi profesional, 66% e tyre që të njohurit e tyre nuk kanë ndjekur këto kurse dhe 6% nuk kanë informacion.

Grafiku 6. Formimi profesional



Në lidhje me punësimin, ka personalitete egjiptiane të spikatur të jetës së qytetit të Vlorës, që mund të shërbejnë si modele pozitive. Profesionistë egjiptianë dallohen në fushën e stomatologjisë, mësues të shkollave publike, biznesit privat etj

## Fusha: Punësimi dhe mbrojtja sociale

**Qëllimi strategjik: Fuqizimi i komunitetit egjiptian përmes rritjes së aksesit në tregun e punës, programeve të trajnimit dhe skemave të mbrojtjes sociale**

Aktivitetet	Autoriteti përgjegjës/ Aktorët	Afati kohor	Treguesit	Burimi i të dhënave	Monitorimi	Financimi
Objektivi specifik 1: Inicimi dhe zbatimi i programeve të veçanta që mundësojnë punësimin e egjiptianëve						
1.1. Organizimi i fushatave informuese dhe ndërgjegjësuese me të papunët romë dhe egjiptianë në Vlorë mbi mundësitë dhe përfitimet e tyre nga programet e punësimit dhe formimit profesional	Zyra e Punësimit Vlorë  OJF-të egjiptiane	2014-2020	Nr. i fushatave të zhvilluara  Nr. i personave të përfshirë dhe të informuar	Zyra e Punësimit OJF-të egjiptiane në Vlorë	Drejtoria Rajonale e Punësimit	Buxheti i shtetit i DRP  OJF
1.2. Ofrimi i informacionit të personave të arsimuar dhe punëkërkues kundrejt Zyrës së Punës	Zyra e Punësimit Vlorë	2014-2020	Numri i personave që kanë marrë informacion	Zyra e Punësimit Vlorë	Drejtoria Rajonale e Punësimit	Buxheti i DRP
1.3. Regjistrimi i anëtarëve të komunitetit egjiptian si punëkërkues në Zyrën e Punës	Zyra e Punësimit Vlorë	2014-2020	Numri i personave të regjistruar si punëkërkues	Zyra e Punësimit Vlorë	Drejtoria Rajonale e Punësimit	Buxheti i DRP
1.4. Përfshirje në programet nxitëse të punësimit për personat në nevojë si skemat subvencionuese të pagës dhe kreditimi i taksave nga punëdhënësit	Qendra e Formimit Profesional  Drejtoria Rajonale e Punësimit	2014-2020	Përqindja e fondeve që kanë përfituar romët krahasuar me totalin e fondeve të përgjithshme të përdorura për këto skema. Përqindja e përfituesve egjiptianë ndaj totalit të përfituesve	Raporte dhe informacione nga Zyra e Punësimit Vlorë	Drejtoria Rajonale e Punësimit	Buxheti i shtetit në zbatim të VKM –ve të Nxitjes së Punësimit

Aktivitetet	Autoriteti përgjegjës/Aktorët	Afati kohor	Treguesit	Burimi i të dhënave	Monitorimi	Financimi
1.5 Financimi i projekteve të zhvillimit ekonomik që mundësojnë egjiptianët të dalin nga varfëria dhe skema e mbrojtjes sociale	Bashkia Vlorë  Drejtoria Rajonale e Punësimit	2014-2020	Numri i projekteve të nisura Përqindja e përfituesve egjiptianë kundrejt numrit të përgjithshëm të përfituesve	Bashkia Vlorë Drejtoria Rajonale e Punësimit	Institucioni i Prefektit	Buxheti i shtetit  Donatorët
1.6 Organizimi i Panairit të Punës dhe promovimi i veprave të artizanatit	Bashkia Vlorë OJF-të egjiptiane	2014-2020	Organizimi i përvitshëm i Panairit	Bashkia Vlorë OJF-të rome dhe egjiptiane	Institucioni i Prefektit	Granti i Bashkisë  DRP  OJF
<b>Objektivi specifik 2: Integrimi i komunitetit egjiptian në edukimin e përgjithshëm publik dhe trajnimin profesional</b>						
2.1 Nxitja e të rinjve egjiptianë për të ndjekur kurse profesionale për duralumin, zdrukthëtarë, triko-punuese etj.	Qendra e Formimit Profesional	2014-2020	Numri i të rinjve të formuar që ndjekin këto kurse	Qendra e Formimit Profesional	Ministria e Mirëqenies Sociale dhe Rinisë	Buxheti i shtetit- DRP  Donatorë
2.2 Dhënia e Shërbimeve mbështetëse për sipërmarrësit egjiptianë dhe për pjesëmarrësit në programe të gjenerimit të të ardhurave	Bashkia Vlorë  Drejtoria Rajonale e Punësimit	2014-2020	Krijimi i shërbimeve mbështetëse për bizneset egjiptiane. Numri i sipërmarrësve egjiptianë që kanë përfituar nga trajnimet. Numri i programeve të trajnimit të zhvilluara dhe të zbatuara për egjiptianë	Bashkia Vlorë  Drejtoria Rajonale e Punësimit	Bashkia  Drejtoria Rajonale e Punësimit	Granti i Bashkisë  Buxheti i shtetit-DRP
2.3 Lehtësimi dhe ofrimi i kredive të buta për të lehtësuar hapjen e bizneseve egjiptiane	Bashkia Vlorë Bankat e nivelit të dytë	2014-2020	Numri i kredive të dhëna Numri i bizneseve të reja të hapura Numri i personave egjiptianë të punësuar	Bashkia Vlorë	Bashkia Vlorë	(Pa buxhet)



Aktivitetet	Autoriteti përgjegjës/ Aktorët	Afati kohor	Treguesit	Burimi i të dhënave	Monitorimi	Financimi
Objektivi specifik 3: Rritja e kapaciteteve dhe përmirësimi i cilësisë së shërbimeve për mbrojtjen e fëmijëve egjiptianë						
3.1 Fuqizimi i Njësisë së Mbrojtjes së Fëmijëve për mbrojtjen e fëmijëve në nevojë nga çdo lloj abuzimi, dhune apo shfrytëzimi dhe përmirësimi i sistemit të referimit	Bashkia Vlorë, Njësia e Mbrojtjes së Fëmijëve	2014-2020	Funksionimi i Njësisë së Mbrojtjes së Fëmijëve Numri i rasteve të fëmijëve të zgjidhura	Bashkia Vlorë, Njësia e Mbrojtjes së Fëmijëve	Bashkia Vlorë	Granti i Bashkisë  Donatorë
3.2 Fuqizimi dhe mbështetja e shoqatave egjiptiane në Bashkinë e Vlorës	Drejtoria Rajonale e Shërbimit Social  Bashkia Vlorë	2014-2020	Evidentimi dhe regjistrimi i shoqatave egjiptiane  Numri i shoqatave të mbështetura	Drejtoria Rajonale e Shërbimit Social  Bashkia Vlorë	Drejtoria Rajonale e Shërbimit Social	(pa buxhet)
3.3 Financimi dhe zbatimi i projekteve për edukimin dhe integrimin e fëmijëve egjiptianë	Drejtoria Rajonale e Shërbimit Social  Bashkia Vlorë, Njësia e Mbrojtjes së Fëmijëve	2014-2020	Numri i programeve të zhvilluara. Numri i fëmijëve egjiptianë të përfshirë në programe të ndarë sipas moshës, gjinisë dhe vendndodhjes Përqindja e fëmijëve përfitues egjiptianë në këtë program ndaj totalit të fëmijëve	Drejtoria Rajonale e Shërbimit Social  Bashkia Vlorë, Njësia e Mbrojtjes së Fëmijëve	Drejtoria Rajonale e Shërbimit Social	Granti i Bashkisë  Buxheti i shtetit DRP  Donatorë
3.4 Monitorimi sistematik i rasteve të shfrytëzimit të punës së fëmijëve egjiptianë në Bashkinë e Vlorës	Inspektorati Shtetëror i Punës Bashkia Vlorë, Njësia e Mbrojtjes së Fëmijëve	2014-2020	Numri dhe lloji i të dhënave të dorëzuara. Përqindja e rasteve të monitorimit të egjiptianëve ndaj totalit të monitoruar Raporti i përvitshëm i monitorimit	Raporti i Monitorimit	Drejtoria Rajonale e Shërbimit Social	Buxheti i shtetit ISHP  Granti i Bashkisë  Donatoret

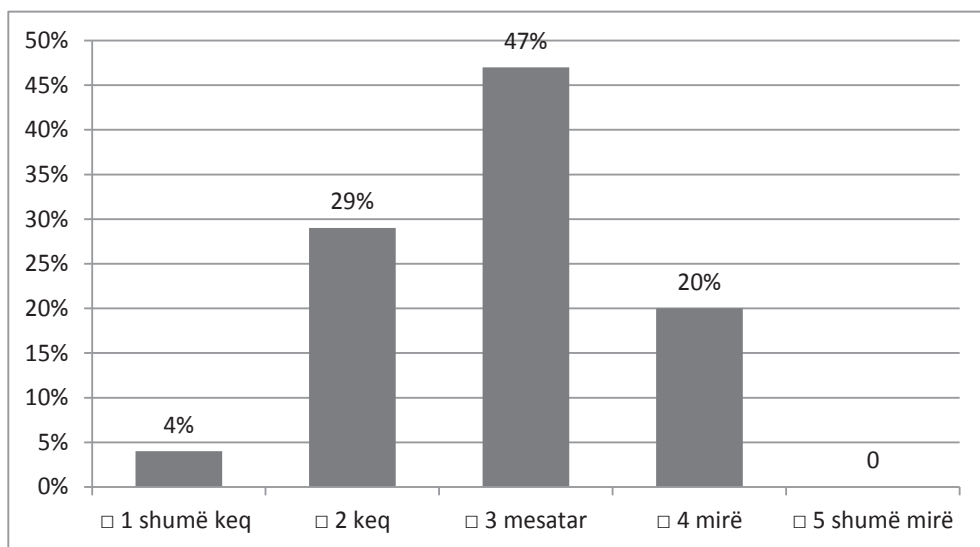
Aktivitetet	Autoriteti përgjegjës/Aktorët	Afati kohor	Treguesit	Burimi i të dhënave	Monitorimi	Financimi
Objektivi specifik 4: Rritja e përfitimeve për komunitetin egjiptian nga skemat e mbrojtjes sociale me anë të ndërmarrjes së masave lehtësuese						
4.1 Organizimi i fushatave ndërgjegjëse për të sensibilizuar egjiptianët rreth të drejtave si ndihma ekonomike, pagesa e papunësisë, përfitime shtatzënie dhe lindjeje etj., si dhe për rëndësinë e përfitimit nga skemat e sigurimeve shoqërore	Drejtorja e Shërbimit Social, Bashkia Vlorë  OJF-të egjiptiane	2014-2020	Numri i fushatave ndërgjegjëse Numri i publikimeve të shpërndara kryesisht në Rajonin Administrativ 1 të Bashkisë Vlorë Numri i egjiptianëve që kanë marrë pjesë në këto fushata.	Drejtorja e Shërbimit Social, Bashkia Vlorë	Drejtorja e Shërbimit Social, Bashkia Vlorë	Granti i Bashkisë  Donatorë
Objektivi specifik 5: Eliminimi i rasteve abuzive të shkeljes së legjislacionit të punës						
5.1 Realizimi i kontrolleve të vazhdueshme nga Drejtorja Rajonale e Inspektoratit Shtetëror të Punës ndaj bizneseve dhe institucioneve që kanë të punësuar anëtarë të komunitetit egjiptian	Inspektorati Shtetëror i Punës	2014-2020	Numri i kontrolleve të realizuara Numri i raporteve të përpunuara dhe të dorëzuara Përqindja e rasteve të vërejtura në raport me numrin e përgjithshëm të rasteve	Raportet e kontrolleve të Drejtorisë Rajonale të Inspektoratit Shtetëror të Punës	Drejtorja Rajonale e Inspektoratit Shtetëror të Punës	(pa buxhet)

## 10.7 Komuniteti egjiptian në Vlorë dhe shëndetësia

Në lidhje me sektorin e shëndetësisë, Zyra e Statistikës në Institucionin e Sigurimeve të Kujdesit Shëndetësor nuk ka ndonjë regjistër të veçantë për komunitetin egjiptian sepse ata konsiderohen të integruar me pjesën tjetër të shoqërisë. Anëtarët e komunitetit egjiptian janë të pajisur në masën 90% me libraza shëndetësore. Të pyetur në lidhje me cilësinë e shërbimeve shëndetësore, të dhënat tregojnë se 47% e të anketuarve

e vlerësojnë cilësinë e shërbimeve shëndetësore mesatarisht, 29% me vlerësim negativ keq, 4% shumë keq dhe 20% prej tyre deklarojnë mirë. Këto të dhëna nxjerrin në pah një pakënaqësi të qytetarëve me cilësinë e ofrimit të shërbimeve shëndetësore. Intervistat e zhvilluara me informantët kyç në Bashkinë e Vlorës shprehen se familjet egjiptiane kanë vështirësi financiare për të përballuar vizitat mjekësore. Intervistat e zhvilluara kanë nxjerrë në pah problemet e shfaqura të korrupsionit nga ‘bluzat e bardha’ duke kërkuar të ardhura për ofrimin e shërbimeve publike. Ky është një problem që ndodh përgjithësisht në Spitalin e Vlorës dhe jo vetëm kundrejt qytetarëve egjiptianë, megjithëse nuk përjashtohen rastet e diskriminimit për shkak të përkatësisë dhe ngjyrës.

*Grafiku 7. Cilësia e shërbimeve shëndetësore*



Ndërhyrjet që nevojiten së sektorin e shëndetësisë janë gjithëpërfshirëse dhe nuk mund të synojnë vetëm komunitetin egjiptian si segment të shoqërisë.

**Fusha: Shëndetësia**

**Qëllimi strategjik: Përmirësimi i qëndrueshëm i shëndetit dhe kushteve të jetesës së komunitetit egjiptian në Vlorë**

Aktivitetet	Autoriteti përgjegjës/ Aktorët	Afati kohor	Treguesit	Burimi i të dhënave	Monitorimi	Financimi
Objektivi specifik 1: Ndërgjegjësimi i komunitetit rom/egjiptian për kujdesin ndaj shëndetit dhe shërbimeve shëndetësore të ofruara						
1.1 Zbatimi i programeve edukative dhe ndërgjegjësuere për shëndetin riprodhues, planifikimin familjar, kujdesi për shtatzëninë, për shëndetin e fëmijës dhe të gruas	Zyra Rajonale e Institutit të Shëndetit Publik Drejtoria e Shëndetit Publik OJF-të	2014-2020	Numri i programeve specifike edukuese të realizuara për shëndetin riprodhues në komunitetin egjiptian Numri i pjesëmarrësve egjiptianë në programet edukative për shëndetin riprodhues Sasia e fondeve të caktuara çdo vit për programet edukative mbi shëndetin riprodhues të zbatuar për komunitetin egjiptian	Raporte nga Drejtoria Rajonale e Shëndetit Publik	Instituti i Shëndetit Publik Drejtoria Rajonale e Shëndetit Publik OJF-të	Buxheti shtetëror për programet edukative dhe ndërgjegjësuere  Donatorë
1.2 Zbatimi i programeve ndërgjegjësuere për mbrojtjen nga HIV/AIDS, të higjienës personale në komunitetin egjiptian në Vlorë	Instituti i Shëndetit Publik  Drejtoria e Shëndetit Publik  OJF-të	2014-2020	Numri i programeve specifike edukuese të realizuara për mbrojtjen nga HIV, AIDS në komunitetin egjiptian Numri i pjesëmarrësve egjiptianë në programet edukative mbi mbrojtjen nga HIV, AIDS Sasia e fondeve të caktuara çdo vit për zbatimin e programeve edukative për mbrojtjen nga HIV, AIDS	Raporte nga Drejtoria Rajonale e Shëndetit Publik  OJF-të	Instituti i Shëndetit Publik Drejtoria Rajonale e Shëndetit Publik OJF-të	Buxheti shtetëror për programet edukative dhe ndërgjegjësuere  Donatorë

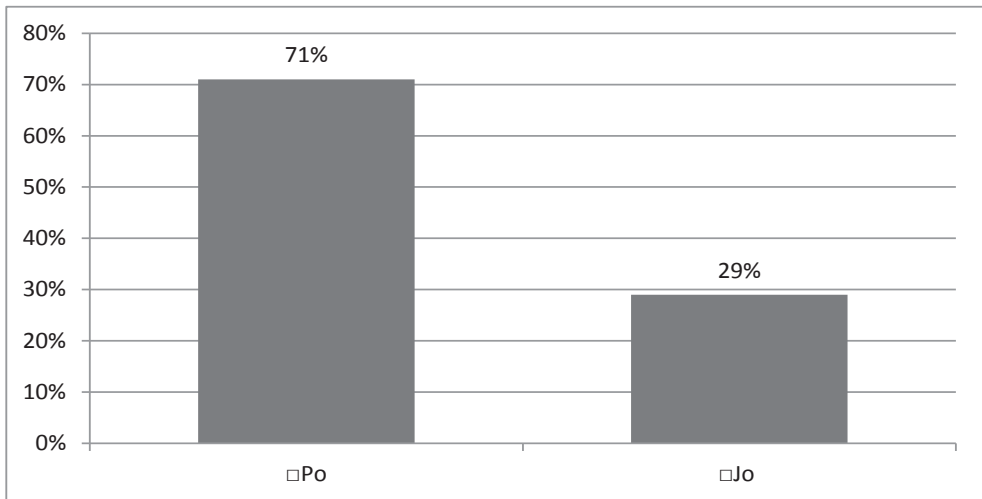
Aktivitetet	Autoriteti përgjegjës/Aktorët	Afati kohor	Treguesit	Burimi i të dhënave	Monitorimi	Financimi
1.3 Organizimi i fushatave informuese me komunitetin egjiptian rreth dokumentacionit dhe procedurave për të përfituar shërbime shëndetësore të të gjitha kategorive	Instituti i Sigurimeve të Kujdesit Shëndetësor  OJF-të	2014-2020	Numri i fushatave informuese rreth dokumentacionit dhe procedurave për përfitimin e shërbimit shëndetësor të zhvilluar në Rajonin Administrativ 1 të Bashkisë Vlorë Numri i pjesëmarrësve egjiptianë në fushatat informuese	Raporte nga ISKSH OJF-të	Instituti i Shëndetit Publik Drejtoria Rajonale e Shëndetit Publik OJF-të	Buxheti shtetëror për programet edukative dhe ndërgjegjësuese  Donatorë
<b>Objektivi specifik 2: Rritja e aksesit të anëtarëve të komunitetit egjiptian në sistemin shëndetësor publik</b>						
2.1 Zbatimi i fushatave për vaksinimin e fëmijëve egjiptianë,	Instituti i Shëndetit Publik	2014-2020	Numri i fushatave të ndërmarra për vaksinimin e fëmijëve egjiptianë Numri i fëmijëve egjiptianë të regjistruar në skemën e vaksinimit gjatë fushatave ndërgjegjësuese Sasia e fondeve të caktuara çdo vit për zbatimin e fushatave të vaksinimit të fëmijëve egjiptianë	Raporte nga Drejtoria Rajonale e Shëndetit Publik OJF-të	Instituti i Shëndetit Publik Drejtoria Rajonale e Shëndetit Publik OJF-të	Buxheti shtetëror për programet edukative dhe ndërgjegjësuese  Donatorë
<b>Objektivi specifik 3: Përmirësimi i kushteve higjieno-sanitare në vendbanimet e komunitetit egjiptian në Vlorë</b>						
3.1 Zbatimi i programeve ndërgjegjësuese dhe edukative për rëndësinë dhe mënyrën e ruajtjes dhe higjienës personale dhe të zonave të banimit	Instituti i Shëndetit Publik  Drejtoria e Shëndetit Publik  OJF-të	2014-2020	Numri i programeve ndërgjegjësuese dhe edukative për higjienën personale dhe zonave të banimit; Numri i pjesëmarrësve romë e egjiptianë në programet edukative mbi ruajtjen e higjienës personale dhe zonës së banimit; Sasia e fondeve të caktuara çdo vit për zbatimin e programeve	Raporte nga Instituti i Shëndetit Publik dhe Drejtoria e Shëndetit Publik  OJF-të	Instituti i Shëndetit Publik Drejtoria Rajonale e Shëndetit Publik OJF-të	Buxheti shtetëror për programet edukative dhe ndërgjegjësuese  Donatorë

Aktivitetet	Autoriteti përgjegjës/ Aktorët	Afati kohor	Treguesit	Burimi i të dhënave	Monitorimi	Financimi
			edukative dhe rëndësisë e ruajtjen e higjienës personale dhe zonave të banimit			

## 10.8 Komuniteti egjiptian në Vlorë, strehimi dhe infrastruktura

Përgjithësisht familjet egjiptiane që jetojnë në lagjen “Partizani” kanë në zotërim shtëpitë ku jetojnë. Nga të anketuarit e pyetur nëse zotërojnë një shtëpi, 71% e tyre pranojnë se kanë shtëpinë e tyre, ndërkohë që 29% nuk zotërojnë një shtëpi. Kjo e dhënë dhe intervistat e zhvilluara me përfaqësues të Shërbimit Social Shtetëror tregojnë se ka raste të pastrehësh midis familjeve egjiptiane, që nuk përmbushin kriteret për të përfutur nga programet për banesa sociale të ofruara nga Bashkia Vlorë.

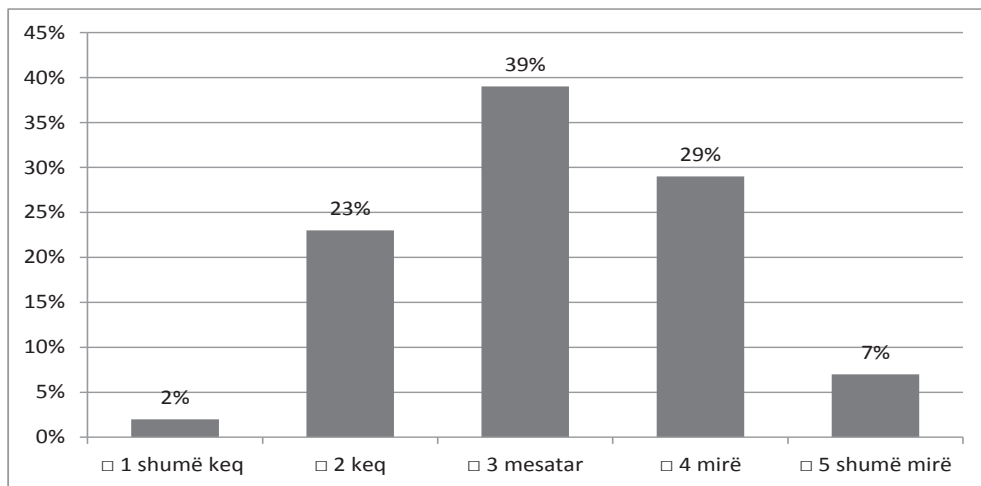
Grafiku 8. Zotërimi i një shtëpie



Të pyetur në lidhje me vlerësimin e kushteve higjiëno-sanitare pranë familjeve të tyre, përgjigjet janë të ndryshme, gjë që tregon variacionin midis standardeve të ndryshme të jetesës. Një pjesë e konsiderueshme e të anketuarve prej 39% i vlerësojnë kushtet higjiëno-sanitare mesatarisht, 23% keq dhe 29% mirë. Ka prani të të dy niveleve ekstreme ku 7% janë

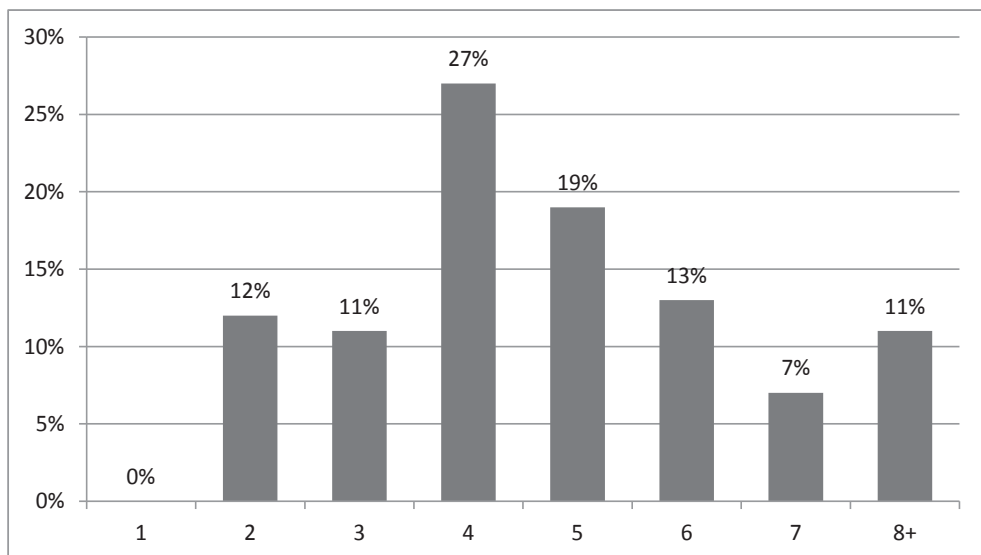
shprehur shumë mirë dhe vetëm 2% janë shprehur shumë keq

Grafiku 9. Kushtet higjiene-sanitare



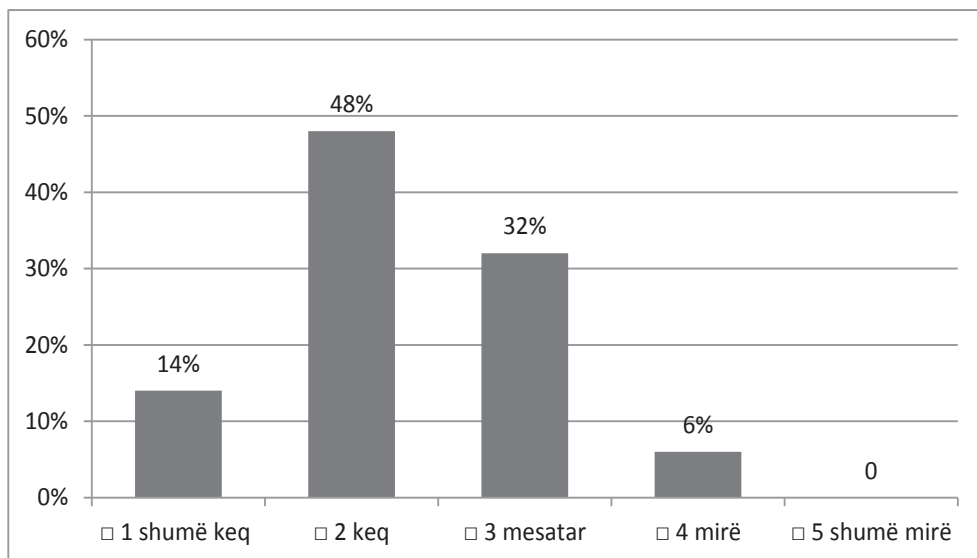
Madhësia e familjeve egjiptiane është e ndryshme. Ka një dominim të familjeve bërthamë me 4 dhe 5 anëtarë sepse 27% e të pyeturve deklarojnë se jetojnë në familje me 4 anëtarë dhe 19% e tyre në familje me 5 anëtarë. Përqindjet e tjera pasqyrohen në grafikun si më poshtë. Këto të dhëna tregojnë se përbërja e familjeve egjiptiane përgjithësisht është e ngjashme me familjet e popullsisë në shumicë.

Grafiku 10. Përbërja e familjeve



Përfaqësuesit e Bashkisë Vlorë shprehen se nuk ka diferencime në lidhje me investimet kapitale dhe ofrimin e shërbimeve publike vendore të sanksionuara në ligjin 8652 “Për Organizimin dhe Funkcionimin e Qeverisjes Vendore”. Të pyetur në lidhje me gjendjen e infrastrukturës si rrugë, ujësjellës dhe kanalizime pranë lagjes Partizani, 48% e të anketuarve japin një vlerësim negativ duke u shprehur keq, 32% japin vlerësim mesatar, 14% shumë keq dhe 6% mirë.

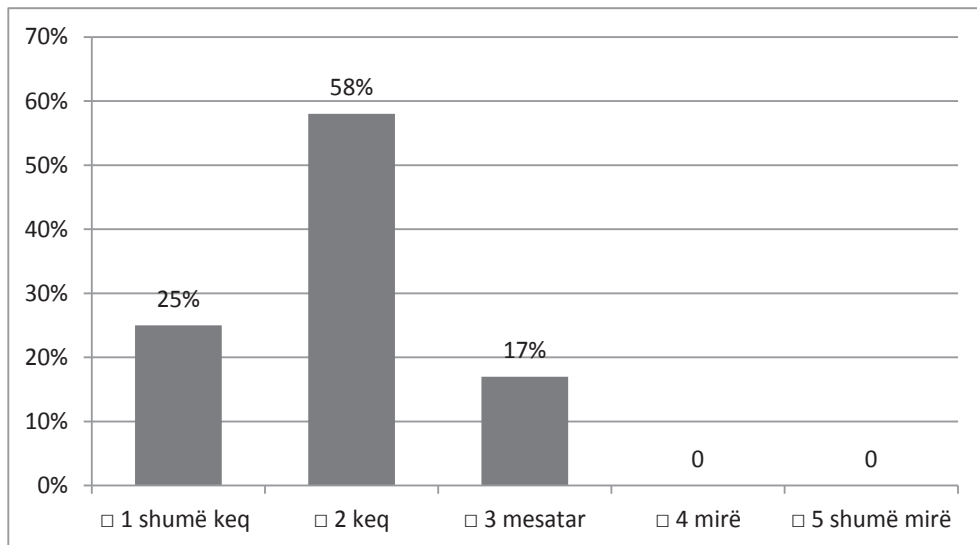
Grafiku 11. Infrastruktura



Të pyetur në lidhje me punën që ka bërë Bashkia Vlorë për komunitetin egjiptian, vlerësimet janë si vijojnë në grafikun më poshtë. Vihet re një kënaqshmëri e ulët e qytetarëve me punën e bashkisë duke qenë se 58% e tyre e vlerësojnë keq, 25% shumë keq dhe 17% mesatarisht. Mungojnë vlerësimet pozitive si mirë apo shumë mirë.



Grafiku 12. Puna e bashkisë



Një problem shumë i madh për komunitetin egjiptian që jeton në lagjen “Partizani” është furnizimi me ujë të pijshëm. Është kryer investimi për shtrirjen e tubacionit kryesor të ujit në këtë lagje, por nuk janë bërë lidhjet dytësore për çdo shtëpi. Është i domosdoshëm ndërtimi i rrjetit sekondar, lidhja me linjën kryesore dhe shkëputja e lidhjeve të paligjshme që janë kryer me linjën e spitalit të qytetit. Në lidhje me lagjen “15 Tetori”, ku përsëri ka një përqendrim të komunitetit egjiptian problem kryesor mbetet infrastruktura rrugore. Rrugët janë të paasfaltuara, mungojnë kanalizimet dhe ndriçimi publik

**Fusha: Strehimi dhe Infrastruktura**

**Qëllimi strategjik: Përmirësimi i qëndrueshëm i kushteve të strehimit dhe infrastrukturës**

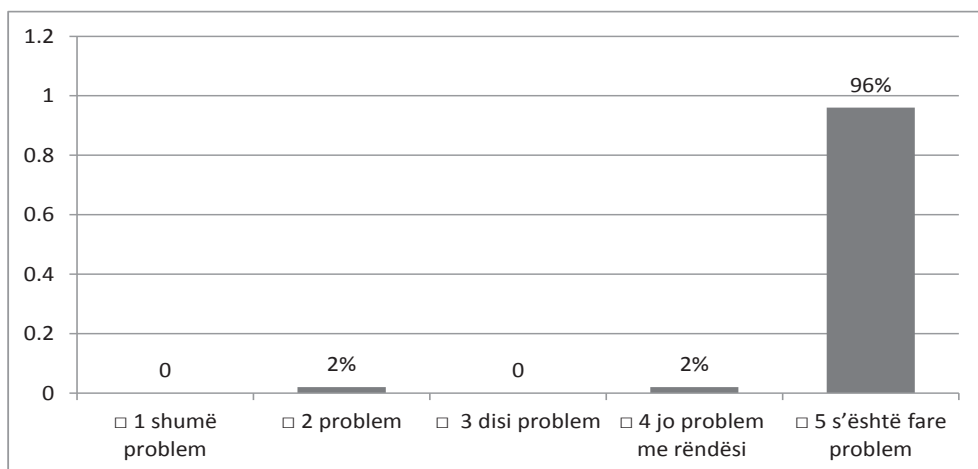
Aktivitetet	Autoriteti përgjegjës/ Aktorët	Afati kohor	Treguesit	Burimi i të dhënave	Monitorimi	Financimi
Objektivi specifik 1: Ofrimi i mundësive për akses në strehim dhe infrastrukturë për komunitetin egjiptian në Vlorë						
1.1 Lehtësimi i kriterëve të përfshirjes së familjeve egjiptiane në skemën e banesave sociale	Seksioni i Strehimit, Bashkia Vlorë	2014-2020	Numri i familjeve egjiptiane të identifikuar si familje të pastreha, duke përfshirë këtu familjet egjiptiane të pastreha që zotërojnë të ardhura të verifikueshme për të plotësuar kriteret e programeve sociale për strehim, si dhe ato që nuk zotërojnë të ardhura të tilla	Seksioni i Strehimit, Bashkia Vlorë	Seksioni i Strehimit, Bashkia Vlorë	Granti i Bashkisë
1.2 Miratimi dhe zbatimi i programeve vendore të strehimit social për familjet egjiptiane në nevojë (banesa sociale me qera; banesa me kosto të ulët; shitja e truallit të pajisur me infrastrukturë dhe lejes së ndërtimit për ndërtim shtëpie)	Seksioni i Strehimit, Bashkia Vlorë	2014-2020	Numri i familjeve egjiptiane që kanë përfituar banesa sociale me qira; Numri i familjeve egjiptiane që kanë përfituar banesa me kosto të ulët; Numri i familjeve egjiptiane që kanë përfituar/ blerë truall të pajisur me infrastrukturë për ndërtim shtëpie	Seksioni i Strehimit, Bashkia Vlorë	Seksioni i Strehimit, Bashkia Vlorë	Buxheti i shtetit Grante të Bashkisë
1.3 Furnizimi me ujë të pijshëm në lagjen "Partizani" përmes ndërtimit të rrjetit sekondar të ujësjellësit, lidhjes me linjën kryesore dhe shkëputjes së lidhjeve të paligjshme	Drejtoria e Shërbimeve Publike, Bashkia Vlorë	2014-2016	Projekti publik i realizuar Niveli i kënaqshmërisë qytetare	Drejtoria e Shërbimeve Publike, Bashkia Vlorë	Drejtoria e Shërbimeve Publike, Bashkia Vlorë	Granti i Bashkisë FZHR

Aktivitetet	Autoriteti përgjegjës/Aktorët	Afati kohor	Treguesit	Burimi i të dhënave	Monitorimi	Financimi
1.4 Rikonstrukcioni i rrugëve të brendshme në lagjen "15-Tetori"	Drejtorja e Shërbimeve Publike, Bashkia Vlorë	2014-2016	Projekti publik i realizuar Niveli i kënaqshmërisë qytetare	Drejtorja e Shërbimeve Publike, Bashkia Vlorë	Drejtorja e Shërbimeve Publike, Bashkia Vlorë	Granti i Bashkisë FZHR
1.5 Përmirësimi i rrjetit të kanalizimeve në lagjen "15-Tetori" për të shmangur përmbytjen e shtëpive private në këtë lagje.	Drejtorja e Shërbimeve Publike, Bashkia Vlorë	2014-2016	Projekti publik i realizuar Niveli i kënaqshmërisë qytetare	Drejtorja e Shërbimeve Publike, Bashkia Vlorë	Drejtorja e Shërbimeve Publike, Bashkia Vlorë	Granti i Bashkisë FZHR
1.6 Sigurimi i ndriçimit publik në rrugët e lagjes "15-Tetori"	Drejtorja e Shërbimeve Publike, Bashkia Vlorë	2014-2016	Projekti publik i realizuar Niveli i kënaqshmërisë qytetare	Drejtorja e Shërbimeve Publike, Bashkia Vlorë	Drejtorja e Shërbimeve Publike, Bashkia Vlorë	Granti i Bashkisë FZHR

## 10.9 Komuniteti egjiptian në Vlorë dhe përfshirja sociale dhe mundësitë e barabarta

Komuniteti egjiptian nuk ka probleme me regjistrimin në Zyrën e Gjendjes Civile. Të pyetur në lidhje me regjistrimin civil, 97% e të anketuarve shprehen se nuk përbën aspak problem, 1% e shohin si problem dhe 2% si jo problem me rëndësi.

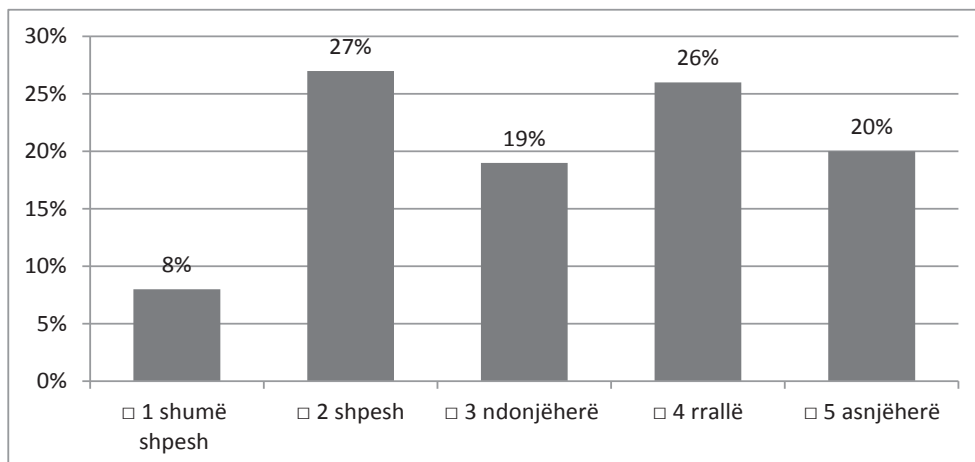
Grafiku 13. Regjistrimi civil



Raportohet prani e problemit të dhunës në familje në familjet e komunitetit egjiptian dhe sipas burimeve të Drejtorisë së Policisë Vlorë, forma më e përhapur e dhunës është ajo e ushtruar nga burrat kundrejt grave, por është e pranishme edhe dhuna e ushtruar ndaj fëmijëve dhe në shkallë shumë të ulët dhuna e ushtruar nga gratë kundrejt burrave.

Të intervistuarit janë pyetur nëse janë përballur me sjellje diskriminuese kur kontaktojnë autoritetet publike dhe të dhënat tregojnë se 20% e tyre asnjëherë nuk kanë ndeshur sjellje të tilla, 26% rrallë dhe 19% ndonjëherë. Gjithsesi ka prani të sjelljeve diskriminuese duke qenë se 27% e të pyeturve pranojnë se ndeshen me sjellje të tilla shpesh dhe 8% shumë shpesh.

Grafiku 14. Diskriminimi



Shoqatat kryesore Rome dhe Egjiptiane që janë aktive në Vlorë përfshijnë si më poshtë:

- Zëri i Romëve në Shqipëri
- Degë e Amaro Drom
- Degë e Romani Baxt Albania
- Nefreta
- Delta
- Voice of Roma
- Roma Women Center for Development

Shumë prej këtyre shoqatave varen nga donacionet e huaja dhe nuk janë aktive në jetën komunitare për shkak të mungesës së fondeve

## Fusha: Përfshirja sociale dhe mundësitë e barabarta

**Qëllimi strategjik: Sigurimi i përfshirjes sociale dhe rritja e aksesit së komunitetit egjiptian në institucionet publike**

Aktivitetet	Autoriteti përgjegjës/ Aktorët	Afati kohor	Treguesit	Burimi i të dhënave	Monitorimi	Financimi
Objektivi specifik 1: Ndërgjegjësimi për parandalimin e rasteve të trafikimit të fëmijëve e të vajzave egjiptiane dhe dhunën në familje						
1.1 Organizimi i fushatave ndërgjegjësuere dhe aktiviteteve me karakter informues për trafikimin dhe dhunën në familje	Drejtoria e Policisë së Shtetit Drejtoria e Shërbimit Social, Bashkia Vlorë	2014-2017	Numri i personave nga komuniteti egjiptian të përfshirë në fushata Numri i fushatave të organizuara Fonde të shpërndara për fushata sensibilizuese Numri dhe tirazhi i publikimeve Numri i programeve televizive	Raporte të Drejtorisë së Shërbimit Social, Bashkia Vlorë	Drejtoria e Policisë së Shtetit  Drejtoria e Shërbimit Social, Bashkia Vlorë	Buxheti shtetëror për organizimin e fushatave ndërgjegjësuere  Donatorë
1.2 Organizimi i takimeve të komunitetit egjiptian me organet e policisë dhe OJF-ve egjiptiane në funksion të rritjes së bashkëpunimit dhe parandalimit të rasteve të trafikimit dhe dhunës në familje	Drejtoria e Policisë së Shtetit Drejtoria e Shërbimit Social, Bashkia Vlorë  OJF-të	2014-2017	Numri i takimeve të realizuara në çdo vit Numri i organizatave egjiptiane dhe personave nga komuniteti që kanë marrë pjesë në këto takime	Raporte nga Drejtoria e Policisë së Shtetit dhe Drejtoria e Shërbimit Social, Bashkia Vlorë	Drejtoria e Policisë së Shtetit Drejtoria e Shërbimit Social, Bashkia Vlorë	Buxheti shtetëror për organizimin e fushatave ndërgjegjësuere  Donatorë
Objektivi specifik 2: Fuqizimi i komunitetit egjiptian për të mbrojtur liritë dhe të drejtat, në mënyrë që të parandalohet dhe të ulen rastet e diskriminimit						

Aktivitetet	Autoriteti përgjegjës/Aktorët	Afati kohor	Treguesit	Burimi i të dhënave	Monitorimi	Financimi
2.1 Zhvillimi i programeve informuese/trajnuese për drejtuesit e komunitetit egjiptian, drejtuesit e institucioneve publike dhe organizata jofitimprurëse me qëllim që të ndjekin dhe zgjidhin me korrektesë rastet e diskriminimit.	Instituti i Trajnimit të Administratës publike OJF-të për të drejtat e njeriut OJF-të egjiptiane	2014-2020	Numri i programeve informuese të realizuara Numri i programeve të trajnimit të ofruar Numri i personave përfitues nga komuniteti Egjiptian në këto programe Numri i përgjithshëm i përfituesve nga këto programe	Të dhëna nga Instituti i Trajnimit të Administratës Publike OJF-të për të drejtat e njeriut OJF-të egjiptiane	Instituti i Trajnimit të Administratës publike OJF-të për të drejtat e njeriut OJF-të rome e egjiptiane	Buxheti i shtetit-ITAP  Donatore
2.2 Zhvillimi i programeve të edukimit ligjor për anëtarët e komunitetit e egjiptian me synim rritjen e njohurive të tyre mbi të drejtat e njeriut si një masë parandaluese të kundërvajtjeve nga institucionet publike e private	OJF-të për mbrojtjen e të drejtave të njeriut Sektori kundër dhunës ne familje pranë Drejtorisë së Policisë Drejtoria e Shërbimit Social, Bashkia Vlorë	2014-2020	Numri i programeve të ndërmarrura. Numri i fushatave të iniciuara. Numri i publikimeve për edukimin ligjor Numri i përgjithshëm përfitues nga këto programe Përqindja e përfituesve egjiptianë ndaj totalit të përfituesve në këto programe.	Të dhëna nga OJF-të për mbrojtjen e të drejtave të njeriut Sektori kundër dhunës ne familje pranë Drejtorisë së Policisë Drejtoria e Shërbimit Social, Bashkia Vlorë	OJF-të për mbrojtjen e të drejtave të njeriut Sektori kundër dhunës ne familje pranë Drejtorisë së Policisë Drejtoria e Shërbimit Social, Bashkia Vlorë	Buxheti i shtetit Granti i Bashkisë Donatorët

## 10.10 Komuniteti egjiptian në Vlorë dhe trashëgimia kulturore

Komuniteti egjiptian ka treguar mjeshtëri në punimin e hekurit, i trashëguar brez pas brezi si profesion. Në Bashkinë e Vlorës, Z. Sokol Qendro, përfaqësues i komunitetit egjiptian ka një punishte për përpunimin e hekurit. Për sa i përket gjuhës, komuniteti egjiptian nuk ka një gjuhë të caktuar, gjuha e tyre është gjuha shqipe. Ndërsa grupe muzikore apo valle nuk ka. Para disa vitesh ka vepruar një grup vallesh i drejtuar nga Z. Barjam Hysa, por për arsye mungese të financimit, grupi u shkri dhe nuk funksionon më.

## Fusha: Trashëgimia Kulturore

**Qëllimi strategjik: Ruajtja dhe zhvillimi i trashëgimisë kulturore të komunitetit egjiptian si një element i integruar në trashëgiminë kulturore dhe nxitja e respektit të të rinjve ndaj diversitetit kulturor**

Aktivitetet	Autoriteti përgjegjës/ Aktorët	Afati kohor	Treguesit	Burimi i të dhënave	Monitorimi	Financimi
Objektivi specifik 1: Krijimi i kushteve për ruajtjen dhe kultivimin e trashëgimisë kulturore të komunitetit egjiptian						
1.1 Evidentimi i vlerave kulturore në aktivitetet social-kulturore të qytetit	Drejtoria e Kulturës, Bashkia Vlorë	2014-2015	Pjesëmarrja e artistëve egjiptianë në aktivitetet e qytetit	Drejtoria e Kulturës, Bashkia Vlorë	Drejtoria e Kulturës, Bashkia Vlorë	Granti i Bashkisë
1.2 Funksionimi i qendrës ndër-komunitare në Bashkinë Vlorë	Bashkia Vlorë	2014-2015	Numri i aktiviteteve të zhvilluara nga Qendra Ndër-Komunitare Numri i pjesëmarrësve egjiptianë në këto veprimtari. Përqindja e pjesëmarrësve egjiptianë në raport me pjesëmarrësit jo egjiptianë.	Bashkia Vlorë	Bashkia Vlorë	Granti i Bashkisë
1.3 Riaktivizim i grupeve kulturore (grupi i valleve të vajzave drejtuar nga Z. Bajram Hysa) dhe mbështetje financiare për kostumet kulturore dhe zhvillimin e provave për këto grupe kulturore	Drejtoria e Kulturës, Bashkia Vlorë	2014-2016	Aktivizim i grupit valtar	Drejtoria e Kulturës, Bashkia Vlorë	Drejtoria e Kulturës, Bashkia Vlorë	Granti i Bashkisë OJF egjiptiane
1.4 Ndërmjetësim me Qendrën Kulturore të Qytetit (Ansambli i Qytetit Labëria)	Drejtoria e Kulturës, Bashkia Vlorë OJF egjiptiane	2014-2015	Aktivizim i artistëve egjiptianë në ansamblin e qytetit	Drejtoria e Kulturës, Bashkia Vlorë OJF egjiptiane	Drejtoria e Kulturës, Bashkia Vlorë OJF egjiptiane	(pa buxhet)
1.5 Promovimi i punimeve të hekurit, lëkurës, qilim-punueseve, triko-punueseve, qëndistarisë	Drejtoria e Kulturës, Bashkia Vlorë OJF egjiptiane	2014-2015	Numri i aktiviteteve promovuese	Drejtoria e Kulturës, Bashkia Vlorë OJF egjiptiane	Drejtoria e Kulturës, Bashkia Vlorë OJF egjiptiane	Granti i Bashkisë

# 11. Komuna Novoselë

## 11. 1 Përshkrim i përgjithshëm

Komuna Novoselë, pjesë e Qarkut Vlorë, përfshin 12 fshatra: Novoselë, Aliban, Bishan, Mifol, Poro, Dëllenjë, Delisuf, Trevllazër, Cerkovinë, Skrofotinë, Fitore, Akërnj. Ajo ka një popullsi prej rreth 15,600 banorë. Ndodhet në veri të qytetit të Vlorës dhe është porta hyrëse për rrethin e Vlorës. Kufizohet në veri me rrethin e Fierit, me vijë ndarëse lumin Vjosë, në lindje me Komunën Shushicë, në jug me Komunën Qendër, dhe në perëndim laget nga ujërat e detit Adriatik. Në total sipërfaqja e komunës shkon rreth 137 km<sup>2</sup>. Komuna është e vendosur në një distancë prej 115 km nga kryeqyteti si dhe 19 km nga qyteti i Vlorës. Me të dyja këto destinacione është e lidhur mjaft mirë.

Figura 1. Qarku Vlorë, Komuna Novoselë (në krye në rreth)





## 11.2 Komuniteti rom në Komunën Novoselë

Komuna Novoselë është një nga komunat me përqendrim të lartë të komunitetit rom jo vetëm në Qarkun e Vlorës, por edhe në shkallë vendi. Komuniteti rom në këtë komunë është i përqendruar kryesisht në fshatin Akërne dhe Novoselë. Në fshatin Akërne jetojnë rreth 28 familje rome. Ashtu si edhe shumë komunitete të tjera, ky komunitet është prekur ndjeshëm nga fenomeni i emigrimit (kryesisht drejt Greqisë). Për familjet që vazhdojnë jetojnë në fshat burimet kryesore të të ardhurave janë bujqësia, blegtoria, punësimet e rastësishme/sezonale, remitancat nga të emigruarit si dhe fitimet e pakta që gjenerohen nga riciklimi i mbetjeve.

Në fshatin Novoselë jeton një komunitet më i madh rom, me rreth 57 familje ose 310 banorë. Disa prej tyre kanë emigruar drejt Italisë dhe Greqisë. Burimet e të ardhurave për të siguruar jetesën janë të ngjashme me ato të fshatit Akërne.

Novosela ka tërhequr herë pas here vëmendjen e donatorëve dhe organizatave jo-qeveritare, ndërhyrjet e të cilëve kanë fuqizuar ndjeshëm komunitetin rom në këtë komunë, edhe pse ato nuk kanë trajtuar çdo gjë. Përmes një procesi me pjesëmarrje të gjerë, më poshtë në këtë dokument paraqiten problematikat e identifikuara si kryesore, që ende qëndrojnë dhe kanë nevojë të trajtohen.

## 11.3 Pikat e forta të komunitetit rom në Novoselë

Komuniteti rom në Novoselë vlerëson:

- Ruajtjen e mirë të gjuhës dhe traditave;
- Jetesën në harmoni brenda komunitetit të tyre si edhe me pjesën tjetër të komunitetit më të gjerë;
- Dashamirësinë për punën dhe veçanërisht artin, jo vetëm si pasion, por edhe si profesion të zhvilluar dhe trashëguar;
- Potencialet humane të komunitetit, veçanërisht talentet e reja në muzikë;
- Komuniteti dhe veçanërisht fëmijët e këtij komuniteti janë arsimdashës dhe e ndjekin në pjesën më të madhe shkollën, pavarësisht kushteve infrastrukturore dhe vështirësive familjare.

## 11.4 Pikat e dobëta të komuniteti rom në Novoselë

- Arsimimi dhe punësimi në këtë komunitet mbeten problematik. Braktisja e shkollës është një problem i rëndësishëm për këtë komunitet.
- Ndonëse në një përqindje të konsiderueshme, komuniteti rom ka qenë pak ose aspak i përfshirë dhe kontribuues në jetën sociale, ekonomike, kulturore dhe veçanërisht në atë vendimmarrëse të komunës.
- Komuniteti rom në këtë zonë është prekur ndjeshëm nga emigrimi dhe një pjesë e familjeve jetojnë të ndara si dhe kanë probleme të përkujdesjes dhe kujdestarisë ndaj të miturve

## 11.5 Problematikat dhe fushat prioritare për ndërhyrje

Eksplorimi i problematikave dhe fushave më prioritare për ndërhyrje u fokusua tek fushat e identifikuara edhe në strategjinë kombëtare për integrimin e romeve dhe egjiptianëve në Shqipëri. Megjithatë, ajo nuk u kufizua vetëm me to, por përmes vlerësimeve me teknika sasiore dhe cilësore u prioritzuan fushat më të përshtatshme për secilin kontekst. Sipas të dhënave dhe analizës së vetë përfaqësuesve të këtij komuniteti arsimimi, punësimi dhe fuqizimi ekonomik, strehimi dhe trashëgimia kulturore u vlerësuan prioritare për t'u adresuar përmes planit të zhvillimit dhe integrimin të këtij komuniteti. Në vijim paraqiten të dhënat dhe gjetjet për secilën prej fushave bazuar në pyetësorët e administruar në këtë zonë të pasuara nga një plan veprimi konkret për adresimin e tyre.

## 11.6 Komuniteti rom në Novoselë dhe arsimimi

Sipas të dhënave të siguruar nga Komuna Novoselë, arsimimi dhe mirë-edukimi i fëmijëve të komunitetit rom në këtë komunë lë për të dëshiruar. Një numër shumë i vogël (vetëm 7) i fëmijëve në moshë parashkollore raportohet të përfitojnë nga ky shërbim. Arsimi fillor ndiqet nga 36 fëmijë rom që raportohen të kenë përfituar edhe nga skema e ofrimit të librave falas (shiko tabelën 1.).

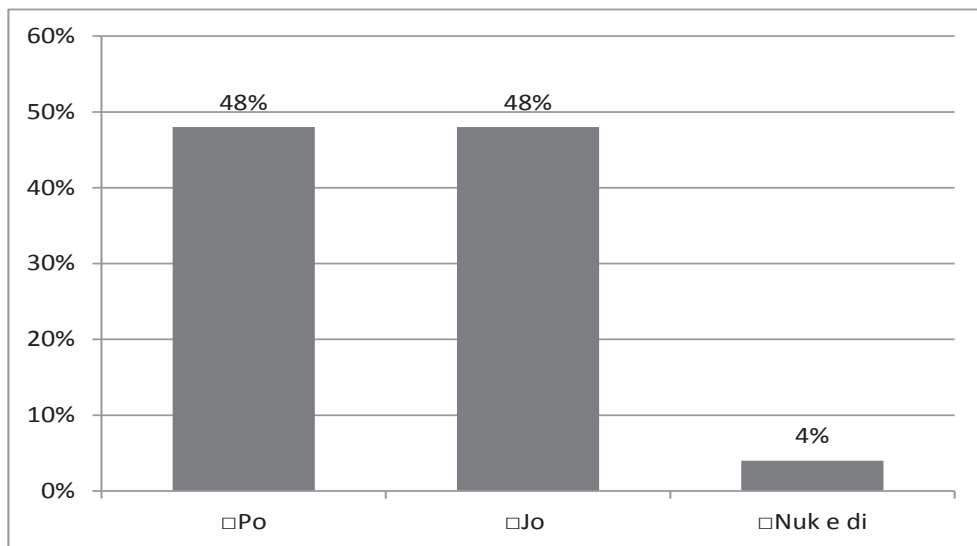
Tabela 1. Fëmijët rom në sistemin 9-vjeçar, Komuna Novoselë, Shkolla “Pilo Prifti” Novoselë

Klasa	Nr. Romëve gjithsej në shkollë	Kompletuar me tekste	
		Falas	Me pagesë
I	9	9	-
II	5	5	-
III	3	3	-
IV	3	3	-
V	3	3	-
VI	4	4	-
VII	6	6	-
VIII	1	1	-
IX	2	2	-
Gjithsej	36	36	-

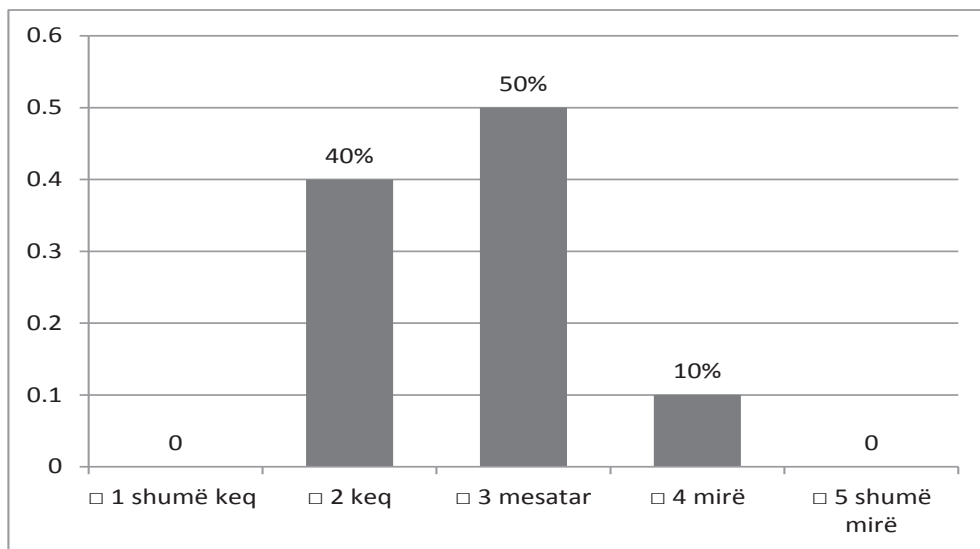
Pavarësisht mbulimit me tekste të nxënësve nga ky komunitet që frekuentojnë shkollën, janë të paktën 3 raste të raportuara si braktisës. Frekuentimi i shkollës nga anëtarët e këtij komuniteti bie me rritjen e nivelit të studimeve duke rezultuar në një numër shumë të kufizuar kapacitetesh të mirë-arsimuara/kualifikuara për këtë komunitet. Të pyetur për situatën e përgjithshme arsimore, anëtarët e komunitetit rom në Komunën Novoselë në 77% të tyre kanë një opinionin jo pozitiv (mesatare 33%, e keqe 36%, dhe shumë e keqe 8%).

Ndonëse zyrtarisht 3 janë rastet e raportuara për braktisje, një numër i madh i të pyeturve në këtë komunë deklarojnë se fëmijët e tyre në moshë shkollë nuk e frekuentojnë shkollën. Grafiku 1 jep një pasqyrë të qartë në raport me këtë problematikë. Megjithatë, ndryshe nga sa mund të pritej (bazuar edhe në gjetjet në komunitete të tjera) kushtet e mësimdhënies nuk rezultojnë të jenë ndër shkaktarët e problemit, pasi ato në shumicën e rasteve vlerësohen si mesatare ose të mira (Grafiku 1 dhe 2).

Grafiku 1. A shkojnë fëmijët tuaj në shkollë?



Grafiku 2. Kushtet e mësimdhënies



Megjithatë, grafikët reflektojnë perceptimet dhe opinionet e të rriturve pjesëmarrës në sondazh. Një sërë problematikash të tjera u listuan nga vetë fëmijët e këtij komuniteti, pjesëmarrës aktivë në “Panairin e ideve” të organizuar me komunitetin. Ata identifikuan të mëposhtmet si barriera serioze për frekuentimin e rregullt të shkollës:

- **Blerja e uniformës:** përveç librave, kostoja e të cilave është mbuluar

në vitet e fundit, për frekuentimin e shkollës kërkohet edhe blerja e uniformave, jo rrallë herë të papërballueshme për ekonominë familjarë të familjeve rome.

- **Problemet e ngrohjes:** godina e shkollës 9-vjeçare është në kushte relativisht të mira, por gjatë dimrit ngrohja është një problem serioz. Sistemi i ngrohjes me ngrohëse të vogla është i pamjaftueshëm për kurbaturat e klasave. Siç shprehen fëmijët pjesëmarrës “Ajo nuk është ngrohje për ne, por vetëm për mësuesit.”
- **Aksesi ndaj shkollës:** aksesit i godinës së shkollës është i kufizuar kjo jo vetëm si pasojë e rrugës së keqe, por edhe e faktit që për të shkuar në shkollë fëmijëve u duhet të kapërcejnë rrugën kryesore, me një trafik të dendur dhe pa sinjalistikë dhe lehtësira të nevojshme për t’u kaluar nga këmbësorët në përgjithësi dhe fëmijët në veçanti.
- **Kosto të tjera:** përveç librave, materialeve shkollore, uniformave, kosto të tjera shtohen përgjatë vitit shkollor. Jo rrallë herë fëmijëve u kërkohen pagesa për rregullime/mirëmbajtje/pastrime të mjediseve shkollore. Këto janë të njëjta për të gjithë fëmijët, por ato kthehen në barriera për fëmijët e familjeve të varfra në përgjithësi dhe atyre rome të cilat shpesh jetojnë në vështirësi ekonomike.
- **“Inkurajimi” i braktisjes:** në presionin e reduktimit të numrit të nxënësve dhe mbylljes së klasave, shkolla (mësuesit) tregojnë një interes të vogël për pjesëmarrjen e fëmijëve rom, të mjaftueshme për t’i pasur ata të regjistruar në sistem. Siç raportojnë fëmijët, vetëm mësuesit negociojnë me prindërit duke thënë se mjafton që fëmija “Herë të vijë, e herë jo!”
- **Interesi i kufizuar i prindërve për ndjekjen e shkollës për fëmijët:** Arsimit dhe ndërgjegjësimi i ulët i prindërve mbi rëndësinë e arsimit pengon ndjekjen e shkollës për brezat e rinj.

### Fusha: **Arsimi**

**Qëllimi strategjik: Përmirësimi i situatës arsimore së komuniteteve rome dhe egjiptiane në Komunën Novoselë**

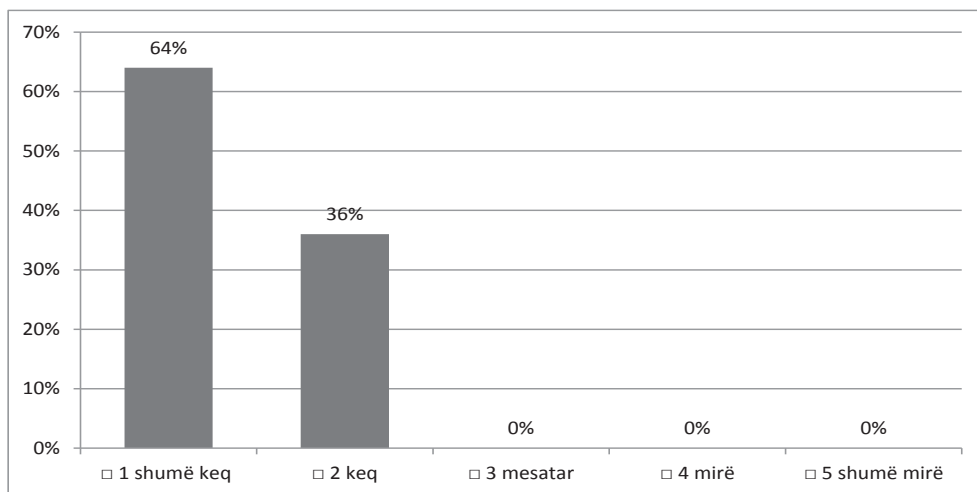
Aktivitetet	Autoriteti përgjegjës/ Aktorët	Afati kohor	Treguesit	Burimi i të dhënave	Monitorimi	Financimi
Objektivi specifik 1: Rritja e ndërgjegjësimit mbi rëndësinë e arsimit						
1.1 Takime informuese me prindërit mbi rëndësinë e arsimit të fëmijëve të tyre.	Drejtoria Arsimore Rajonale	Viti akademik 2014-15 dhe në vazhdim	Numri i takimeve të organizuara në komunitet. Numri i prindërve që do të marrin pjesë në takime.	Drejtoria Arsimore Rajonale	Drejtoria Arsimore Rajonale	DAR-Buxheti i shtetit ne bashkëfinancim me OJF
1.2 Takime informuese me përfaqësues të zyrës së punës dhe Qendrës së Formimit Profesional për mundësitë e kurseve dhe të punësimit të komunitetit.	Zyra e Punës		Numri i personave të regjistruar pranë Zyrës së Punës si punëkërkuar të papunë dhe orientimi pranë Qendrave të Formimit Profesional.	Zyra e Punës Qendra e Formimit Profesional	Zyra e Punës Komuna Novoselë	Buxheti i DRP dhe Granti i Komunës Novoselë
1.3 Organizimi i aktiviteteve argëtuese me fëmijët për t'i tërhequr në shkollë.	Qendra e Formimit Profesional					Buxheti i DRA
1.4 Ngritja e këndeve sportive dhe lojërave popullore me qëllim tërheqjen e fëmijëve dhe të prindërve.	Komuna Novoselë		Numri i aktiviteteve argëtuese me fëmijët në shkollën "Pilo Prifti"			Granti i Komunës Novosele dhe FZHR
1.5 Hartimi i një kalendarit sportiv për shkollën "Pilo Prifti".	Bordi i prindërve		Kalendar sportiv për shkollën "Pilo Prifti"	Komuna Novoselë		(Pa buxhet)
1.6 Takime me komunitetin për promovimin e modeleve pozitive/të suksesshme nga komuniteti rom.	Qeveria e nxënësve			Komuna Novoselë		
1.7 Vendosja e shërbimit psiko-social në shkollën "Pilo Prifti" Novoselë	OJF vendore		Vendosja e një psikologu shkollor	Komuna Novoselë		Granti i Komunës Novosele

Aktivitetet	Autoriteti përgjegjës/Aktorët	Afati kohor	Treguesit	Burimi i të dhënave	Monitorimi	Financimi
1.8 Aktivitete për ri-integrimin e fëmijëve që kanë braktisur shkollën si klasa të përbashkëta ose mbështetje mësimore	OJF vendore		Numri i fëmijëve të rikthyer në shkollë	Komuna Novoselë	Drejtoria Rajonale Arsimore Këshilli i prindërve	Transferta e kushtëzuar për arsimin para-universitar të Komunës Novosele

## 11.7 Komuniteti rom në Novoselë dhe punësimi/ fuqizimi ekonomik

Situata ekonomike për shumicën e familjeve rome në Komunën Novoselë është problematike dhe komplekse. E tillë perceptohet situata e përgjithshme ekonomike edhe e këtij komuniteti në përgjithësi. Rreth 64% e të pyeturve mendojnë se kjo situatë është shumë e keqe (si në Grafikon 3).

*Grafiku 3. Vlerësimi i gjendjes së përgjithshme ekonomike*

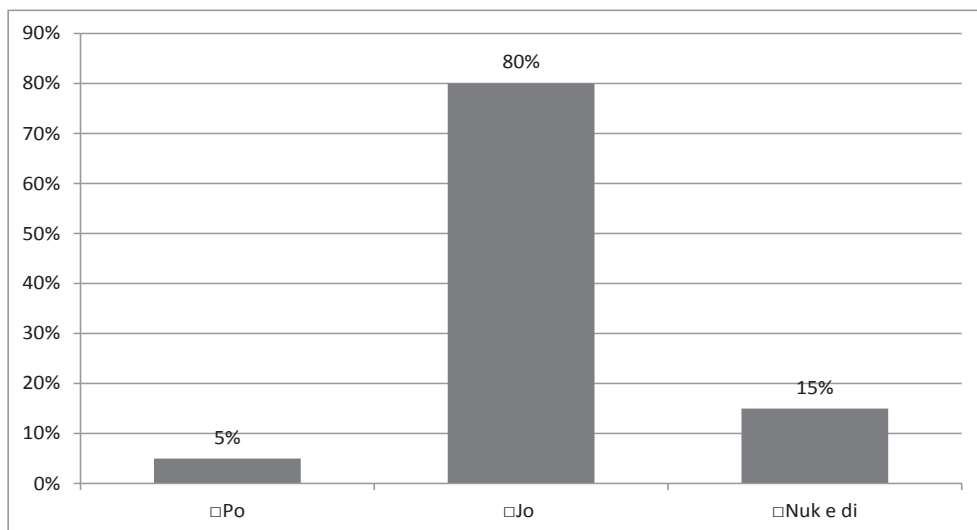


Mungesa e të ardhurave apo të ardhurat e pamjaftueshme gërshetohen me problematika të strukturës familjare të cilat shpesh e rëndojnë më tej situatën. Shumë prej familjeve kanë probleme me zyrtarizimin e martesave, njohjen e atësisë dhe detyrimeve përkatëse, jetesën e fëmijëve

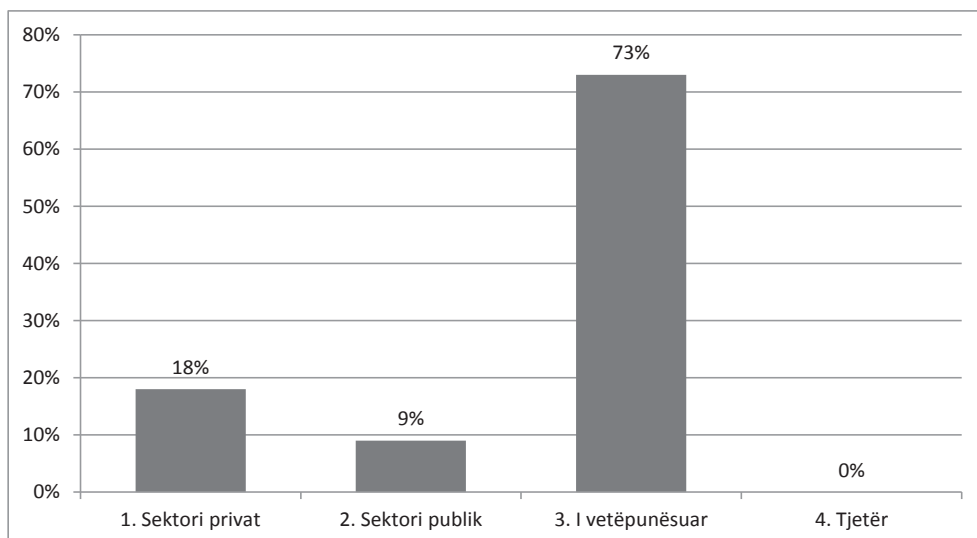
larg prindërve, etj.

Papunësia është fjala kyç që dëgjon nga përfaqësuesit e këtij komuniteti. Përveç mundësive të kufizuara për sigurimin e një pune dhe veçanërisht garantimin e vijueshmërisë së saj (shiko Grafikon 4), të ardhurat që mund të gjenerohen nga aktivitete të tjera si punimi i tokës, riciklimi i mbetjeve etj, janë të pamjaftueshme për mbijetesën e gjithë familjes.

*Grafiku 4. Siguria e një pune të vazhdueshme*



*Grafiku 5. Punësimi sipas sektorëve*





Siç tregohet edhe në Grafikon 5, 50% e të pyeturve të punësuar raportojnë për një punësim alternativ (tjetër) nga sektori publik apo ai privat. Pavarësisht variacionit të formave të punësimit dhe burimit të të ardhurave asnjë prej të pyeturve nuk arrin të sigurojë të ardhura të mjaftueshme për të siguruar jetesën. Kultura dhe përvoja në kërkimin e një pune duket gjithashtu të jetë e varfër. Edhe pse në nevojë urgjente për punësim, shumica e të papunëve (74%) nuk janë të regjistruar si punëkërkues të papunë në zyrat e punës.

Papunësia dhe vështirësitë ekonomike kanë çuar drejt fenomenit të emigrimit në shkallë të gjerë. Kjo është shoqëruar me probleme sociale komplekse për familjen, me probleme të regjistrimit të fëmijëve, dhe shkallë të lartë ndarjesh dhe divorcesh.

## Fusha: Punësimi/fuqizimi ekonomik

**Qëllimi strategjik: Fuqizimi i komunitetit rom përmes rritjes së aksesit dhe pjesëmarrjes në tregun e punës dhe në programet dhe skemat sociale**

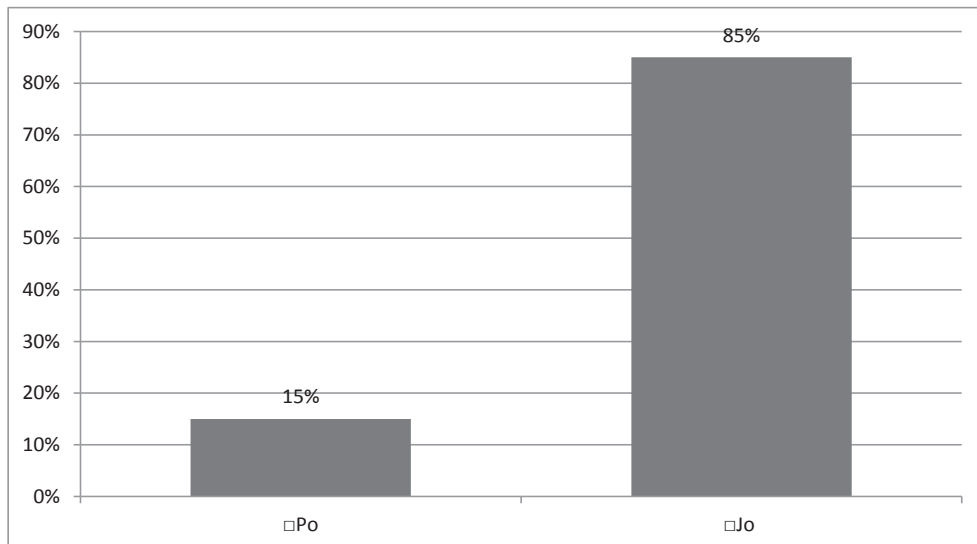
Aktivitetet	Autoriteti përgjegjës/ Aktorët	Afati kohor	Treguesit	Burimi i të dhënave	Monitorimi	Financimi
Objektivi specifik 1: Promovimi i punësimit të komunitetit rom në Novoselë						
1.1 Përfshirja në programet e nxitjes së punësimit	Zyra e Punës Komuna Novoselë Biznesi lokal.	2014-2020	Numri i personave të përfshirë në programet e nxitjes së punësimit. Numri i personave të regjistruar në kurset profesionale.	Zyra e Punës Komuna Novoselë	Zyra e Punës Komuna Novoselë OJF lokale	Buxheti i shtetit DRP
1.2 Përfshirja në kurset profesionale.						Buxheti i shtetit DRP
1.3 Mbështetje me kredi të zbutur për nxitjen e bizneseve të vogla.			Numri i personave që kanë përfituar kredi.			(Pa buxhet)
1.4 Krijimi i bizneseve sociale.			Numri i bizneseve sociale të hapura.			Buxheti i shtetit DRP

Aktivitetet	Autoriteti përgjegjës/Aktorët	Afati kohor	Treguesit	Burimi i të dhënave	Monitorimi	Financimi
1.5 Organizimi i Panairëve të Punës.			Numri i personave të përfshirë në Panairët e Punës.			(Pa buxhet)
1.6 Takime të përbashkëta me ZP dhe liderët e komunitetit dhe bizneset lokale për të promovuar punësimin e komunitetit rom.						(Pa buxhet)
Objektivi specifik 2: Nxitja e punësimit përmes promovimit të kurseve profesionale						
2.1 Fushatë ndërgjegjë-suese nga ZP dhe QFP me komunitetin rom në komunën Novoselë.	Qendra e Formimit Profesional Drejtoria Arsimore Rajonale OJF lokale Komuniteti	2014-2020	Numri i anëtarëve të komunitetit rom që ndjekin kurset profesionale.	Zyra e punës Qendra e Formimit Profesional Drejtoria Arsimore Rajonale	Komuna OJF lokale Zyra e punës	Buxheti i shtetit DRP
2.2 Mbështetje financiare për transportin për në kurset profesionale.			Numri i personave që do të marrin kosto transporti nga OJF-të	Komuna		Granti i Komunës Novosele

## 11.8 Komuniteti rom në Novoselë, strehimi dhe infrastruktura

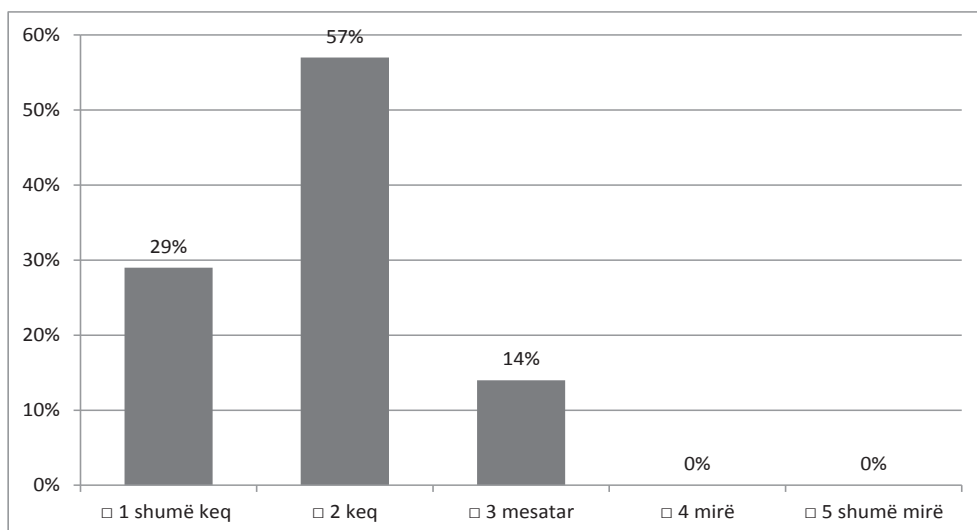
Strehimi dhe infrastruktura e zonave ku është vendosur komuniteti rom në Novoselë u identifikuan gjithashtu si një fushë/problematikë prioritare. Edhe pse pjesa dërmuese e komunitetit raporton të zotërojë banesë (85%), kushtet në të cilat janë këto banesa janë shumë problematike duke filluar që nga cilësia e punimeve (një pjesë jetojnë në shtëpi balte) duke vijuar me kushtet teknike dhe higjieno-sanitare të tyre (shiko Grafikon 7).

Grafiku 6. A keni shtëpinë tuaj?



Është pikërisht në këto banesa pa standarde dhe me kushte të vështira ku jetojnë kryesisht familje të mëdha. Rreth 82% e të pyeturve jetojnë në familje me pesë ose më shumë anëtarë

Grafiku 7. Kushtet higjiëno-sanitare të banesave

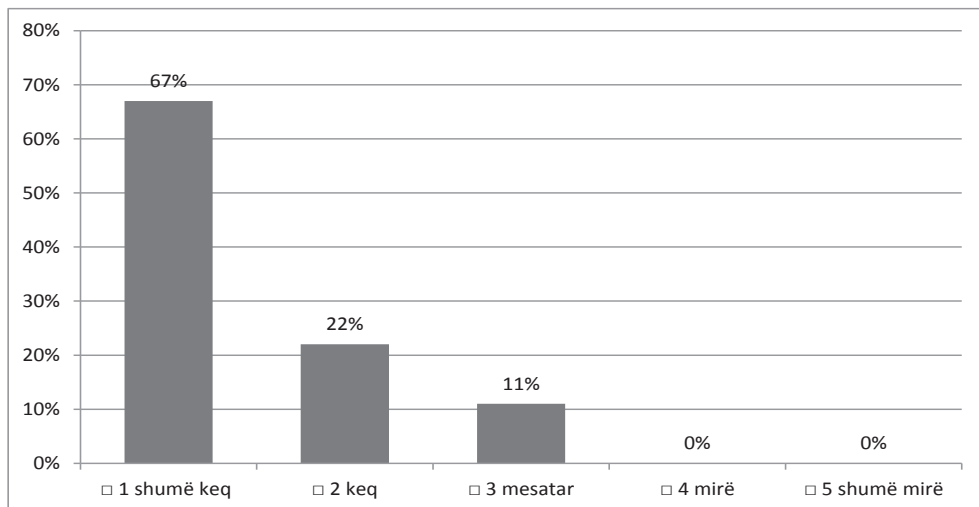


Jetesa e anëtarëve të këtij komuniteti vështirësohet më tej edhe nga kushtet infrastrukturore që rrethojnë vendbanimet e tyre. Ata raportojnë për mungesë të theksuar dhe cilësi të papranueshme të ujit të pijshëm,

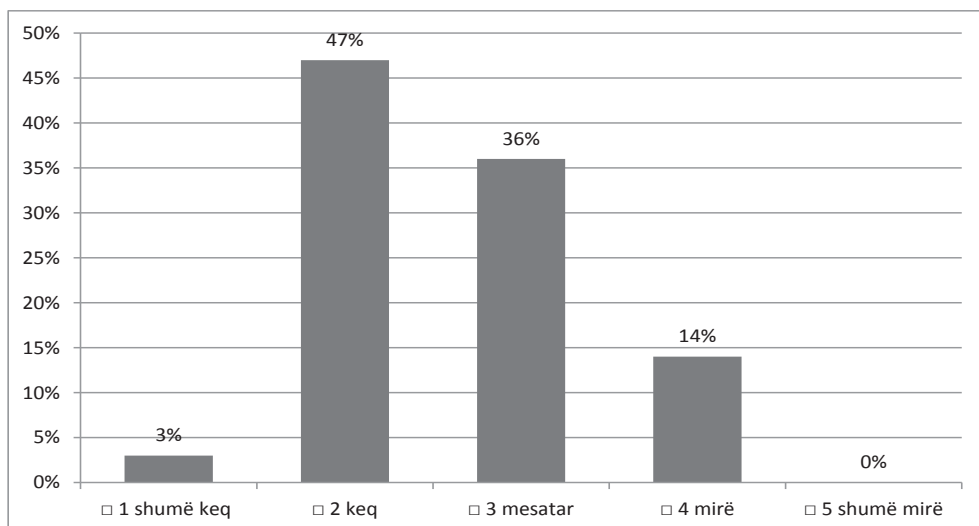
për kanalizime jo funksionale, për mungesë të shërbimit të pastrimit në zonat ku ata banojnë, për rrugë të pashtuara dhe pa standardet minimale, si dhe për mungesë totale të mjediseve rekreative/sportive për fëmijët.

Në këto kushte, gjendja e përgjithshme infrastrukturore vlerësohet në pjesën më të madhe me “keq”(22%) ose “shumë keq” (67%) dhe po ashtu edhe puna që komuna ka bërë deri në vlerësimin e situatës për të adresuar problematikat që komuniteti raporton. (Shih grafikët 8 e 9).

*Grafiku 8. Gjendja e infrastrukturës*



*Grafiku 9. Vlerësimi për punën e komunës*



## Fusha: Strehimi dhe Infrastruktura

### Qëllimi strategjik: Përmirësimi i qëndrueshëm i kushteve të strehimit dhe infrastrukturës

Aktivitetet	Autoriteti përgjegjës/ Aktorët	Afati kohor	Treguesit	Burimi i të dhënave	Monitorimi	Financimi
Objektivi specifik 1: Ndërgjegjësimi i komunitetit rom/egjiptian për kujdesin ndaj shëndetit dhe shërbimeve shëndetësore të ofruara						
1.1 Rikonstrukcioni i banesave	Enti i banesave Komuna OJF/ Donatorë	2014-2016	Sasia e fondeve të ngritura Numri i banesave të rikonstruktura	Enti i banesave Komuna OJF/ Donatorë	Komuna OJF/Donatorë	Buxheti i shtetit-Enti i Banesave
1.2 Ngritja e fondeve për mbështetjen e rikonstrukcioneve	Enti i banesave Komuna OJF/ Donatorë	2014-2016	Numri i banorëve që përfitojnë Qëndrueshmëria e punimeve		Komuna OJF/Donatorë	Buxheti i shtetit-Enti i Banesave dhe donatorë
3.2 Mbështetja më mikro-kredi/kredi të buta e planeve të biznesit të vogël të komunitetit rom	OJF-të/ Donatorë të ndryshëm Komuna	2014-2020	Numri i planeve të mbështetura Numri i Romëve/ Egjiptianëve të punësuar në kuadër të këtyre planeve	OJF-të/ Donatorë të ndryshëm Komuna	Drejtoria Rajonale e Punësimit OJF-të	(Pa buxhet)

# 12. Monitorimi dhe Vlerësimi

## Qëllimi

Për të siguruar që Plani Ndër-Vendor i Zhvillimit të Komunitetit Rom dhe Egjiptian po zbatohet sipas afateve dhe synimeve të caktuara dhe që ky informacion i raportohet rregullisht këshillit, stafit të njësisë dhe komunitetit.

## Kush është përgjegjës?

Nëngrupi i Monitorimit dhe Vlerësimit me Pjesëmarrje (MVP)

## Si do të arrihet kjo?

Monitorimi është procesi i vazhdueshëm i mbledhjes së të dhënave dhe matjes së progresit drejt arritjes së objektivave strategjike dhe specifike të këtij Plani Ndër-Vendor të Zhvillimit të Komuniteteve Rome dhe Egjiptiane. Monitorimi siguron mbledhjen sistematike të të dhënave në lidhje me zbatimin e këtij plani për të siguruar përmirësim të vazhdueshëm. Përmes monitorimit, zbatuesit dhe aktorët përgjegjës për këtë plan sigurohen që aktivitetet që kryhen janë në përputhje me ato të planifikuara dhe brenda afateve kohore të përcaktuara. Monitorimi është një përpjekje sistematike për të krahasuar performancën me objektivat dhe standardet e caktuara për të përcaktuar nëse po bëhet progres. Gjithashtu monitorimi parashikon edhe marrjen e masave korrigjuese ku ka devijime si edhe bën të mundur parashikimin e vështirësive para se të shfaqen.

Monitorimi kryhet në intervale kohore të ndryshme: mujore, tre-mujore,

gjashtë-mujore, vjetore dhe kërkon informacion nga tre fusha kryesore:

1. Inputet, burimet që përdoren për realizimin e planit, që përfshijnë stafin, financat, materialet dhe kohën;
2. Proceset, numri i aktiviteteve ku përdoren burime njerëzore dhe financiare për të arritur rezultatet e pritshme të planit;
3. Outpute/produkte/shërbime, rezultatet e menjëhershme që përfitohen përmes realizimit të aktiviteteve.

Karakteristikat kryesore të monitorimit përfshijnë:

- Është një proces i vazhdueshëm;
- Kontrollon çdo aktivitet deri në përfundim;
- Është dinamik sepse proceset dhe detajet evoluojnë dhe ndryshojnë vazhdimisht;
- Është në mënyrë të vazhdueshme korrigjues sepse sugjeron masa përmirësuese sapo identifikohen problemet;
- Ka funksion gjithëpërfshirës sepse çdo individ përgjegjës për zbatimin e planit duhet të kryejë rolin që i takon.

Në dallim nga monitorimi, ku të dhënat mbledhen periodikisht dhe përdoren për të matur progresin, vlerësimi është një analizë e detajuar e planit që synon të rishikojë arritjet e planit përkundrejt pritjeve të planifikuara, dhe të përdorë eksperiencën e fituar për të përmirësuar hartimin e planeve në të ardhmen. Vlerësohet lidhja dhe përshtatshmëria, efikasiteti, efektiviteti, ndikimi si dhe qëndrueshmëria e planit në lidhje me objektivat e tij. Vlerësimi identifikon efektet dhe ndikimet e performancës së planit duke u fokusuar në analizën e progresit drejt arritjes së objektivave.

Vlerësimi lidhet me një ose më shumë nga aspektet e mëposhtme:

- Efektiviteti: Deri në ç'shikallë janë arritur objektivat? Deri në ç'shikallë janë ndikuar përfituesit?
- Efikasiteti: A justifikojnë koston rezultatet e përfutuara?
- Lidhja dhe përshtatshmëria: A ka kuptim plani ende?
- Qëndrueshmëria: Çfarë të çon në përfundimin se plani do të jetë i qëndrueshëm?

Ndjekja, raportimi dhe matja rregullisht e rezultatit dhe e të dhënave të tjera të performancës bëhet me tabela pikëzimi që janë të thjeshta për t'u kuptuar nga komuniteti i gjerë dhe tregojnë progresin e bërë drejt arritjes së qëllimeve dhe hapave të veprimit. Nëse aplikohen çdo

tremujor, tabelat e pikëzimit shërbejnë si një sistem i hershëm alarmi për të identifikuar rreziqet apo problemet e mundshme. Ndërsa suksesi i hershëm mund të tregojë se më shumë mund të bëhet në atë fushë për të tejkaluar pritshmëritë ose për të ricaktuar fondet në një sektor tjetër që mund të jetë në vështirësi. Formulimi i thjeshtë i tabelës së pikëzimit i jep mundësi aksesit edhe asaj pjesë të komunitetit që ndoshta nuk mund t'i kuptojë shumë mirë shifrat dhe përqindjet, por ka dëshirë gjithsesi të ndjekë progresin e aktiviteteve të Planit Ndër-Vendor të Zhvillimit të Komunitetit Rom/Egjiptian.

Plani përmban gjithashtu edhe një matricë mbi matjen e treguesve të performancës e cila regjistron treguesit fillestarë dhe ato të synuara për të ardhmen. Si Tabela e Pikëzimit ashtu edhe Matrica e Ndjekjes së Performancës mund të përdoren si plotësim i njëra tjetrës. Por ajo çfarë është më e rëndësishme, i gjithë informacioni i mbledhur duhet t'i raportohet Këshillit, stafit lokal, dhe komunitetit në sa më shumë forume që të jetë e mundur.

Formati dhe udhëzimet për monitorimin e aktiviteteve

Udhëzime:

1. Përdorni një format të tillë për çdo Fushë Prioritare
2. Listoni çdo hap veprimi/aktivitetet nga plani në këtë format
3. Emëroni monitoruesit për çdo hap veprimi/aktivitet (sugjerohet të bëhet në bazë të qëllimeve strategjike)
4. Organizoni takime (2-3 herë në vit) – me Kryetarin e Njesisë për të vlerësuar progresin e bërë. Përcaktoni nëse ndonjë hap veprimi ka nevojë për më shumë punë, ose ka nevojë të rishikohet në bazë të njohurive të reja.
5. Raportoni – te këshilli i njesisë, te banorët, në media e të tjera – rreth progresit të bërë. Festoni arritjet!

Fusha Prioritare \_\_\_\_\_

Qëllimi Strategjik \_\_\_\_\_



Hapat e veprimit/aktivitetet	Drejt suksesit!	Ka nevojë për punë!	Ndihmë!	Shënime	Monitoruesi (Emër/Mbiemër)

## 12.1 Format për monitorimin dhe vlerësimin e një projekti

Për monitorimin dhe vlerësimin e projekteve dhe aktiviteteve të ndryshme specialistë të kësaj fushe kanë zhvilluar mjete dhe forma të cilat mund t’ju vijnë në ndihmë përgjatë punës suaj monitoruese dhe vlerësuese. Këtu kemi përzgjedhur t’u paraqesim dy prej tyre. Forma e parë është shoqëruar edhe me një shembull ilustrues.

### a. Modeli 1 i formës së monitorimit dhe vlerësimit

Më poshtë paraqitet një matricë e cila mund t’u shërbejë si një mjet pune për monitorimin dhe vlerësimin e planeve të veprimit sipas fushave dhe objektivave specifike të planeve të veprimit.

	Treguesi	Përkufizimi Si është përlogaritur?	Niveli bazë Cila është vlera aktuale?	Niveli i synuar Cila është vlera e synuar?	Burimi i të dhënave Si do të matet?	Sa shpesh do të matet?	Përgjegjësi Kush do e masë?	Raportimi Ku do të raportohet
Qëllimi								
Rezultate								
Produkte								

Për të përdorur Modelin 1 ju duhet t’i referoheni planit të veprimit. Fillimisht identifikoni qëllimin/objektivin dhe rezultatet dhe produktet e

prishme për realizimin e tij. Përbri tyre plotësoni:

1. Treguesit – cilët kanë qene treguesit që janë listuar në planin e veprimit si tregues të mundshëm të suksesit? Listojini nën këtë kolonë.
2. Përkufizimi – si është operacionalizuar dhe përlogaritur ky indikator? Saktësojeni për të lehtësuar përcaktimet në qelizat në vijim.
3. Niveli bazë – sipas mënyrës së përlogaritjes që përcaktuar nën kolonën e përkufizimit llogarisni dhe vendosni vlerën e treguesit në momentin e monitorimit/vlerësimit.
4. Niveli i synuar – sipas mënyrës së përlogaritjes që përcaktuar nën kolonën e përkufizimit llogarisni dhe vendosni vlerën e synuar të arrihet pas ndërhyrjes.
5. Burimi i të dhënave – përcaktoni se si dhe ku do sigurohen të dhënat për këto përlogaritje.
6. Frekuenca – përcaktoni sa shpesh do jetë e nevojshme të bëhen këto matje.
7. Përgjegjësi – identifikoni kush është përgjegjës për monitorimin/vlerësimin e këtij indikator (institucione dhe mundësisht emra të përveçëm)
8. Raportimi – përcaktoni se cila do jetë forma e raportimit të këtij indikator.

	Treguesi	Përkufizimi Si është përlogaritur?	Niveli bazë Cila është vlera aktuale?	Niveli i synuar Cila është vlera e synuar?	Burimi i të dhënave Si do të matet?	Sa shpesh do të matet?	Përgjegjësi Kush do e masë?	Raportimi Ku do të raportohet
Qëllimi Rritja e pjesëmarrjes së fëmijëve të komuniteteve rome/ egjiptiane në arsim / ulja e braktisjes së shkollës	Përqindja e nxënësve të klasës së 9-të që vazhdojnë në shkollë të mesme	Numri i nxënësve që fillojnë ditën e parë të klasës së X-të pjesëtuar me numrin e nxënësve që kanë përfunduar klasën e 9.	20%	30%	Regjistrat e shkollës 9-vjeçare dhe ato të shkollës së mesme	Vjetore	Drejtoria Arsimore Rajonale	Raporti vjetor mbi regjistrimet

	Treguesi	Përkufizimi Si është përllogaritur?	Niveli bazë Cila është vlera aktuale?	Niveli i synuar Cila është vlera e synuar?	Burimi i të dhënave Si do të matet?	Sa shpesh do të matet?	Përgjegjësi Kush do e masë?	Raportimi Ku do të raportohet
Rezultate	Rezultatet akademike të nxënësve të komunitetit rom të klasave të 9-ta	Shuma e të gjitha notave të lëndëve të klasës së 9-të pjesë-tuar me numrin total të tyre	6.2	6.5	Regjistrat e shkollës 9-vjeçare	Vjetore	Mësuesit kujdes-tarë	Raporte të mësuesve
Produkte	Numri i nxënësve rom që fillojnë dhe përfundojnë klasën e 9	Numri total i nxënësve rom që kanë qenë frekuentues të klasës së 9-të në të paktën 75% të kohës	15	25	Regjistrat e shkollës 9-vjeçare	Vjetore	Mësuesit kujdes-tarë	Raporte të mësuesve

## b. Modeli 2 i formës së monitorimit dhe vlerësimit

Ky është një model i dytë për lehtësinë tuaj nëse nuk ndiheni mjaftueshëm komodë me modelin e parë. Për përdorimin e këtij mjeti do të keni nevojë të qartësoni së pari elementet përbërës:

1. Qëllimi – në këtë kolonë do të rendisni qëllimet e përcaktuara nën secilën fushë të planit të veprimit.
2. Rezultatet – këtu është e nevojshme të përcaktoni se çfarë rezultati pritej të arrihej.
3. Treguesit e rezultateve – listoni se cilët janë treguesit që do të përcaktojnë arritjen e rezultateve.
4. Metoda për mbledhjen e informacionit – këtu është e nevojshme të përcaktoni qartë se si do të sigurohet informacioni (p.sh nga dokumente zyrtare, do të aplikoni një pyetësor apo diçka tjetër)
5. Kur dhe kush? – përcaktoni afatin kohor për periudhën e monitoruar/vlerësuar si dhe kush është përgjegjës për të.
6. Si do raportohet dhe për çfarë do të përdoret? – përcaktoni formën e raportimit rezultateve të monitorimit/vlerësimit dhe si do të

përdoren ato në të ardhmen.

Përsëritni të njëjtën gjë për objektivat specifike dhe produktet përkatëse. Plotësimi i të dy tabelave të mëposhtme me këto informacione do t'u mundësojë materialin e nevojshëm për një raport të plotë monitorimi/vlerësimi.

Qëllimi	Rezultatet	Treguesit e rezultateve	Metoda për mbledhjen e informacionit	Kur dhe nga kush?	Si do raportohet dhe për çfarë do të përdoret?
Qëllimi 1					
Qëllimi 2					
Etj.					

Objektivi	Produktet	Treguesit e produkteve	Metoda për mbledhjen e informacionit	Kur dhe nga kush?	Si do raportohet dhe për çfarë do të përdoret?
Objektivi 1					
Objektivi 2					
Etj.					

# 13. Shtojca 1

## Grupi i Punës së Planit Ndër-Vendor të Zhvillimit të Komuniteteve Rome dhe Egjiptiane

### Bashkia Vlorë dhe Komuna Novoselë

Nr.	Emër mbiemër	Institucioni	Pozicioni
1	Rezarta Agalliu	Qarku Vlorë	Drejtoreshë ekonomike dhe Programim Zhvillimi
2	Zhuljeta Kume	Qarku Vlorë	Specialiste e Çështjeve Sociale dhe Njësisë për të drejtat e Fëmijëve
3	Edlira Shehaj	K. Qarkut Vlorë	Specialiste
4	Irena Stasa	Bashkia Vlorë	Drejtoreshë e Shërbimit Social
5	Jonida Dhroso	Bashkia Vlorë	Njësia për Mbrojtjen e Fëmijëve
6	Ediola Doko	Komuna Novoselë	Njësia për Mbrojtjen e Fëmijëve
7	Ines Stasa	Drejtoria Rajonale e Shërbimit Social Shtetëror	Drejtoreshë e e Shërbimit Social Shtetëror
8	Gezime Balilaj	Drejtoria Rajonale e Shëndetit Publik	Specialiste
9	Gjinovefa Xhori	Zyra Rajonale e Punësimit	Specialiste
10	Anesti Gjata	Inspektorati Rajonal i Punës	Inspektor pune
11	Flutura Kurti	DRFPP (Qendra e Formimit Profesional)	Specialist stafi
12	Xhuljana Kume	DRFPP (Qendra e Formimit Profesional)	Specialist administrate
13	Enkela Deraj	Drejtoria e Policisë së Qarkut	Specialiste

Nr.	Emër mbiemër	Institucioni	Pozicioni
14	Luljeta Kazanxhi	Roma Women Center for Development	Drejtoreshë
15	Fatos Koci	Voice of Roma	Drejtor
16	Jonida Rustemaj	Observatori për të Drejtat e Fëmijëve, Qarku Vlore	Ekspert Rajonal
17	Ervis Azizi	Observatori për të Drejtat e Fëmijëve, Qarku Vlore	Ekspert Rajonal
18	Zhaneta Veizaj	Nefrete	Kryetare Shoqate
19	Kludia Veizaj		Studente
20	Malvina Aliaj	Qendra Vatra	Avokate
21	Ganimete Kalemi	Anëtare e Grupit Këshillimor Novoselë	
22	Klodiana Tosuri	PNUD	Koordinatorë e Projektit SSIREC
23	Marjano Loshi	PNUD	Lehtësues Komunitar - Projektit SSIREC