



**PLANI NDËR-VENDOR PËR
ZHVILLIMIN E KOMUNITETEVE
ROME DHE EGJIPTIANE**

BASHKIA BERAT

KOMUNA OTLLAK





Bashkia
Berat



Komuna
Otlak



Instituti për Demokraci
dhe Ndërmjetësim



Bashkimi
Evropian



Ministria e Mirëqenies
Sociale dhe Rinisë



Empowered lives.
Resilient nations.

Ky Plan Ndër-Vendor i Zhvillimit të Komuniteteve Rome dhe Egjiptiane është përgatitur nga Bashkia Berat dhe Komuna Otlak në kuadër të projektit “Mbështetje për Përfshirjen Sociale të Komuniteteve Rome dhe Egjiptiane” financuar nga Bashkimi Evropian dhe zbatuar nga Programi për Zhvillim i Kombeve të Bashkuara (PNUD) në bashkëpunim me Ministrinë e Mirëqenies Sociale dhe Rinisë.

Plani u realizua nga një grup gjithëpërfshirës pune i përbërë nga specialistë të Bashkisë së Beratit, Komunës Otlak, Zyrës Rajonale të Punësimit, Zyrës Rajonale të Shërbimit Social, Zyrës së Gjendjes Civile, Drejtorisë Rajonale të Shëndetit Publik, organizata të shoqërisë civile, organizata rome dhe egjiptiane, nën udhëheqjen teknike të ekspertëve të Institutit për Demokraci dhe Ndërmjetësim (IDM).

Ekspertë:

Orsiola Kurti

Elona Dhembo

Kastriot Dulla

Silvana Qorri

Anëtarë të grupit të punës:

Bashkim Allajbeu, Lllazar Ceca, Alma Laska, Borjana Sofia, Laura Kumaraku, Adelina Druga, Mimoza Germenji, Majlinda Xhamo, Shefqet Baboci, Aurora Selamaj, Alime Avdiu, Albana Ramazani, Laver Myrteli, Klodjan Laze, Luiza Bazaj, Vladimir Ago, Isa Kapinova, Ymer Ramazani.

Ekspertët e PNUD-it, Bujar Taho dhe Enkelejda Hajrullaj, ofruan udhëzime programatike përgjatë procesit të planifikimit dhe hartimit të planit ndër-vendor.

Falënderime

Hartimi i Planit Ndër-Vendor të Zhvillimit të Komuniteteve Rome dhe Egjiptiane në Bashkinë Berat dhe Komunën Otllak ishte një përpjekje e përbashkët e institucioneve publike dhe jo-publike në nivel vendor dhe rajonal të lidhura drejtpërdrejtë me mbrojtjen dhe promovimin e të drejtave të romëve dhe egjiptianëve, duke përfshirë: Bashkinë e Beratit, Komunën Otllak, Zyrën Rajonale të Punësimit, Zyrën Rajonale të Shërbimit Social, Zyrën e Gjendjes Civile, Drejtorinë Rajonale të Shëndetit Publik, organizatat e shoqërisë civile, organizatat rome dhe egjiptiane.

Një falënderim të veçantë do të donim t'ju jepnim anëtarëve të grupit të punës, të cilët në aktivitetet periodike të organizuara gjatë procesit të hartimit, me mendimet, sugjerimet dhe diskutimet e tyre kanë dhënë një kontribut tepër të vyer në hartimin e këtij dokumenti. Gjithashtu, një falënderim i veçantë shkon për përfaqësuesit e komunitetit rom dhe egjiptian që morën pjesë në grupin e punës për hartimin e planit, si dhe gjatë takimeve dhe këshillimeve në terren, pasi pa ekspertizën dhe përkushtimin e tyre hartimi i dokumentit do të kishte qenë i pamundur.

Mirënjohje e thellë i drejtohet edhe përfaqësuesve të projektit “Mbështetje për Përfshirjen Sociale të Komuniteteve Rome dhe Egjiptiane” të Agjencisë së Kombeve të Bashkuara për Zhvillim dhe Institutit për Demokraci dhe Ndërmjetësim për mbështetjen e ofruar në hartimin e këtij dokumenti. Një falënderim i veçantë i shkon Bashkimit Evropian, i cili nëpërmjet mbështetjes financiare në kuadër të këtij projekti bëri të mundur hartimin dhe botimin e këtij dokumenti.

Kryetari i Bashkisë Berat

Kryetari i Komunës Otllak

Fadil NASUFI

Dalip KANAÇI

Përmbajtja

Falënderime	3
1. Hyrje	7
2. Kuadri ligjor dhe i politikave	10
2.1 Respektimi i të drejtave të njeriut dhe integrimi evropian	10
2.2 Legjislacioni	11
2.3 Dekada e Përfshirjes së Romëve dhe Plani Kombëtar i Veprimit	12
2.4 Plani i Veprimit për “Për Dekadën e Përfshirjes së Romëve”, Qarku Berat	12
2.5 Plani i Rishikuar i Zhvillimit Social-Ekonomik 2005 – 2015, Bashkia Berat	13
3. Parimet e Planit Ndër-Vendor të Zhvillimit	13
4. Komponentët e Planit Ndër-Vendor të Zhvillimit të Komunitetit Rom dhe Egjiptian	17
5. Aktorët e përfshirë	20
6. Metodologjia	21
7. Afati kohor	26
8. Vizioni	27
9. Objektiva Strategjike	28
10. Bashkia Berat	29
10.1 Përshkrim i përgjithshëm	29
10.2 Pikat e forta të komuniteteve rome dhe egjiptiane	31
10.3 Pika të dobëta të komuniteteve rome dhe egjiptiane	31

10.4 Problematikat dhe fushat prioritare për ndërhyrje	31
10.5 Komuniteti rom dhe egjiptian në Berat dhe arsimimi	32
10.6 Komuniteti rom dhe egjiptian në Berat dhe punësimi/fuqizimi ekonomik	37
10.7 Komuniteti rom dhe egjiptian në Berat dhe shëndetësia	45
10.8 Komuniteti rom dhe egjiptian në Berat dhe strehimi e infrastruktura	50
10.9 Komuniteti rom dhe egjiptian në Berat dhe përfshirja sociale dhe mundësitë e barabarta	55
10.10 Komuniteti rom dhe egjiptian në Berat dhe trashëgimia kulturore	58
11. Komuna Otlak	63
11.1 Përshkrim i përgjithshëm	63
11.2 Komuniteti rom në Komunën Otlak	64
11.3 Pikat e forta të komunitetit rom në Otlak	64
11.4 Pika të dobëta të komuniteti rom në Otlak	64
11.5 Problematikat dhe fushat prioritare për ndërhyrje	65
11.6 Komuniteti rom në Otlak dhe arsimimi	65
11.7 Komuniteti rom në Otlak dhe shëndeti	70
11.8 Komuniteti rom në Otlak dhe punësimi/fuqizimi ekonomik	72
11.9 Komuniteti rom në Otlak, strehimi dhe infrastruktura	75
11.10 Komuniteti rom në Otlak, shanset e barabarta dhe trashëgimia kulturore	78
12. Monitorimi dhe vlerësimi	82
11. Shtojca 1 - Grupi i punës i Planit Ndërvendor	89



6

1. Hyrje

Planifikimi i zhvillimit është një proces që i jep mundësi qeverisjes vendore dhe banorëve që ajo përfaqëson — të kontrollojnë dhe të hartojnë të ardhmen e tyre. Një Plan Ndër-Vendor Zhvillimi për Komunitetet Rome dhe Egjiptiane¹ jep informacion mbi drejtimin e veprimeve drejt zhvillimit dhe përfshirjes sociale të këtij komuniteti. Ky dokument strategjik ndër-vendor shërben si një hartë për t'u ndjekur nga të zgjedhurit, personeli i Bashkisë Berat dhe Komunës Otllak dhe komuniteti në tërësi për t'i dhënë formë të ardhmes së dëshiruar prej tyre. Planifikimi i zhvillimit ka të bëjë me të menduarin, të vepruarin dhe të parashikuarit strategjik të veprimeve që nevojiten të ndërmerren në mënyrë që të realizohen qëllimet e dëshirueshme.

Kjo bëhet më domethënëse kur planifikimi i zhvillimit synon specifikisht grupet në nevojë, si komunitetet rome dhe egjiptiane. Komuniteti rom njihet si minoritet etniko-gjuhësor në Shqipëri, me një përballje ndaj një serie problemesh të rëndësishme si mungesa e regjistrimit civil, vështirësitë ekonomike, papunësia, arsimim i ulët, strehim i papërshtatshëm, vështirësi në aksesin e shërbimeve shëndetësore etj. Pavarësisht se qeveria shqiptare ka hartuar Strategjinë Kombëtare për Përmirësimin e Kushteve të Jetesës së Romëve dhe ka hartuar Planin e Veprimit në kuadër të Dekadës Rome 2010-2015, vihen re probleme në zbatimin e tyre në nivelin vendor. Ky Plan Ndër-Vendor Zhvillimi i hartuar në kuadër të projektit “Mbështetje për Përfshirje Sociale të Komuniteteve Rome dhe Egjiptiane” do të ndihmojë anëtarët e të dy komuniteteve dhe autoritetet vendore dhe rajonale të planifikojnë në terma afat-mesëm zhvillimin e tyre.

¹ Plani Ndër-Vendor i Zhvillimit të Komuniteteve Rome dhe Egjiptiane është konsultuar me përfaqësues të stafit të Ministrit të Shtetit për Çështjet Vendore. Edhe në rast të një organizimi administrativ-territorial të ndryshëm, objektivat dhe ndërhyrjet e parashtruara në plan janë të vlefshme duke qenë se ato i referohen kontekstit të vendndodhjeve të komunitetit rom dhe egjiptian në Bashkinë Berat dhe Komunën Otllak. Plani gjithashtu është konsultuar me përfaqësues të Ministrisë së Mirëqenies Sociale dhe Rinisë.

Plani ndër-vendor i zhvillimit është efikas kur qeverisja vendore kupton se çfarë po bën, kujt i shërben, dhe sa mirë i plotëson nevojat e komunitetit në përgjithësi dhe komuniteteve më në nevojë në veçanti. Kur bëhet mirë, planifikimi i zhvillimit vendor nënkupton pjesëmarrjen e gjerë të komunitetit dhe aktorëve të tjerë të interesuar. Kjo garanton që gjatë procesit po përdoren burimet më të mira të mundshme në planifikimin e së ardhmes si dhe krijon një forum të gjerë për pjesëmarrje të aktorëve, përkushtim dhe rritje të ndjenjës së pronësisë.

Qëllimet strategjike dhe hapat e veprimit të shprehura në Planin Ndër-Vendor të Zhvillimit të Komuniteteve Rome dhe Egjiptiane nuk janë vetëm autoritet i qeverisjes vendore. Bashkia Berat dhe Komuna Otllak nuk mund të bëjnë vetë gjithçka dhe as nuk mund t'i trajtojnë të vetëm të gjitha problemet e komunitetit. Kështu që në Planin e Zhvillimit të Komuniteteve Rome dhe Egjiptiane është ideja që i gjithë komuniteti të ketë një kontribut për të dhënë në arritjen e një zhvillimi të qëndrueshëm. Angazhimi dhe veprimet e komunitetit, grupeve dhe të interesuarve të tjerë janë mjaft të rëndësishme në arritjen e sukseshme të vizionit, qëllimeve dhe veprimeve të përfshira në këtë Plan Ndër-Vendor Zhvillimi.

Plani Ndër-Vendor i Zhvillimit për Komunitetet Rome dhe Egjiptiane është efikas kur në mënyrë rigoroze përdoret për të identifikuar burimet, boshllëqet dhe nevojat, për të planifikuar shërbime dhe projekte, për të matur rezultatet e punës së qeverisë vendore dhe për t'i komunikuar këto rezultate tek komuniteti. Ky është një proces dhe dokument me anë të të cilit komuniteti rom dhe egjiptian mund të vërë përpara përgjegjësisë të zgjedhurit në mënyrë që këta të fundit t'i përgjigjen nevojave dhe prioritetëve të tij. Plani siguron një përdorim efektiv të burimeve specifike të Bashkisë Berat dhe Komunës Otllak në mënyrë që të bëhet sa më e mundur arritja e objektivave.

Në Shqipëri ka mungesë informacioni rreth kushteve të komuniteteve rome dhe egjiptiane, si në nivel të qeverisjes qendrore dhe vendore, ashtu edhe mes organizatave të shoqërisë civile, që dëmton seriozisht cilësinë e planifikimit dhe zbatimit të politikave. Qëllimi i këtij Plani Ndër-Vendor Zhvillimi është të ndihmojë Bashkinë Berat dhe Komunën Otllak për të aplikuar mekanizma të realizueshëm dhe efikase për mbledhje efektive periodike të të dhënave për çështje të lidhura me romët dhe egjiptianët, në mënyrë të atillë që të mos rrezikojë parimin e mbrojtjes së pakicave etnike, por që, prapëseprapë, të mundësojë monitorimin dhe vlerësimin

e progresit në zbatim. Gjithashtu, ky plan ndër-vendor zhvillimi do të kontribuojë në ndërtimin e kapaciteteve të vetë komuniteteve rome dhe egjiptiane për të mbledhur dhe analizuar të dhëna të lidhura me mirëqenien dhe qasjen e tyre në shërbime.

Kjo nismë pritet të promovojë bashkëpunimin shumë-sektorial ndërmjet të gjithë aktorëve të përfshirë në zbatimin dhe monitorimin e masave për integrimin e romëve dhe egjiptianëve si dhe të promovojë parimet e qeverisjes së mirë në nivel vendor. Ky Plan Ndër-Vendor Zhvillimi ka marrë në konsideratë hierarkinë e planifikimit nga lart (Strategjia dhe Plani Kombëtar i Veprimet) dhe nga poshtë, pra, nga të dhënat e mbledhura drejtpërsëdrejti nga komuniteti, si dhe nga institucionet që operojnë në nivel vendor. Kjo ka mundësuar identifikimin dhe rikujtimin e nevojave të komuniteteve dhe trupëzimin e tyre në këtë Plan Ndër-Vendor Zhvillimi.

2. Kuadri ligjor dhe i politikave

2.1 Respektimi i të drejtave të njeriut dhe integrimi evropian

Integrimi në Bashkimin Evropian është një sfidë për Shqipërinë dhe kjo nënkupton përafrimin dhe përqafimin e vlerave themelore mbi bazën e të cilave është ndërtuar dhe funksionon BE, ku në qendër është demokracia, shteti i së drejtës, mbrojtja e të drejtave të njeriut, mbrojtja dhe respektimi i të drejtave të pakicave kombëtare.

Duhet theksuar se Shqipëria me anë të Ligjit Nr. 8137, datë 31.7.1996 ka ratifikuar Konventën Evropiane për Mbrojtjen e të Drejtave të Njeriut dhe Lirive Themelore. Gëzimi i të drejtave dhe i lirive të përcaktuara në këtë Konventë duhet të sigurohet pa asnjë dallim të bazuar në shkaqe të tilla si seksi, raca, ngjyra, gjuha, feja, mendimet politike ose çdo mendim tjetër, origjina kombëtare ose shoqërore, përkatësia në një minoritet kombëtar, pasuria, lindja ose çdo status tjetër. Me ratifikimin e kësaj konvente Shqipëria ka marrë përsipër zbatimin e nenit 14, ndalimin e diskriminimit. Progres Raporti 2013 për Shqipërinë thekson se “romët edhe egjiptianët ende përballen me kushte shumë të vështira jetese dhe diskriminim të vazhdueshëm, veçanërisht për sa i përket aksesit në arsim, mbrojtje sociale, shëndetësi, punësim dhe strehim.”

Zbatimi i Planit Ndër-vendor të Zhvillimit të Komuniteteve Rome dhe Egjiptiane është në të njëjtën linjë me Progres Raportin e vitit 2013 për Shqipërinë si dhe detyrimet që ka vendi për zbatimin e Konventës Evropiane për Mbrojtjen e të Drejtave të Njeriut dhe Lirive Themelore.

2.2 Legjislacioni

Për të ndërtuar bazat ligjore për një shoqëri jo-diskriminuese, Kushtetuta e Republikës së Shqipërisë thekson se “Askush nuk mund të diskriminohet padrejtësisht për shkaqe të tilla si gjinia, raca, feja, etnia, gjuha, bindjet politike, fetare e filozofike, gjendja ekonomike, arsimore, sociale ose përkatësia prindërore”.

“Shteti krijon dhe zhvillon zyrat e punësimit, që veprojnë nën kontrollin e një autoriteti qendror, për të përmbushur të drejtën e gjithë shtetasve rezidentë në Shqipëri, për punësim fitimprurës, për të marrë këshillim dhe kualifikim profesional për çdo punësim të tillë dhe për të marrë mbështetje në të ardhura.”² Në një vendim të marrë kohët e fundit, Ministria e Mirëqenies Sociale dhe Rinisë ka vendosur që të gjithë shtetasit shqiptarë kanë të drejtën e përfitimit falas të kurseve profesionale pranë qendrave rajonale të formimit profesional, gjë që favorizon anëtarët e komuniteteve rome dhe egjiptiane.

Sipas Kushtetutës së Republikës së Shqipërisë “secili shtetas shqiptar ka të drejtën e arsimit”³. Shteti shqiptar ka ndërtuar programe që favorizojnë arsimimin e komunitetit rom, duke i dhënë mundësinë që fëmijët të përfitojnë libra falas për arsimim e detyrueshëm 9-vjeçar. Programe lehtësuese janë ndërtuar edhe për arsimin universitar, ku studentët rom dhe egjiptianë kanë mundësinë e përfitimit të kuotave të shtetit në universitete publike dhe në disa universitete private.

Ligji i vitit 2009 e bën të qartë se shërbimet e institucioneve shëndetësore publike duhet të sigurohen në mënyrë të barabartë për të gjithë individët, pavarësisht grupit të popullsisë të cilit i përkasin këta individë. Instituti i Shëndetit Publik kryen programe të veçanta për të promovuar kujdesin shëndetësor për anëtarët e grupeve me një nivel të ulët të aksesit në kujdesin shëndetësor publik.

2 Neni I , Ligji Nr. 7995 datë 11.05.2009 “Për nxitjen e Punësimit”.

3 Kushtetuta e Republikës së Shqipërisë, nenet 57 dhe 59 mbi arsimin

2.3 Dekada e Përfshirjes së Romëve dhe Plani Kombëtar i Veprimit

“Dekada e Përfshirjes së Romëve 2005-2015”⁴ është një angazhim politik i qeverive evropiane për eliminimin e diskriminimit ndaj romëve dhe për t’i dhënë fund hendekut të papranueshëm midis romëve dhe pjesës tjetër të shoqërisë. Dekada përqendrohet në fushat prioritare të arsimit, punësimit, shëndetësisë dhe strehimit. Gjithashtu, angazhon qeveritë të marrin në konsideratë çështjet e tjera kryesore të varfërisë, diskriminimit dhe integritit gjinor.

Dekada është një nismë ndërkombëtare që bashkon qeveritë, organizatat ndërqeveritare dhe joqeveritare si dhe shoqërinë civile rome. Shqipëria shprehu vullnetin për t’iu bashkuar Dekadës në vitin 2007 dhe u bë anëtare më të drejta të plota e dekadës në korrik 2008.

Plani Kombëtar i Veprimit 2010-2015⁵ (Plani Kombëtar i Dekadës), është një dokument i qeverisë shqiptare i hartuar në bashkëpunim me Programin për Zhvillim të Kombeve të Bashkuar (PNUD) dhe përfaqëson kuadrin e aktiviteteve që synojnë integrimin e popullsisë rome në Shqipëri. Plani u zhvillua bazuar në Strategjinë e Përfshirjes Sociale (2007-2013), Strategjinë Kombëtare për “Përmirësimin e Kushteve të Jetesës së Komunitetit Rom”, si dhe duke marrë parasysh strategji të ndryshme sektoriale të miratuara nga qeveria shqiptare.

Plani Kombëtar i Dekadës fokusohet në katër fusha kryesore: arsimimi, strehimi dhe infrastruktura, punësimi dhe mbrojtja sociale dhe shëndetësia dhe lidhet me tre tema: varfërinë, diskriminimin dhe barazinë gjinore. Në të janë identifikuar qëllime, objektiva dhe masa kryesore në këto katër fusha prioritare.

2.4 Plani i Veprimit për “Për Dekadën e Përfshirjes së Romëve”, Qarku Berat

Ky dokument është hartuar në kuadër të Planit Kombëtar të Veprimit të Dekadës Rome. Ky plan thekson këto prioritete: arsimi, punësimi dhe

4 Dekada e Përfshirjes së Romëve

5 Plani Kombëtar i Veprimit, Dekada e Përfshirjes së Romëve

mbrojtja sociale, strehimi dhe infrastruktura, shëndetësia dhe strehimi, dhe përfshirja sociale dhe mundësitë e barabarta. Ky plan rajonal për integrimin e romëve është një përgjigje e Qarkut të Beratit ndaj sfidave të hasura nga ky komunitet në Berat.

Plani i veprimit ka në themel të tij Planin Kombëtar të Veprimit të hartuar nga qeveria shqiptare në kuadër të Dekadës së Përfshirjes Rome 2010 – 2015. Ai reflekton plotësisht standardet e të drejtave të njeriut të parashikuara si në legjislacionin shqiptar, ashtu edhe atë ndërkombëtar.

2.5 Plani i Rishikuar i Zhvillimit Social-Ekonomik 2005 – 2015, Bashkia Berat

Ky plan është hartuar mbi bazën e Strategjisë së Zhvillimit Ekonomik 2005-2010 dhe parashikon në nivel strategjik ndërhyrjet që nevojiten për zhvillimin ekonomik të qëndrueshëm të Bashkisë së Beratit me një nxitje të veçantë kundrejt sektorit të agro-biznesit, punimeve me dorë dhe turizmit familjar.

3. Parimet e Planit Ndër-Vendor të Zhvillimit

Plani Ndër-Vendor i Zhvillimit në Bashkinë Berat dhe Komunën Otllak bazohet në parimet e mëposhtme:

Parimi i barazisë dhe mos-diskriminimit: Ky është një parim i cili ka baza të qarta kushtetuese; (neni 18) organi më i lartë legjislativ detyrohet që të ketë kurdoherë parasysh që në momentin që miraton ligje, të caktojë të drejta dhe detyrime të barabarta për të gjitha subjektet. Sipas këtij parimi, të gjitha qeniet njerëzore janë të barabartë në të drejta dhe dinjitet. Askush nuk duhet privilegjuar apo diskriminuar për shkak të gjinisë, racës, fesë, etnisë, gjuhës, bindjeve politike fetare a filozofike, gjendjes ekonomike, arsimore dhe sociale. Mosdiskriminimi dhe barazia janë në themel të të gjithë standardeve ndërkombëtare dhe legjislationit vendas lidhur me grupet minoritare dhe grupe të tjera në pozita jo favorizuese. Këto standarde gjithashtu inkurarojnë shtetet për të promovuar zhvillimin e kushteve bazë për t'iu mundësuar të gjithëve të përfitojnë nga mundësitë e barabarta për arsimim, punësim, strehim, dhe kujdes shëndetësor. Kjo gjithashtu përfshin mundësinë e shteteve për të zbatuar veprime pozitive (diskriminim pozitiv), për të përshtatur masa specifike favorizuese dhe për të ofruar mundësi specifike të trajtimit ose mbështetjes ndaj individëve, kategorive ose grupeve, kur ekzistojnë kushte të arsyeshme dhe objektive.

Integrim Social: Një tjetër parim i rëndësishëm i këtij plani është përfshirja sociale e popullatës rome dhe egjiptiane. Pavarësisht përpjekjeve të bëra vitet e fundit, kjo kategori e popullsisë është akoma

një nga grupet sociale më të pafavorizuara, duke u prekur kështu drejtpërdrejtë nga procesi i përjashtimit social. Në këto kushte, është e rëndësishme të rrisim përpjekjet për të promovuar aksesin në punësim dhe në të gjitha burimet, të drejtat, të mirat dhe shërbimet e popullatës rome dhe egjiptiane, që përjetojnë përjashtim social apo janë në rrezik të këtij fenomeni. Mbi bazën e këtij parimi, plani synon të parandalojë rrezikun e përjashtimit social, duke vepruar në favor të individëve dhe familjeve rome dhe egjiptiane më në nevojë, si dhe duke aktivizuar dhe lehtësuar pjesëmarrjen e të gjithë aktorëve.

Qytetari dhe pjesëmarrje: Dinjiteti dhe drejtësia janë dy nga vlerat që nevojiten të mbartin institucionet dhe shoqëria civile me qëllim për të promovuar ushtrimin e plotë të të drejtave nga të gjithë individët. Mbrojtja e të drejtave qytetare të popullsisë rome dhe egjiptiane në vendin tonë, domosdoshmërisht përfshin përmirësimin e imazhit të tyre publik dhe njohjen e kontributit pozitiv të kulturës së tyre ndaj shoqërisë shqiptare. Ndërsa ka pasur përpjekje të shumta dhe të ndryshme nga institucionet dhe organizatat jo-fitimprurëse për të përmirësuar imazhin publik të popullsisë rome dhe egjiptiane, ka akoma perceptime negative nga grupe të ndryshme të shoqërisë të cilat çojnë në situata diskriminuese për këtë grup të synuar.

Me qëllim për të garantuar ushtrimin e të drejtave të qytetarisë dhe për t'i bërë anëtarët e komunitetit rom dhe egjiptian të ndihen të realizuar në jetën e tyre përditshme, është absolutisht thelbësore që aktorët publikë dhe jopublikë të lehtësojnë dhe inkurajojnë pjesëmarrjen e tyre në të gjitha fushat e jetës publike. Pjesëmarrja duhet të ushtrohet në të gjitha nivelet e shoqërisë, si në mundësinë për të pasur pozicione publike ashtu dhe në përfaqësimin e komunitetit rom në sektorin jo – qeveritar. Është gjithashtu e nevojshme të inkurajohet pjesëmarrja e grupeve më të përjashtuara, të cilët kanë akoma një rrugë të gjatë për të arritur ushtrimin efektiv të të drejtave të tyre si qytetarë/shtetas të shtetit shqiptar.

Parimi i Decentralizimit: Një nga parimet bazë për qeverisjen vendore jo vetëm për Shqipërinë por edhe në vendet e tjera, sidomos ato me traditë të shteteve të centralizuara është parimi i decentralizimit të pushtetit. Ky parim qëndron në themel të organizimit dhe funksionimit të qeverisjes vendore. Ai ushtrohet nëpërmjet parimit kushtetues të autonomisë vendore dhe kushtëzon ekzistencën e një pushteti vetëqeverisës vendor, sipas koncepteve të përparuara të organizimit të shtetit demokratik. Mënyra e

organizimit dhe e funksionimit të qeverisjes vendore si dhe raporti që ajo ka me pushtetin qendror varen nga kuptimi kushtetues dhe ligjor që i jepet decentralizimit të pushtetit, autonomisë vendore dhe vetëqeverisjes. Në këtë kuadër, ky dokument bazuar në parimin e decentralizimit politik synon t’iu japë anëtarëve të komunitetit rom dhe egjiptian si dhe përfaqësuesve të zgjedhur më shumë pushtet në procesin e marrjes së vendimeve publike. Hartimi i këtij plani veprimi është mbështetur në decentralizimin politik, administrativ dhe fiskal.

“Masat e veçanta” për minoritetet apo grupe të tjera etnike – gjuhësore nuk duhet të diskriminojnë ‘pjesën tjetër të popullsisë’: Arritja e barazisë në substancë mund të kërkojë marrjen e masave të veçanta dhe të tillë masa nuk duhet të konsiderohen si diskriminuese. Konventa Kuadër për Mbrojtjen e Pakicave Kombëtare (neni 4) ndalon në mënyrë të veçantë diskriminimin e bazuar mbi përkatësinë në një minoritet dhe specifikon që marrja e masave plotësuese dhe të përshtatshme mund të kërkojë për të promovuar barazinë e plotë dhe efektive midis personave që i përkasin minoriteteve dhe atyre që i përkasin shumicës së popullsisë. Të tilla masa nevojiten të jenë në përputhje të plotë me parimin e proporcionalitetit me qëllim që të mos konsiderohen diskriminuese ndaj pjesës tjetër të shoqërisë përderisa ato përmbushin kushte të caktuara dhe shërbejnë për të balancuar sjelljet diskriminuese. Ky dokument thekson që veprimet e administratës publike duhet të respektojnë parimin e proporcionalitetit dhe të mos cenojnë thelbin e lirive dhe të drejtave të njeriut.

4. Komponentët e Planit Ndër-Vendor të Zhvillimit të Komunitetit Rom dhe Egjiptian

Një vizion i përbashkët

Komuniteti rom dhe egjiptian në Shqipëri përballet me shumë sfida për zhvillim dhe burime të pakta për t'i përballuar ato – por gjithashtu ka shumë mundësi. Detyra është të bashkohen të gjitha burimet dhe komuniteti në një vizion të përbashkët për të cilin mund të mobilizohen dhe të përdorin sa më mirë burimet njerëzore, natyrore dhe financiare. Për të arritur këtë, procesi për hartimin e Planit Ndër-Vendor të Zhvillimit të Komuniteteve Rome dhe Egjiptiane ftoi këshilltarët, administratorët vendorë dhe vetë anëtarët e komunitetit për "të pikturuar" të ardhmen e tyre në 7 vitet e ardhshme. Ky aktivitet rezultoi në "Vizioni i Komunitetit".

Një plan për të ardhmen

E ardhmja e çdo komuniteti sigurisht që ndryshon dhe qeverisja vendore duhet të sigurohet, që ata, me zërin e komunitetit, janë autorë të këtij ndryshimi, duke iu kundërvënë situatave që përcaktojnë të ardhmen e tyre. Plani Ndër-Vendor i Zhvillimit të Komuniteteve Rome dhe Egjiptiane përmban qëllime dhe hapa veprimi të realizueshme, të cilat mund të arrihen hap pas hapi në rrugën për të përmbushur Vizionin e Komunitetit.

Shtyllat e zhvillimit e prioritetet strategjike

Gjatë procesit, aktorët e përfshirë përcaktojnë shtyllat bazë të zhvillimit dhe prioritetet strategjike. Në rastin tonë, prioritetet strategjike që ndihmojnë në zhvillimin e komuniteteve rome dhe egjiptiane lidhen drejtpërdrejt me përmirësimin e regjistrimit civil, aksesin në shërbimet shëndetësore dhe sociale, përmirësimin e gjendjes ekonomike përmes ofrimit të mundësive të punësimit etj. Këto shtylla zhvillimi do të përcaktohen nga aktorët gjatë procesit të hartimit të planit me ndihmën e mjeteve metodologjike.

Një komunitet, shumë zëra

Komuniteti rom dhe egjiptian përbëhet nga zëra dhe interesa të ndryshme – gra, burra, fëmijë, të rinj, të moshuar, sipërmarrës të vegjël, fermerë, të papunë, invalid, e kështu me radhë. Është kritike për qeverisjen vendore që të kuptojë se sa të ngjashme po aq dhe të ndryshme janë nevojat dhe pritshmëritë e këtyre grupeve, por edhe ato nevoja që bashkojnë komunitetin së bashku. Prosesi i hartimit të Planit Ndër-Vendor të Zhvillimit të Komuniteteve Rome dhe Egjiptiane inkurajon të gjithë banorët e komunitetit të marrin pjesë në hartimin e këtij plani dhe në zbatimin e suksesshëm të tij.

Komunikimi me publikun

Plani Ndër-Vendor i Zhvillimit të Komuniteteve Rome dhe Egjiptiane është një bashkëbisedim me komunitetin. Hartohet nëpërmjet marrjes së mendimeve dhe udhëzimeve nga komuniteti. Për të qenë i qëndrueshëm, plani kërkon që ky bashkëbisedim të jetë i vazhdueshëm. Qeverisja vendore inkurajohet që të nxisë dialogun dhe opinionin e vazhdueshëm në mënyrë që të sigurojë që puna që bëhet të ndikojë ashtu siç duhet tek komuniteti.

5. Aktorët e përfshirë

Procesi i hartimit të planit ka qenë i hapur dhe transparent dhe është synuar një pjesëmarrje e gjerë nëpërmjet krijimit të grupeve të këshillimit me bazë pjesëmarrjen e komunitetit. Aktorët e përfshirë janë si më poshtë:

- Anëtarët e komunitetit rom dhe egjiptian, veçanërisht liderët e komunitetit
- Përfaqësues nga grupe të organizuara të komunitetit
- Administratorët vendorë (staf i njësisë së qeverisjes vendore të përfshirë)
- Agjencia Rajonale Arsimore
- Agjencia Rajonale e Shëndetësisë
- Drejtoria Rajonale e Bujqësisë
- Drejtoria Rajonale e Punësimit
- Përfaqësues nga Këshilli i Qarkut
- Përfaqësues nga Këshilli i Bashkisë/Komunës
- Organizata joqeveritare
- Përfaqësues nga shoqatat me bazë gjinore dhe nga gratë e zonës
- Përfaqësues nga organizatat e rinisë
- Kryetarët e fshatrave

6. Metodologjia

Si është realizuar procesi?

Metodologjia e ndjekur nga Instituti për Demokraci dhe Ndërmjetësim në hartimin e këtij Plani Ndër-Vendor për Zhvillimin e Komuniteteve Rome dhe Egjiptiane përfshin përdorimin e metodave dhe instrumenteve që gjejnë përdorim të gjerë nga agjenci zhvillimi si Programi për Zhvillim i Kombeve të Bashkuara, Këshilli i Evropës, Organizata për Sigurinë dhe Bashkëpunimin në Evropë dhe aktorë kombëtarë si Fondi Shqiptar i Zhvillimit. Është ndjekur një metodologji e ndarë në pesë faza dhe hapa specifikë për secilën fazë:



Fazat dhe hapat që janë parashikuar në hartimin e këtij Plani Ndër-Vendor Zhvillimi janë si më poshtë:

Faza I: Përgatitja

Hapi 1: Identifikimi i aktorëve

IDM në bashkëpunim me oficerët vendorë të projektit SSIREC të PNUD-së kanë kryer identifikimin e aktorëve që u përfshinë në proces.

Hapi 2: Garantimi i angazhimit politik

IDM në bashkëpunim me stafin vendor të projektit SSIREC zhvilluan takime me kryetarët e njësive të qeverisjes vendore të përfshira, specifikisht Bashkisë Berat dhe Komunës Otllak, është përfutur miratimi në parim nga këshillat vendorë për të ecur përpara në hartimin e Planit të Zhvillimit të Komuniteteve Rome dhe Egjiptiane.

Hapi 3: Ofrimi i mbështetjes teknike dhe ngritja e grupeve dhe nëngrupeve të punës për hartimin e planit

Është ofruar trajnim për Grupin e Punës së Planit Ndër-Vendor mbi “Planifikimin Strategjik me Pjesëmarrje” dhe grupi i punës dhe nëngrupet e tij kanë organizuar takime dhe kanë caktuar planin e aktiviteteve që u ndoqën në vijim.



Faza II: Hartëzimi i komunitetit

Hapi 4: Mbledhja e informacionit

Informacioni është mbledhur përmes kombinimit të instrumenteve sasiorë si pyetësorët e strukturuar zhvilluar nga ekspertët e Komunitetit rom dhe egjiptian, specifikisht Z. Kastriot Dulla në Bashkinë Berat dhe Znj. Silvana Qori në Komunën Otllak dhe intervistave me informantë kyç zhvilluar nga ekspertët e Institutit për Demokraci dhe Ndërmjetësim me përfaqësues nga institucionet publike vendore në Berat dhe në Otllak dhe përfaqësues të shoqërisë civile.

Hapi 5: Mobilizimi i komunitetit

Pjesëmarrja e komunitetit: Është zhvilluar Panairi i Ideve në Komunën Otllak, ku përfaqësuesit e komunitetit kanë shprehur në mënyrë ndërvepruese problemet e tyre sipas secilës fushë të identifikuar.



Faza III: Krijimi i Planit

Hapi 6: Sintetizimi i të dhënave

Grupi i Punës mbledhi inputet përmes instrumenteve të ndryshme dhe sintetizoi të gjitha të dhënat e grumbulluara.

Hapi 7: Përcaktimi i vizionit dhe qëllimeve strategjike

Grupi i Punës dhe Nën-Grupet e fushave prioritare përcaktuan vizionin dhe qëllimet strategjike, që synohet të arrihen përmes zbatueshmërisë së këtij plani. Kjo u realizua përmes një seminari të veçantë me këtë fokus.

Hapi 8: Hartimi i planeve ndër-vendore të zhvillimit të komunitetit dhe ndarja me aktorët

Nën-grupet e punës prioritojnë projektet/hapat e veprimit si edhe kryejnë studimet e para-fizibilitetit dhe grupi i punës përmbledh planin. Më pas zhvillohet një sesion kthimi “Ju folët ne ju dëgjuam, a u kuptuam drejt?”. Kjo shërben si një mundësi shumë e mirë për të rishikuar me komunitetin dhe për t’u siguruar që ky plan përkon me pritshmëritë e tyre.



Faza IV: Buxhetimi dhe zbatimi

Hapi 9: Integrimi me procesin e buxhetit dhe aprovimi në Këshill

Një trajnim i posaçëm u organizua drejtuar anëtarëve të Grupit të Punës dhe drejtuesve të zyrave të financës së Bashkisë Berat dhe Komunës Otllak pikërisht mbi integrimin e planeve në procesin e buxhetimit vendor dhe planifikimit buxhetor afatmesëm për të dyja njësitë e qeverisjes vendore. Më pas, plani miratohet nga Këshilli i Bashkisë Berat dhe Komunës Otllak dhe nevojitet zbatimi i tij sipas projekt-propozimeve të parashikuara nga secili prej aktorëve përgjegjës.

Faza V: Monitorimi dhe Vlerësimi

Hapi 10: Monitorimi dhe vlerësimi

Sipas Planit Ndër-Vendor dhe treguesve të parashikuar kryhet në mënyrë të vazhdueshme monitorimi dhe vlerësimi, veçanërisht nga organizata rome dhe egjiptiane dhe anëtarë të komunitetit.

7. Afati kohor

Vizioni, qëllimet strategjike dhe hapat e veprimit përfshijnë një periudhë kohore prej 7- vitesh. Përputhja me këtë afat kohor duhet të monitorohet dhe të raportohet.

8. Vizioni

Bashkia e Beratit dhe Komuna Otllak ofrojnë mundësi, përmes të cilave të gjithë njerëzit pavarësisht gjinisë, racës, fesë, etnisë, gjuhës, bindjeve politike, fetare e filozofike, gjendjes ekonomike, arsimore, sociale ose përkatësisë prindërore përcaktojnë rrjedhën e jetës së tyre në dinjitet dhe siguri përmes përdorimit të qëndrueshëm të burimeve vendore. Ato nxisin gjithëpërfshirjen, multikulturalizmin, integrimin me të drejta të barabarta të anëtarëve të komuniteteve rome dhe egjiptiane dhe fuqizimin ekonomik social, politik përmes një qasjeje miqësore me mjedisin. Komunitetet rome dhe egjiptiane gëzojnë akses të plotë në shërbimet publike si arsimi, shëndetësia, punësimi dhe zhvillimi profesional, mundësi strehimi dhe infrastrukture të përshtatshme, si edhe zhvillimi të identitetit kulturor.

9. Objektiva Strategjike

1. Përmirësim i situatës arsimore së komunitetit rom dhe egjiptian në Bashkinë e Beratit dhe Komunën Otllak
2. Fuqizim i komunitetit rom dhe egjiptian përmes rritjes së aksesit në tregun e punës, programeve të trajnimit dhe skemave të mbrojtjes sociale
3. Përmirësim i qëndrueshëm i shëndetit dhe kushteve të jetesës së komunitetit rom dhe egjiptian
4. Përmirësim i qëndrueshëm i kushteve të strehimit dhe infrastrukturës
5. Sigurim i përfshirjes sociale dhe rritja e aksesit së komunitetit rom dhe egjiptian në institucionet publike
6. Ruajtje dhe zhvillim i trashëgimisë kulturore së komunitetit rom dhe egjiptian

10. Bashkia Berat

10.1 Përshkrim i përgjithshëm

Bashkia e Beratit është e vendosur në Shqipërinë jug-qendrore, me një sipërfaqe prej 939 km² dhe popullsi prej 65 mijë banorësh. Berati është një ndër qytetet më të vjetër të Shqipërisë dhe ka një trashëgimi kulturore unike, tashmë pjesë e trashëgimisë botërore të UNESCO-s. Është një qendër e rëndësishme për zhvillimin e turizmit në vend.



Sipas Zyrës së Projektit SSIREC në Berat, në Bashkinë e Beratit jetojnë rreth 670 familje rome dhe egjiptiane. Komuniteti rom përbëhet nga 120 familje rome me një popullsi prej më tepër se 600 banorë. Familjet rome janë të përqendruara në Rajonin Administrativ 2 të bashkisë dhe kanë natyrë endacake. Në bazë të të dhënave të Bashkisë Berat, Drejtorisë së

Shërbimit Social, 59 familje trajtohen me pagesë nga sistemi i ndihmës ekonomike. Të ardhurat sigurohen kryesisht përmes tregtimit të rrobave të përdorura, migrimit, mbledhjes dhe riciklimit të mbetjeve metalike, ndihmës ekonomike shtetërore dhe pensioneve të paaftësisë.

Në lidhje me strehimin, 35 familje kanë shtëpi të papërshtatshme sipas një standardi minimal dhe 15 familje jetojnë në tenda në kushte të varfërisë ekstreme. Rreth 20 familje të pozicionuar me banesat e tyre pranë lumit Osum, janë të rrezikuar çdo vit nga përmytjet. Infrastruktura dhe kanalizimet mbetet një problem në zonat ku jetojnë këta banorë. Niveli i papunësisë është i lartë dhe i kushtëzuar nga disa faktorë si prirja mbizotëruese e mos ofrimit të mundësive të punësimit për grupe në nevojë si romët, mungesa e tregut për punimet tradicionale të dorës dhe artizanatit (ka një rrezik të humbjes së traditës së përgatitjes së punimeve të kashtës) dhe mungesa e qendrave të formimit profesional.

Regjistrimi civil mbetet një problem për anëtarët e komunitetit rom duke qenë se martesat zhvillohen në mënyrë tradicionale dhe nuk shoqërohen me aktin e regjistrimit në Zyrën e Gjendjes Civile dhe më tepër se 50 fëmijë romë janë të paregjistruar. Sipas të dhënave nga zyra e Projektit SSIREC në Berat, ka rreth 111 fëmijë të moshës 0-18 vjeç dhe shumica prej tyre nuk arrijnë të përfundojnë arsimin e mesëm pjesërisht sepse familjet e tyre jetojnë në varfëri të theksuar dhe angazhimit të fëmijëve në punë. Ka një mungesë të organizimit të këtij komuniteti në shoqata apo grupe interesi.

Komuniteti egjiptian është më tepër i integruar në krahasim me komunitetin rom dhe problemet e këtij komuniteti lidhen më tepër me varfërinë, mungesën e të ardhurave dhe mundësitë e pakta të punësimit. Një pjesë e konsiderueshme e familjeve egjiptiane kanë si burim të të ardhurave të tyre vetëm ndihmën ekonomike (rreth 148 familje) pavarësisht se nuk ka një konfirmim zyrtar nga Drejtoria e Shërbimit Social në Bashkinë e Beratit. Është i vështirë evidentimi i familjeve egjiptiane nga kjo skemë për faktin se formulari i aplikimit nuk e specifikon këtë kërkesë. Burime të tjera të të ardhurave për familjet egjiptiane përfshijnë punësimin e grave të komunitetit egjiptian në industrinë fashione. Rreth 20 familje egjiptiane kanë përfituar nga programi i strehimit social në bashki. Ndjekja e shkollës nga anëtarët e komunitetit egjiptian është më e lartë se nga anëtarët e komunitetit rom. Shumë të rinj të komunitetit egjiptian ndjekin arsimin e lartë dhe pasuniversitar.

10.2 Pika të forta të komuniteteve rome dhe egjiptiane

- Tradita artizanale e komunitetit rom, veçanërisht në punimin e shelgut, xunkthit dhe thuprave, ndërkohë që anëtarët e komunitetit egjiptian dallohen për punimet e kovaçhanës dhe qëndistarisë
- Shprehje të theksuara të sipërmarrjes së vogël, si në tregti e pranishme veçanërisht tek romët
- Dashuria e anëtarëve të komunitetit rom për muzikën dhe artin
- Komuniteti egjiptian i integruar për shkak të bashkëjetesës me shumicën
- Ofrim i klasave kolektive për mësimin e gjuhën rome

10.3 Pika të dobëta të komuniteteve rome dhe egjiptiane

- Ndarjet që ekzistojnë midis anëtarëve të komunitetit rom dhe egjiptian dhe mos-harmonizimi i interesave të tyre
- Mundësitë e pakta të punësimit në sektorin privat dhe publik
- Tradita penguese kundrejt integritit të shpejtë, e lidhur veçanërisht me nivelin e ulët arsimor, martesat e hershme, familjet e zgjeruara dhe numrin e lartë të fëmijëve

10.4 Problematikat dhe fushat prioritare për ndërhyrje

Eksplorimi i problematikave dhe fushave më prioritare për ndërhyrje u fokusua tek fushat e identifikuar edhe në strategjinë kombëtare për integrimin e romëve dhe egjiptianëve në Shqipëri. Megjithatë, ajo nuk u kufizua vetëm me to, por përmes vlerësimeve me teknika sasiore dhe cilësore u prioritzuan fushat përkatëse për secilin kontekst. Sipas të dhënave dhe analizës së vetë përfaqësuesve të këtij komuniteti arsimit, punësimi dhe fuqizimi ekonomik, shëndetësia, strehimi dhe infrastruktura, shanset e barabarta dhe trashëgimia kulturore u vlerësuan prioritare për t'u adresuar përmes planit të zhvillimit dhe integritit të këtij komuniteti. Në vijim paraqiten të dhënat dhe gjetjet për secilën prej fushave bazuar

në pyetësorët e administruar në këtë zonë.

10.5 Komuniteti rom dhe egjiptian në Berat dhe arsimimi

Niveli arsimor i komunitetit rom dhe egjiptian në Bashkinë e Beratit është përkeqësuar gjatë tranzicionit pas-socialist. Pavarësisht faktit se ka një përmirësim pas vitit 2000 në krahasim me vitet '90 niveli i tyre arsimor dhe rritja e hendekut krahasuar me popullsinë në shumicë përbën një nga shkaqet kryesore të papunësisë dhe varfërisë. Si rrjedhojë e problemeve me regjistrimin civil 50 fëmijë rom janë të paregjistruar. Shumica e anëtarëve të komunitetit rom nuk kanë ndjekur arsimin bazë 9-vjeçar.

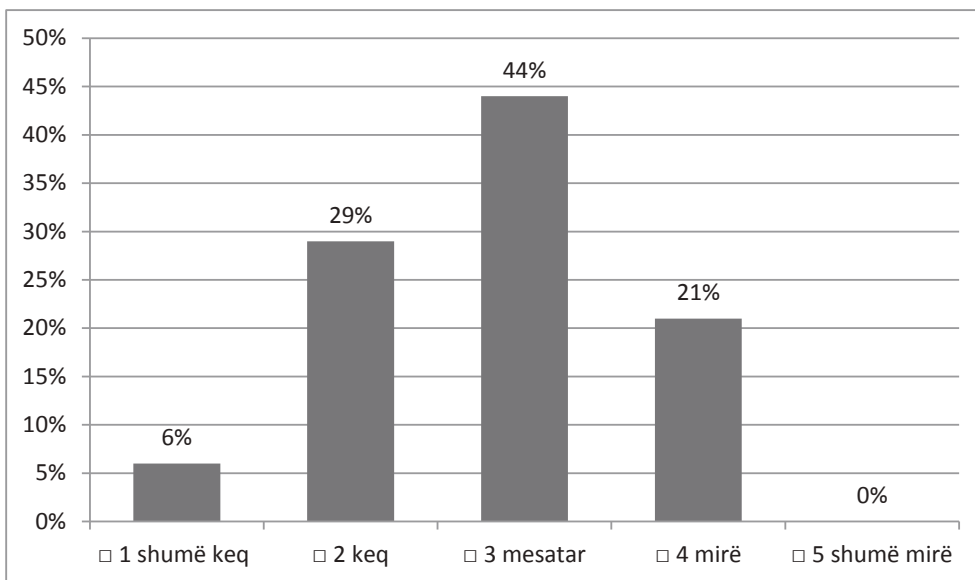
Sipas të dhënave nga zyra e projektit SSIREC në Berat, ka rreth 111 fëmijë rom të moshës 0-18 vjeç dhe shumica prej tyre nuk arrijnë të përfundojnë arsimin e mesëm pjesërisht sepse familjet e tyre jetojnë në varfëri të theksuar dhe angazhimit të fëmijëve në punë. Ndjekja e shkollës nga anëtarët e komunitetit egjiptian është më e lartë në krahasim me anëtarët e komunitetit rom. Shumë të rinj të komunitetit egjiptian ndjekin arsimin e lartë dhe pasuniversitar. Komuniteti egjiptian përgjithësisht merr mësim në shkollën 9-vjeçare "Xhemal Cekini, "Thimi Tani" dhe në shkollën e mesme të bashkuar "Shyqyri Lakra".

Në lidhje me nivelin e arsimimit të komunitetit rom, në Shkollën 9-vjeçare "Shyqyri Lakra" u hapën 2 klasa kolektive me kapacitet 40 fëmijë të moshave të ndryshme. Këto klasa u formuan para disa vitesh me objektiv kryesor tërheqjen në shkolla të fëmijëve rom braktisës. Me fillimin e vitit shkollor 2013-2014 situata ka ndryshuar. Në shtator 2013 të dy klasat u shkrinë, një pjesë e fëmijëve kaloi sipas moshave në klasat normale të ciklit 9-vjeçar, pjesa tjetër u përqendrua në një klasë të vetme. Duke filluar nga janari 2014 u shkri edhe kjo klasë. Aktualisht, një prej mësuesve jep mësim në klasën e II filllore, ndërkohë që pozicioni tjetër i mësuesit u shkurtua.

Të dhënat mbi vetë-vlerësimin e nivelit arsimor tregojnë se anëtarët e të dy komuniteteve nuk janë të kënaqur. 44% e të anketuarve e vlerësojnë si mesatar nivelin arsimor të komunitetit të tyre, 29% shprehen me

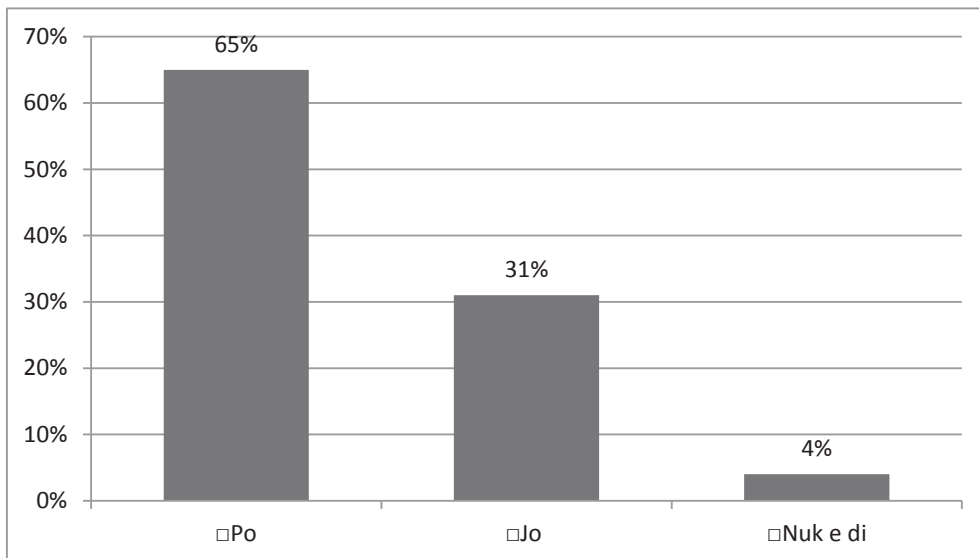
vlërësimin negativ dhe 6% shprehen se niveli arsimor është shumë i ulët. Vetëm, 21% e të pyeturve shprehen pozitivë për nivelin arsimor në komunitetin rom dhe egjiptian në Berat.

Grafiku 1. Niveli arsimor



Anketimi i zhvilluar tregon se 65% e prindërve të pyetur pranojnë që fëmijët e tyre shkojnë në shkollë, ndërkohë që 31% e prindërve pranojnë që fëmijët e tyre nuk shkojnë në shkollë. Përmes intervistave të zhvilluara, prindërit rom dhe egjiptianë shprehen se hasen me vështirësi në arsimimin e fëmijëve duke renditur disa shkaqe që lidhen kryesisht me varfërinë, vështirësinë për të blerë artikuj shkollorë, mungesën e veshjeve të duhura, kushtet e vështira të jetesës, infrastrukturën e papërshtatshme, kontributi që fëmijët japin në rritjen e të ardhurave të familjes, përkujdesja ndaj anëtarëve më të vegjël të familjes, etj. Këto përbëjnë disa nga pengesat kryesore për arsimimin e fëmijëve. Sipas intervistave të zhvilluara, mbizotëron një mentalitet, veçanërisht tek anëtarët e komunitetit rom për të vijuar shkollën deri në moshën 12-vjeçare.

Grafiku 2. Frekuentimi i shkollës



Krahas tyre ekzistojnë dhe pengesa institucionale si edhe pengesa që lidhen me traditën dhe kulturën e romëve. Diskriminimi përbën gjithashtu një barrierë për arsimimin e fëmijëve. Një pjesë e madhe e grupmohave 3-6 vjeç që i përkasin komunitetit egjiptian ndjekin arsimin parashkollor dhe shkojnë në kopsht. Edukimi parashkollor është një hallkë e rëndësishme për mësimin siç duhet të gjuhës shqipe dhe ndihmon fëmijët rom në ndjekjen më pas të shkollës. Aktualisht, në Bashkinë e Beratit, vetëm 4 fëmijë rom ndjekin arsimin parashkollor. Shumë nxënës rom për shkak të varfërisë nuk i kanë kushtet e përshtatshme në shtëpitë e tyre për të studiuar dhe kryer detyrat shkollore. Veç kësaj, niveli i ulët arsimor i prindërve nuk u jep mundësinë që të kenë ndihmë për përgatitjen e tyre.

Fusha: **Arsimi**

Qëllimi strategjik: Përmirësimi i situatës arsimore së komuniteteve rome dhe egjiptiane në Bashkinë Berat

Aktivitetet	Autoriteti përgjegjës/ Aktorët	Afati kohor	Treguesit	Burimi i të dhënave	Monitorimi	Financimi
Objektivi specifik 1: Akses i barabartë për fëmijët e komuniteteve rome dhe egjiptiane në sistemin arsimor						
1.1 Krijimi dhe përmirësimi i të dhënave statistikore në fushën e edukimit që të mundësojnë analizat e vazhdueshme rreth gjendjes arsimore të fëmijëve romë dhe egjiptianë	Drejtoria Arsimore Rajonale	2014-2017	Krijimi i statistikave që sigurojnë të dhëna për arsimimin e komuniteteve rome dhe egjiptiane	Raporte nga OJF-të në Bashkinë Berat Drejtoria Arsimore Rajonale	Drejtoria Arsimore Rajonale Shkollat publike në Bashkinë Berat	DAR -Buxheti i shtetit- OJF
1.2 Ofrimi i këshillimit prindëror në shkolla dhe kopshte për prindërit romë dhe egjiptianë rreth të drejtave dhe detyrimeve për zhvillimin arsimor të fëmijëve	Liderët e komunitetit OJF-të Drejtoria Arsimore Rajonale	2014-2017	Numri i mësuesve/ specialistëve të trajnuar për të këshilluar prindërit Numri i fushatave ndërgjegjësuere të zhvilluara Numri i prindërve pjesëmarrës në këto fushata	Raporte nga OJF-të në Bashkinë Berat Drejtoria Arsimore Rajonale	Institucioni i Prefektit Drejtoria Arsimore Rajonale	DAR-Buxheti i shtetit ne bashkë-financim me OJF
1.3 Zbatimi me korrektësi i programeve të shansit të dytë për fëmijët që kanë braktisur shkollën me synim integrimin e tyre në sistemin e rregullt arsimor	Drejtoria Arsimore Rajonale	2014-2017	Numri i klasave të shansit të dytë Numri i fëmijëve rom dhe egjiptianë të regjistruar në klasat e shansit të dytë. Raporti i fëmijëve rom dhe egjiptian ndaj totalit të fëmijëve që përfituan nga klasat e shansit të dytë	Drejtoria Arsimore Rajonale	Drejtoria Arsimore Rajonale	DAR-Buxheti i shtetit ne bashkë-financim me OJF

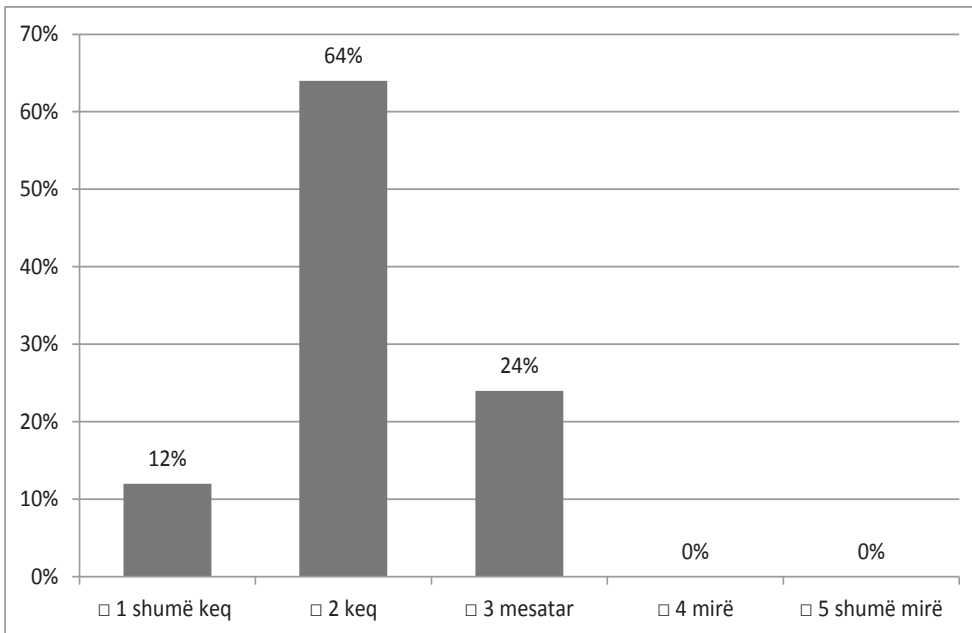
Aktivitetet	Autoriteti përgjegjës/ Aktorët	Afati kohor	Treguesit	Burimi i të dhënave	Monitorimi	Financimi
1.4 Lejimi i regjistrimit të fëmijëve në shkolla të ndryshme të qytetit për të shmangur ndarjen dhe nxitja e integritimit në disa shkolla	Drejtorja Arsimore Rajonale	2014-2020	Numri i fëmijëve romë dhe egjiptianë në raport me numrin e përgjithshëm të nxënësve në shkollat e qytetit	Drejtorja Arsimore Rajonale	Drejtorja Arsimore Rajonale	DAR (realizohet pa buxhet)
1.5 Sigurimi i teksteve dhe mjeteve shkollore falas për fëmijët romë dhe egjiptianë që kanë probleme sociale në familje	Drejtorja Arsimore Rajonale Drejtoritë e shkollave Bashkia Berat Fondacioni "Ndihmë për Fëmijët"	2014-2017	Numri i teksteve shkollore të shpërndara çdo vit nxënësve romë dhe egjiptianë Numri i fëmijëve romë/ egjiptianë që përfitojnë falas tekste dhe materiale shkollore	Drejtorja Arsimore Rajonale Drejtoritë e shkollave Bashkia Berat Fondacioni "Ndihmë për Fëmijët"	Institucioni i Prefektit Drejtorja Arsimore Rajonale	DAR-Buxheti i shtetit Granti i Bashkisë
1.6 Ofrimi i temave të veçanta në orët e lira të programit të shkollës në përputhje me nevojat e fëmijëve romë dhe egjiptianë si multi-kulturalizmi, arsimimi përmes dramave ose roleve model	Drejtoritë e shkollave	2014-2020	Numri i fëmijëve romë dhe egjiptianë dhe fëmijëve të shumicës që marrin pjesë në orët e lira sipas shkollës që frekuentojnë	Drejtoritë e shkollave	Drejtorja Arsimore Rajonale	DAR-Buxheti i shtetit
1.7 Ofrim i bursave publike dhe jo-publike për studentët romë dhe egjiptianë dhe rimbursim për kostot e regjistrimit vjetor të shkollës, kosto konvikti, librash	Bashkia Berat Universiteti i Beratit	2014-2020	Numri i bursave të akorduara për studentët romë dhe egjiptianë që fillojnë ose vazhdojnë shkollat e larta Sasia e fondeve që do t'u akordohen studentëve për bursë.	Bashkia Berat Universiteti i Beratit	Institucioni i Prefektit	Transfertë e kushtëzuar e Bashkisë DAR-Buxheti i shtetit

Aktivitetet	Autoriteti përgjegjës/ Aktorët	Afati kohor	Treguesit	Burimi i të dhënave	Monitorimi	Financimi
Objektivi specifik 2: Eliminimi i Qëndrimeve Përrjashtuese dhe Përcmuese ndaj romëve e egjiptianëve në Komunitetit Shkollor dhe Transformimi i Diversitetit Kulturor në një Burim Njohurish dhe Atmosferë të Respektit Reciprok Tolerancë dhe Mirëkuptimi						
2.1 Organizimi nga shkollat i veprimtarive social-ndërkulturore me prindër dhe nxënës romë e egjiptianë dhe prindër dhe nxënës të shumicës	Drejtoritë e Shkollave në Bashkinë Berat	2014-2020	Numri i shkollave që organizojnë aktivitete ndërkulturore Numri i aktiviteteve të zhvilluara. Numri i nxënësve të përfshirë në këto aktivitete	Drejtoritë e Shkollave në Bashkinë Berat	Drejtoria Arsimore Rajonale	Granti i Bashkisë DAR
2.2 Promovimi i anëtarëve të arsimuar të komuniteteve rome dhe egjiptiane si shembuj pozitiv në Bashkinë Berat	Drejtoria Arsimore Rajonale Berat OJF-të rome dhe egjiptiane në Bashkinë Berat	2014-2020	Numri i profesionistëve romë dhe egjiptianë të identifikuar Numri i aktiviteteve promovuese të zhvilluara në Bashkinë Berat	Drejtoria Arsimore Rajonale Berat OJF-të rome dhe egjiptiane në Bashkinë Berat	Drejtoria Arsimore Rajonale Berat	Granti i Bashkisë DAR OJF
2.3 Sigurimi i pjesëmarrjes së prindërve romë dhe egjiptianë në Bordet e Prindërve	Drejtoritë e Shkollave në Bashkinë Berat	2014-2020	Numri i Bordeve të Prindërve ku marrin pjesë prindërit romë dhe egjiptianë. Numri i prindërve romë dhe egjiptianë që marrin pjesë në Bordet e Prindërve	Drejtoritë e shkollave në Bashkinë Berat	Drejtoria Arsimore Rajonale	(pa buxhet)

10.6 Komuniteti rom dhe egjiptian në Berat dhe punësimi/fuqizimi ekonomik

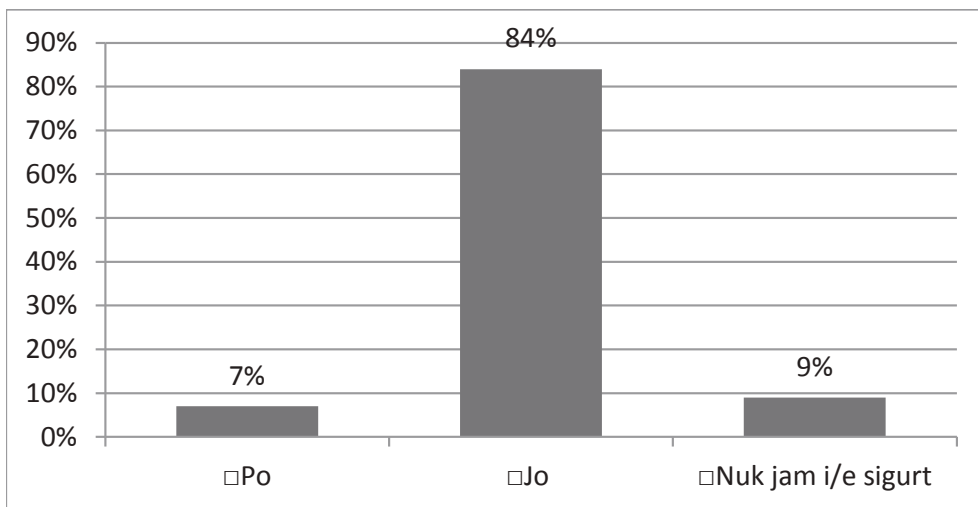
Punësimi përbën një prej problemeve më të rëndësishme që duhet të përballen anëtarët e komunitetit rom dhe egjiptian. Rreth 90 % e romëve dhe egjiptianëve nuk kanë kontratë pune dhe nuk paguajnë sigurime shoqërore. Anketa e zhvilluar me anëtarë të të dy komuniteteve tregon se 64% e të anketuarve rom dhe egjiptianë e vlerësojnë gjendjen e përgjithshme të punësimit midis komuniteteve të tyre si keq, 12% si shumë keq dhe 24% si mesatare. Asnjë prej të anketuarve nuk është shprehur me nota pozitive. Këto tregues nxjerrin në pah nivelin e lartë të papunësisë.

Grafiku 3. Punësimi



Si pasojë e varfërisë dhe përjashtimit social nga tregu formal i punës, këto komunitete janë të angazhuar kryesisht në tregtimin e robave të përdorura, mbledhjen dhe riciklimin e mbetjeve metalike, sektorin e ndërtimit, ndërkohë që shumë i përhapur është edhe fenomeni i lypjes. Këto punë sigurojnë të ardhura të pamjaftueshme për familjen e tyre. Pagesat e ndihmës ekonomike shtetërore dhe pensionet e paaftësisë shërbejnë si burime të tjera të ardhurash. Në bazë të të dhënave të Bashkisë Berat, Drejtorisë së Shërbimit Social, 59 familje trajtohen me pagesë nga sistemi i ndihmës ekonomike. Të pyetur mbi vazhdueshmërinë e punës së tyre, 86% e të anketuarve pranojnë se nuk kanë një punë të vazhdueshme, ndërkohë që vetëm 7% pranojnë që janë të angazhuar vazhdimisht në punë, ndërsa 9% nuk janë të sigurt.

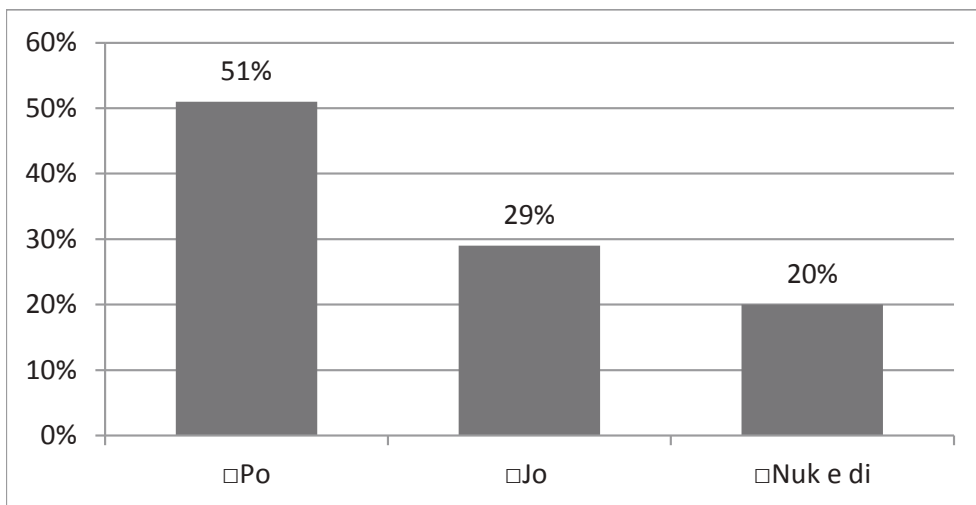
Grafiku 4. Vazhdueshmëria në punë



romët dhe egjiptianet japin disa shkaqe lidhur me nivelin e lartë të papunësisë së tyre. Sipas tyre këto shkaqe lidhen kryesisht me mungesën e mundësive të punësimit për të gjithë në Bashkinë e Beratit, nivelin e ulët arsimor dhe etninë. Në Berat nuk ekziston asnjë qendër formimi profesional që mund të trajtojë të rinjtë (rom dhe egjiptianë) për të marrë një profesion të caktuar. Mungesa e një qendre të tillë ndikon në përkeqësimin e gjendjes së papunësisë për të rinjtë e komunitetit rom dhe egjiptian. Vetëm 10 individë nga komuniteti rom kanë marrë kurse të formimit profesional në profesione të tilla si parukier, kamerier, kuzhinier etj., ofruar nga Shoqata Amarodrom në Qendrën e Formimit Profesional “LETA”, Berat. Ndjekja e këtyre kurseve është financuar nga Swiss Contact.

Një prej pyetjeve të shtruara në studim synon të nxjerrë në pah nëse anëtarët e komunitetit rom dhe egjiptian janë të regjistruar si punëkërkues në Zyrën e Punës. Rezultatet tregojnë se 51% e të anketuarve janë të regjistruar si punëkërkues, ndërkohë që 29% nuk janë të regjistruar dhe 20% prej tyre janë përgjigjur “Nuk e di”, që do të thotë se nuk kanë informacion.

Grafiku 5. Regjistrimi si punëkërkes



Fusha: Punësimi dhe mbrojtja sociale

Qëllimi strategjik: Fuqizimi i komuniteteve romë e egjiptiane përmes rritjes së aksesit në tregun e punës, programeve të trajnimit dhe skemave të mbrojtjes sociale

Aktivitetet	Autoriteti përgjegjës/ Aktorët	Afati kohor	Treguesit	Burimi i të dhënave	Monitorimi	Financimi
Objektivi specifik 1: Iniciimi dhe zbatimi i programeve të veçanta që mundësojnë punësimin e romëve/ egjiptianëve						
1.1 Rakordimi i listave të punëkërkesve midis Bashkisë Berat dhe Drejtorisë Rajonale të Punësimit	Bashkia Berat Zyra e Punësimit Berat	2014-2016	Lista e rakorduar e punëkërkesve	Bashkia Berat Zyra e Punësimit Berat	Drejtoria Rajonale e Punësimit Institucioni Prefektit	Granti i Bashkisë Buxheti i shtetit i DRP

Aktivitetet	Autoriteti përgjegjës/ Aktorët	Afati kohor	Treguesit	Burimi i të dhënave	Monitorimi	Financimi
1.2. Organizimi i fushatave informuese dhe ndërgjegjësuere me të papunët romë dhe egjiptianë në Berat mbi mundësitë dhe përfitimet e tyre nga programet e punësimit dhe formimit profesional	Zyra e Punësimit Berat OJF-të rome dhe egjiptiane	2014-2020	Nr. i fushatave të zhvilluara Nr. i personave të përfshirë dhe të informuar Numri i personave punëkërkues të regjistruar në fillim dhe në fund të fushatës	Zyra e Punësimit Berat OJF-të rome dhe egjiptiane në Berat	Drejtoria Rajonale e Punësimit	Buxheti i shtetit i DRP OJF
1.3 Ofrimi i informacionit të personave të arsimuar dhe punëkërkues kundrejt Zyrës së Punës	Zyra e Punësimit Berat	2014-2020	Numri i personave që kanë marrë informacion	Zyra e Punësimit Berat	Drejtoria Rajonale e Punësimit	Buxheti i DRP
1.4 Regjistrimi i anëtarëve të komunitetit rom dhe egjiptian si punëkërkues në Zyrën e Punës	Zyra e Punësimit Berat	2014-2020	Numri i personave të regjistruar si punëkërkues	Zyra e Punësimit Berat	Drejtoria Rajonale e Punësimit	Buxheti i DRP
1.5 Përfshirje në programet nxitëse të punësimit për personat në nevojë si skemat subvencionuese të pagës dhe kreditimi i taksave nga punëdhënësit sipas Ligjit Nr. 7995, datë 20/09/1995 "Për Nxitjen e Punësimit"	Drejtoria Rajonale e Punësimit	2014-2020	Përqindja e fondeve që kanë përfituar romët krahasuar me totalin e fondeve të përgjithshme të përdorura për këto skema. Përqindja e përfituesve romë ndaj totalit të përfituesve	Raporte dhe informacione nga Zyra e Punësimit Berat	Drejtoria Rajonale e Punësimit	Buxheti i shtetit në zbatim të VKM –ve të Nxitjes së Punësimit
1.6 Financimi i projekteve të zhvillimit ekonomik që mundësojnë romët dhe egjiptianët të dalin nga varfëria	Bashkia Berat Drejtoria Rajonale e Punësimit	2014-2020	Numri i projekteve të nisura Përqindja e përfituesve romë dhe egjiptianë kundrejt numrit të përgjithshëm të përfituesve	Bashkia Berat Drejtoria Rajonale e Punësimit	Institucioni i Prefektit Drejtoria Rajonale e Punësimit	Buxheti i shtetit Donatorë

Aktivitetet	Autoriteti përgjegjës/ Aktorët	Afati kohor	Treguesit	Burimi i të dhënave	Monitorimi	Financimi
1.6 Organizimi i Panairit të Punës dhe promovimi i veprave të artizanatit rom dhe egjiptian	Bashkia Berat OJF-të rome dhe egjiptiane	2014-2020	Organizimi i përvitshëm i Panairit	Bashkia Berat OJF-të rome dhe egjiptiane	Institucioni i Prefektit	Granti i Bashkisë DRP OJF
1.7 Rritje e kapaciteteve të punëkërkesve për t'iu qasur tregut të punës përmes mbështetjes dhe aftësimin mbi shkrimin e CV-së, përgatitjen e një prezantimi pune etj)	OJF-të rome dhe egjiptiane në Bashkinë Berat Zyra e Punësimit Berat	2014-2020	Numri i sesioneve të ngritjes së kapaciteteve Numri i pjesëmarrësve	OJF-të rome dhe egjiptiane në Bashkinë Berat	Drejtoria Rajonale e Punësimit	DRP- Buxheti i shtetit OJF
Objektivi specifik 2: Integrimi i komunitetit rom dhe egjiptian në edukimin e përgjithshëm publik dhe trajnimin profesional						
2.1 Nxitja e të rinjve rom dhe egjiptianë për të ndjekur kurse profesionale në fushën e turizmit kërkuar nga tregu i punës në Berat	OJF rome dhe egjiptiane Zyra e Punësimit Berat	2014-2020	Numri i të rinjve të formuar që ndjekin këto kurse	Të dhëna dhe raporte nga OJF rome dhe egjiptiane dhe Zyra e Punësimit Berat	Drejtoria Rajonale e Punësimit	Buxheti i shtetit- DRP Donatorë
2.2 Dhënia e shërbimeve mbështetëse për sipërmarrësit romë dhe për pjesëmarrësit në programe të gjenerimit të të ardhurave	Bashkia Berat Drejtoria Rajonale e Punësimit	2014-2020	Krijimi i shërbimeve mbështetëse për bizneset rome. Numri i sipërmarrësve romë që kanë përfituar nga trajnimet. Numri i programeve të trajnimit të zhvilluara dhe të zbatuara për romët	Bashkia Berat Drejtoria Rajonale e Punësimit	Bashkia Drejtoria Rajonale e Punësimit	Granti i Bashkisë Buxheti i shtetit-DRP
2.3 Nxitja e vetë-punësimit përmes formalizimit të aktivitetit riciklues	Bashkia Berat Drejtoria Rajonale e Punësimit	2014-2020	Numri i personave të vetëpunësuar	Bashkia Berat Drejtoria Rajonale e Punësimit	Bashkia Berat Drejtoria Rajonale e Punësimit	Granti i Bashkisë

Aktivitetet	Autoriteti përgjegjës/ Aktorët	Afati kohor	Treguesit	Burimi i të dhënave	Monitorimi	Financimi
2.4 Lehtësimi dhe ofrimi i kredive të buta për të lehtësuar hapjen e bizneseve rome dhe egjiptiane	Bashkia Berat Bankat e nivelit të dytë	2014-2020	Numri i kredive të dhëna Numri i bizneseve të reja të hapura Numri i personave romë dhe egjiptianë të punësuar	Bashkia Berat	Bashkia Berat	Pa buxhet
Objektivi specifik 3: Rritja e kapaciteteve dhe përmirësimi i cilësisë së shërbimeve për mbrojtjen e fëmijëve romë dhe egjiptianë						
3.1 Fuqizimi i Njësisë së Mbrojtjes së Fëmijëve për mbrojtjen e fëmijëve në nevojë nga çdo lloj abuzimi, dhune apo shfrytëzimi dhe përmirësimi i sistemit të referimit	Bashkia Berat	2014-2020	Numri i rasteve të fëmijëve të zgjidhura	Bashkia Berat	Bashkia Berat	Granti i Bashkisë Donatorë
3.2 Mbështetja e shoqatave rome dhe egjiptiane që punojnë në Bashkinë e Beratit	Drejtoria Rajonale e Shërbimit Social Bashkia Berat	2014-2020	Evidentimi dhe regjistrimi i shoqatave rome që ushtrojnë aktivitete. Numri i shoqatave të mbështetura	Drejtoria Rajonale e Shërbimit Social Bashkia Berat	Drejtoria Rajonale e Shërbimit Social	(pa buxhet)
3.3 Financimi dhe zbatimi i projekteve për edukimin dhe integrimin e fëmijëve rom dhe egjiptianë	Drejtoria Rajonale e Shërbimit Social Bashkia Berat, Njësia e Mbrojtjes së Fëmijëve	2014-2020	Numri i programeve të zhvilluara. Numri i fëmijëve rom dhe egjiptianë të përfshirë në programe të ndarë sipas moshës, gjinisë dhe vendndodhjes Përqindja e fëmijëve përfitues romë dhe egjiptianë në këtë program ndaj totalit të fëmijëve	Drejtoria Rajonale e Shërbimit Social Bashkia Berat, Njësia e Mbrojtjes së Fëmijëve	Drejtoria Rajonale e Shërbimit Social Institucioni i Prefektit	Granti i Bashkisë Buxheti i shtetit DRP Donatorë

Aktivitetet	Autoriteti përgjegjës/ Aktorët	Afati kohor	Treguesit	Burimi i të dhënave	Monitorimi	Financimi
3.4 Monitorimi sistematik i rasteve të shfrytëzimit të punës së fëmijëve rom dhe egjiptianë në Bashkinë e Beratit	Inspektorati Shtetëror i Punës Bashkia Berat, Njësia e Mbrojtjes së Fëmijëve	2014-2020	Numri dhe lloji i të dhënave të dorëzuara. Përqindja e rasteve të monitorimit të romëve dhe egjiptianëve ndaj totalit të monitoruar Raporti i përvitshëm i monitorimit	Raporti i Monitorimit	Drejtoria Rajonale e Shërbimit Social	Buxheti i shtetit ISHP Granti i Bashkisë Donatorë
Objektivi specifik 4: Rritja e përfitimeve për komunitetet rome dhe egjiptiane nga skemat e mbrojtjes sociale me anë të ndërmarrjes së masave lehtësuese						
4.1 Organizimi i fushatave ndërgjegjësuere për të sensibilizuar romët dhe egjiptianët rreth të drejtave si ndihma ekonomike, pagesa e papunësisë, përfitime shtatzënie dhe lindjeje etj., si dhe për rëndësinë e përfitimit nga skemat e sigurimeve shoqërore	Drejtoria e Shërbimit Social, Bashkia Berat OJF-të rome dhe egjiptiane	2014-2020	Numri i fushatave ndërgjegjësuere Numri i publikimeve të shpërndara kryesisht në Rajonin Administrativ 2 të Bashkisë Berat Numri i romëve dhe egjiptianëve që kanë marrë pjesë në këto fushata.	Drejtoria e Shërbimit Social, Bashkia Berat	Drejtoria e Shërbimit Social, Bashkia Berat	Granti i Bashkisë Donatorë
4.2 Monitorimi i zbatimit të masave lehtësuese për romët, për përfitimin nga skema e mbrojtjes sociale	Drejtoria e Shërbimit Social dhe Ndhmës Ekonomike, Bashkia Berat	2014-2016	Raportet mbi zbatimin e VKM-së që ofron masa lehtësuese për romët e egjiptianët në lidhje me plotësimin e kriterëve për përfitimin nga skema e ndihmës ekonomike	Drejtoria e Shërbimit Social dhe Ndhmës Ekonomike, Bashkia Berat	Drejtoria e Shërbimit Social dhe Ndhmës Ekonomike, Bashkia Berat	Granti i Bashkisë
Objektivi specifik 5: Eliminimi i rasteve abuzive të shkeljes së legjislacionit të punës						

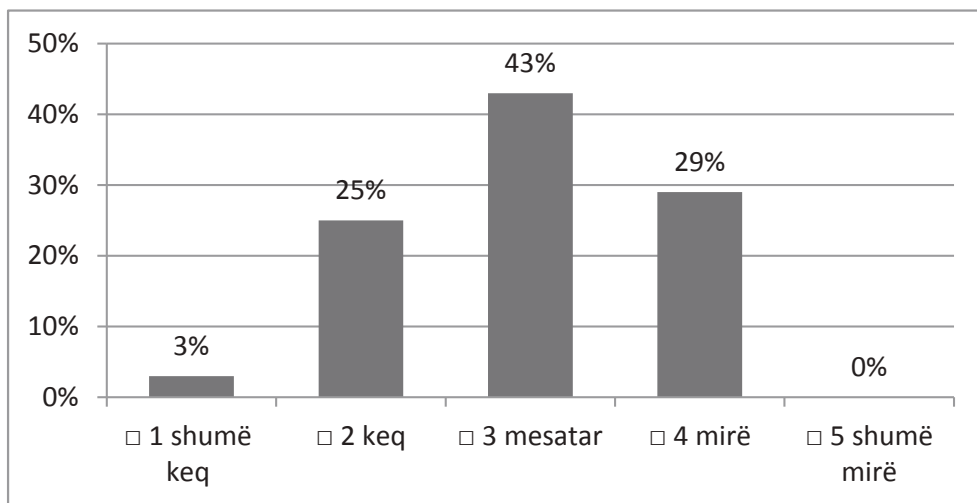
Aktivitetet	Autoriteti përgjegjës/ Aktorët	Afati kohor	Treguesit	Burimi i të dhënave	Monitorimi	Financimi
5.1 Realizimi i kontrolleve të vazhdueshme nga Drejtoria Rajonale e Inspektoratit Shtetëror të Punës ndaj bizneseve dhe institucioneve që kanë të punësuar anëtarë të komuniteteve rome e egjiptiane	Inspektorati Shtetëror i Punës	2014-2020	Numri i kontrolleve të realizuara Numri i raporteve të përpunuara dhe të dorëzuara Përqindja e rasteve të vërejtura tek romët e egjiptianët në raport me numrin e përgjithshëm të rasteve	Raportet e kontrolleve të Drejtorisë Rajonale të Inspektoratit Shtetëror të Punës	Drejtoria Rajonale e Inspektoratit Shtetëror të Punës	(pa buxhet)

10.7 Komuniteti rom dhe egjiptian në Berat dhe shëndetësia

Në Berat gjendja shëndetësore e romëve dhe egjiptianëve është në nivele më të ulëta se e popullsisë në shumicë. Shkaqet e kësaj gjendjeje jo të përshtatshme shëndetësore lidhen me varfërinë, kushtet e vështira të jetesës, mungesën e infrastrukturës bazë, qasjen e kufizuar në shërbime shëndetësore, nivelin e ulët arsimor dhe disa forma të diskriminimit. Përgjithësisht qendrat shëndetësore nuk janë larg vendbanimeve. Ka dy qendra shëndetësore më pranë vendbanimeve të romëve dhe egjiptianëve në Berat, specifikiqsh qendra shëndetësore në lagjen “Donika Kastrioti” dhe qendra shëndetësore në lagjen “30 Vjetori”. Fëmijët rom dhe egjiptianë të moshës 0-14 vjeç vaksinohen sipas kalendarit të detyrueshëm të vaksinimit në këto qendra shëndetësore. Në qendrat shëndetësore, fëmijët marrin të gjitha dozat e vaksinimit përveç dy dozave bazale të BCC dhe Hepatitit B, të cilat aplikohen që në maternitet pas lindjes.

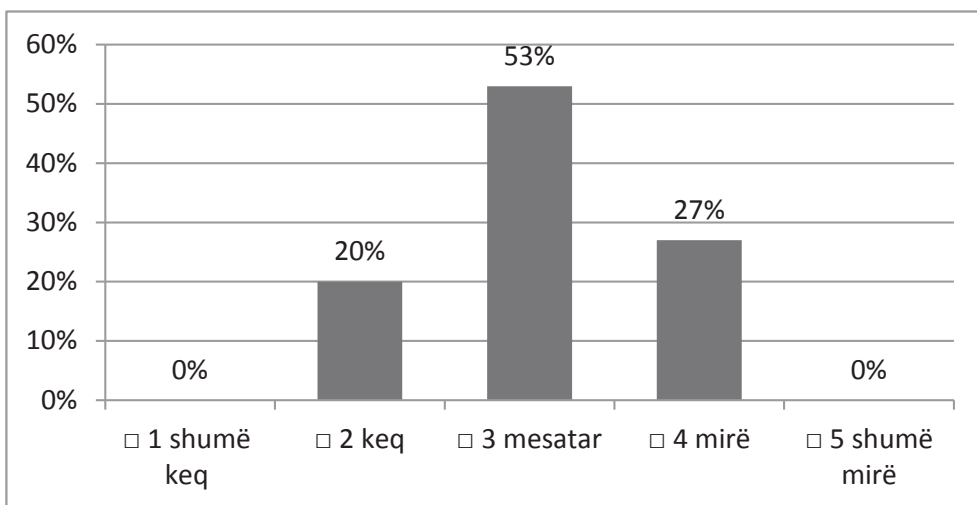
Të pyetur në lidhje me cilësinë e shërbimeve shëndetësore që ofrohen, 43% e të anketuarve janë shprehur me një notë mesatare, 29% e vlerësojnë si të mirë dhe 3% si shumë keq.

Grafiku 6. Shërbimet shëndetësore



Të intervistuarit krahas cilësisë së shërbimeve shëndetësore, kanë vlerësuar edhe mundësitë e tyre për t'i aksesuar këto shërbime. 53% e të pyeturve e vlerësojnë aksesin si mesatar, 27% si të mirë dhe 20 % si keq. Mungojnë vlerësimet në të dyja ekstremet shumë mirë dhe shumë keq.

Grafiku 7. Aksesin në shërbimet shëndetësore



Mungesa e librezave shëndetësore përbën një problem që pengon aksesin kundrejt shërbimeve shëndetësore. Mungesa e librezave

shëndetësore i detyrohet mundësive të kufizuara për të paguar kontributin shëndetësor. Anëtarë të tjerë të komunitetit shprehën se nuk dinë ku të marrin librezën shëndetësore dhe nuk i njohin procedurat. Pagesat informale janë një pengesë tjetër për përfitimin e shërbimeve. Fëmijët rom dhe egjiptianë janë më të rrezikuar për sa i përket shëndetit e lidhur kryesisht me kequshqyerjen dhe kushtet e vështira të jetesës. Ka nevoja për përkujdes shëndetësor para lindjes, kujdes parandalues, planifikim familjar duke qenë se numri i aborteve për shtatzëni të padëshiruar është i lartë.

Fusha: **Shëndetësia**

Qëllimi strategjik: Përmirësimi i qëndrueshëm i shëndetit dhe kushteve të jetesës së komunitetit rom/egjiptian në Berat

Aktivitetet	Autoriteti përgjegjës/ Aktorët	Afati kohor	Treguesit	Burimi i të dhënave	Monitorimi	Financimi
Objektivi specifik 1: Ndërgjegjësimi i komunitetit rom/egjiptian për kujdesin ndaj shëndetit dhe shërbimeve shëndetësore të ofruara						
1.1 Zbatimi i programeve edukative dhe ndërgjegjësuere për shëndetin riprodhues, planifikimin familjar, kujdesi për shtatzëninë, për shëndetin e fëmijës dhe të gruas	Zyra Rajonale e Institutit të Shëndetit Publik Drejtoria e Shëndetit Publik OJF-të	2014-2020	Numri i programeve specifike edukuese të realizuara për shëndetin riprodhues në komunitetin rom e egjiptian Numri i pjesëmarrësve romë e egjiptianë në programet edukative për shëndetin riprodhues Sasia e fondeve të caktuara çdo vit për programet edukative mbi shëndetin riprodhues të zbatuar për komunitetet romë dhe egjiptiane	Raporte nga Drejtoria Rajonale e Shëndetit Publik	Instituti i Shëndetit Publik Drejtoria Rajonale e Shëndetit Publik OJF-të	Buxheti shtetëror për programet edukative dhe ndërgjegjësuere Donatorë

Aktivitetet	Autoriteti përgjegjës/ Aktorët	Afati kohor	Treguesit	Burimi i të dhënave	Monitorimi	Financimi
1.2 Zbatimi i programeve ndërgjegjësuese për mbrojtjen nga HIV/AIDS, të higjienës personale në komunitetet rome dhe egjiptiane në Berat	Instituti i Shëndetit Publik Drejtoria e Shëndetit Publik OJF-të	2014-2020	Numri i programeve specifike edukuese të realizuara për mbrojtjen nga HIV, AIDS në komunitetet rome e egjiptiane Numri i pjesëmarrësve romë e egjiptianë në programet edukative mbi mbrojtjen nga HIV, AIDS Sasia e fondeve të caktuara çdo vit për zbatimin e programeve edukative për mbrojtjen nga HIV, AIDS	Raporte nga Drejtoria Rajonale e Shëndetit Publik OJF-të	Instituti i Shëndetit Publik Drejtoria Rajonale e Shëndetit Publik OJF-të	Buxheti shtetëror për programet edukative dhe ndërgjegjësuese Donatorë
1.3 Organizimi i fushatave informuese me komunitetet rome e egjiptiane rreth dokumentacionit dhe procedurave për të përfituar shërbime shëndetësore të të gjitha kategorive	Instituti i Sigurimeve të Kujdesit Shëndetësor OJF-të	2014-2020	Numri i fushatave informuese rreth dokumentacionit dhe procedurave për përfitimin e shërbimit shëndetësor të zhvilluara në zonat e populluara nga komunitetet rome e egjiptiane Numri i pjesëmarrësve romë e egjiptianë në fushatat informuese	Raporte nga ISKSH OJF-të	Instituti i Shëndetit Publik Drejtoria Rajonale e Shëndetit Publik OJF-të	Buxheti shtetëror për programet edukative dhe ndërgjegjësuese Donatorë
Objektivi specifik 2: Rritja e aksesit së komuniteteve rome/egjiptiane në sistemin shëndetësor publik						

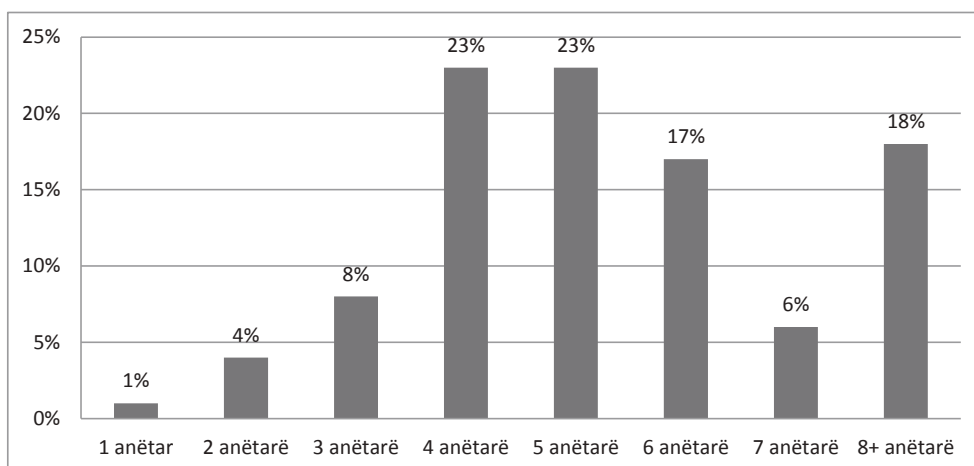
Aktivitetet	Autoriteti përgjegjës/ Aktorët	Afati kohor	Treguesit	Burimi i të dhënave	Monitorimi	Financimi
2.1 Zbatimi i fushatave për vaksinimin e fëmijëve romë e egjiptianë, të cilët rrezikojnë të mos kenë marrë të gjitha vaksinat	Instituti i Shëndetit Publik	2014-2020	Numri i fushatave të ndërmarra për vaksinimin e fëmijëve romë e egjiptianë të rrugës ose që rrezikojnë të mos kenë marrë dozat e duhura të vaksinave. Numri i fëmijëve romë e egjiptianë të regjistruar në skemën e vaksinimit gjatë fushatave ndërgjegjësuese Sasia e fondeve të caktuara çdo vit për zbatimin e fushatave të vaksinimit të fëmijëve romë e egjiptianë	Raporte nga Drejtoria Rajonale e Shëndetit Publik OJF-të	Instituti i Shëndetit Publik Drejtoria Rajonale e Shëndetit Publik OJF-të	Buxheti shtetëror për programet edukative dhe ndërgjegjësuese Donatorë
Objektivi specifik 3: Përmirësimi i kushteve higjeno-sanitare në vendbanimet e komuniteteve romë/ egjiptiane në Berat						
3.1 Zbatimi i programeve ndërgjegjësuese dhe edukative për rëndësinë dhe mënyrën e ruajtjes dhe higjienës personale dhe të zonave të banimit	Instituti i Shëndetit Publik Drejtoria e Shëndetit Publik OJF-të	2014-2020	Numri i programeve ndërgjegjësuese dhe edukative për higjienën personale dhe zonave të banimit; Numri i pjesëmarrësve romë e egjiptianë në programet edukative mbi ruajtjen e higjienës personale dhe zonës së banimit; Sasia e fondeve të caktuara çdo vit për zbatimin e programeve edukative dhe ruajtjen e higjienës			

Aktivitetet	Autoriteti përgjegjës/ Aktorët	Afati kohor	Treguesit	Burimi i të dhënave	Monitorimi	Financimi
			personale dhe zonave të banimit			

10.8 Komuniteti rom dhe egjiptian në Berat dhe strehimi e infrastruktura

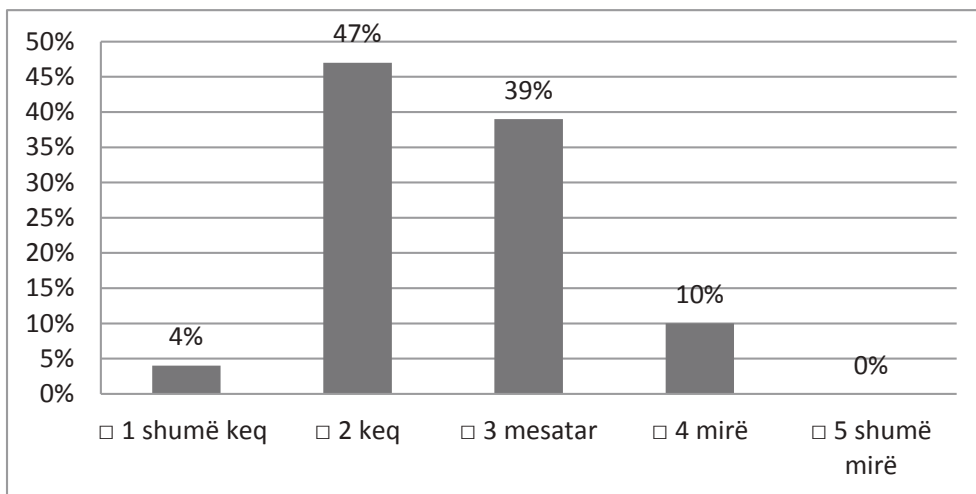
Në lidhje me strehimin, 35 familje kanë shtëpi të papërshtatshme sipas një standardi minimal dhe 15 familje jetojnë në tenda në kushte të varfërisë ekstreme. Rreth 20 familje të pozicionuara me banesat e tyre pranë lumit Osum janë të rrezikuar çdo vit nga përmbytjet. Në lidhje me zotërimin e një shtëpie apo jo, 69% e të intervistuarve romë dhe egjiptianë pranojnë se kanë një shtëpi, ndërkohë që 31% e të pyeturve deklarojnë se nuk kanë një shtëpi. Në lidhje me numrin mesatar të anëtarëve të një familjeje ilustruar sipas grafikut të mëposhtëm vihet re një prani e familjeve të zgjeruara. 23% e të intervistuarve deklarojnë se jetojnë në familje të përbëra me 5 anëtarë, 17% jetojnë në familje me 6 anëtarë, 6% në familje me 7 anëtarë dhe 18% jetojnë në familje me mbi 8 anëtarë. Vetëm 36% e të intervistuarve pranojnë se jetojnë në familje me 4 dhe më pak anëtarë përbërës.

Grafiku 8. Numri i anëtarëve në familje



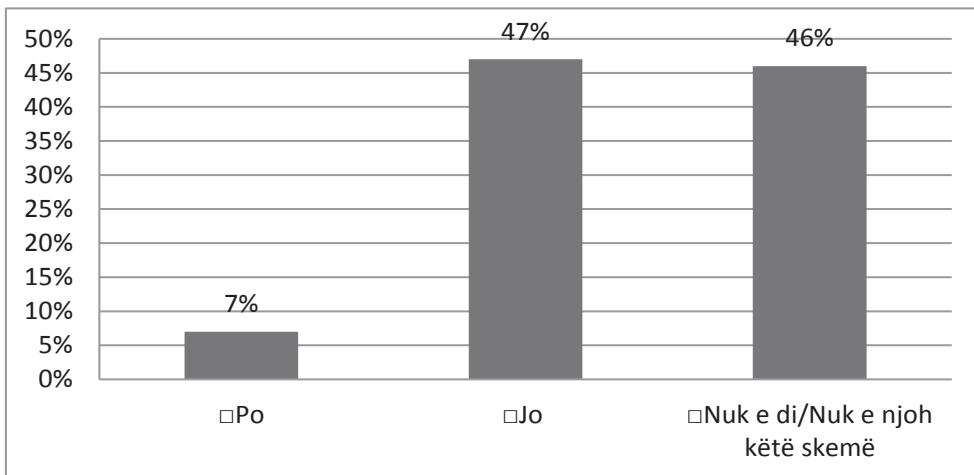
Të intervistuarit janë pyetur edhe në lidhje me kushtet higjieno-sanitare në banesat e tyre. Nga përgjigjet e dhëna vihet re mungesa e kushteve të përshtatshme higjieno-sanitare duke qenë se 47% e të anketuarve i vlerësojnë keq, 39% mesatarisht dhe vetëm 4% i vlerësojnë shumë keq. Vetëm 10% e të pyeturve i vlerësojnë kushtet higjieno-sanitare në banesat e tyre si të mira.

Grafiku 9. Kushtet higjieno-sanitare



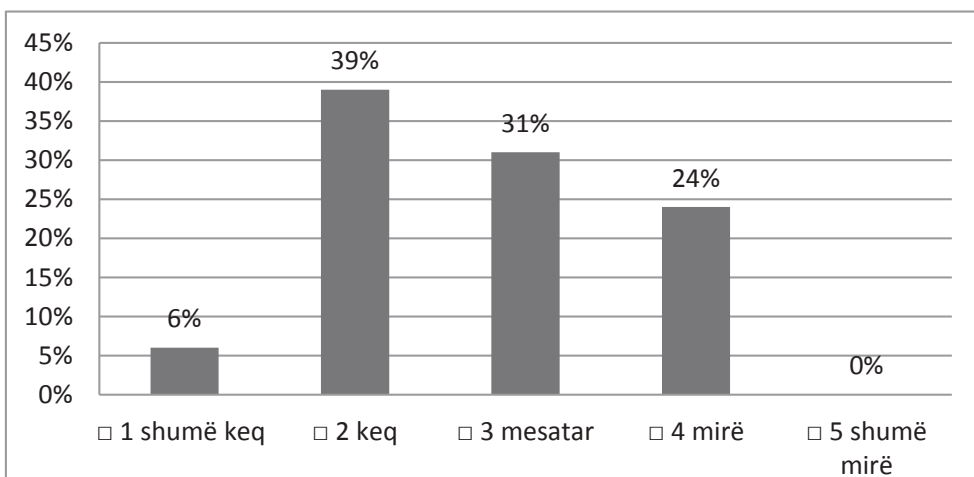
Drejtorja e Shërbimeve Sociale pranë Bashkisë së Beratit raporton se 2 familje rome përfituan nga programi i banesave sociale të bashkisë, të cilët më pas për shkak të mospërballimit të qerasë u detyruan të largohen. Qytetarët të pyetur nëse kanë përfituar prej skemës së banesave sociale të bashkisë, vetëm 7% e të pyeturve deklarojnë se kanë përfituar nga kjo skemë, ndërkohë që 47% deklarojnë se nuk kanë përfituar dhe 46% nuk e njohin këtë skemë. Legalizimi i shtëpive gjithashtu ndikon në formalizimin e banesave. Disa prej familjeve rome në lagjen “Ish Peshkorja” nuk i përmbushin kriteret për të aplikuar për legalizimin e shtëpive të tyre. Ndërsa pjesa tjetër ka probleme me procesin e legalizimit për shkak të mosmarrjes së certifikatës së pronësisë, duke qenë se nevojitet të paguhet shuma e përcaktuar në ligj.

Grafiku 10. Banesat sociale



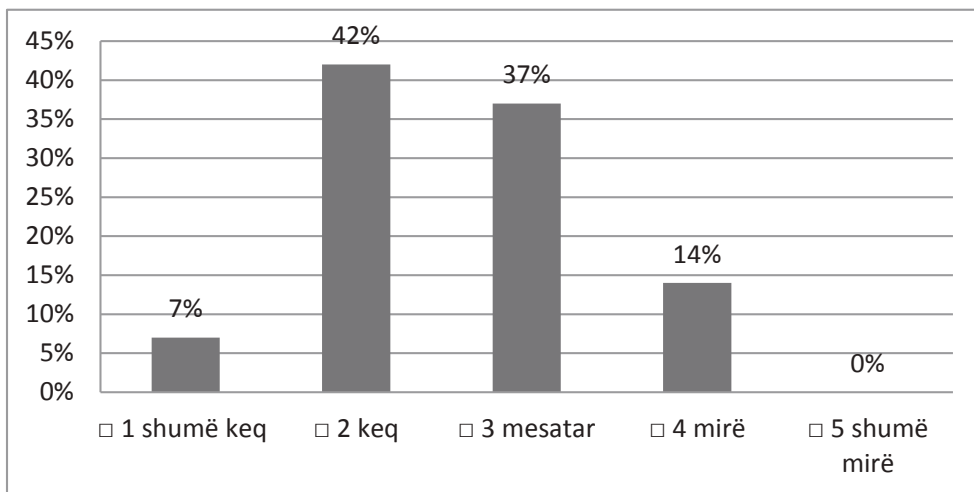
Ekzistojnë probleme me infrastrukturën dhe përkatësisht në lagjen “Donika Kastrioti” ka nevojë për ndriçim publik. Nevojiten kanalizime të ujërave të zeza, asfaltim dhe ndriçim rruge në lagjen “Ish Peshkorja”. Vihet re nga përgjigjet e ofruara nga të anketuarit se ka pakënaqësi në lidhje me infrastrukturën e pranishme (rrugë, ujësjellës, kanalizime) në zonat ku ka përqendrim të komuniteteve romë dhe egjiptiane. 39% e të anketuarve romë dhe egjiptianë e vlerësojnë gjendjen e infrastrukturës si keq, 31% mesatarisht. Vetëm 24% prej tyre shprehen mirë, ndërkohë që 6% shprehen me vlerësimin shumë keq.

Grafiku 11. Infrastruktura



Krahas vlerësimit të infrastrukturës, qytetarët rom dhe egjiptianë janë pyetur mbi vlerësimin e tyre në lidhje me punën që ka bërë bashkia për komunitetin e tyre. Duke analizuar përgjigjet vihet re se 7% e të intervistuarve janë përgjigjur shumë keq, 37% mesatarisht, 42% keq dhe vetëm 14% e të pyeturve kanë dhënë vlerësimin mirë. Pra, ka një përputhje midis perceptimit dhe vlerësimit të qytetarëve mbi gjendjen e infrastrukturës dhe performancës së bashkisë.

Grafiku 12. Performanca e Bashkisë



Fusha: Strehimi dhe Infrastruktura

Qëllimi strategjik: Përmirësimi i qëndrueshëm i kushteve të strehimit dhe infrastrukturës

Aktivitetet	Autoriteti përgjegjës/ Aktorët	Afati kohor	Treguesit	Burimi i të dhënave	Monitorimi	Financimi
Objektivi specifik 1: Ofrimi i mundësive për akses në strehim dhe infrastrukturë për komunitetin rom dhe egjiptian në Berat						
1.1 Lehtësimi i kriterëve të përfshirjes së familjeve rome dhe egjiptiane në skemën e banesave sociale, veçanërisht në lidhje me numrin e anëtarëve në certifikatën e tringut familjar dhe mbështetje për familjet me të ardhura të padeklaruara	Seksioni i Strehimit, Bashkia Berat	2014-2020	Numri i familjeve rome e egjiptiane të identifikuara si familje të pastreha, duke përfshirë këtu familjet rome dhe egjiptiane të pastreha që zotërojnë të ardhura të verifikueshme për të plotësuar kriteret e programeve sociale për strehim, si dhe ato që nuk zotërojnë të ardhura të tilla	Seksioni i Strehimit, Bashkia Berat	Seksioni i Strehimit, Bashkia Berat	Granti i Bashkisë
1.2 Ndërtimi i banesave të reja dhe rikonstruksioni i banesave të pabanueshme për familjet rome dhe egjiptiane në nevojë	Seksioni i Strehimit, Bashkia Berat	2014-2020	Numri i ndërtesave të ndërtuara për familjet rome e egjiptiane në nevojë në Berat.	Seksioni i Strehimit, Bashkia Berat	Seksioni i Strehimit, Bashkia Berat	Buxheti i shtetit Donatore
1.3 Miratimi dhe zbatimi i programeve vendore të strehimit social për familjet rome dhe egjiptiane në nevojë (banesa sociale me qera; banesa me kosto të ulët; shitja e truallit të pajisur me infrastrukturë dhe lejes së ndërtimit për ndërtim shtëpie)	Seksioni i Strehimit, Bashkia Berat	2014-2020	Numri i familjeve rome që kanë përfituar banesa sociale me qira; Numri i familjeve rome që kanë përfituar banesa me kosto të ulët; Numri i familjeve rome që kanë përfituar/ blerë truall të pajisur me infrastrukturë për ndërtim shtëpie	Seksioni i Strehimit, Bashkia Berat	Seksioni i Strehimit, Bashkia Berat	Buxheti i shtetit Grante të Bashkisë

Aktivitetet	Autoriteti përgjegjës/ Aktorët	Afati kohor	Treguesit	Burimi i të dhënave	Monitorimi	Financimi
1.4 Investime publike si kanalizime, asfaltim dhe ndriçim rrugë në lagjen Ish-Peshkorja	Drejtoria e Shërbimeve Publike, Bashkia Berat	2014-2016	Projekti publik i realizuar Niveli i kënaqshmërisë qytetare	Drejtoria e Shërbimeve Publike, Bashkia Berat	Drejtoria e Shërbimeve Publike, Bashkia Berat	Granti i Bashkisë FZHR
1.5 Sigurim i ndriçimit publik në lagjen "Donika Kastrioti" (zona e barakave)	Drejtoria e Shërbimeve Publike, Bashkia Berat	2014-2016	Projekti publik i realizuar Niveli i kënaqshmërisë qytetare	Drejtoria e Shërbimeve Publike, Bashkia Berat	Drejtoria e Shërbimeve Publike, Bashkia Berat	Granti i Bashkisë FZHR
1.8 Ndërgjegjësim i komunitetit mbi mirëmbajtjen e mjediseve publike	Drejtoria e Shërbimeve Publike, Bashkia Berat OJF-të	2014-2020	Numri i fushatave ndërgjegjësuere të realizuara Numri i personave të informuar	Drejtoria e Shërbimeve Publike, Bashkia Berat OJF-të	Drejtoria e Shërbimeve Publike, Bashkia Berat OJF-të	Granti i Bashkisë OJF

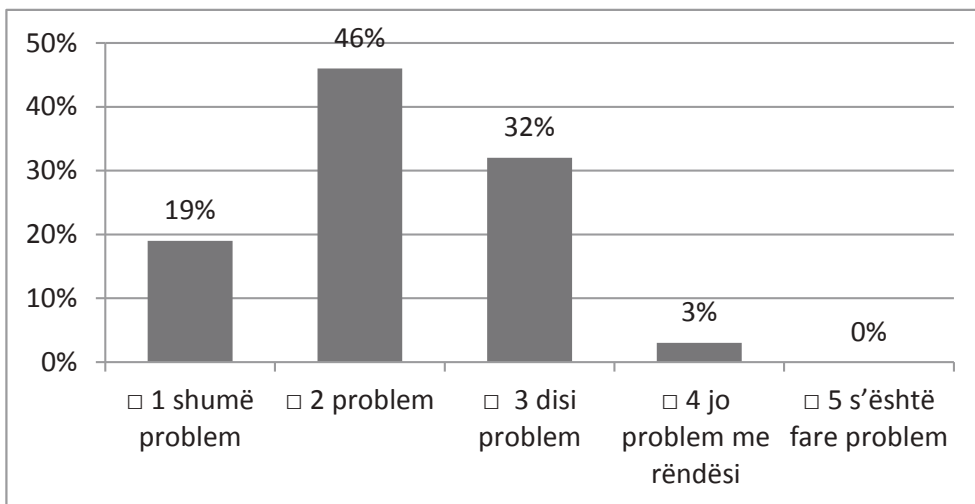
10.9 Komuniteti rom dhe egjiptian në Berat dhe përfshirja sociale dhe mundësitë e barabarta

Niveli i varfërisë i familjeve rome dhe egjiptiane është shumë i lartë dhe hendeku në krahasim me popullsinë në shumicë ka ardhur në rritje. Familjet e varfra dhe shumë të varfra rome dhe egjiptiane përballen me nivele të larta të përjashtimit social, sepse ato janë më pak të afta të përballojnë nevojat e jetës së përditshme dhe kanë më pak mundësi të marrin pjesë në proceset që ndikojnë në përmirësimin e jetesës së tyre, të tilla si punësimi dhe arsimimi. Shume familje rome dhe egjiptiane për shkak të varfërisë kanë nevojë të mbështeten në burime të tjera alternative të ardhurash si ndihma ekonomike, pensionet e të moshuarve, pagesa e papunësisë, pagesa për aftësinë e kufizuar dhe pensionet për jetimët. Në bazë të të dhënave të Bashkisë Berat, Drejtorisë së Shërbimit Social 59 familje trajtohen me pagesë nga sistemi i ndihmës ekonomike.

Regjistrimi civil mbetet një problem për anëtarët e komunitetit rom duke qenë se martesat zhvillohen në mënyrë tradicionale dhe nuk shoqërohen me aktin e regjistrimit në Zyrën e Gjendjes Civile dhe më tepër se 50 fëmijë

rom janë të paregjistruar. Të dhënat tregojnë se regjistrimi civil mbetet një problem në Bashkinë e Beratit. 46% e qytetarëve e perceptojnë si një problem, 32 % disi problem dhe 19% e të anketuarve si shumë problem. Vetëm 3% e të pyeturve e perceptojnë regjistrimin civil si një problem jo me rëndësi në zonën e tyre.

Grafiku 13. Regjistrimi civil



Fusha: Përfshirja sociale dhe mundësitë e barabarta

Qëllimi strategjik: Sigurimi i përfshirjes sociale dhe rritja e aksesit së komunitetit rom/egjiptian në institucionet publike

Aktivitetet	Autoriteti përgjegjës/ Aktorët	Afati kohor	Treguesit	Burimi i të dhënave	Monitorimi	Financimi
Objektivi specifik 1: Ndërgjegjësimi për parandalimin e rasteve të trafikimit të fëmijëve e të vajzave rome e egjiptiane dhe dhunën në familje						

Aktivitetet	Autoriteti përgjegjës/ Aktorët	Afati kohor	Treguesit	Burimi i të dhënave	Monitorimi	Financimi
1.1 Organizimi i fushatave ndërgjegjësuere dhe aktiviteve me karakter informues për trafikimin dhe dhunën në familje	Drejtoria e Policisë së Shtetit Drejtoria e Shërbimit Social, Bashkia Berat	2014-2017	Numri i personave nga komunitetet rome e egjiptiane të përfshira në fushata Numri i fushatave të organizuara Fonde të shpërndara për fushata sensibilizuese Numri e tirazhi i botimeve Numri i programeve televizive	Raporte të Drejtorisë së Shërbimit Social, Bashkia Berat	Drejtoria e Policisë së Shtetit Drejtoria e Shërbimit Social, Bashkia Berat	Buxheti shtetëror për organizimin e fushatave ndërgjegjësuere Donatorë
1.2 Organizimi i takimeve të komuniteteve rome dhe egjiptiane me organet e policisë në funksion të rritjes së bashkëpunimit dhe parandalimit të rasteve të trafikimit dhe dhunës në familje	Drejtoria e Policisë së Shtetit Drejtoria e Shërbimit Social, Bashkia Berat	2014-2017	Numri i takimeve të realizuara në çdo vit Numri i organizatave rome e egjiptiane dhe personave nga komuniteti që kanë marrë pjesë në këto takime	Raporte nga Drejtoria e Policisë së Shtetit dhe Drejtoria e Shërbimit Social, Bashkia Berat	Drejtoria e Policisë së Shtetit Drejtoria e Shërbimit Social, Bashkia Berat	Buxheti shtetëror për organizimin e fushatave ndërgjegjësuere Donatorë
Objektivi specifik 2: Fuqizimi i komuniteteve rome e egjiptiane për të mbrojtur liritë dhe të drejtat, në mënyrë që të parandalohet dhe të ulen rastet e diskriminimit						
2.1 Zhvillimi i programeve informuese/ trajnuese për drejtuesit e komuniteteve rome e egjiptiane drejtuesit e institucioneve publike dhe organizata jo-fitimprurëse me qëllim që të ndjekin dhe zgjidhin me korrektesë rastet e diskriminimit.	Instituti i Trajnimit të Administratës publike OJF-të për të drejtat e njeriut OJF-të rome e egjiptiane	2014-2020	Numri i programeve informuese të realizuara Numri i programeve të trajnimit të ofruar Numri i personave përfitues nga komuniteti rom e egjiptian në këto programe Numri i përgjithshëm i përfituesve nga këto programe	Të dhëna nga Instituti i Trajnimit të Administratës Publike OJF-të për të drejtat e njeriut OJF-të rome e egjiptiane	Instituti i Trajnimit të Administratës publike OJF-të për të drejtat e njeriut OJF-të rome e egjiptiane	Buxheti i shtetit-ITAP Donatorë

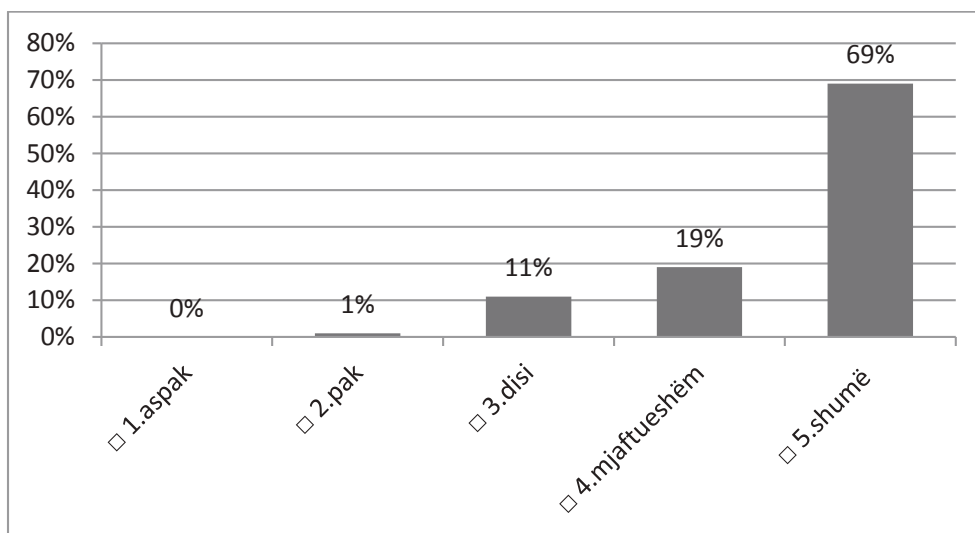
Aktivitetet	Autoriteti përgjegjës/ Aktorët	Afati kohor	Treguesit	Burimi i të dhënave	Monitorimi	Financimi
2.2 Zhvillimi i programeve të edukimit ligjor për anëtarët e komuniteteve rome e egjiptiane me synimin rritjen e njohurive të tyre mbi të drejtat e njeriut si një masë parandaluese e kundërvajtjeve nga institucionet publike e private	OJF-të për mbrojtjen e të drejtave të njeriut Sektori kundër dhunës në familje pranë Drejtorisë së Policisë Drejtoria e Shërbimit Social, Bashkia Berat	2014-2020	Numri i programeve të ndërmarra. Numri i fushatave të iniciuara. Numri i publikimeve për edukimin ligjor Numri i përgjithshëm përfitues nga këto programe Përqindja e përfituesve romë dhe egjiptianë ndaj totalit të përfituesve në këto programe.	Të dhëna nga OJF-të për mbrojtjen e të drejtave të njeriut Sektori kundër dhunës në familje pranë Drejtorisë së Policisë Drejtoria e Shërbimit Social, Bashkia Berat	OJF-të për mbrojtjen e të drejtave të njeriut Sektori kundër dhunës në familje pranë Drejtorisë së Policisë Drejtoria e Shërbimit Social, Bashkia Berat	Buxheti i shtetit Granti i Bashkisë Donatorë
Objektivi specifik 3: Regjistrimi i popullsive rome dhe egjiptiane në regjistrin kombëtar të gjendjes civile						
3.1 Identifikimi dhe regjistrimi i romëve e egjiptianëve të paregjistruar në zyrat e gjendjes civile	Zyra e Gjendjes Civile, Bashkia Berat OJF-të rome dhe egjiptiane	2014-2017	Përqindja e romëve dhe egjiptianëve pa dokumente kundrejt numrit të përgjithshëm të popullsisë	Zyra e Gjendjes Civile, Bashkia Berat OJF-të rome dhe egjiptiane	Zyra e Gjendjes Civile, Bashkia Berat OJF-të rome dhe egjiptiane	Transferata e kushtëzuar për ZGJC të Bashkisë OJF
3.2 Sigurimi i ndihmës ligjore /administrative falas për familjet rome e egjiptiane që janë në nevojë për regjistrimin civil, duke përfshirë regjistrimin e lindjeve, kujdestarinë e fëmijëve transferimin e vendbanimit, regjistrimin si pa strehë, si pa punë dhe për çdo lloj tjetër regjistrimi të nevojshëm për të përfituar shërbimet sociale publike	Zyra e Gjendjes Civile, Bashkia Berat OJF-të rome dhe egjiptiane	2014-2017	Numri i rasteve që u është ofruar ndihmë	Zyra e Gjendjes Civile, Bashkia Berat OJF-të rome dhe egjiptiane	Zyra e Gjendjes Civile, Bashkia Berat OJF-të rome dhe egjiptiane	Granti i Bashkisë dhe Transferata e kushtëzuar për ZGJC të Bashkisë OJF

10.10 Komuniteti rom dhe egjiptian në Berat dhe trashëgimia kulturore

Në dhjetor 1992 Asambleja e Përgjithshme e Organizatës së Kombeve të Bashkuara (OKB), në Rezolutën 47/135, miratoi Deklaratën mbi të Drejtat e Personave që i përkasin Pakicave Kombëtare ose Minoriteteve Etnike, Fetare dhe Gjuhësore. Deklarata parashikon detyrimin për shtetet palë për të mbajtur ekzistencën dhe identitetin e pakicave në territoret e tyre përkatëse. Disa nga të drejtat e personave që u përkasin pakicave janë: e drejta për të kultivuar kulturën e tyre, për të mbajtur dhe ushtruar besimin e tyre fetar, për të përdorur gjuhën e tyre si dhe të marrin pjesë në mënyre efektive në jetën kulturore fetare, sociale, ekonomike dhe publike si dhe në procesin vendimmarrës për sa i përket pakicës që ata i përkasin, të krijojnë dhe mbikëqyrin organizatat e tyre, të krijojnë dhe të mbajnë kontakte jodiskriminuese veçanërisht ato që i lidhin lidhjet e tyre etnike, fetare, linguistike.

Nga intervistat e zhvilluara me komunitetet rome dhe egjiptiane në qytetin e Beratit rezultoi se deri më tani nuk janë zhvilluar aktivitete kulturore dhe artistike që frymëzohen nga folklori dhe kultura e tyre tradicionale. Qytetarët e pyetur ndihen përgjithësisht (69% e tyre) shumë krenarë për kulturën e tyre, 19 % ndihen mjaftueshëm krenarë, 11% disi krenarë dhe vetëm 1% pak krenarë.

Grafiku 14. Identiteti kulturor



Qarku i Beratit dhe Qendra Kulturore nën varësinë e Drejtorisë Arsimore Rajonale kanë mundësuar një aktivitet argëtues me rastin e festave të fundvitit 2013. Ka mungesë të programeve argëtuese dhe sportive që synojnë mirëkuptimin dhe respektin reciprok ndërkulturor midis fëmijëve rom dhe egjiptianë ndaj fëmijëve të tjerë. Të drejtat kulturore dhe diversiteti kulturor janë elemente thelbësore në promovimin e zhvillimit vendor, Respektimi dhe promovimi i tyre shërben si e vetmja mënyrë për të balancuar pabarazitë sociale, ekonomike dhe kulturore që fragmentojnë shoqërinë. Këto politika duhet të ndërtohen mbi pranueshmërinë e diversitetit si një pjesë e zhvillimit dhe duhet të marrin në konsideratë identitetin kulturor.

Fusha: Trashëgimia Kulturore

Qëllimi strategjik: Ruajtja dhe zhvillimi i trashëgimisë kulturore të komuniteteve rome dhe egjiptiane si një element i integruar në trashëgiminë kulturore dhe nxitja e respektit të të rinjve ndaj diversitetit kulturor

Aktivitetet	Autoriteti përgjegjës/ Aktorët	Afati kohor	Treguesit	Burimi i të dhënave	Monitorimi	Financimi
Objektivi specifik 1: Krijimi i kushteve për ruajtjen dhe kultivimin e trashëgimisë kulturore të komuniteteve rome dhe egjiptiane						
1.1 Promovim dhe mbështetje për grupet muzikore dhe valltare	Drejtoria e Kulturës, Bashkia Berat	2014-2020	Numri i grupeve muzikore dhe valltare aktive	Drejtoria e Kulturës, Bashkia Berat	Drejtoria e Kulturës, Bashkia Berat	Granti i Bashkisë

Aktivitetet	Autoriteti përgjegjës/ Aktorët	Afati kohor	Treguesit	Burimi i të dhënave	Monitorimi	Financimi
1.2 Përfshirja e grupeve artistike kulturore të komuniteteve rome dhe egjiptiane në veprimtaritë kulturore dhe artistike të organizuara në qytetin e Beratit	Drejtoria e Kulturës, Bashkia Berat	2014-2020	Numri i aktiviteteve kulturore të zhvilluar në të cilat janë përfshirë grupet artistike – kulturore të komuniteteve rome dhe egjiptiane Numri i pjesëmarrësve romë e egjiptianë në këto veprimtari. Përqindja e pjesëmarrësve romë e egjiptianë në raport me pjesëmarrësit jo romë ose egjiptianë.	Drejtoria e Kulturës, Bashkia Berat	Drejtoria e Kulturës, Bashkia Berat	(Pa buxhet)
1.3 Celebrim i ditëve të shënuara si 8-Prilli për komunitetin rom përmes organizimit të aktiviteteve kulturore	Drejtoria e Kulturës, Bashkia Berat	2014-2020	Festimi i ditëve të shënuara Numri i aktiviteteve kulturore të organizuar	Drejtoria e Kulturës, Bashkia Berat	Drejtoria e Kulturës, Bashkia Berat	Granti i Bashkisë OJF rome
1.4 Hartimi i një kurrikule për mësimin e gjuhës rome, organizimi i sesioneve për mësimin e gjuhës rome në Qendrën Komunitare Ndër-Kulturore dhe punësimi i mësuesve të gjuhës rome në Qendrën Komunitare në Bashkinë Berat	Bashkia Berat Drejtoria Arsimore Rajonale	2014-2015	Krijimi i kurrikulave për mësimin e gjuhës rome Punësimi i një mësuesi të gjuhës rome në Qendrën Komunitare Ndër-Kulturore Numri i sesioneve për mësimin e gjuhës rome Numri i pjesëmarrësve	Bashkia Berat Drejtoria Arsimore Rajonale	Bashkia Berat Drejtoria Arsimore Rajonale	Granti i Bashkisë
Objektivi specifik 1: Krijimi i kushteve për ruajtjen dhe kultivimin e trashëgimisë kulturore të komuniteteve rome dhe egjiptiane						

Aktivitetet	Autoriteti përgjegjës/ Aktorët	Afati kohor	Treguesit	Burimi i të dhënave	Monitorimi	Financimi
2.1 Organizimi i ekspozitave të fotografisë, pikturës, dramave që nxisin bashkëjetesë	Drejtoria e Kulturës, Bashkia Berat	2014-2020	Numri i ekspozitave të zhvilluara Numri i artistëve pjesëmarrës	Drejtoria e Kulturës, Bashkia Berat	Drejtoria e Kulturës, Bashkia Berat	Granti i Bashkisë OJF rome/ egjiptiane
2.2 Koordinim midis organizatave R/E dhe institucioneve publike dhe private për nxitjen e nismave që mbështesin multi-kulturalizmin dhe diversitetin	Drejtoria e Kulturës, Bashkia Berat	2014-2020	Numri i nismave të mbështetura Numri i OJF-ve rome dhe egjiptiane të përfshira	Drejtoria e Kulturës, Bashkia Berat	Drejtoria e Kulturës, Bashkia Berat	(pa buxhet)

11. Komuna Otllak

11.1 Përshkrim i përgjithshëm

Komuna Otllak është një nga 20 komunat e Qarkut të Beratit. Në këtë komunë përfshihen 10 fshatra: Lapardha 1, Lapardha 2, Qershnik, Balibardhë, Dushnik, Morave, Ullinjas, Vodë e Sipërme, Orizaj, dhe Otllak.

Figura 1. Qarku Berat, Komuna Otllak (me të zezë)



11.2 Komuniteti rom në Komunën Otllak

Komuna Otllak është një nga komunat me një përqendrim të lartë të komunitetit rom. Në të janë të vendosura rreth 197 familje rome. Popullsia rome e kësaj komune llogaritet rreth 931 banorë të vendosur kryesisht në fshatin Moravë. Në këtë fshat jetojnë shumica dërmuese e komunitetit rom të komunës, megjithatë familje rome ka edhe në fshatra të tjerë të saj, si në Orizaj dhe në Lapardha. Edhe pse komuniteti rom në këtë zonë ka marrë herë pas here vëmendjen e nismave për fuqizimin dhe integrimin e tyre, një përjasje gjithëpërfshirëse dhe e qëndrueshme ka munguar.

Nga këndvështrimi dhe analiza e vetë anëtarëve të këtij komuniteti janë identifikuar pikat e forta dhe ato të dobëta që karakterizojnë këtë komunitet dhe që do të duhej të konsideroheshin në planifikime me në qendër këtë komunitet.

11.3 Pikat e forta të komunitetit rom në Otllak

Komuniteti rom në Otllak vlerëson se ka një sërë pikash të forta mbi të cilat mund të mbështetet edhe zhvillimi i qëndrueshëm i këtij komuniteti. Ato përfshijnë:

- Ruajtjen e mirë të gjuhës dhe traditave. Jetesa në familje relativisht të mëdha dhe pranë të afërmeve është shpesh një mundësi e mirë mbështetjeje dhe solidariteti.
- Dashamirësia për punën dhe veçanërisht për bujqësinë. Në përgjithësi, ky komunitet angazhohet në forma të ndryshme punësimi (ndonëse jo rrallë herë informal) dhe nuk ka hequr dorë nga puna bujqësore dhe sigurimi i të ardhurave për mbijetesë përmes saj.
- Komuniteti dhe veçanërisht fëmijët e këtij komuniteti janë arsimdashës dhe e ndjekin në pjesën më të madhe shkollën pavarësisht kushteve infrastrukturore dhe vështirësive familjare.

11.4 Pikat e dobëta të komunitetit rom në Otllak

- Pavarësisht dashamirësisë ndaj arsimimit dhe punësimit, niveli i arsimimit dhe punësimit në këtë komunitet mbetën të ulëta dhe pak cilësore. Një përqindje e vogël e këtij komuniteti ka përfunduar arsimin

e mesëm dhe pavarësisht frekuentimit të arsimit të detyrueshëm një masë e konsiderueshme e këtij komuniteti vuan sindromën e analfabetit funksional. Kjo i pengon ata në përfshirjen dhe pjesëmarrjen aktive në tregun e punës dhe rolet komunitare (përfshirë vendimmarrjen dhe politikëbërjen në nivel vendor).

- Komuniteti rom në këtë zonë vuan në një pjesë të madhe varfërinë absolute apo gjendjen e vështirë ekonomike, e cila në një pjesë të konsiderueshme kombinohet me probleme kronike të shëndetit apo problematika të ndryshme aftësie të kufizuar për t'u kthyer në barriera të pakapërcyeshme për anëtarët e këtij komuniteti.

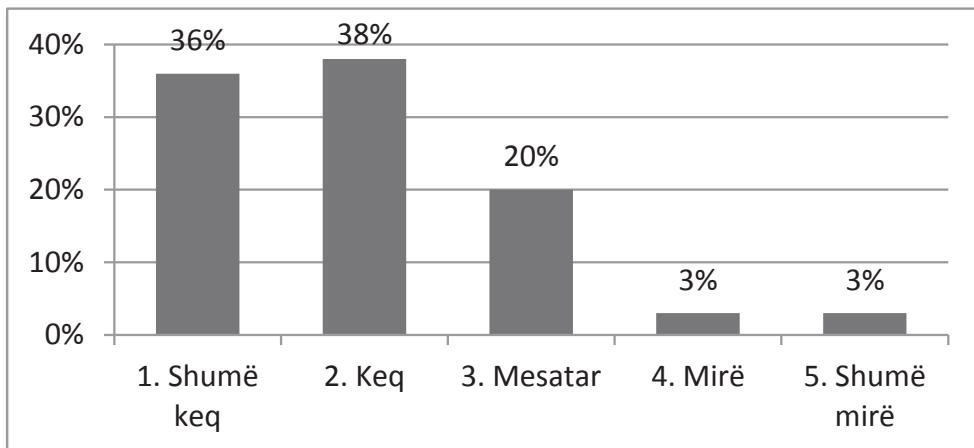
11.5 Problematikat dhe fushat prioritare për ndërhyrje

Eksplorimi i problematikave dhe fushave më prioritare për ndërhyrje u fokusua tek 6 fushat e identifikuara edhe në strategjinë kombëtare për integrimin e romëve dhe egjiptianëve në Shqipëri. Megjithatë, ajo nuk u kufizua vetëm me to, por përmes vlerësimeve me teknika sasiore dhe cilësore u prioritzuan fushat më përkatëse për secilin kontekst. Sipas të dhënave dhe analizës së vetë përfaqësuesve të këtij komuniteti shëndeti, punësimi dhe fuqizimi ekonomik, shanset e barabarta dhe trashëgimia kulturore u vlerësuan prioritare për t'u adresuar përmes planit të zhvillimit dhe integrimin të këtij komuniteti. Në vijim paraqiten të dhënat dhe gjetjet për secilën prej fushave bazuar në pyetësorët e administruar në këtë zonë.

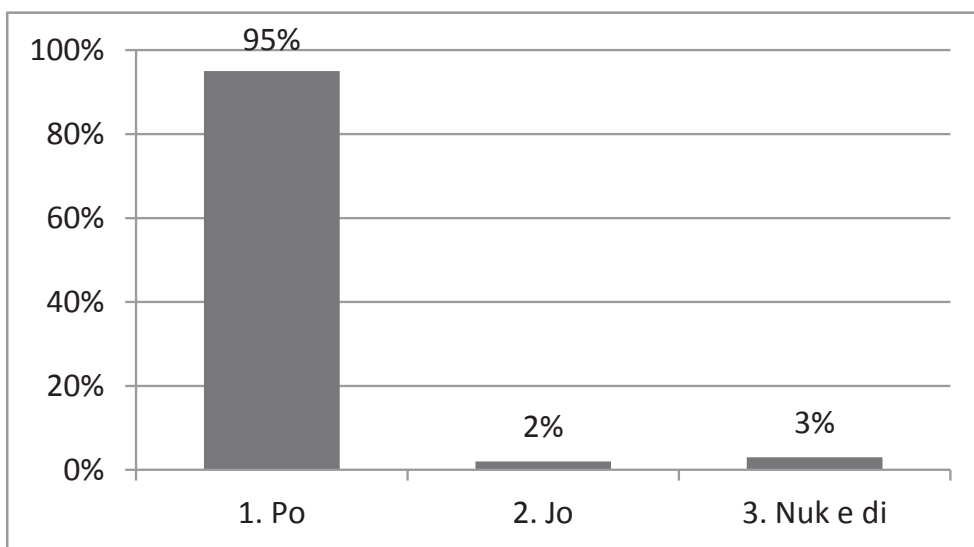
11.6 Komuniteti rom në Otllak dhe arsimimi

Situata arsimore e komunitetit rom në Shqipëri është në përgjithësi problematike, por vështirësitë dhe problematikat e komunitetit rom në komunën Otllak, e veçanërisht në fshatin Moravë rezultojnë të jenë të mprehta. Banorët e zonës raportojnë të kenë probleme serioze me shërbimin arsimor si dhe efektivitetin dhe rezultatet që arrihen përmes tij. Vetë komuniteti është i ndërgjegjësuar dhe e raporton situatën e përgjithshme arsimore si shumë të keqe (36%) ose të keqe (38%).

Grafiku 1. Situata arsimore e komunitetit rom në Otlak



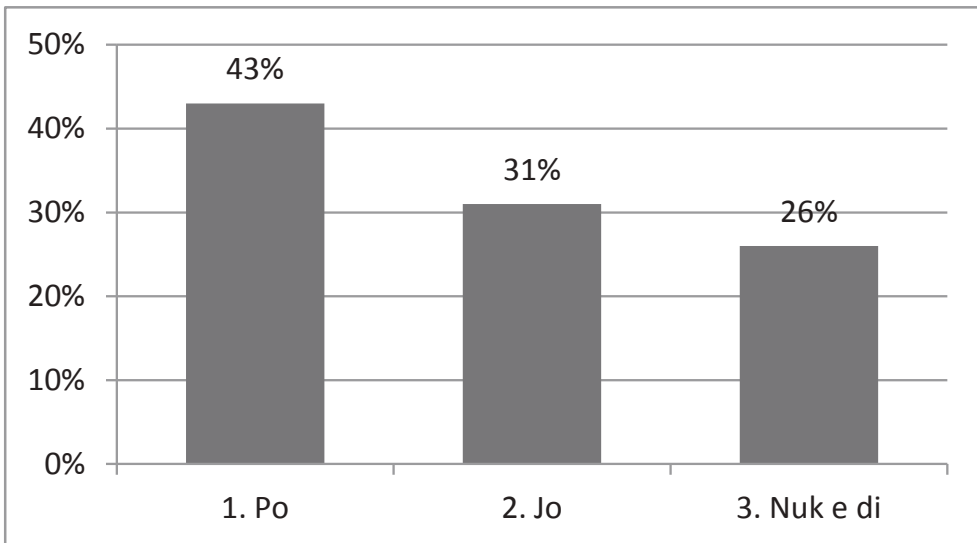
Grafiku 2. A ka braktisje të shkollës nga fëmijë të komunitetit tuaj?



Një nga problematikat më kryesore lidhet me mosfrekuentimin dhe braktisjen e shkollës. Fenomeni i braktisjes së shkollës nga fëmijët e këtij komuniteti është i njohur për ta. Vetëm 5% e të pyeturve nuk kanë pasur informacion apo besojnë se ky nuk është problem për komunitetin e tyre. Ndërkohë 95% e tyre e raportojnë braktisjen e shkollës si problem për këtë komunitet. Po kështu, 31% e të pyeturve në këtë komunitet deklarojnë që fëmijët e tyre në moshë shkollore nuk e ndjekin atë rregullisht ose në 26% të rasteve nuk janë në gjendje të thonë me siguri nëse fëmijët e tyre

e ndjekin rregullisht shkollën.

Grafiku 3. A shkojnë fëmijët tuaj në shkollë?



Por problemet e arsimit për këtë komunitet nuk përfundojnë me braktisjen e shkollës. Edhe fëmijët që përmes vështirësive arrijnë ta frekuentojnë rregullisht shkollën shpesh herë janë analfabetë funksionalë. Kjo e fundit rezulton si pasojë e kombinimit të një sërë problematikash të tjera që kthehen në barriera për këta fëmijë si:

- vështirësitë ekonomike në familje që nuk u mundësojnë sigurimin e librave dhe mjeteve të domosdoshme shkollore;
- infrastruktura e keqe e shkollës që frekuentojnë (duke përfshirë klasat e përbashkëta, orët e shkurtuara, përmbytja e oborrit të shkollës etj);
- cilësia e dobët e mësimdhënies (duke përfshirë si cilësinë e dobët të kapaciteteve të stafit që emërohet në këtë shkollë ashtu dhe mungesën e motivimit të tyre në punë – p.sh fëmijët shpesh tregojnë për mësues që në oraret e shkollës merren me aktivitete të tjera si “të parët e filxhanit);
- prindërit e paarsimuar të këtyre fëmijëve e kanë thuajse të pamundur për të ndjekur dhe mbështetur ecurinë e fëmijëve të tyre në shkollë (p.sh nuk mund t’u lexojnë orarin apo kontrollojnë detyrat si pasojë e analfabetizmit të tyre).

Fusha: **Arsimi**

Qëllimi strategjik: Përmirësimi i situatës arsimore së komuniteteve rome dhe egjiptiane në Komunën Otllak

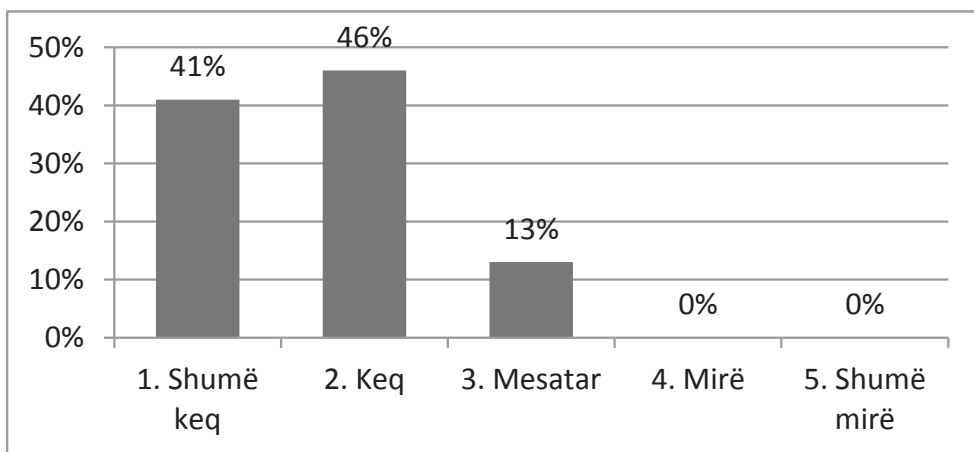
Aktivitetet	Autoriteti përgjegjës/ Aktorët	Afati kohor	Treguesit	Burimi i të dhënave	Monitorimi	Financimi
Objektivi specifik 1: Rritja e pjesëmarrjes së fëmijëve të komuniteteve rome/egjiptiane në arsim / ulja e braktisjes së shkollës						
1.1 Aktivitete ndërgjegjësuese për prindërit mbi rëndësinë e shkollës/ arsimimit	Aktivistet e komunitetit (ka vullnetarë) Raste suksesi nga vetë komuniteti (të ndajnë historitë e tyre) Organizatrat rome në komunitet me mbështetjen e autoriteteve vendore arsimore	2014-2015	% e pjesëmarrjes së fëmijëve të komunitetit rom në arsimin e detyrueshëm si dhe në nivele të tjera arsimore Performanca/ rezultatet akademike të tyre.	Drejtoria Arsimore Rajonale Drejtoritë e shkollave	Institucioni i Prefektit Drejtoria Arsimore Rajonale	DAR-Buxheti i shtetit ne bashkëfinancim me OJF
1.2 Ofrimi i mbështetjes për ecurinë akademike përmes klasave/orëve suplementare (përzgjedhje dhe emërim i personave jo-diskriminues, mundësisht nga vetë komuniteti)	Drejtoria Arsimore Rajonale Komuna		Numri i klasave/orëve të ofruara Numri/ përqindja e fëmijëve të komunitetit rom në këto klasa Përmirësimi i rezultateve akademike të tyre.	Drejtoria Arsimore Rajonale Drejtoritë e shkollave	Drejtoria Arsimore Rajonale	DAR-Buxheti i shtetit ne bashkëfinancim me OJF rome / egjiptiane
1.3 Ofrimi i bursa për fëmijët romë që janë nxënës të mirë (më të mirët e komunitetit të tyre)	Komuna		Numri i bursave të ofruara % e tyre në raport me numrin total të bursave të ofruara nga komuna.	Komuna	Këshilli komunal	Transfertë kushtëzuar e Komunës DAR-Buxheti i shtetit
Objektivi specifik 2: Përmirësimi i infrastrukturës arsimore						
2.1 Rinovimi i mjeteve didaktike	Drejtoria Rajonale Arsimore Donatorë	Gjatë 2014	Lloji dhe numri i mjeteve të rinovuara/ shtesë	Drejtoritë e shkollave	Drejtoria Arsimore Rajonale Këshilli i Prindërve	Transfertë e kushtëzuar e Komunës

Aktivitetet	Autoriteti përgjegjës/ Aktorët	Afati kohor	Treguesit	Burimi i të dhënave	Monitorimi	Financimi
2.2 Rregullimi i tualetit të shkollës, vendosja e depozitës së ujit	Komuna	Gjatë 2014	Funksionaliteti i plotë kanalit Mos-përmbytja e oborrit të shkollës gjatë sezonit të shirave	Komuna Komuniteti	Këshilli i Komunës Këshilli i Prindërve	Transfertë e kushtëzuar e Komunës
2.3 Rregullimi i dritareve të shkollës	Komuna	Gjatë 2014	Tualetet funksionale Prezenca e depozitës dhe ujit për pastrimin e tualeteve	Drejtoritë e shkollave Komuna	Drejtoria Arsimore Rajonale Këshilli i Komunës Këshilli i Prindërve	Transfertë e kushtëzuar e Komunës
2.4 Rregullimi i dritareve të shkollës	Komuna	Gjatë 2014	Numri dhe cilësia e dritareve të zëvendësuar	Drejtoritë e shkollave Komuna	Drejtoria Arsimore Rajonale Këshilli i Komunës Këshilli i Prindërve	Transfertë e kushtëzuar e Komunës
Objektivi specifik 3: Rritja e cilësisë së mësimdhënies						
3.1 Rivlerësim i mësuesve të punësuar nga vetë nxënësit dhe komuniteti i prindërve	Drejtoria Rajonale Arsimore Këshilli i prindërve	Gjatë 2014	Prezenca e një procesi rivlerësimi Numri i prindërve dhe nxënësve të përfshirë në rivlerësim	Drejtoritë e shkollave Drejtoria Rajonale Arsimore Këshilli i prindërve	Këshilli i prindërve	Pa buxhet
3.2 Ri-emërim (nëse rezulton i nevojshëm) i mësuesve që përmbushin pritshmëritë e komunitetit	Drejtoria Rajonale Arsimore	Gjatë 2014	Numri i mësuesve të ri-emëruar Kualifikimet e mësuesve të përzgjedhur për zëvendësim	Drejtoria Rajonale Arsimore	Institucioni i Prefektit Komuna Këshilli i prindërve	Pa buxhet
3.3 Monitorimi i cilësisë përmes testeve/kontrolleve	Drejtoria Arsimore Këshilli i Prindërve	Gjatë 2014	Numri i testeve të aplikuara Rezultatet e arritura Numri i kontrolleve/vizitave Numri i prindërve (edhe të komuniteti rom) të përfshirë në proces	Drejtoria Rajonale Arsimore Drejtoritë e shkollave	Drejtoria Rajonale Arsimore Këshilli i prindërve	Pa buxhet

11.7 Komuniteti rom në Otllak dhe shëndeti

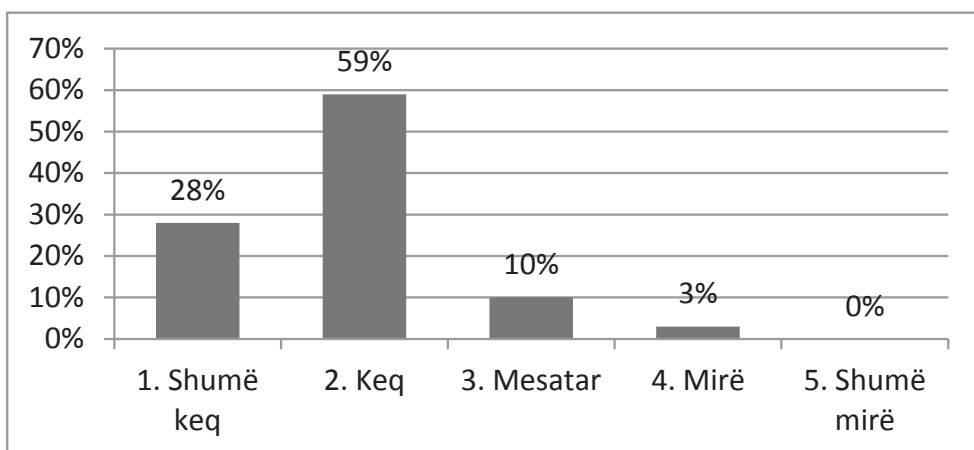
Problematikat që shoqërojnë situatën shëndetësore të komunitet rom në zonat rurale janë mjaft të ngjashme nga njëra zonë në tjetrën. Komuniteti rom në Otllak është shumë i ndjeshëm ndaj çështjeve të shëndetit dhe e konsideron situatën e përgjithshme shëndetësore në këtë komunitet si të keqe (46%) ose shumë të keqe (41%).

Grafiku 4. Situata e përgjithshme shëndetësore



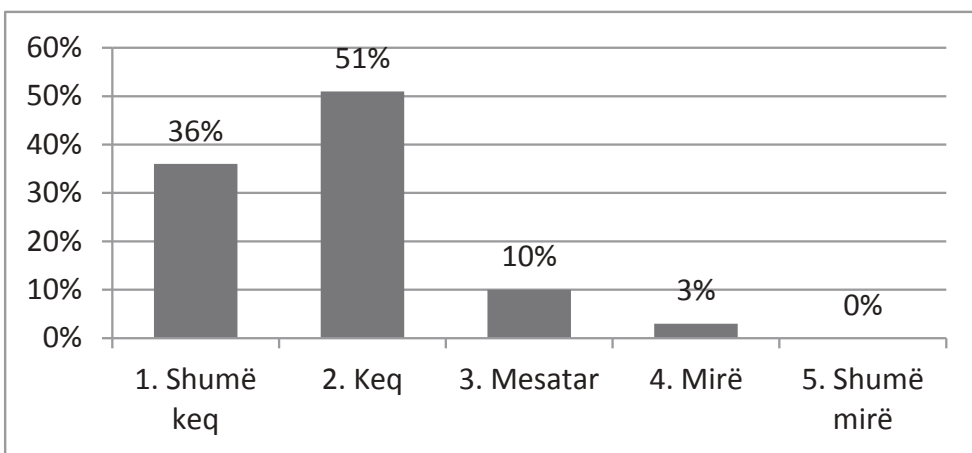
Këtë vlerësim ata e bazojnë jo vetëm në praninë e lartë të problemeve shëndetësore në komunitetin e tyre, por edhe në problemet që ata hasin për të aksesuar dhe marrë shërbime shëndetësore cilësore.

Grafiku 5. Cilësia e shërbimit shëndetësor



Problematika të tilla si mungesa e librezave shëndetësore, sëmundjet kronike të pandjekura rregullisht dhe mungesa e theksuar e informacionit për kujdes shëndetësor janë të përhapura pasivisht në këtë komunitet. Për më tepër, duke qenë një komunitet i varfër, korrupsioni në shëndetësi i rëndon edhe më shumë dhe i largon nga aksesit i këtyre shërbimeve.

Grafiku 6. Aksesit te shërbimet shëndetësore



Fusha: Shëndetësia

Qëllimi strategjik: Përmirësimi i qëndrueshëm i shëndetit dhe kushteve të jetesës së komunitetit rom/egjiptian në Komunën Otllak

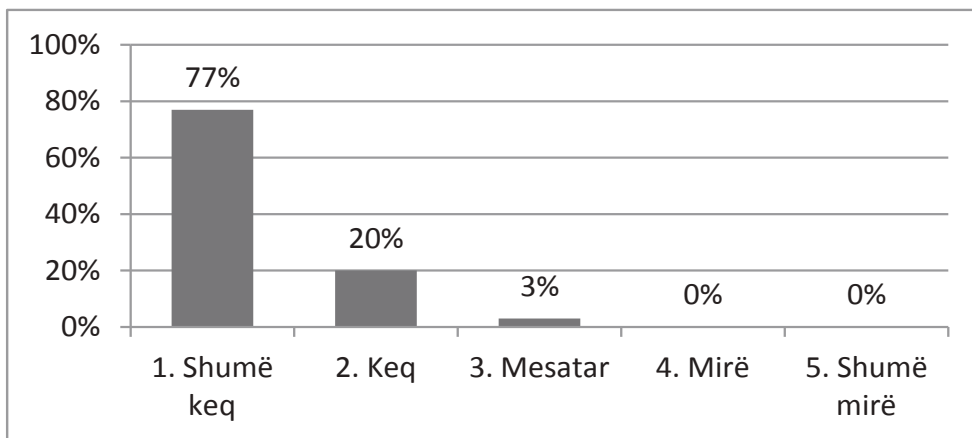
Aktivitetet	Autoriteti përgjegjës/ Aktorët	Afati kohor	Treguesit	Burimi i të dhënave	Monitorimi	Financimi
Objektivi specifik 1: Të rritet ndërgjegjësimi mbi rëndësinë e sigurimeve shëndetësore/kuadrin ligjor, të drejtat dhe detyrimet						
1.1 Fushata ndërgjegjësuere për sistemin dhe funksionimin e tij	Drejtoria Rajonale e Shëndetit	2014-2020	Numri i aktiviteteve ndërgjegjësuere. Numri i pjesëmarrësve në takime/ aktivitete ndërgjegjësuere Llojet dhe sasia e materialeve informative të shpërndara	Drejtoria Rajonale e Shëndetit Qendra Shëndetësore e zonës	Institucioni i Prefektit Komuna	Buxheti shtetëror për programet edukative dhe ndërgjegjësuere Donatorë

Aktivitetet	Autoriteti përgjegjës/ Aktorët	Afati kohor	Treguesit	Burimi i të dhënave	Monitorimi	Financimi
1.2 Punësimi (i përkohshëm) i një stafi lehtësues për procesin e nxjerrjes së librezës shëndetësore	Drejtoria Rajonale e Shëndetit	Gjatë 2014	Numri i personave të angazhuar Numri i rasteve të ndjekura drejt nxjerrjes së librit të shëndetit Numri i rasteve që kanë plotësuar me sukses procesin	Drejtoria Rajonale e Shëndetit Qendra Shëndetësore e zonës	Institucioni i Prefektit Komuna	DRSHP-Buxheti i shtetit
Objektivi specifik 2: Përmirësimi i kontrolleve shëndetësore për komunitetin rom						
2.1 Depistime të popullatës rome (të paktën një herë në muaj)	Stafi shëndetësor lokal	2014-2020	Numri i fushatave depistuese Numri i problematikave të identifikuara Ndikimi në trajtim dhe parandalim	Qendra Shëndetësore e zonës	Drejtoria Rajonale e Shëndetit Komuna	DRSHP-Buxheti i shtetit

11.8 Komuniteti rom në Otllak dhe punësimi/ fuqizimi ekonomik

Situata ekonomike e komunitetit rom në komunën Otllak është karakterizuar nga vështirësi të theksuara veçanërisht në dekadat e fundit. Kjo duket qartë edhe në vlerësimin që ai ka për situatën e përgjithshme ekonomike/të punësimit në këtë komunitet siç paraqitet në Grafikon 7.

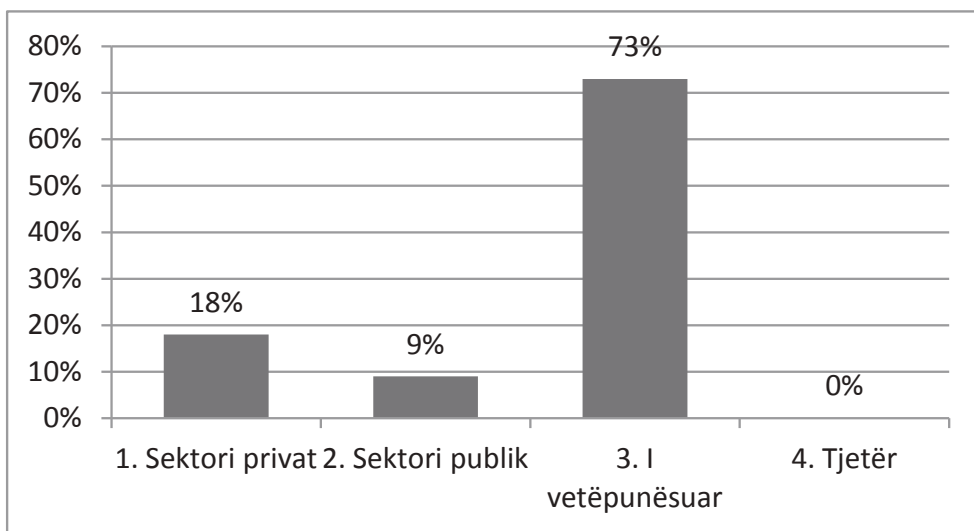
Grafiku 7. Gjendja e përgjithshme e punësimit



Papunësia dhe vështirësitë ekonomike kanë çuar drejt fenomenit të emigrimit në shkallë të gjerë. Duke qenë se diskriminimi dhe përjashtimi i romëve nuk është një fenomen vetëm shqiptar, emigrantët nga ky komunitet në raste të rralla arrijnë të mirë-integrohen në vendet pritëse. Për pasojë, shumica e migracionit karakterizohet nga spontaniteti dhe paqëndrueshmëria. Kjo ka bërë që kryesisht të emigrojnë të rinjtë, duke lënë pas fëmijë të vegjël në kujdesin e gjyshërve.

Aktualisht, askush nga të pyeturit nuk deklaron të ketë një punë të qëndrueshme (0%). Shumica janë të pasigurt për punësimin/sigurimin e të ardhurave në vazhdimësi (60%). Kjo lidhet kryesisht edhe me faktin që pjesa më e madhe e tyre janë të vetëpunësuar (73%).

Grafiku 8. Shpërndarja e punësimit sipas sektorëve



Mbijetesë sigurohet nga blejtoria dhe kur edhe kjo mungon nga riciklimi i mbetjeve ose lypja. Nxjerrja e produkteve në treg është shumë e vështirë. Gjetja e tregut për prodhimet bujqësore është problem për gjithë komunitetin rural. Megjithatë, vështirësia për komunitetin rom shtohet duke qenë se edhe kur produktet arrijnë të dalin në treg ato shiten pak, ndër të tjera edhe si pasojë e diskriminimit (siç shprehen banorët “Punojmë njëllor me dorën e bardhë, por nuk shesim dot!”) dhe mungesës së njohurive dhe shprehive për marketimin e produkteve.

Por punësimi, përveçse i rrallë, nuk është garanci për sigurimin e mbijetesës për këtë komunitet. Vendet e punës që ata mund të sigurojnë

në zonën urbane janë të keq-paguara dhe shpesh nuk justifikojnë as kostot e transportit. Nuk është rastësi që 70% e atyre që deklarojnë se punojnë, pohojnë gjithashtu që të ardhurat nuk u mjaftojnë për të siguruar mbijetesën e tyre dhe personave që kanë në varësi.

Fusha: Punësimi/Fuqizimi Ekonomik

Qëllimi strategjik: Fuqizimi i komunitetit rom përmes rritjes së aksesit dhe pjesëmarrjes në tregun e punës dhe në programet dhe skemat sociale

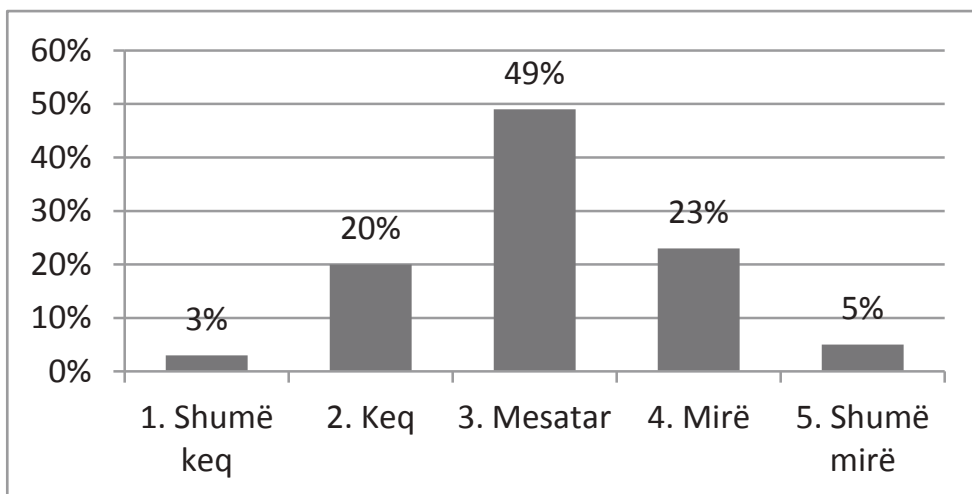
Aktivitetet	Autoriteti përgjegjës/ Aktorët	Afati kohor	Treguesit	Burimi i të dhënave	Monitorimi	Financimi
Objektivi specifik 1: Ndërgjegjësimi i komunitetit rom/egjiptian për kujdesin ndaj shëndetit dhe shërbimeve shëndetësore të ofruara						
1.1 Ofrimi i kurseve profesionale (sipas nevojave të tregut)	Zyra e Punës OJF-të	2014-2020	Numri i kurseve të ofruara Numri i përfituesve Numri i të punësuarve	Zyra e Punës	Drejtoria Rajonale e Punësimit OJF-të	DRP - Buxheti i shtetit & OJF
1.2 Aktivitete këshilluese për orientim në tregun e punës/karrierë						
Objektivi specifik 2: Fuqizimi i iniciativave/bizneset e vogla të komunitetit rom						
2.1 Ofrim këshillimi për hartimin e planeve të biznesit (bujqësi kryesisht)	Zyra e Punës OJF-të	2014-2020	Numri i planeve të hartuara Numri i planeve të mbështetura/zbatuara Numri i të punësuarve në këto iniciativa	Zyra e Punës OJF-të	Drejtoria Rajonale e Punësimit OJF-të	DRP - Buxheti i shtetit & OJF
Objektivi specifik 3: Rritja e punësimit të komunitetit rom						
3.1 Lehtësimi nga detyrimet i bizneseve që punësojnë romë/egjiptianë	Zyra e Punës Komuna/ Bashkia	2014-2020	Numri i bizneseve të përfshira Numri i romëve/egjiptianëve të punësuar në kuadër të kësaj ndërhyrjeje	Zyra e Punës Bizneset	Drejtoria Rajonale e Punësimit OJF-të	Të ardhurat e Komunës (Lehtësira fiskale) Buxheti i shtetit -DRP

Aktivitetet	Autoriteti përgjegjës/ Aktorët	Afati kohor	Treguesit	Burimi i të dhënave	Monitorimi	Financimi
3.2 Mbështetja me mikro-kredi/kredi të buta e planeve të biznesit të vogël të komunitetit rom	OJF-të/ Donatorë të ndryshëm Komuna	2014-2020	Numri i planeve të mbështetura Numri i romëve/ egjiptianëve të punësuar në kuadër të këtyre planeve	OJF-të/ Donatorë të ndryshëm Komuna	Drejtoria Rajonale e Punësimit OJF-të	(Pa buxhet)

11.9 Komuniteti rom në Otllak, strehimi dhe infrastruktura

Zonat rurale në Shqipëri ruajnë ende një tendencë për të bashkëjetuar në streha të përbashkëta, në familje të mëdha. Në komunitetin rom të komunës Otllak përveç 14% të të pyeturve që jetojnë në familje me 4 persona, pjesa tjetër janë pjesë e familjeve me 5+ persona. Kështu ata deklarojnë në 90% të rasteve që të kenë një banesë. Megjithatë, kushtet e banesave janë ato që tregojnë më shumë për cilësinë e tyre. Siç tregohet qartë në Grafikon 9 kushtet higjieno-sanitare të banesave variojnë kryesisht në të këqija (49%) ose shumë të këqija (20%).

Grafiku 9. Kushtet higjieno-sanitare të banesave

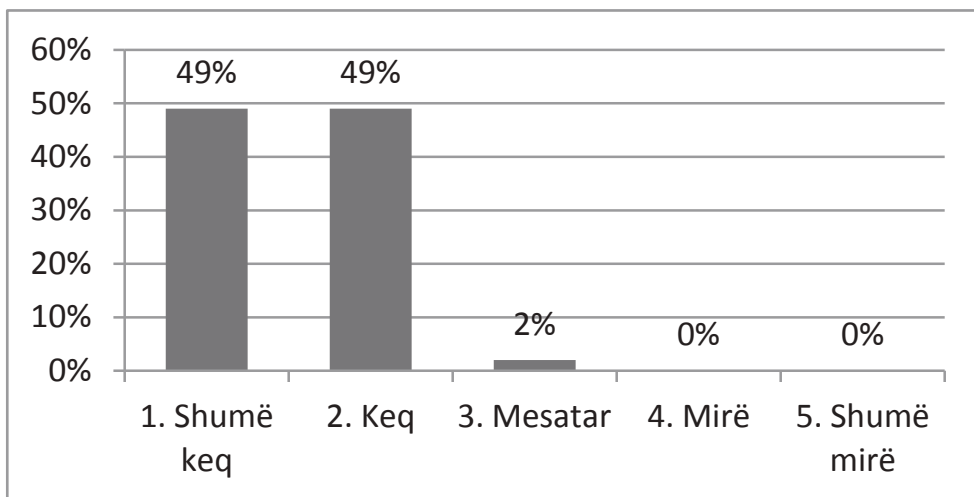


Ndërkohë, komuniteti ka një shkallë të ulët informimi mbi politikat dhe praktikatat për mbështetjen me strehim për të pastrehët. Rreth 38% e të

pyeturve nuk kanë dëgjuar kurrë për skemat e banesave sociale apo ndonjë formë tjetër mbështetje me strehim.

Kushtet e jetesës lënë për të dëshiruar si brenda banesave ashtu dhe jashtë tyre. Gjendja e përgjithshme infrastrukturore e komunitetit rom në Otllak vlerësohet e keqe (49%) ose shumë e keqe (49%).

Grafiku 10. Gjendja infrastrukturore në komunitet

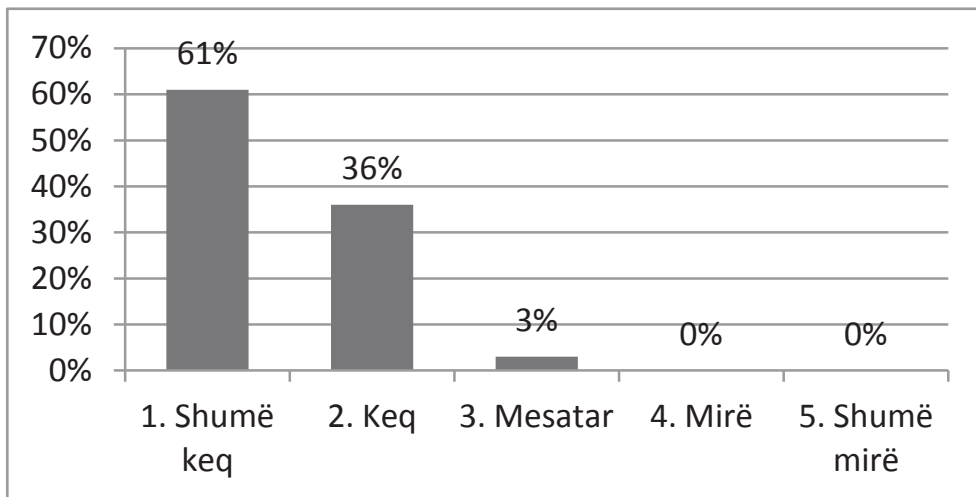


Problemet kryesore që ata listojnë përfshijnë:

- rrugën e pashtruar;
- kanalizimet problematike që po çojnë në gërryerjen e tokave;
- mungesën e hapësirës për varreza;
- mungesën e ujit të pijshëm;
- si dhe mungesën totale të hapësirave për fëmijët.

Puna e komunës deri në momentin e këtij vlerësimi ka lënë të pakënaqur shumicën dërmuese të anëtarëve të këtij komuniteti. Siç paraqitet edhe në grafikun e mëposhtëm, vetëm 3% e të pyeturve kanë një vlerësim mesatar për punën dhe përkushtimin e komunës për këtë komunitet. Pjesa tjetër mendojnë se ajo ka punuar shumë keq (61%) ose keq (36%).

Grafiku 11. Vlerësimi i punës së komunës për këtë komunitet



Fusha: Strehimi dhe Infrastruktura

Qëllimi strategjik: Përmirësimi i qëndrueshëm i kushteve të strehimit dhe infrastrukturës

Aktivitetet	Autoriteti përgjegjës/ Aktorët	Afati kohor	Treguesit	Burimi i të dhënave	Monitorimi	Financimi
Objektivi specifik 1: Përmirësimi i cilësisë së strehimit për komunitetin rom						
1.1 Rikonstrukcioni i banesave	Enti i banesave Komuna OJF/Donatorë	2014-2016	Numri i banesave të rikonstruara Numri i banorëve që përfitojnë Qëndrueshmëria e punimeve	Enti i banesave Komuna OJF/Donatorë	Komuna OJF/Donatorë	Donatorë
Objektivi specifik 2: Rritja e kapaciteteve strehuese						
2.1 Ndërtimi i një banese sociale (30-40 familje)	Enti i banesave Komuna	2014-2016	Sipërfaqja e ndërtuar Numri i familjeve dhe individëve përfitues	Enti i banesave Komuna	Komuna OJF-të	Buxheti i shtetit- Enti Banesave
Objektivi specifik 3: Përmirësimi i infrastrukturës						

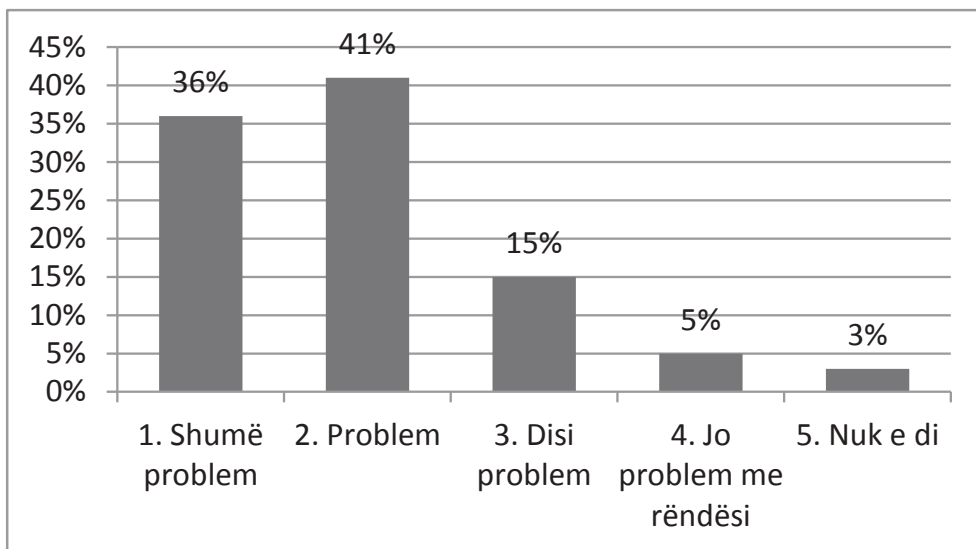
Aktivitetet	Autoriteti përgjegjës/ Aktorët	Afati kohor	Treguesit	Burimi i të dhënave	Monitorimi	Financimi
3.1 Ndërtimi i kanalizimeve të ujërave të zeza	Komuna	2014-2015	Sasia (në metra) e kanalizimeve të ndërtuara Numri i familjeve/ individëve që përfitojnë Tregues të ndikimit mjedisor	Komuna	Komuna Këshilli i Komunës OJF-të	Granti i Komunës FZHR
3.2 Shtrimi i tubacioneve të reja për sigurimin e ujit të pijshëm përmes	Komuna	2014-2015	Sasia (në metra) e tubacioneve të shtruara Numri i familjeve/ individëve përfitues Tregues të ndikimit mjedisor dhe shëndetësor	Komuna	Komuna Këshilli i Komunës OJF-të	Granti i Komunës FZHR
3.3 Shtrimi i rrugës (nga shkolla deri tek derdhja e lumit)	Komuna	2014-2015	Sasia (në metra) e rrugës së shtruar Cilësia e punimeve në rrugë Ndikimi mjedisor	Komuna	Komuna Këshilli i Komunës OJF-të	Granti i Komunës FZHR
Objektivi specifik 4: Ngritja e infrastrukturës për çlodhje						
4.1 Ndërtimi i një fushe sportive	Federata shqiptare e futbollit (FSHF) OJF/donatorë Komuniteti (mund të ofrojë tokën dhuratë/me qera)	2014-2016	Fusha e ndërtuar Elementët përbërës Cilësia e punimeve (standartet)	FSHF Komuna	Komuna OJF-të	Granti i Komunës FZHR Dnatorë

11.10 Komuniteti rom në Otllak, shanset e barabarta dhe trashëgimia kulturore

Për të pasur mundësi të aksesosh shanse të barabarta me qytetarë/ anëtarë të tjerë të komunitetit ku bën pjesë kërkohet që në radhë të parë të jesh formalisht pjesë e atij komuniteti. Kjo, ndonëse elementare, nuk është gjithmonë e mundur për anëtarët e komunitetit rom në komunën Otllak. Pjesa më e madhe e të pyeturve në këtë komunitet e vlerësojnë

çështjen e regjistrimeve në zyrën e gjendjes civile si shumë problematike (36%) ose problematike (41%) për komunitetin e tyre. Zgjidhja e këtij problemi duhet të jetë në bazë të çështjes së shanseve të barabarta.

Grafiku 12. Problematika e regjistrimit civil



Pavarësisht problematikave dhe pikave të dobëta (të identifikuar më parë në këtë dokument) anëtarët e komuniteti rom të komunës Otllak e duan kulturën e tyre dhe janë mjaft krenarë për të. Rreth 77% e tyre deklarojnë se janë shumë krenarë që janë pjesë e kulturës rome dhe 97% e tyre dëshirojnë ta ruajnë dhe trashëgojnë kulturën dhe traditat e tyre në brezat e ardhshëm.

Pavarësisht kësaj, ata e njohin pak situatën e komunitetit të tyre nga kjo perspektivë. Po kështu, njohin pak ose aspak nismat vendore të ndërmarra për ruajtjen dhe përcjelljen e trashëgimisë së tyre kulturore, gjë që i ka lënë këto qëndrime vetëm në nivelin e dëshirave.

Fusha: Përfshirja sociale dhe shanset e barabarta

Qëllimi strategjik: Sigurimi i përfshirjes sociale dhe aksesit të barabartë ndaj institucioneve dhe shërbimeve publike

Aktivitetet	Autoriteti përgjegjës/ Aktorët	Afati kohor	Treguesit	Burimi i të dhënave	Monitorimi	Financimi
Objektivi specifik 1: Rritja e regjistrimeve të anëtarëve të përgjithshëm të komunitetit						
1.1 Vënia në dispozicion e një shërbimi këshillimor për procesin që duhet ndjekur	Komuna	2014-2020	Numri i rasteve të këshilluara/ asistuar Numri i rasteve të regjistruara	Komuna	Komuna OJF-të	Granti i Komunës

Fusha: Trashëgimia kulturore

Qëllimi strategjik: Ruajtja dhe zhvillimi i trashëgimisë kulturore të minoritetit rom si një element i integruar në trashëgiminë kulturore kombëtare dhe nxitja e respektit ndaj diversitetit kulturor

Aktivitetet	Autoriteti përgjegjës/ Aktorët	Afati kohor	Treguesit	Burimi i të dhënave	Monitorimi	Financimi
Objektivi specifik 1: Ruajtja e vlerave kulturore përmes kultivimit të tyre në brezin e ri						
1.1 Ngritja dhe mbështetja e një "Vatre kulturore"	Ministria e Kulturës Donatorët Komuna / komuniteti (ofrim i mjediseve etj)	2014-16	Ekzistenca/ funksionimi i vartës Numri i aktiviteteve Numri i kurseve artistike Numri i fëmijëve/të rinjve përfitues	Komuna Vatra kulturore	Ministria e Kulturës Komuna OJF-të	Ministria e Kulturës- Buxheti i shtetit
Objektivi specifik 2: Ruajtja e veshjeve tradicionale përmes prodhimit artizanor të tyre nga gratë e komunitetit						
2.1 Studim i mundësisë së prodhimit dhe tregimit të veshjeve tradicionale, kukullave me veshje tradicionale rome etj	OJF/Donatorë	2014-15	Prezenca/ numri i nismave të identifikuar Numri i grave pjesëmarrëse Numri i llojeve dhe produkteve të prodhuara Rritja (në %) e shitjeve	OJF/Donatorë	OJF/Donatorë	OJF/Donatorë
Trajnimi / ngritja e kapaciteteve të grave të përfshira në këto aktivitete						OJF

Aktivitetet	Autoriteti përgjegjës/ Aktorët	Afati kohor	Treguesit	Burimi i të dhënave	Monitorimi	Financimi
Objektivi specifik 3: Ruajtja dhe trashëgimia e gjuhës rome						
3.1 Orë/klasa suplementare për fëmijët rom	Drejtoria Arsimore Rajonale OJQ/donatorët	Viti akademik 2015-16 deri 2020	Numri i klasave / orëve Numri i përfituesve Rezultatet/ ecuria e përfituesve	Drejtoria Arsimore Rajonale Drejtoritë e shkollave	Drejtoria Arsimore Rajonale OJQ/ donatorët	DAR-Buxheti i shtetit
Objektivi specifik 4: Eliminimi i diskriminimit racial në komunitetin e komunës dhe institucionet përkatëse						
4.1 Fushatë ndërgjegjësuese	Komuna Shkollat	2014-15	Realizimi i fushatës Numri i të synuarve Numri i materialeve informative të shpërndara Kanalet e përdorura për komunikim	Komuna Drejtoritë e Shkollave	Komuna OJF-të	Pa buxhet

12. Monitorimi dhe Vlerësimi

Qëllimi

Për të siguruar që Plani Ndër-Vendor i Zhvillimit të Komuniteteve Rome dhe Egjiptiane po zbatohet sipas afateve dhe synimeve të caktuara dhe që ky informacion i raportohet rregullisht këshillit, stafit të njësisë dhe komunitetit.

Kush është përgjegjës?

Nëngrupi i Monitorimit dhe Vlerësimit me Pjesëmarrje (MVP)

Si do të arrihet kjo?

Monitorimi është procesi i vazhdueshëm i mbledhjes së të dhënave dhe matjes së progresit drejt arritjes së objektivave strategjikë dhe specifikë të këtij Plani Ndër-Vendor të Zhvillimit të Komuniteteve Rome dhe Egjiptiane. Monitorimi siguron mbledhjen sistematike të të dhënave në lidhje me zbatimin e këtij plani për të siguruar përmirësim të vazhdueshëm. Përmes monitorimit, zbatuesit dhe aktorët përgjegjës për këtë plan sigurohen që aktivitetet që kryhen janë në përputhje me ato të planifikuara dhe brenda afateve kohore të përcaktuara. Monitorimi është një përpjekje sistematike për të krahasuar performancën me objektivat dhe standardet e caktuara për të përcaktuar nëse po bëhet progres. Gjithashtu monitorimi parashikon edhe marrjen e masave korigjuese ku ka devijime si edhe bën të mundur parashikimin e vështirësive para se të shfaqen.

Monitorimi kryhet në intervale kohore të ndryshme: mujore, tre-mujore,

gjashtë-mujore, vjetore dhe kërkon informacion nga tre fusha kryesore:

1. Inputet, burimet që përdoren për realizimin e planit, që përfshijnë stafin, financat, materialet dhe kohën;
2. Proceset, numri i aktiviteteve ku përdoren burime njerëzore dhe financiare për të arritur rezultatet e pritshme të planit;
3. Outpute/produkte/shërbime, rezultatet e menjëhershme që përfitohen përmes realizimit të aktiviteteve.

Karakteristikat kryesore të monitorimit përfshijnë:

- Është një proces i vazhdueshëm;
- Kontrollon çdo aktivitet deri në përfundim;
- Është dinamik sepse proceset dhe detajet evoluojnë dhe ndryshojnë vazhdimisht;
- Është në mënyrë të vazhdueshme korrigjues sepse sugjeron masa përmirësuese sapo identifikohen problemet;
- Ka funksion gjithëpërfshirës sepse çdo individ përgjegjës për zbatimin e planit duhet të kryejë rolin që i takon.

Në dallim nga monitorimi, ku të dhënat mbledhen periodikisht dhe përdoren për të matur progresin, vlerësimi është një analizë e detajuar e planit që synon të rishikojë arritjet e planit përkundrejt pritjeve të planifikuara, dhe të përdorë eksperiencën e fituar për të përmirësuar hartimin e planeve në të ardhmen. Vlerësohet lidhja dhe përshtatshmëria, efikasiteti, efektiviteti, ndikimi si dhe qëndrueshmëria e planit në lidhje me objektivat e tij. Vlerësimi identifikon efektet dhe ndikimet e performancës së planit duke u fokusuar në analizën e progresit drejt arritjes së objektivave.

Vlerësimi lidhet me një ose më shumë nga aspektet e mëposhtme:

- Efektiviteti: Deri në ç'shikallë janë arritur objektivat? Deri në ç'shikallë janë ndikuar përfituesit?
- Efikasiteti: A justifikojnë koston rezultatet e përftuara?
- Lidhja dhe përshtatshmëria: A ka kuptim plani ende?
- Qëndrueshmëria: Çfarë të çon në përfundimin se plani do të jetë i qëndrueshëm?

Ndjekja, raportimi dhe matja rregullisht e rezultatit dhe e të dhënave të tjera të performancës bëhet me tabela pikëzimi që janë të thjeshta për t'u kuptuar nga komuniteti i gjerë dhe tregojnë progresin e bërë drejt arritjes së qëllimeve dhe hapave të veprimt. Nëse aplikohen çdo

tremujor, tabelat e pikëzimit shërbejnë si një sistem i hershëm alarmi për të identifikuar rreziqet apo problemet e mundshme. Ndërsa suksesi i hershëm mund të tregojë se më shumë mund të bëhet në atë fushë për të tejkaluar pritshmëritë ose për të ricaktuar fondet në një sektor tjetër që mund të jetë në vështirësi. Formulimi i thjeshtë i tabelës së pikëzimit i jep mundësi aksesit edhe asaj pjesë të komunitetit që ndoshta nuk mund t'i kuptojë shumë mirë shifrat dhe përqindjet, por ka dëshirë gjithsesi të ndjekë progresin e aktiviteteve të Planit Ndër-Vendor të Zhvillimit të Komunitetit rom/egjiptian.

Plani përmban gjithashtu edhe një matricë mbi matjen e treguesve të performancës e cila regjistron treguesit fillestarë dhe ato të synuara për të ardhmen. Si Tabela e Pikëzimit ashtu edhe Matrica e Ndjekjes së Performancës mund të përdoren si plotësim i njëra tjetrës. Por ajo çfarë është më e rëndësishme, i gjithë informacioni i mbledhur duhet t'i raportohet Këshillit, stafit lokal, dhe komunitetit në sa më shumë forume që të jetë e mundur.

Formati dhe udhëzimet për monitorimin e aktiviteteve

Udhëzime:

- (1) Përdorni një format të tillë për çdo Fushë Prioritare
- (2) Listoni çdo hap veprimi/aktivitetet nga plani në këtë format
- (3) Emëroni monitoruesit për çdo hap veprimi/aktivitet (sugjerohet të bëhet në bazë të qëllimeve strategjike)
- (4) Organizoni takime (2-3 herë në vit) – me Kryetarin e Njesisë për të vlerësuar progresin e bërë. Përcaktoni nëse ndonjë hap veprimi ka nevojë për më shumë punë, ose ka nevojë të rishikohet në bazë të njohurive të reja.
- (5) Raportoni – te këshilli i njesisë, te banorët, në media e të tjera – rreth progresit të bërë. Festoni arritjet!

Fusha Prioritare _____

Qëllimi Strategjik _____

Hapat e veprimit/aktivitetet	Drejt suksesit!	Ka nevojë për punë!	Ndihmë!	Shënime	Monitoruesi (Emër/Mbiemër)

12.1 Format për monitorimin dhe vlerësimin e një projekti

Për monitorimin dhe vlerësimin e projekteve dhe aktiviteteve të ndryshme specialistë të kësaj fushe kanë zhvilluar mjete dhe forma të cilat mund t'ju vijnë në ndihmë përgjatë punës suaj monitoruese dhe vlerësuese. Këtu kemi përzgjedhur t'u paraqesim dy prej tyre. Forma e parë është shoqëruar edhe me një shembull ilustrues.

a. Modeli 1 i formës së monitorimit dhe vlerësimit

Më poshtë paraqitet një matricë e cila mund t'u shërbejë si një mjet pune për monitorimin dhe vlerësimin e planeve të veprimit sipas fushave dhe objektivave specifikë të planeve të veprimit.

	Treguesi	Përkufizimi Si është përlogarituri?	Niveli bazë Cila është vlera aktuale?	Niveli i synuar Cila është vlera e synuar?	Burimi i të dhënave Si do të matet?	Sa shpesh do të matet?	Përgjegjësi Kush do e masë?	Raportimi Ku do të raportohet
Qëllimi								
Rezultate								
Produkte								

Për të përdorur Modelin 1 ju duhet t'i referoheni planit të veprimit. Fillimisht identifikoni qëllimin/objektivin dhe rezultatet dhe produktet e

pritshme për realizimin e tij. Përbri tyre plotësoni:

1. Treguesit – cilët kanë qene treguesit që janë listuar në planin e veprimit si tregues të mundshëm të suksesit? Listojini nën këtë kolonë.
2. Përkufizimi – si është operacionalizuar dhe përlloritur ky tregues? Saktësojeni për të lehtësuar përcaktimet në qelizat në vijim.
3. Niveli bazë – sipas mënyrës së përlloraritjes që përcaktuar nën kolonën e përkufizimit llogarisni dhe vendosni vlerën e treguesit në momentin e monitorimit/vlerësimit.
4. Niveli i synuar – sipas mënyrës së përlloraritjes që përcaktuar nën kolonën e përkufizimit llogarisni dhe vendosni vlerën që synohet të arrihet pas ndërhyrjes.
5. Burimi i të dhënave – përcaktoni se si dhe ku do sigurohen të dhënat për këto përlloraritje.
6. Frekuenca – përcaktoni sa shpesh do jetë e nevojshme të bëhen këto matje.
7. Përgjegjësi – identifikoni kush është përgjegjës për monitorimin/vlerësimin e këtij indikatorit (institucione dhe mundësisht emra të përveçëm)
8. Raportimi – përcaktoni se cila do jetë forma e raportimit të këtij indikatorit.

	Treguesi	Përkufizimi Si është përlloritur?	Niveli bazë Cila është vlera aktuale?	Niveli i synuar Cila është vlera e synuar?	Burimi i të dhënave Si do të matet?	Sa shpesh do të matet?	Përgjegjësi Kush do e masë?	Raportimi Ku do të raportohet
Qëllimi Rritja e pjesëmarrjes së fëmijëve të komuniteteve rome/ egjiptiane në arsim / ulja e braktisjes së shkollës	Përqindja e nxënësve të klasës së 9-të që vazhdojnë në shkollë të mesme	Numri i nxënësve që fillojnë ditën e parë të klasës së X-të pjesëtuar me numrin e nxënësve që kanë përfunduar klasën e 9.	20%	30%	Regjistrat e shkollës 9-vjeçare dhe ato të shkollës së mesme	Vjetore	Drejtoria Arsimore Rajonale	Raporti vjetor mbi regjistrimet

	Treguesi	Përkufizimi Si është përllogaritur?	Niveli bazë Cila është vlera aktuale?	Niveli i synuar Cila është vlera e synuar?	Burimi i të dhënave Si do të matet?	Sa shpesh do të matet?	Përgjegjësi Kush do e masë?	Raportimi Ku do të raportohet
Rezultate	Rezultatet akademike të nxënësve të komunitetit rom të klasave të 9-ta	Shuma e të gjitha notave të lëndëve të klasës së 9-të pjesëtuar me numrin total të tyre	6.2	6.5	Regjistrat e shkollës 9-vjeçare	Vjetore	Mësuesit kujdestarë	Raportet të mësuesve
Produkte	Numri i nxënësve rom që fillojnë dhe përfundojnë klasën e 9	Numri total i nxënësve rom që kanë qenë frekuentues të klasës së 9-të në të paktën 75% të kohës	15	25	Regjistrat e shkollës 9-vjeçare	Vjetore	Mësuesit kujdestarë	Raportet të mësuesve

b. Modeli 2 i formës së monitorimit dhe vlerësimit

Ky është një model i dytë për lehtësinë tuaj nëse nuk ndiheni mjaftueshëm komodë me modelin e parë. Për përdorimin e këtij mjeti do të keni nevojë të qartësoni së pari elementet përbërës:

1. Qëllimi – në këtë kolonë do të rendisni qëllimet e përcaktuara në secilën fushë të planit të veprimit.
2. Rezultatet – këtu është e nevojshme të përcaktoni se çfarë rezultati pritej të arrihej.
3. Treguesit e rezultateve – listoni se cilët janë treguesit që do të përcaktojnë arritjen e rezultateve.
4. Metoda për mbledhjen e informacionit – këtu është e nevojshme të përcaktoni qartë se si do të sigurohet informacioni (p.sh nga dokumente zyrtare, do të aplikoni një pyetësor apo diçka tjetër)
5. Kur dhe kush? – përcaktoni afatin kohor për periudhën e monitoruar/vlerësuar si dhe kush është përgjegjës për të.
6. Si do raportohet dhe për çfarë do të përdoret? – përcaktoni formën e raportimit rezultateve të monitorimit/vlerësimit dhe si do të

përdoren ato në të ardhmen.

Përsëritni të njëjtën gjë për objektivat specifike dhe produktet përkatëse. Plotësimi i të dy tabelave të mëposhtme me këto informacione do t'u mundësojë materialin e nevojshëm për një raport të plotë monitorimi/vlerësimi.

Qëllimi	Rezultatet	Treguesit e rezultateve	Metoda për mbledhjen e informacionit	Kur dhe nga kush?	Si do raportohet dhe për çfarë do të përdoret?
Qëllimi 1					
Qëllimi 2					
Etj.					

Objektivi	Produktet	Treguesit e produkteve	Metoda për mbledhjen e informacionit	Kur dhe nga kush?	Si do raportohet dhe për çfarë do të përdoret?
Objektivi 1					
Objektivi 2					
Etj.					

13. Shtojca 1

Grupi i Punës së Planit Ndërvendor

Bashkia Berat dhe Komuna Otllak

Nr.	Emër mbiemër	Institucioni	Pozicioni
1	Kastriot Dulla	Instituti për Demokraci dhe Ndërmjetësim	Ekspert Vendor i Komunitetit
2	Shefqet Baboci	Shoqata "Sfinks"	Nën-Kryetar, Dega Berat
3	Aurora Selamaj	Shoqata "Sfinks"	Juriste
4	Laura Kumaraku	DRSH Berat	Specialiste
5	Adelina Druga	SH.S.SH Berat	Specialiste
6	Alime Avdiu	Shoqata "Amaro-Drom"	Koordinatore
7	Albana Ramazani	Shoqata "Sfinks"	Kryetare e Gruas, Kuçovë
8	Silvana Qori	Instituti për Demokraci dhe Ndërmjetësim	Ekspert vendor i komunitetit
9	Laver Myrteli	R.B.Q Berat	Kryetar
10	Borjana Sofia	Komuna Otllak	Specialiste
11	Bashkim Allajbeu	Këshilli i Qarkut Berat	Specialist
12	Llazar Ceca	Këshilli i Qarkut Berat	Specialist
13	Alma Laska	Drejtoria Rajonale e Punësimit	Përgjegjëse, Sektori i Nxitjes së Punësimit

Nr.	Emër mbiemër	Institucioni	Pozicioni
14	Klodjan Laze	Shoqata "Amaro-Drom"	Këshillues i Formimit Profesional
15	Luiza Bazaj	Bashkia Berat	Drejtores e Financës
16	Vladimir Ago	Komuna Otlak	Përgjegjës Finance
17	Isa Kapinova	Shoqata "Sfinks"	Kryetar, Dega Berat
18	Ymer Ramazani	Shoqata "Sfinks"	Kryetar, Dega Kuçovë
19	Mimoza Germenji	Inspektorati Shtetëror i Punës dhe Shërbimeve Shoqërorë	Inspektore
20	Majlinda Xhamo	Drejtoria Arsimore Rajonale	Specialiste