



Plani Operacional i Zhvillimit Lokal

Bashkia Has

Shkurt 2016



*Empowered lives.
Resilient nations.*

Plani Operacional i Zhvillimit Lokal (POZHL) është përgatitur nga Bashkia Has në kuadër të projektit STAR të financuar nga PNUD Shqipëri dhe zbatuar nga Instituti për Demokraci dhe Ndërmjetësim (IDM).

Përgatitja e planit u udhëhoq nga bordi “Për Hartimin POZHL” i kryesuar nga kryetari i bashkisë me pjesëmarrjen e përfaqësuesve të administratës së bashkisë, të zyrës së arsimit, shëndetësisë, bujqësisë dhe përfaqësuesve të shoqërisë civile dhe biznesit.

Mbështetja dhe udhëheqja teknike u krye nga ekspertët e IDM:

Fation Dragoshi
Shefqet Bruka
Lorena Totoni

Grumbullimi i të dhënave, analizimi i tyre, si dhe përzgjedhja e prioriteteve dhe projekteve u krye nga: Grupi i punës “Zhvillimi Ekonomik, Mirëqenia Sociale dhe Ekonomike” i kryesuar nga Pëllumb Cahani; Grupi i punës “Burimet Natyrore, Mjedisi i Qendrueshëm dhe Zhvillimi Rural” i kryesuar nga Sadik Xhafa; Grupi i punës “Infrastruktura dhe Shërbimet” i kryesuar nga Novruz Bardhoshi.

Përgatitja e planit u lehtësua dhe u mbështet nga koordinatori lokal Flamur Thaçi.

Metodologjia në aspektin e barazisë gjinore u përgatit dhe monitorua nga Elona Dhëmbo, eksperte e PNUD.

Fotot e përdorura janë kontribut i Besnik Hallaqi dhe Jonuz Kola.

Parathënie



Plani Operacional i Zhvillimit Lokal vjen si një sukses i parë i administratës së re të Bashkisë Has në fushën e planifikimit dhe zhvillimit vendor duke përcaktuar vizionin, prioritetet operationale dhe projektet e bashkisë.

Plani, nga njëra anë është një dokument i rëndësishëm në fushën e planifikimit dhe shfrytëzimit me efektivitet e efijencë të burimeve financiare, njerëzore, natyrore dhe të aseteve të bashkisë, por nga ana tjetër ai gjithashtu nxit dhe vë si detyrë hartimin dhe miratimin e dokumentave të tjerë të planifikimit e zhvillimit të bashkisë, si të strategjisë për zhvillimin e integruar, planin e përgjithshëm vendor dhe strategjinë e zhvillimit bujqësor dhe rural.

Ky plan është hartuar me kontributin e të gjithë aktorëve në territor dhe me këtë rast dua të falënderoj përfaqësuesit e administratës së bashkisë të përfshirë në këtë proces, përfaqësuesit e institucioneve të dekoncentruara, komunitetin sipërmarrës dhe shoqërinë civile.

Shpreh vlerësimin dhe falenderimin tim për punën e mirë të bordit “Për Hartimin POZHL” dhe të tre grupeve të punës që realizuan grumbullimin e të dhënave dhe analizimin e tyre, si dhe finalizuan përzgjedhjen e prioriteteve dhe të projekteve.

Instituti për Demokraci dhe Ndërmjetësim (IDM) ofroi mbështetjen dhe ekspertizën e tij gjatë gjithë procesit të hartimit të planit, duke siguruar një ekspertizë të lartë dhe një metodologji gjithëpërfshirëse.

Në fund dua të shpreh një falenderim të veçantë për projektin STAR të financuar nga PNUD Shqipëri dhe për Ministrin e Shtetit për Çështjet Vendore që mbështetën dhe mundësuan hartimin e këtij plani.

Adem Lala

Kryetar i Bashkisë Has

Tabela e Përmbajtjes

1. Nevoja për një Plan Operacional Lokal.....	5
2. Plani Operacional për Investimet në perspektivën e qeverisjes vendore dhe proceseve të planifikimit.....	6
3. Metodologjia e Planit Operacional të Zhvillimit Lokal.....	7
4. Diagnoza.....	9
4.1 Të dhënat kryesore rreth bashkisë.....	9
4.2 Zhvillimi ekonomik.....	10
4.3 Mirëqenia sociale dhe ekonomike.....	13
4.4 Burimet natyrore dhe mjedisi i qendrueshëm	15
4.5 Infrastruktura dhe shërbimet	16
4.6 Konkluzionet	19
5. Përcaktimi i problemeve dhe i prioriteteve afatshkurta operacionale	21
6. Plani Operacional	25
7. Plani Operacional i Zhvillimit Lokal në kuadrin e planifikimit strategjik dhe territorial	33
Ankes	34
Aneks 1 Krite vlerësimi për identifikimin e projekteve prioritare.....	34
Aneks 2 Fishë projektet.....	35

1. Nevoja për një Plan Operacional Lokal

Plani Operacional i Zhvillimit Lokal (POZHL) është hartuar në kuadër të zbatimit të reformës administrativo-territoriale, me nismën e Ministrit të Shtetit për Çështjet Vendore dhe mbështetur nga projekti STAR, PNUD Shqipëri. POZHL vjen si një nevojë dhe sfidë e menjëhershme e bashkive për të integruar strategjitë dhe planet e ndryshme të veprimit e zhvillimit, si dhe për të siguruar një kohezion administrativo-territorial të bashkimit të territorit. Reforma administrativo-territoriale u mundësoi bashkive pasjen në dizpozicion të më shumë asetëve dhe burimeve njerëzore e financiare, duke mbartur sakaq një numër të konsiderueshëm çështjesh e problemesh të ish-njësive vendore. Këto të fundit lidhen kryesisht me mungesën e efektivitetit dhe efikasitetit, mungesën e kapaciteteve, si dhe psikologjinë e planifikimit dhe organizimit të shërbimeve në territore të vogla e të ndara. POZHL i ofron ndihmë bashkive për të shfrytëzuar potencialet e reformës së konsolidimit territorial, si dhe për të lehtësuar tejkalimin e problemeve të mbartura nga ish-njësitet.¹

Në përputhje me nenin 28 të ligjit nr. 139/2015 “Për vetëqeverisjen vendore”, Bashkia Has ka hartuar planin operacional të zhvillimit lokal si një instrument drejtimi afatshkurtër në fushën e planifikimit dhe zhvillimit lokal.

POZHL synon të ndihmojë bashkinë në:

- identifikimin e diagnostikimin e gjendjes së zhvillimit lokal në territorin e ri të saj, që para qershorit 2015 ishte i ndarë në 4 njësi;
- përcaktimin e vizionit dhe perspektivës së zhvillimit afatshkurtër;
- identifikimin e drejtimeve dhe prioritetëve operacionale si dhe të projekteve prioritare;
- mobilizimin e asetëve, burimeve njerëzore e financiare në dobi të zhvillimit lokal me synim përmirësimin e cilësisë së jetës së qytetarëve të Hasit.

POZHL ka një rëndësi thelbësore për investimet afatshkurta të bashkisë pasi:

- do të lidhet me vizionin e bashkisë dhe do t'i paraprijë proceseve të tjera të planifikimit e zhvillimit të bashkisë, duke përfshirë strategjinë e zhvillimit të integruar, planin e përgjithshëm vendor, strategjinë e zhvillimit bujqësor dhe rural, zhvillimin dhe menaxhimin e turizmit, mjedisit etj.
- do të krijojë një platformë për shfrytëzimin me efektivitet dhe efikasitet të burimeve financiare e njerëzore;
- do të krijojë sinergji me hartimin e buxhetit të parë vjetor të bashkisë, duke ofruar një instrument për të kryer “gjërat” që duhen dhe siç duhen, si dhe duke lehtësuar thithjen e investimeve të brendshme dhe të huaja;
- do të jetë një referencë e rëndësishme e bashkisë në proceset e planifikimit, aplikimit dhe zbatimit të projekteve me fonde të qeverisë, BE-së, si dhe me fonde të gjeneruara nga partneriteti publik-privat;

¹ http://www.parlament.al/web/pub/raporti_final_permbledhje_ekzekutive_28_prill2014_16984_1.pdf

- do të përbëjë një bazë të mirë për marrëveshjet e bashkëpunimit ndërvendor, sidomos në fushat e ofrimit të shërbimeve, si në fushën e furnizimit me ujë, transportit, menaxhimit të mbetjeve urbane;
- do të orientojë dhe do të nxisë krijimin e subjekteve që ofrojnë shërbime në të gjithë territorin e bashkisë, duke përmirësuar dhe rritur shkallën e planifikimit me qasje territori të integruar të bashkisë.

2. Plani Operacional për Investimet në perspektivën e qeverisjes vendore dhe proceseve të planifikimit

Plani Operacional për Investimet (kapitulli 6) përfaqëson një nga elementët kryesorë të POZHL. Ai është një plan investimesh 2-3 vjeçarë, i cili identifikon projektet që do të zbatohen, grupet e synuara, periudhën e zbatimit, kostot, burimin e financimit, përgjegjësit për zbatimin dhe impaktin e pritshëm.

Në hartimin e planit të investimeve u morën parasysh disa elementë të rëndësishëm si:

- plani qeverisës i kryetarit të bashkisë i premtuar gjatë fushatës elektorale dhe i votuar në qershor 2015 nga qytetarët e Bashkisë Has;
- nevojat dhe prioritetet e qytetarëve nga njëra anë dhe kapacitetet e mundësitë financiare të bashkisë për investime nga ana tjetër;
- mundësitë e ndërveprimit dhe partneritetit të bashkisë me komunitetin, donatorët, programet e ndryshme të zhvillimit (Fondi i Rajoneve, projektet e bashkëpunimit ndërkufitar etj.);
- perspektiva e qeverisjes vendore e saksionuar në dokumentat strategjike kombëtarë: (i) objektivi numër 2 i reformës administrativo-teritoriale dhe (ii) qëllimet strategjike numër 2 dhe 3 të Strategjisë Ndërsektoriale për Decentralizimin dhe Qeverisjen Vendore 2015-2020;
- kriteret e vlerësimit për identifikimin e projekteve prioritare të miratuar nga bordi “Për hartimin POZHL”.

Plani i investimeve, si një pjesë integrale e POZHL, mund të përditësohet çdo vit me miratimin e buxhetit. Ai mbart disa avantazhe në drejtim të perspektivës së bashkisë dhe të proceseve të planifikimit pasi:

- orienton vëmendjen tek prioritetet, nevojat dhe mundësitë financiare të bashkisë në investime;
- ndihmon bashkinë në rritjen e qendrueshmërisë financiare dhe mirë-menaxhimin e burimeve financiare;
- siguron transparencën në fondet për investime;
- përmirëson bashkëpunimin dhe komunikimin midis stafit të bashkisë dhe aktorëve të tjerë në territor;
- përmirëson infrastrukturën, e cila në mënyrë të drejtpërdrejtë mundëson edhe përmirësimin e cilësisë së jetës së qytetarëve.

Ka një angazhim të fortë të Bashkisë Has ndaj realizimit të planit të investimeve përmes një plani detyrash të mirëpërcaktuara nga kryetari i bashkisë. Disa nga këto detyra afatshkurtra (100 ditët e para) që do të lehtësojnë dhe krijojnë infrastrukturën e domosdoshme për realizimin e planit të investimeve janë:

- përmirësimi i kapaciteteve financiare të bashkisë nëpërmjet riorganizimit të strukturës administrative të tatim-taksave, përmirësimit të paketës financiare, si dhe të vjeljes së rentës minerare;
- ngritja e strukturës administrative për hartimin dhe zbatimin e projekteve dhe rritja e kapaciteteve të saj;
- studimi i mundësisë së ngritjes të një agjencie për zhvillimin vendor apo të praktikave të zhvillimit vendor të udhëhequr nga komuniteti (CLLD),² siç janë grupet lokale të veprimit;
- miratimi i rregullores dhe i instrumentave të pjesëmarrjes së komunitetit në planifikimin dhe zhvillimin vendor;
- riorganizimi i administratës së bashkisë dhe rritja e vazhdueshme e kapaciteteve të saj;
- krijimi i instrumentave të ndërveprimit dhe partneritetit me sipërmarrësit privat dhe shoqërinë civile;
- miratimi i rregullores së transparencës dhe të monitorimit financiar;
- hartimi i paketës së parë të projekteve zhvillimore dhe aplikimi në thirrjet e radhës nga Fondi për Zhvillimin e Rajoneve, projektet e bashkëpunimit ndërkufitar me Kosovën dhe Malin e Zi në kuadër të programit IPA, programi Italo-Shqiptar i Konvertimit të Borxhit për Zhvillim (IADSA) dhe donatorë të tjerë.

3. Metodologjia e Planit Operacional të Zhvillimit Lokal

Metodologjia e ndjekur kombinoi informacionet prej burimeve parësore dhe dytësore, me ngritjen e strukturave udhëheqëse dhe analizuese, si dhe përdorimin e metodës 4R për aspektin e barazisë gjinore. Nëpërmjet kësaj metodologjie dhe në referencë të vizionit dhe nevojave vendore, u synua t'u jepej autoriteteve dhe komunitetit një instrument drejtimi afatshkurtër në fushën e planifikimit dhe zhvillimit lokal. Metodologjia synoi gjithashtu aftësimin e autoriteteve vendore në formulimin, drejtimin dhe monitorimin e POZHL, përmirësimin e kapaciteteve njerëzore e teknike, si dhe sigurimin e ndjenjës së “pronësisë” në procesin e planifikimit dhe zhvillimit tek komuniteti.

Për realizimin e synimit të sipërcituar u ngrit bordi “Për hartimin POZHL” i kryesuar nga kryetari i bashkisë. Bordi përbëhej nga 9 anëtarë që vinin nga zyrat kryesore të bashkisë, administratorë të njësive administrative, drejtues të zyrave të arsimit, shëndetësisë, bujqësisë, përfaqësues të shoqërisë civile dhe të biznesit. Bordi udhëhoqi procesin, miratoi ngritjen e grupeve të punës, kriteret për vlerësimin dhe identifikimin e projekteve prioritare, vizionin dhe perspektivën e zhvillimit të bashkisë dhe miratoi POZHL.

² Community-led Local Development (CLLD).

Me qëllim grumbullimin e të dhënave dhe analizimin e tyre, diagnostikimin e problemeve dhe përzgjedhjen e projekteve prioritare, u ngritën tre grupe pune:

- Zhvillimi ekonomik, mirëqenia sociale dhe ekonomike;
- Burimet natyrore, mjedisi i qendrueshëm dhe zhvillimi rural;
- Shërbimet dhe infrastruktura.

Informacioni për përgatitjen e POZHL u mblodh duke përdorur të dhëna parësore dhe dytësore. Si burim të dhënash parësore shërbyen intervistat gjysmë të strukturuar me ekspertë dhe zyrtarë të qeverisjes vendore, OJQ vendore, përfaqësues të institucioneve të dekoncentruara dhe biznesin vendas. Intervistat synuan të prekin problematikat që lidhen me të sotmen dhe të ardhmen e zhvillimit të Hasit, duke aktivizuar dhe përfshirë potencialet më të mira intelektuale me qëllim arritjen e një konsensusi sa më të gjerë dhe të një ndjenje pronësie mbi gjithë procesin. Si burim të dhënash dytësore u përdorën: (i) dokumenta strategjikë, si Strategjia e turizmit dhe plani i veprimit për rajonin e Kukësit 2010-2020; Strategjia e zhvillimit rajonal 2012-2016; Plani i zhvillimit të Komunës Golaj 2011-2015; Plani i zhvillimit të Bashkisë Krumë 2011-2015; Plani i menaxhimit të mjedisit-Bashkia Krumë; dokumenta nga reforma territoriale, si Aneksi I/1 “Raporti i Zonave Funktionale” dhe Ankes III/3 “Shërbimet utilitare dhe infrastrukturorë”; (ii) të dhëna nga INSTAT, Autoriteti Kombëtar i Rrugëve, Ministria e Ekonomisë, zyrat e bashkisë, arsimit, shëndetit, pyjeve etj.

U përdor metoda e “Analizës së pemës së problemit”, e cila përfshin përcaktimin e problemeve kryesore dhe krijimin e lidhjeve shkak-pasojë-problem-efekt. Ndërkohë, për përcaktimin e objektivave dhe prioritetëve operacionale u përdor “Pema e objektivave ose e zgjidhjeve” e cila në thelb është vazhdim i pemës së problemeve.

Për formulimin e vizionit, drejtimeve strategjike dhe perspektivës së zhvillimit u organizua një workshop, ku morën pjesë përfaqësues të bashkisë, të shoqërisë civile dhe intelektualë të zonës, Përgjatë workshop-it u përcaktuan dhe drejtimet kryesore të zhvillimit, prioritetet operacionale dhe masat përkatëse për realizimin e tyre.

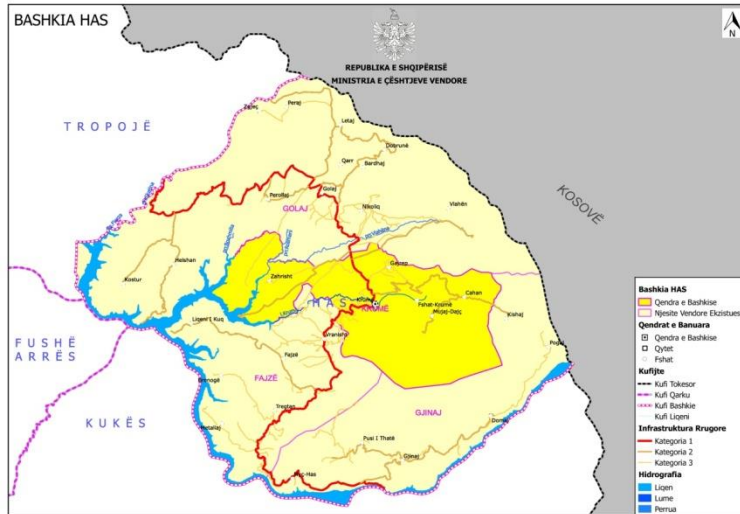
Për grumbullimin dhe analizimin e të dhënave, diagnostikimin e problemeve, përcaktimin e objektivave, prioritetëve dhe projekteve prioritare në aspektin e barazisë gjinore u përdor metoda 4R³ e hartuar dhe monitoruar nga ekspertët e PNUD.

Drafti i POZHL u konsultua me grupe të interesit nga bashkia, njësitë administrative, zyrat e arsimit, shëndetësisë, bujqësisë, shoqëria civile dhe biznesi, specialistë dhe qytetarë.

³ Metoda origjinale u zhvillua rreth fundit të viteve 1990 në një projekt të Shoqatës Suedeze të Autoriteteve Lokale të quajtur JämStod.

4. Diagnoza

4.1 Të dhënat kryesore rreth bashkisë



Bashkia Has shtrihet në verilindje të Shqipërisë dhe është pjesë e qarkut Kukës. Ajo kufizohet në jug me Bashkinë Kukës dhe në perëndim me Bashkinë Fushë-Arrëz, me të cilat e ndan liqeni i Fierzës në një gjatësi prej rreth 40 km. Në veri-perëndim kufizohet me Bashkinë Tropojë, me të cilën e ndan përroi i Skatinës. Në veri-lindje kufizohet me Komunat e Gjakovës dhe Prizrenit. Në përbërje të bashkisë ka 4 njësi administrative, 1 qytet dhe 29 fshatra.⁴ Sipas Censurit (2011), Bashkia Has ka një popullsi prej 16

790 banorësh me dendësi 35.49 banorë për km², ndërkohë sipas gjendjes civile ka 21 764 banorë.⁵

Qendra e bashkisë është Kruma, e shpallur qytet në 1972. Përgjatë viteve 1921-1925, ajo ka qenë qendra e Prefekturës së Kosovës që përfshinte Kukësin, Hasin dhe Tropojën. Emërtimi Has vjen nga emërtimi i kahershëm i trevës, gjysma e së cilës shtrihet në Kosovë.

Bashkia ka relief kodrinoro-malor, me lartësi mesatare 400-500 m mbi nivelin e detit dhe me kontraste të mëdha. Lartësia më e ulët mbi nivelin e detit është 296 m në bregun e liqenit të Fierzës, ndërkohë lartësia më e madhe është 1988 m në malin e Pashtrikut. Pyjet dhe kullotat zënë rreth 83.5 % të sipërfaqes dhe shtrihen në lartësitë mbi 1000-1200 m. Ato gjenden në bjeshkët e Krumës, Vranishtit, Gjinajve, Dajçit, Mujajve, Cahanit dhe Kishajve dhe përbëjnë një burim të qëndrueshëm për zhvillimin e blegtorisë dhe turizmit malor.

Klima ka tiparet e klimës kontinentale, me verë të nxehtë e të thatë dhe me dimër të ftohtë e me reshje. Sasia mesatare vjetore e reshjeve lëkundet nga 900-1000 mm në vit, ku rreth 80% e tyre bie në periudhën tetor-mars. Temperatura mesatare vjetore është 11.4 °C.

Toka bujqësore zë 16.5% të sipërfaqes, nga ku vetëm 29.7% ka aktualisht aftësi vaditëse. Një pjesë e konsiderueshme e tokës bujqësore ka pësuar degradim nga mospërdorimi dhe erozioni. Toka bujqësore shfrytëzohet dhe ka prodhimtari të mirë në frutikulturë, vreshtari, bimë arash (misër, grurë), perime dhe foragjere. Toka më pjellore është Plani i Krumës që rrethohet nga kodra të buta dhe të ulëta të cilat vazhdojnë deri në brigjet e liqenit të Fierzës.

⁴ Ligji Nr. 115/2014 “Për ndarjen administrativo-territoriale të njësisve të qeverisjes vendore në Republikën e Shqipërisë”.

⁵ Evidenca e gjendjes civile datë 27.10.2015.

Bashkia ka një shumëllojshmëri burimesh natyrore ndër të cilat mund të përmendim sipërfaqet e mëdha pyjore, florën dhe faunën, monumentet e shumta natyrore, cilësinë e ajrit dhe burimet minerare. Zona ka pasuri të shumta minerare në krom, bakër, hekur, nikel, nikel-silikate etj. Fshati Vlahën është një nga vendburimet më të mëdha të kromit në vend.

Bashkia Has konsiderohet një zonë me burime të pakta ujore sipërfaqësore dhe në të kaluarën quhej “Hasi i Thatë”. Në zonë ka një numër të pakët lumenjsh (përrenjsh) të cilët për shkak të sipërfaqes së vogël të pellgjeve ujëmbledhëse dhe reshjeve të çrregullta, kanë prurje minimale apo dhe thahen tërësisht gjatë verës, por kanë prurje të shumta gjatë dimrit. Shfrytëzimi i lumenjve në dobi të bujqësisë është i kufizuar. Para viteve ‘90 janë ndërtuar 24 ujëmbledhës (rezervuarë). Liqeni i Fierzës me sipërfaqe 64 km² i ofron zonës një potencial të madh zhvillimi në turizëm dhe peshkim.

Bashkia lidhet me Bashkitë Kukës dhe Tropojë nëpërmjet rrugës shtetërore Nr. 23, e rikonstruktuar në vitet 2011-2015. Komunikimi me Kosovën bëhet nëpërmjet pikës së kategorisë së II të kalimit kufitar Qafë-Prush.

Organet përfaqësuese dhe ekzekutive të bashkisë janë: (i) këshilli bashkiak, i përbërë nga 21 anëtarë, nga të cilët 20 janë meshkuj dhe një 1 është femër. Anëtarët vijnë nga 20 subjekte të ndryshme politike të grupuar në dy aleanca parazgjedhore: Aleanca për Shqipërinë Europiane (ASHE) me 12 anëtarë dhe Aleanca Popullore Për Punë dhe Dinjitet (APPD) me 9 anëtarë; (ii) Kryetari i Bashkisë, Adem Lala, i zgjedhur në qershor 2015 në emër të koalicionit ASHE; (iii) administrata bashkiake, e përbërë nga 117 punonjës, nga ku 28 janë femra.

4.2 Zhvillimi ekonomik

Bashkia ka në funksionet e veta hartimin dhe zbatimin e programeve për zhvillim ekonomik vendor. Megjithatë, zhvillimi vendor nuk mbetet përgjegjësi e një aktori të vetëm, por kërkon një ndërveprim dhe partneritet të detyrueshëm midis aktorëve të ndryshëm në territor, duke përfshirë qeverisjen vendore, institucionet e dekoncentruara, komunitetin sipërmarrës dhe shoqërinë civile.

Ish-NJQV-të kanë përdorur disa strategji apo plane zhvillimi, si Strategjia e turizmit për rajonin e Kukësit, Strategjia e zhvillimit rajonal, Plani i zhvillimit të komunës Golaj, Plani i zhvillimit të bashkisë Krumë, Plani i menaxhimit të mjedisit etj. Në asnjë nga ish-NJQV-të pjesë përbërëse të bashkisë Has nuk ka patur agjenci të zhvillimit vendor, apo praktika të zhvillimit vendor të udhëhequra nga komuniteti, siç janë grupet lokale të veprimit.

Për analizën demografike që vijon janë përdorur disa tregues që lidhen me potencialet demografike, tendencën e popullsisë, si dhe burimet njerëzore.

Bashkia ka 16 790 banorë sipas Censurit (2011) dhe 21 764 banorë sipas regjistrit të gjendjes civile. Fëmijët ose grupmosha 0-14 vjeç përbëjnë 28.7% të popullsisë, popullsia e aftë për punë (grupmosha 15-64 vjeç) 63.8%, ndërkohë të moshuarit 7.5%. Femrat përbëjnë 50.3% të popullsisë dhe 7.4% e familjeve drejtohen nga kryefamiljare femra. Në periudhën 2001-2011, ka pasur një shpopullim prej 14% si rezultat i migrimit të brendshëm dhe të jashtëm. Tkurrja më e madhe vihet re në Gjinaj (32.93%), ndjekur nga Golaj (17.52%). Rënien më të vogël e ka përjetuar Kruma me 5.83%. Megjithatë, tendenca e shpopullimit në nivel bashkie është më e vogël se tendenca në nivel qarku (23.4%) (Census, 2011).

Përsa lidhet me nivelin arsimor, në bashki ka një numër më të vogël individësh me arsim të mesëm dhe arsim të lartë në krahasim me qarkun dhe me vendin (shih Kapitullin 4.3).

Bashkia shtrihet në një territor prej 39 300 ha,⁶ të ndarë në 5714 ha arë, 698 ha pemtore, 80 ha vreshtë, 243 ha livadhe, 6115 ha kullotë, 23 284 ha pyje dhe 3166 ha të tjera. Sipas ndarjes administrative, bashkia klasifikohet 30.3% urbane dhe 69.7% rurale, ndërsa sipas rrjetit të qelizave në nivel njësie vendore ajo klasifikohet 100 % rurale.⁷

Hasi ka numrin më të vogël të bizneseve⁸ për 1000 banorë në rajon (12 biznese për 1000 banorë), ndërkohë Tropoja ka 23 dhe Kukësi 19. Sipas zyrës së tatimeve, në tremujorin e tretë të vitit 2015, në Has ushtrojnë aktivitetin e tyre 167 subjekte private (142 persona fizikë dhe 25 persona juridikë) dhe 6 subjekte publike jo-buxhetore. Pjesa dërmuese e subjekteve private janë njësi shërbimesh dhe pak janë njësi prodhuese. 11 subjekte private veprojnë në fushën minerare.

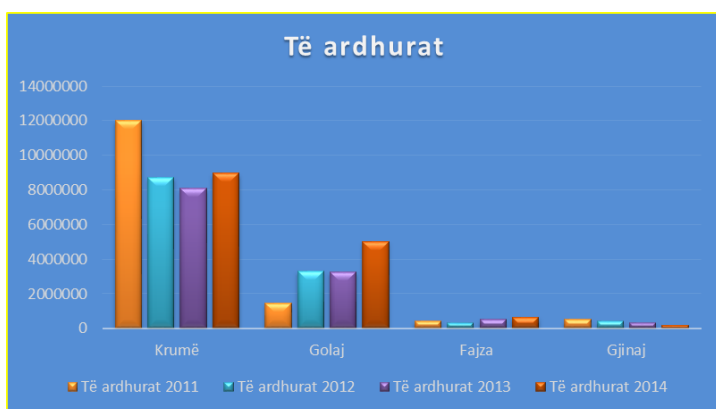


Figura 1 Të ardhurat e ish-NJQV në kohë

vijim. Të ardhurat për 2015 kanë qenë 14,833,638 lekë. Transfertat e pakushtëzuara për periudhën 2011-2014 kanë ardhur në rritje. Për vitin 2016, ato janë 108,340,000 lekë, nga ku jo më pak se 40 % duhet të përdoren për investime.⁹

Zhvillimi ekonomik është i orientuar në bujqësi, blegtori dhe industri minerare, ndërsa ka potenciale në turizëm, peshkim dhe në grumbullimin e bimëve mjekësore. Bujqësia është e organizuar në ferma të vogla familjare. Rreth 28.8% e të punësuarve janë angazhuar në sektorin e bujqësisë.¹⁰ Para viteve '90 në shërbim të saj janë ndërtuar 24 rezervuarë me kapacitete 9.4 milion m³ ujë dhe një rrjet vaditës prej 196 km gjatësi. Të dhënat tregojnë se vetëm 55.45% e tokës bujqësore është ndarë në bazë të ligjit nr. 7501, datë 19.7.1991 "Për Tokën", ndërsa pjesa tjetër është e pandarë (e uzurpuar nga pretendentët për pronarë). Kjo ka sjellë konflikte pronësie dhe është bërë faktor pengues për thithjen e investimeve private e për përfitimin e subvencioneve shtetërore. Nga 29 fshatra vetëm 6 kanë prona të regjistruara në ZRPP. Sistemi i ujitjes është i amortizuar dhe jashtë përdorimit. Skema e menaxhimit dhe mirëmbajtjes së infrastrukturës së ujitjes vlerësohet si e papërshtashme. Fermat janë shumë të fragmentarizuara; prodhimi plotëson

⁶ Të dhënat nga Drejtoria e Administrimit dhe Mbrojtjes së Tokës.

⁷ INSTAT. (2014). Tipologjia e Komunave dhe Bashkive.

⁸ http://www.ceshtjetvendore.gov.al/files/pages_files/Raporti_i_zonave_funksionale.pdf

⁹ Neni 15 i ligjit Nr. 147/2015 "Për Buxhetin e Vitit 2016".

¹⁰ Census (2011).

Për periudhën 2011-2014, të dhënat për kapacitetet financiare të ish-NJQV-ve tregojnë se ish-Bashkia Krumë ka pasur kapacitete financiare më të mira se të tre njësitë e tjera të marra së bashku (për më tepër shih Fig.1). Ish-Komuna Gjinaj ka kapacitetin më të ulët financiar midis 4 njësive. Ndërkohë, kapacitetet e ish-Komunës Golaj nga viti 2011 e në vazhdim kanë qenë në përmirësim. Kapacitetet e ish-Komunës Fajza kanë pasur një përmirësim të vogël nga 2011 e në

kryesisht nevojat familjare, mbisundon mentaliteti individual dhe mungojnë qasjet e punës në grup.

Hasi ka sipërfaqe të mëdha pyjesh dhe kullotash dhe një pozicion gjeografik të favorshëm me kushte të mira klimaterike për mbarështimin e blegtorisë. Mbarështohen gjedhë (12 200 krerë), të leshta (28 910 krerë) dhe të dhirta (19 000 krerë).¹¹ Familjet në Has kanë gjithashtu traditë në mbarështimin e shpendëve shtëpiakë, ku numërohen rreth 44 200 shpendë¹² dhe ushtron aktivitetin një pulari intensive. Flora e pasur e zonës mundëson rritjen e bletëve, ku numërohen rreth 4795 bletë.¹³ Nga të ardhurat e sferës së bujqësisë¹⁴ 60-64% sigurohen nga prodhimi blegtoral. Dhia e Hasit ka cilësi të veçanta për qumësht dhe mish. Rreth 70% e tufave të dhive janë të madhësisë 5 deri në 50 krerë; rreth 25% kanë nga 50 deri në 100 krerë dhe vetëm rreth 5% kanë më shumë se 100 krerë. Në bazën e të dhënave RUDA¹⁵ janë të regjistruar 178 ferma dhish me 7300 krerë. Mungesa e baxhove, lerave të ujit, promovimi i dobët dhe mungesa e markës së mishit të kecit dhe djathit të dhisë shihen si shqetësuese nga disa blegtorë.

Në industrinë minerare angazhohen rreth 11.3% e të punësuarve¹⁶ dhe ushtrjnë aktivitetin 11 subjekte¹⁷ të pajisur me leje minerare (për më tepër shih kapitullin 4.4).

Hasi ka kushte të mira tokësore dhe klimaterike për kultivimin e disa bimëve mjekësore dhe aromatike. Në zonë gjendet në sasi të konsiderueshme dëllinja e zezë dhe e kuqe, trumza, agulicja, shqema, trëndafili i egër, sherebeli, kamomili, hithra, manaferra, cefalarja e Pashtrikut, boronica, bari i bletës etj. Këto bimë gjenden në gjendje të egër dhe konsiderohen si bimë-bio të pastra, të pandikuara nga faktori human, por grumbullimi dhe tregtimi i tyre është i kufizuar për shkak të mungësës së përvojës, kapaciteteve dhe distancës së largët nga pikat e grumbullimit.



Hasi ofron një potencial të madh turistik për shkak të pozicionit gjeografik, vlerave të larta natyrore dhe aspekteve të shumta historike e kulturore. Në planet e zhvillimit të dy ish-NjQV (Golaj dhe Krumë) përmendet si objektiv i përgjithshëm zhvillimi “Të rriten mundësitë për zhvillimin e turizmit...”. Tek “Plani i menaxhimit të mjedisit - Bashkia Krumë” është hartuar plani i menaxhimit të resurseve dhe të infrastrukturës turistike. Dy guida turistike rajonale kanë një kapitull për Hasin.¹⁸ Zhvillimi i turizmit është frenuar nga

¹¹ Plani i Menaxhimit të Mjedisit Has, faqe 18.

¹² Po aty.

¹³ Po aty.

¹⁴ Po aty, faqe 19.

¹⁵ Sistemi i identifikimit të bagëtive të imta.

¹⁶ Census (2011).

¹⁷ http://www.energija.gov.al/files/userfiles/Tabela_aktive_2014.pdf

¹⁸ “Tourist Guidebook” dhe “Guida mjedisore turistike”.

infrastruktura rrugore e papërshtashme, mungesa e promovimit dhe informacionit të vazhdueshëm turistik, mungesa e përvojës dhe kapaciteteve akomoduese, si dhe nga mungesa e një strukture administrative përgjegjëse për turizmin në zonë.

4.3 Mirëqenia sociale dhe ekonomike

Diagnoza e mirëqenies sociale dhe ekonomike është komplekse për shkak të shumëllojshmërisë së treguesve që duhen shqyrtuar dhe hera-herës dhe të mungesës së të dhënave të besueshme. Në këtë aspekt u përfshinë disa tregues të mirëqenies sociale që janë pjesë përbërëse e treguesit “Të jetosh mirë” si dhe tregues të mirëqenies ekonomike.

Për arsimin 8/9 vjeçar,¹⁹ bashkia ka tregues më të lartë të nivelit arsimor të përfunduar se sa rajoni dhe vendi (bashkia 64.6%, qarku 59.4%, vendi 52.1%). Ndërkohë, për arsimin e mesëm e për arsimin universitar dhe pasuniversitar, bashkia paraqet tregues më të ulët në krahasim me qarkun dhe me vendin; për arsimin e mesëm²⁰ (bashkia 24.8%, qarku 29.05%, vendi 31.4%) dhe për arsimin universitar dhe pasuniversitar (bashkia 6.5%, qarku 7.4%, vendi 11.8%). Në arsimin parashkollor²¹ për vitin 2015-2016 janë regjistruar 564 fëmijë (325 djem dhe 239 vajza). Arsimi 9 vjeçar ndiqet nga 2458 nxënës (1273 djem dhe 1185 vajza). Në arsimin e mesëm janë regjistruar 810 nxënës, nga ku 467 (ose 58%) janë vajza. Rreth 16% e nxënësve djem dhe 9% e nxënësve vajza të arsimit 9 vjeçar nuk vazhdojnë shkollën e mesme për shkaqe ekonomike dhe largësisë me shkollën – dukuri që vërehet kryesisht në zonat rurale.

Shërbimi shëndetësor në Has është kryesisht publik, me përjashtim të shërbimit farmaceutik dhe stomatologjik. Shërbimi publik ofron pjesën më të madhe të shërbimeve shëndetësore si në fushën e parandalimit, diagnostikimit dhe kurimit. Shërbimi spitalor mbulohet nga spitali i Krumës, i cili ka 24 shtretër me koeficient shfrytëzimi 26% dhe ku shërbejnë 9 mjekë (8 meshkuj dhe 1 femër) dhe 18 infermierë (3 meshkuj dhe 15 femra). Në shërbimin parësor shërbejnë 7 mjekë dhe 44 infermiere-mami (1 infermiere-mami për 350-400 banorë, tregues i përafërt me atë në shkallë vendi).

Të dhënat për punësimin ndryshojnë në varësi të burimit të të dhënave. Sipas zyrës së tatimeve, në Has ishin të punësuar 1115 punonjës për tremujorin e tretë të 2015, ndërkohë për të njëjtën periudhë, sipas zyrës së punës ishin 920 të punësuar. Numri më i madh i të punësuarve është angazhuar në sektorin shtetëror (rreth 60.5%), ku peshën kryesore e mban sektori buxhetor. Të dhënat administrative nga zyra e punës tregojnë se 44.6% e të punësuarve janë femra, ndërsa të dhënat nga bashkia për sektorin buxhetor tregojnë se 48.3% e të punësuarve janë femra, pjesa më e madhe e të cilave të punësuarat në arsim, shëndetësi dhe më pak në polici. Individët me nivel arsimor fillor dhe 8/9-vjeçar janë më të punësuarit (41.5%), të ndjekur nga kategoria me arsim të mesëm dhe profesional (33.4%) dhe universitar (24.3%). Në zonën urbane, kategoria arsimore më e punësuar është ajo me arsim të mesëm dhe profesional, ndjekur nga kategoria me universitet; i njëjti trend vërehet edhe në dy qytetet e tjera të qarkut Kukës. Shërbimet mbajnë peshën kryesore të të punësuarve (60%), ndjekur nga bujqësia (28.8%) dhe industria (11.30%). Në një raport të tillë janë të gjithë njësitë administrative. Shkalla e punësimit të grave është në

¹⁹ <http://instatgis.gov.al/#!/1/prefectures/population/prefpop1>

²⁰ Po aty.

²¹ Të dhëna administrative nga zyra e arsimit Has.

shifrat më të ulëta në vend. Vetëm 10.6% e grave të grupmoshës 15-64 vjeç janë të punësuar (qarku 13.8%, vendi 25.5%).

Shkalla e papunësisë është e lartë. Rreth 63.1% e forcës punëtore 15 vjeç e lart është e papunë. Niveli i papunësisë së grave dhe të rinjve është veçanërisht shqetësues. Rreth 61.1% e grave janë të papuna (në nivel qarku 48.8% dhe në nivel vendi 31.4%). Ndërkohë, papunësia tek të rinjtë e moshës 15-24 vjeç arrin në 83.3%. Të dhënat administrative nga zyra e punës Has tregojnë se peshën kryesore të papunësisë e mbajnë punëkërkuarit që përfitojnë ndihmë ekonomike (73.4%), ndjekur nga punëkërkuarit e tjerë (14.3%). Rreth 35.3% e punëkërkuarve të papunë janë kryefamiljarë, 49% janë femra nga ku 8.3% janë gra kryefamiljare. Vetëm 60% e punëkërkuarve të papunë arrijnë të gjejnë punë gjatë një muaji. Koefficienti i varësisë së përgjithshme është 56.71% kundrejt 47.1% në shkallë vendi. Kjo tregon se Hasi ka një popullsi më të vogël në moshë punë se sa në shkallë vendi. Shkalla e lartë e papunësisë vjen nga mungesa e njohurive, përvojës, teknologjisë dhe kapaciteteve për shfrytëzimin e resurseve të shumta që janë në territor. Ka mungesë fuqie punëtore të kualifikuar sipas kërkesës së tregut dhe mungesë të njohurive dhe aftësive për të bërë biznes. Vihet re një hezitim për sipërmarrje për shkak të frikës nga taksat dhe mungesës së informacionit. Nuk ekziston asnjë zyrë informacioni se ku, sa dhe si një produkt apo resurs mund të mbillet, grumbullohet, shfrytëzohet, shitet apo blihet. Në ish-NJQV-të ka pasur mungesë të politikave vendore për punësimin me përjashtim të “Paktit territorial të punësimit” të ngritur në nivel rajonal.

Në Has 47.6% e njësive ekonomike familjare (NjEF) kanë si burim të ardhurash ndihmën sociale dhe përfitimet shtetërore. Ky tregues është më i lartë se në nivel qarku, çka tregon se ka një numër të lartë familjesh pa të ardhura ose me të ardhura të pamjaftueshme. Të ardhurat nga remitancat (6.2%) janë më të larta se rajoni dhe dy bashkitë e tjera të qarkut. Ndërkohë, të ardhurat nga puna e paguar ose vetëpunësimi janë 29.6% ose rreth 10% më të ulëta se rajoni.

Shteti zbaton disa programe sociale: (i) programin e ndihmës ekonomike, nga i cili për periudhën shtator-tetor 2015, numri i familjeve përfituese ishte 1981 ose 37.3% e familjeve të Hasit; 308 familje ishin me ndihmë të plotë dhe 1673 familje me ndihmë të pjesshme; 134 familje kishin kryefamiljarë gra; (ii) programin e pagesës së papunësisë, nga i cili në mënyrë progresive deri në muajin tetor 2015 kanë përfituar 279 persona, nga këto 137 ishin gra, 93 persona nga sektori shtetëror dhe 186 nga sektori privat; (iii) programin e invalidëve të punës, nga i cili përfitojnë 409 invalidë; (iv) programin e pagesës për personat me aftësi të kufizuar, nga i cili përfitojnë 401 persona për të cilët prej fillimit të vitit 2015 janë shpenzuar 45,459,500 lekë; dhe (v) programin e pensioneve të pleqërisë, nga i cili përfitojnë 2212 persona ose 18.5 % e personave të grupmoshës 15 vjeç e lart.

Në ish-njësinë Krumë u ngritën disa njësi në ndihmë dhe në funksion të grave, të rinjve dhe moshës së tretë, por për shkak të mungesës së fondeve ato nuk kanë qenë funksionale. Ndërkohë, në ish-njësitë e tjera këto zyra nuk kanë ekzistuar as formalisht.

Një nga treguesit për matjen e mirëqenies ekonomike është PBB. Për të pasqyruar këtë tregues u përdorën të dhënat e publikuara nga INSTAT sipas Nomenklaturës së Njësive Territoriale për Statistikat (NUTS) për nivelin 1, 2, dhe 3 dhe jo nivelit LAU 1 apo 2, pasi INSTAT ende nuk ka publikime për këto nivele. Bashkia Has si pjesë përbërëse e rajonit të veriut (NUTS 2), ka PBB-

në me çmime korrente²² më të ulët se dy rajonet e tjera (qendra dhe jugu); qarku i Kukësit (NUTS 3) ka PBB-në me çmime korrente më të ulët se sa katër qarqet e tjera (Dibër, Shkodër, Lezhë, Durrës). PBB për frymë është me ulët në qarkun e Kukësit krahasuar me tre qarqet e tjera të njëjtit rajon, por më të lartë se në qarkun e Dibrës. Ndërkohë, rajoni i veriut ka treguesin më të ulët të PBB-së për frymë se dy rajonet e tjera. Në të njëjtën linjë është edhe Standardi i Fuqisë Blerëse.

4.4 Burimet natyrore dhe mjedisi i qendrueshëm

Zona është e pasur me burime natyrore të papërtërishme si krom, bakër, hekur-nikel, nikel-silikate dhe minerale ndërtimore (argjila dhe gëlqerore). Në territorin e bashkisë operojnë 9 subjekte me leje për mineralin e kromit dhe 2 leje për mineralin e Fe-Ni & Ni-Si. Territori që mbulojnë lejet minerare është 12.119 km² (3.03% e territorit të bashkisë), nga ku 1.897 km² nga 10 lejet e shfrytëzimit dhe 10.22 km² nga një leje e kërkim zbulimit. Në fshatin Perollaj është ngritur dhe funksionon fabrika e përpunimit të kromit me kapacitet përpunimi mbi 50 mijë ton në vit. Ajo aktualisht prodhon 220-270 ton koncentrat në vit me cilësi 49-52% CR₂O₃, dhe ka 35 punonjës. Megjithatë, Bashkia Has ka autoritet shumë të kufizuara në administrimin dhe shfrytëzimin e burimeve natyrore të papërtërishme. Në buxhetin e bashkisë deri më sot nuk është derdhur renta minerare, ndonëse legjislacioni njej të drejtën e bashkisë për të përfutur prej saj.²³ Shfrytëzimi pa kriter i këtyre burimeve ka krijuar probleme mjedisore, si grumbullim inertesh në vende të papërshtatshme, ndotje të burimeve ujore, dëmtime të florës dhe faunës etj.

Hasi ka një shumëllojshmëri burimesh natyrore të përtërishme. Pyjet dhe kullotat zënë rreth 83.5% të territorit dhe janë një burim i qenësishëm të ardhurash për banorët e zonës. Pyjet dhe kullotat kanë një bimësi dhe faunë të egër shumë të larmishme. Bimët mjekësore e aromatike janë mjaft të përhapura dhe janë një burim i mirë të ardhurash, por disa prej tyre janë në listën e kuqe. Sherebeli është mjaft i përhapur në tokat gëlqerore të Hasit (bregu i Drinit të Bardhë), por si rezultat i grumbullimit pa kriter ka ndodhur një dëmtim në masë të tij deri drejt zhdukjes. Pisha në Gjinaj dhe ahishtja e Liqenit të Kuq “Tej Drini i Bardhë” janë shpallur monumente të natyrës shqiptare.²⁴

Resurset hidrike janë një pasuri e konsiderueshme. Burimet hidrike nëntokësore janë në formën e burimeve të vogla dhe të kufizuara në numër. Në bjeshkët e Krumës (Cahanit) kanë origjinën disa burime ujore karakteristike të zonës. Vrella e Krumës është një burim i madh ujor nëntokësor, nga i cili furnizohet qyteti dhe disa fshatra përreth me ujë. Gurra e Domajve është një tjetër burim karakteristik me ujë të pastër e të kristaltë. Për shfrytëzimin e këtij burimi në fillim të viteve ‘70 u ndërtua një HC me fuqi 30 kw/orë që aktualisht nuk ekziston më, por ka nisma për rindërtimin e tij. Gurra e Vranishtit është një burim që del në lartësinë 500 m mbi nivelin e detit, me ujë të pastër dhe të ftohtë dhe vlera shkencore (gjeologjike, gjeomorfologjike, hidrologjike), kulturore dhe turistike. Burimet e Brudit që dalin në lartësinë 450 m mbi nivelin e detit kanë ujë të pastër dhe të ftohtë. Burimi i Krumës (Vrella), burimet e Brudit, gurra e Vranishtit dhe gurra e Domajve janë shpallur monumente të natyrës shqiptare.²⁵ Burimet hidrike sipërfaqësore janë të kufizuara në numër. Lumi kryesor është Kruma, i cili derdhet në liqenin e Fierzës dhe disa lumenj (përrenj) të tjerë, si Rusmani, Vlahna, Vranishti, Skatina. Shfrytëzimi i

²² INSTAT. (2014). “Prodhimi i Brendshëm Bruto sipas Rajoneve Statistikore në Shqipëri, 2012”

²³ Neni 40 i ligjit nr 10304, datë 15.7.2010 “Për sektorin minerar në RSH.

²⁴ Në bazë të VKM Nr. 676, datë 20.12.2002.

²⁵ Në bazë të VKM Nr. 676, datë 20.12.2002.

këtyre lumenjve në dobi të bujqësisë është i kufizuar. Për qëllime bujqësore, para viteve '90, në Has janë ndërtuar 24 ujëmbledhës (rezervuarë), të cilët zënë një sipërfaqje prej 50 ha dhe kanë një kapacitet ujëmbledhës 9.4 milion m³ ujë. Shfrytëzimi i tyre është i kufizuar për shkak të amortizimit të sifonëve, veprave të furnizimit dhe të shkarkimit, si dhe të shkatërrimit të kanaleve vaditëse.

Liçeni i Fierzës përbën një potencial të madh për zhvillimin e turizimit dhe peshkimit. Ai është i populluar nga 10 lloje peshqish, ku spikasin luçiperka, gjuhca, krapë, ballëgjeri etj. Peshku luçiperkë është shumë i kërkuar dhe i kushtueshëm në treg. Ndër problemet që shoqërojnë liçenin janë: ndryshimi i shpeshtë i nivelit të ujit, ndotjet nga lëndët organike dhe plastike (ku ndotja më e madhe vjen nga qytetet e Kosovës dhe ujërat e zeza të qytetit të Kukësit), gjuetia pa kriter dhe me lëndë plasëse, si dhe mosekzistenca e një strategjie vendore për ruajtjen dhe popullimin e peshkut në këtë liçen. Ujërat e ftohtë dhe të pastër të lumenjve dhe të gurrave mundësojnë zhvillimin e troftës së kultivuar dhe asaj të egër. Rezervuarët e bujqësisë janë të përshtatshëm për kultivimin e peshqve të familjes së krapit me kosto të ulët.



Hasi shtrihet në një pllajë karstike me një relief kodrinor malor, i cili i jep zonës një panoramë shumë të bukur, ku spikat mali i Pashtrikut me lartësi 1988 m mbi nivelin e detit. Formacionet gëlqerore në formë shkallësh dhe me livadhe alpine në malin e Pashtrikut krijojnë një bukuri të rrallë natyrore. Në majë shtrihet një gropë shumë e thellë që njihet si "Hurdha e Madhe" dhe "Varri i Mirë" Sarisalltik, i cili vizitohet nga pelegrinë të ndryshëm. Në lartësinë 1700 m mbi nivelin e detit është kroi i Dragavodit, i cili dallohet për ujë të kristaltë dhe shumë të ftohtë. Në zonë

ka disa objekte të shpallura monumente të natyrës shqiptare si Shpella e Pëllumbave, Shpella me oborr, Shpella që tingëllon Mazrek, Maja e Qytetëzës etj.²⁶

Një tjetër resurs natyror në Has është energjia e erës. Disa studime nga kompani të huaja vlerësojnë pozitivisht mundësinë e zhvillimit të këtij resursi në Golaj dhe Gjinaj.

4.5 Infrastruktura dhe shërbimet

Në funksionin e infrastrukturës dhe shërbimeve publike përfshihen: shërbimi i furnizimit me ujë dhe i kanalizimeve, shërbimi i transportit dhe i infrastrukturës rrugore, shërbimi i rregullimit dhe administrimit të mbetjeve urbane, shërbimi i ndërtimit, rehabilitimit dhe mirëmbajtjes së ndërtesave arsimore/shëndetësore, shërbimi i planifikimit dhe zhvillimit të territorit, shërbimi i rregullimit dhe administrimit të hapësirave të gjelbra, dekorit etj.

²⁶ VKM Nr. 676, datë 20.12.2002.

Të dhënat tregojnë se furnizimi me ujë të pijshëm është larg standardeve dhe objektivave të vendosur në Strategjinë Kombëtare të Furnizimit me Ujë 2011-2017. Vetëm 33.9% e popullsisë në Bashkinë Has mbulohet nga furnizimi me ujë nga Sh.A. Ujësjellësi. Popullsia urbane ose rreth 30.3% e popullsisë së Hasit mbulohet me shërbim 100 % nga Sh.A. Ujësjellësi, por edhe për zonën urbane vazhdimësia e shërbimit të furnizimit me ujë (orë/ditë) është 7-8 orë, ndërkohë që Strategjia për 2015 ka si tregues 16 orë dhe për 2016 18 orë. Amortizimi i tejskajshëm i rrjetit që lidh konsumatorin familjar me rrjetin dytësor, si dhe mungesa e matësve ka sjellë humbje të mëdha në rrjet, konsum pa kontroll të ujit dhe faturim aforfe. Rreth 66.1% e popullsisë (popullsia rurale sipas klasifikimit administrativ) nuk mbulohet me shërbim nga Sh.A. Ujësjellës. Kjo pjesë e popullsisë furnizohet me ujë nga disa ujësjellës të vegjël fshattrash (të amortizuar në një pjesë të madhe të tyre, siç është ai i fshatit Zgjec, Cahan, Mujë-Dajç etj.), nga disa burime të përbashkëta (burime apo çezma lagjesh apo fshati), si dhe nga shumë puse të hapura nga banorët të cilat mbartin probleme të cilësisë së ujit dhe mungesës së tij gjatë verës (në Gjinaj e në Pus të Thatë). 10.2% e banesave të banuara janë pa asnjë lloj sistemi furnizimi me ujë.

Zona e Hasit është një nga zonat më të pastra në vend në sajë të kontributit të qytetarëve dhe autoriteteve vendore. Pavarësisht kësaj, bashkia është duke u përballur me rritjen e prodhimit të mbetjeve dhe vështirësi në mirë-administrimin e tyre për shkak të mungesës së burimeve të mjaftueshme financiare dhe mungesës së kapaciteteve. Nga studimi i projektit INPAEL prodhimi i mbetjeve në Krumë është 0.7 kg/ person/ditë. Në planin e menaxhimit të mjedisit Krumë 2012 norma mesatare e prodhimit është rreth 250 kg për banor/vit në zonat urbane dhe 170 kg në zonat rurale. Sipas këtij plani, norma në zonat urbane përpulthet me studimin e projektit INPAEL (0.7 kg), ndërsa në zonat rurale është 0.46 kg/person/ditë.²⁷ Nga këto tregues, në Has prodhohen rreth 4700 ton/vit mbetje familjare. Nuk ka të dhëna për sasinë e mbetjeve inerte dhe spitalore. Vendosja e koshave të rinj në qytetin e Krumës ka përmirësuar dukshëm grumbullimin e mbetjeve, por mungon selektimi në origjinë. Bashkia ka një sektor për grumbullimin dhe transportin e mbetjeve dhe përdor si vend të hedhjes së tyre, gropën grumbulluese Qafë-Barak, e cila është jashtë standardeve të kohës (pasi është një vend grumbullim i hapur dhe i pa rrethuar). Kjo përben një kërcënim për mjedisin, cilësinë e ajrit dhe shëndetin e banorëve. Nuk ka asnjë procedurë të veçantë për trajtimin e mbetjeve shëndetësore. Në zonat rurale trajtimi i pjesës më të madhe të mbetjeve bëhet duke i hedhur pa kriter anash rrugëve, kanaleve dhe duke i djegur ato në mjedis të hapur. Bashkia ka një rrjet kanalizimesh prej 28 180 ml në qytetin e Krumës, i cili është përgjithësisht në gjendje të mirë si pasojë e rikonstruksionit të plotë në magjistralin kryesor të ujërave të zeza. Disa probleme shqetësuese që vërehen janë: mungesa e ndërgjegjësimit të publikut për rrezikun nga mbetjet, derdhja e ujërave të zeza të patrajtuara direkt në lumin Kruma, amortizimi i kolektorit të ujërave të zeza në pjesën lindore të tij, mungesa e një rrjeti të organizuar të kanalizimeve dhe i trajtimit të ujërave të zeza në zonën rurale dhe mos pagesa e tarifës së pastrimit që sjell ulje të kapaciteteve financiare të bashkisë.

Që prej vitit 1996 administrimi i rrjetit rrugor rural është kryer nga këshilli i qarku, bashkia dhe komunat, ndërkohë administrimi i rrjetit shtetëror është kryer nga ARRSH. Të dhënat nga Bashkia Has tregojnë se rrjeti rrugor rural përbëhet nga 172 km, nga ku 12.5 km janë të asfaltuara dhe 159.9 km janë me çakëll. Ndërkohë, ekziston një mospërputhje në total prej 47.8 km nëse këto të dhëna krahasohen me dokumentin e reformës administrative²⁸ (124.2 km rrugë

²⁷ Përlllogaritjet e autorit.

²⁸ http://www.parlament.al/web/pub/aneks_tregues_infrastrukture_16987_1.pdf

rurale, nga ku 43 km rrugë rajonale dhe 81.2 km komunale). Në Has kalon rruga shtetërore²⁹ nr. 23 me gjatësi rreth 57 km. Vitet e fundit infrastruktura rrugore ka pësuar ndryshime të rëndësishme, si rezultat i rikonstruksionit dhe asfaltimit të rrugës shtetërore nr. 23 dhe të rrugës së Vlahnës me gjatësi 6 km. Megjithatë, rrjeti rrugor rural që lidh fshatrat me rrugën shtetërore ose me qendrat e njësive administrative, është në gjendje jo të mirë, i pa asfaltuar dhe me vështirësi kalimi gjatë stinës së dimrit. Mungesa e fondeve dhe kapaciteteve ka sjellë probleme në mënyrën e organizimit të mirëmbajtjes së rrugëve rurale ndër vite. Fondi prej 1,527,000 lekë i parashikuar në buxhetin e 2016 si transfertë specifike për rrugët është i pamjaftueshëm, prandaj duhen kërkuar burime të tjera (si nga të ardhurat e bashkisë apo nëpërmjet rritjes së pjesëmarrjes së komunitetit në mirëmbajtjen e sistemit rrugor rural). Gjithashtu vihet re mungesa e një strukture efektive që përgjigjet për mirëmbajtjen e sistemit rrugor rural. Shihet prioritar rikonstruksioni me asfaltim i rrugës së fshatit Zarisht, Gjinaj, Nikoliq, Dobrunë dhe rehabilitimi i një seri rrugësh të tjera. Këto rrugë do i'u mundësonin banorëve të fshatrave lëvizje të lirë, nxjerrjen e produkteve bujqësore e blegtorale në tregjet e Krumës, Kukësit apo Gjakovës, rritje të numrit të turistëve në zonat turistike, dhe qasje më të mirë në arsim, shëndetësi, shërbime sociale dhe informacion etj.

Nga viti 2016 e në vijim, bashkia do të jetë përgjegjëse për ndërtimin, rehabilitimin dhe mirëmbajtjen e ndërtesave arsimore të sistemit parauniversitar dhe për administrimin, rregullimin e sistemit arsimor parashkollor në kopshte dhe çerdhe. Në vitin shkollor 2015-2016, arsimi parauniversitar (niveli fillor dhe i mesëm i ulët) numëron 19 shkolla me 142 klasa dhe arsimi parauniversitar (niveli i mesëm i lartë) 2 shkolla me 26 klasa. Numri mesatar i nxënësve për klasë është 17.3 nxënës. Ky tregues është shumë i ulët në njësinë administrative Gjinaj, por edhe në shkolla të veçanta. Në shkollën Pusi i Thatë, nga klasa I deri V ndjekin mësimin 12 nxënës në një klasë me një mësues, në Dobrunë 11 nxënës në një klasë me një mësues. Në Domaj nga klasa I deri IX ndjekin mësimin 12 nxënës në tre klasa me tre mësues, në Myç-Has ndjekin mësimin 18 nxënës në tre klasa me katër mësues. Numri i ulët mesatar i nxënësve për klasë vjen për shkak të largësisë mes nxënësve dhe shkollave dhe rrit koston financiare të bashkisë për nxënës (koston e mirëmbajtjes, ruajtjes dhe ngrohjes). Disa shkolla kanë nevojë për riparime dhe rikonstruksione si në Tregtan, Vlahën etj., si dhe ndërtim palestere dhe kënd lojrash për fëmijët në Krumë. Në buxhetin e vitit 2016 janë parashikuar si transfertë specifike për arsimin parauniversitar 2,321,000 lekë dhe arsimin parashkollor 25,385,000 lekë. Kjo transfertë është e pamjaftueshme për mirëmbajtjen dhe zgjidhjen e problemeve që mbart infrastruktura arsimore.

Infrastruktura shëndetësore është e organizuar në një spital me 24 shtretër dhe në 4 Qendra shëndetësore (një në çdo ish-njësi) me ambulancat nëpër fshatra të cilat janë të tipit A1, T1 dhe T2. Një pjesë e konsiderushme e ambulancave janë në gjendje jo të mirë dhe nevojitet një vlerësim në tërësi i tyre dhe planifikim të fondeve për riparimin e tyre.

²⁹ <http://www.arrsh.gov.al/te-ngarkuara/pdf/Rrjeti-Rrugorr-Kombetar.pdf>

4.6 Konkluzionet

Bashkia Has ka një popullsi relativisht të re. Për shkak të migrimit të brendshëm dhe të jashtëm popullsia ka shfaqur tendenca tkurrjeje në shifra 14%. Në lidhje me nivelin arsimor, në bashki ka një numër më të vogël personash me arsim të mesëm dhe të lartë në raport me qarkun dhe vendin.

Pozita gjeografike e bashkisë dhe kushtet klimatike janë të përshtatshme për zhvillimin e bujqësisë, blegtorisë, industrisë minerare, shërbimeve, turizmit, peshkimit dhe të grumbullimit të bimëve mjekësore. Ka shumëllojshmëri resursh natyrore të papërtëritshme si krom, bakër, hekur-nikel, nikel-silikate dhe minerale ndërtimore (argjila dhe gëlqerore) dhe resurse natyrore të përtëritshme si tokë bujqësore, pyje, kullota, burime hidrike, bimë mjekësore, florë e faunë të egër. Bashkia ndodhet në një krahinë etno-gjeografike të pasur historikisht dhe me karakteristika të veçanta në kulturë, traditë, veshje dhe valle.

Një seri dokumentesh të zhvillimit ekonomik, strategji apo plane zhvillimi kanë qenë në përdorim nga ish-njësitë e qeverisjes vendore. Në asnjë nga ish-NJQV-të nuk ka patur agjenci të zhvillimit vendor apo praktika të zhvillimit vendor të udhëhequr nga komuniteti, siç janë grupet lokale të veprimit. Bashkia mund të përfitojë fonde për projekte zhvillimi nga fondi i rajoneve, fondet e turizmit dhe të bashkëpunimit ndërkuftar. Ka një angazhim të fortë të drejtuesve vendorë për një zhvillim të qendrueshëm ekonomik, social dhe mjedisor.

Pjesëmarrja e balancuar e burrave dhe grave në vendimmarrje është shumë larg kërkesave të ligjit “Për barazinë gjinore në shoqëri”. Vetëm një grua është anëtare e këshillit bashkiak, ndërsa në administratën bashkiake 24% janë gra. Në arsimin parauniversitar vetëm 5 nga 18 drejtuesit janë gra.

Bujqësia është e organizuar në ekonomi tipike të vogla mikse. Rreth 28.8% e të punësuarve janë të angazhuar në këtë sektor. Bujqësia vuan nga problemet e ndarjes së tokës bujqësore, fragmentarizimit të fermave, amortizimit të sistemit të ujitjes dhe skemës së papërshtatshme të menaxhimit të tij, mbisundimit të mentalitetit individual dhe mungesës së qasjeve të punës (procese) në grup. Çdo familje i kushton një rëndësi dhe kujdes të veçantë ruajtjes dhe mbarështimit të blegtorisë. Në zonë mbarështohet dhia e Hasit me cilësi të veçanta për qumësht dhe mish. Blegtoria vuan për mungesë lerash uji, mundësi të përpunimit, promovimit dhe markës së produkteve bio të zonës.

Vitet e fundit infrastruktura rrugore ka pësuar ndryshime pozitive, por rrjeti rrugor rural është ende në gjendje jo të mirë, i pa asfaltuar dhe me vështirësi kalimi gjatë stinës së dimrit. Infrastruktura arsimore dhe shëndetësore ka nevojë për mirëmbajtje dhe përmirësime të mëtejshme. Numri mesatar i nxënësve për klasë është shumë i ulët dhe kjo rrit koston financiare të bashkisë për nxënës (koston e mirëmbajtjes, ruajtjes dhe ngrohjes).

Varfëria apo përjashtimi social është shumë shqetësues në Has. Rreth 63.1% e forcës punëtore 15 vjeç e lart është e papunë. Niveli i papunësisë së grave dhe të rinjve është veçanërisht shqetësues. Rreth 61.1% e grave janë të papuna. Ndërkohë, papunësia tek të rinjtë e moshës 15-24 vjeç arrin në 83.3%. Shkalla e lartë e papunësisë vjen nga mungesa e njohurive, përvojës, teknologjisë dhe kapaciteteve për shfrytëzimin e resurseve të shumta që janë në territor. Rreth 37.3% e familjeve të Hasit janë në skemën e programit të ndihmës ekonomike.

Hasi ka numrin më të vogël të bizneseve për 1000 banorë në rajon (12 biznese për 1000 banorë). Vihet re mungesa e skemave mbështetëse (të granteve) për bizneset e shërbimeve, turizmit, agro-përpunimit, të promovimit dhe marketimit të resurseve dhe produkteve të zonës.

Kapacitetet financiare të bashkisë janë më të ultat në nivel qarku. Nga viti 2011 këto kapacitete kanë pësuar përmirësime të lehta. Në buxhetin e bashkisë nuk derdhet renta minerare. Vjelja e taksës mbi pasurinë dhe tarifën e pastrimit paraqitet në shifra të ulëta për shkak të pamundësisë financiare të familjeve.

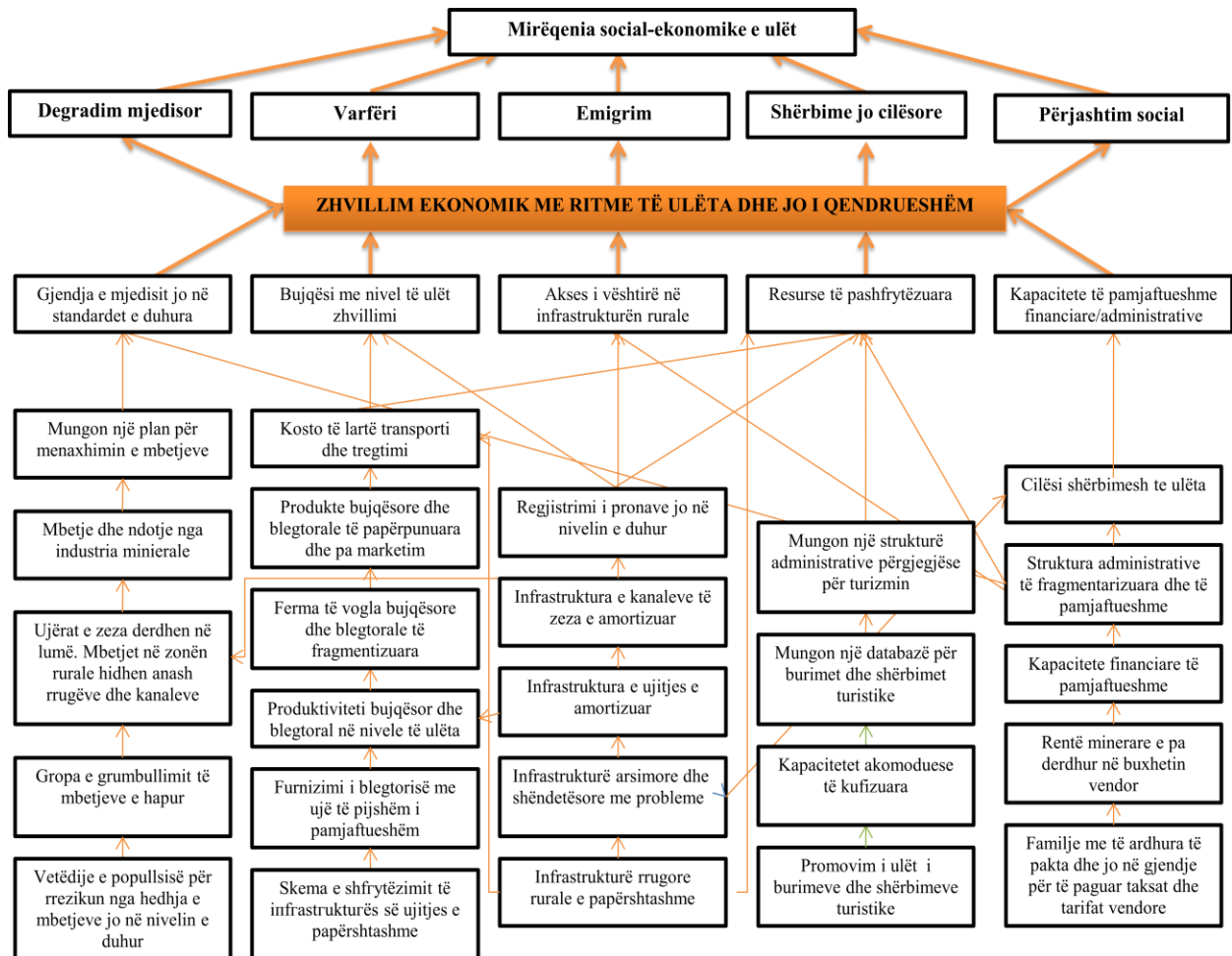
Furnizimi me ujë të pijshëm është larg standardeve dhe objektivave të vendosura në Strategjinë Kombëtare të Furnizimit me Ujë 2011-2017. Vetëm për 33.9% të popullsisë së bashkisë mbulohet furnizimi me ujë nga Sh.A Ujësjellësi. Për këtë kategori popullsie vazhdimësia e shërbimit të furnizimit me ujë (orë/ditë) është 7-8 orë, ndërkohë që Strategjia kombëtare për 2015 ka si tregues 16 orë dhe për 2016 18 orë.

Shërbimi i administrimit të mbetjeve shoqërohet me shumë probleme. Gropa e grumbullimit është e hapur dhe jashtë kërkesave të kohës duke përbërë kërcënim për mjedisin, cilësinë e ajrit dhe shëndetin e banorëve. Nuk ka asnjë procedurë të veçantë të trajtimit të mbetjeve shëndetësore. Në zonat rurale trajtimi i pjesës më të madhe të mbetjeve bëhet duke i hedhur pa kriter anash rrugëve, kanaleve dhe duke i djegur ato në mjedis të hapur. Ujërat e zeza të patrajuara derdhen direkt në lumin Kruma dhe në përrenjtë e zonës.

5. Përcaktimi i problemeve dhe i prioriteteve afatshkurta operationale

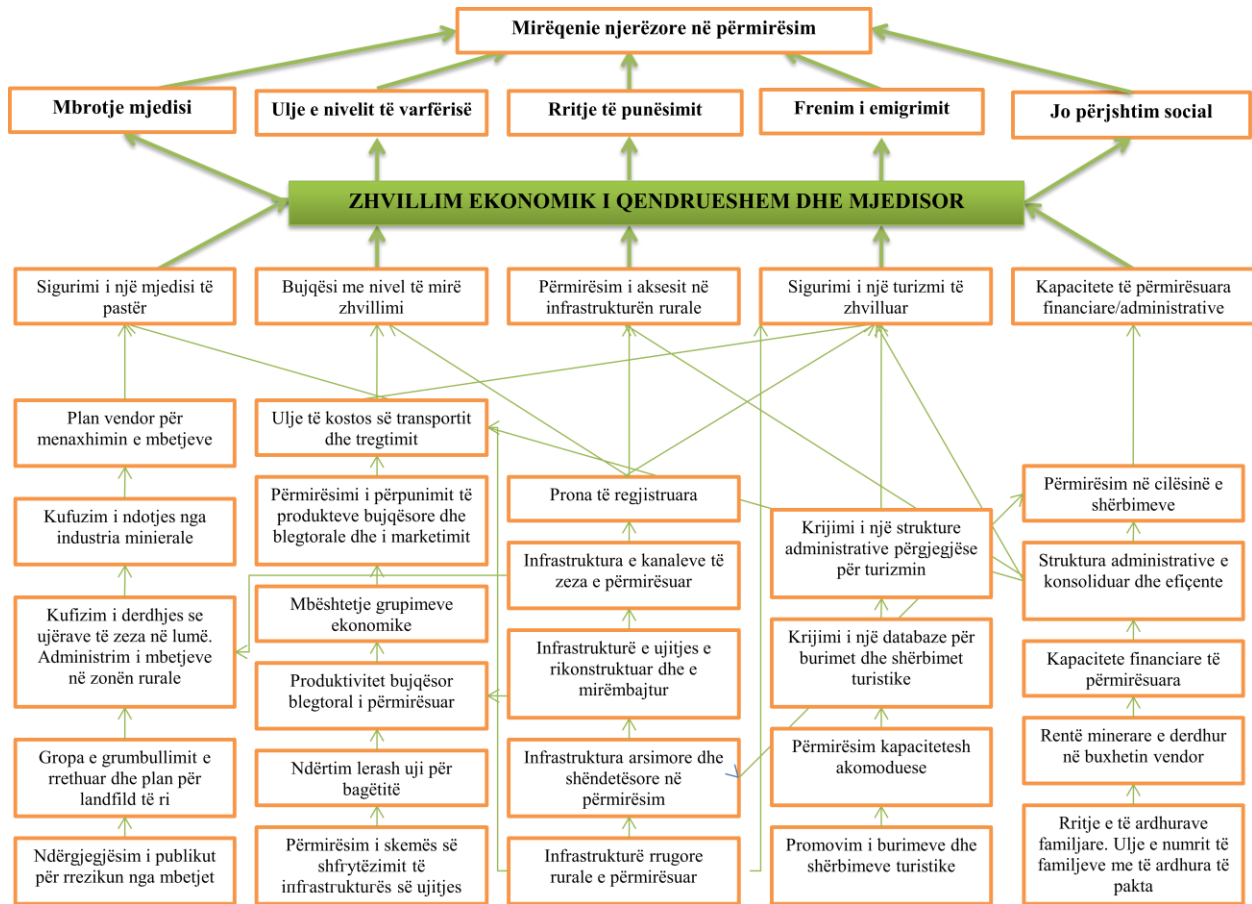
Për analizën e problemeve u përdor metoda “Analiza në trajtë peme e problemit” që përfshin përcaktimin e problemeve kryesore dhe krijimin e lidhjeve shkak-pasojë-problem-efekt. Qëllimi kryesor i analizës ishte identifikimi dhe adresimi i vazhdueshëm i shkaqeve bazë (dhe jo i simptomave të problemit).

Në vijim pema e analizës së problemit:



Për përcaktimin e objektivave dhe prioriteteve operationale u përdor “Pema e objektivave ose e zgjidhjeve”, e cila në thelb është vazhdim i pemës së problemeve. Ajo ndjek rrënjët e problemit dhe përpqet t’i “kurojë” ato duke çuar në zgjidhjen e vetë problemit. Formulimi i objektivave fillon me shndërrimin e problemeve, shkaqeve dhe efekteve në fjali pozitive, duke ngritur një pemë “pozitive”.

Në vijim pema e objektivave/prioriteteve:



Analiza nëpërmjet “Pemës së problemit” dhe “Pemës së objektivave/zgjidhjeve” përcaktoi si probleme kryesore: (i) qasjen e vështirë në infrastrukturën rurale; (ii) nivelin e ulët të zhvillimit bujqësor dhe blegtoral; (iii) resurset dhe shërbimet turistike të pashfrytëzuara për zhvillimin e turizmit; (iv) gjendjen mjedisore në standardet jo të duhura; dhe (v) kapacitetet administrative dhe financiare të pamjaftueshme.

Zgjidhja e këtyre problemeve synohet të arrihet nëpërmjet objektivit: Nxitja e zhvillimit të qendrueshëm ekonomik, social dhe mjedisor të udhëhequr nga komuniteti.

Realizimi i objektivit të sipërcituar do të kryet nëpërmjet pesë prioriteteve operationale:

1. Përmirësimi i qasjes në infrastrukturë dhe shërbime.
2. Rritja e kapaciteteve administrative/financiare të bashkisë.

3. Sigurimi i një mjedisi të pastër.
4. Sigurimi i një zhvillimi të qendrueshëm bujqësor dhe blegtoral.
5. Përmirësimi i shfrytëzimit të resurseve dhe shërbimeve turistike.

Prioriteti 1

“Përmirësimi i qasjes në infrastrukturë dhe shërbime” do të arrihet nëpërmjet:

- përmirësimi të infrastrukturës rrugore/arsimore/shëndetësore/turistike;
- ndërtimit dhe përmirësimi të ujësjellësave;
- përmirësimi të infrastrukturës social-kulturore;
- përcaktimit të një strukture efikase mirëmbajtëse;
- ngritjes së njësisë së projekteve për përgatitje dhe aplikim tek fondi i rajoneve, projektet IPA dhe tek donatorë të ndryshëm;
- ngritjes së paktit territorial të punësimit.

Prioriteti 2

“Rritja e kapaciteteve administrative/financiare” do të arrihet nëpërmjet:

- ngritjes së një administrate të konsoliduar, frytdhënëse dhe të barazpeshuar nga ana gjinore;
- hartimit të një plani për trajnim të vazhdueshëm të administratës;
- ngritjes së One-Stop Shop (uan stop shop) për shërbimet administrative;
- hartimit dhe miratimit të një pakete të re fiskale;
- përcaktimit të skemave të përshtashme për mbledhjen e taksave dhe tarifave vendore.

Prioriteti 3

“Sigurimi i një mjedisi të pastër” do të arrihet nëpërmjet:

- hartimit dhe miratimit të një plani vendor për menaxhimin e mbetjeve;
- rikonfigurimin e strukturës për grumbullimin dhe administrimin e mbetjeve;
- hartimit të një studimi fizibiliteti për ndërtimin e një landfildi (vend grumbullimi) të vogël;
- rrethimit të gropës së grumbullimit të mbetjeve;
- rikostruksionit të kanaleve të ujërave të zeza;
- miratimit të rregullave dhe standardeve për depozitimin e mbetjeve familjare në zonën rurale.

Prioriteti 4

“Sigurimi i një zhvillimi të qendrueshëm bujqësor dhe blegtoral” do të arrihet nëpërmjet:

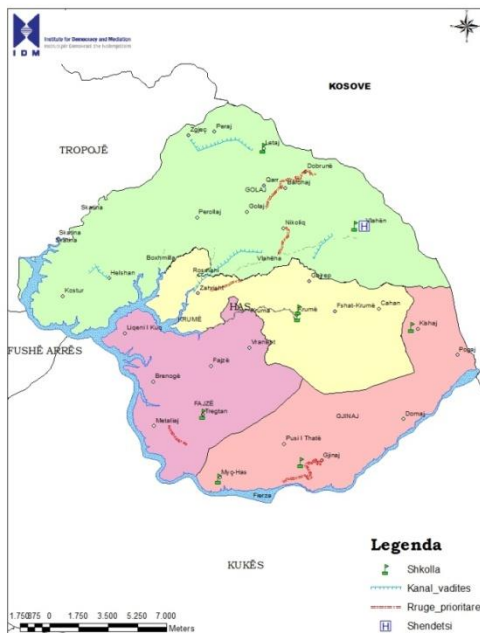
- rehabilitimit dhe përmirësimi të sistemit të ujitjes;
- rishikimit të skemës së menaxhimit dhe mirëmbajtjes të infrastrukturës së ujitjes;
- përmirësimi të sistemit të marketingut, agro-përpunimit;
- sigurimit të së drejtës së pronësisë nëpërmjet zgjidhjes së problemeve të regjistrimit të saj;
- parandalimit të erozionit të tokës bujqësore;
- mbështetjes së krijimit të grupimeve ekonomike bujqësore dhe blegtorale;
- krijimit dhe administrimit të skemave të granteve për bujqësinë e zhvillimin rural;
- rivitalizimit të strukturave administrative të menaxhimit të ujërave;

- ngritjes së agjencisë së zhvillimit vendor ose praktikave të zhvillimit vendor të udhëhequr nga komuniteti, siç janë grupet lokale të veprimit.

Prioriteti 5

“Përmirësimi i shfrytëzimit të resurseve dhe shërbimeve turistike” do të arrihet nëpërmjet:

- përmirësimi të infrastrukturës rrugore dhe të sinjalistikës turistike;
- ngritjes së një strukture administrative përgjegjëse për turizmin në bashki;
- përgatitjes së një plan-veprimi mbi zhvillimin e turizmit të natyrës dhe atij rural;
- promovimit intensiv të resurseve të larmishme natyrore dhe trashëgimisë së pasur kulturore e historike të Hasit;
- përmirësimi të kapaciteteve të akomodimit dhe rritjes së kulturës dhe cilësisë së shërbimit të mikpritjes;
- përcaktimit të standardeve mjedisore për zonat me përparësi zhvillimin e turizmit;
- ndërtimit të websitit të bashkisë me një site mbi turizmin;
- ngritjes dhe aplikimit të skemave mbështetëse financiare (granteve) për sipërmarrësit në fushën e turizimit.



Vizioni

Hasi në mirëqenie e prosperitet të vazhdueshëm, i pastër, i gjelbër, i sigurt e mikpritës për të gjithë.

Një ndërthurje e vlerave historike dhe kulturore me resurset natyrore dhe turistike për një zhvillim të qendrueshëm ekonomik, social dhe mjedisor të udhëhequr nga komuniteti.

Hasi i vlerave dhe traditës kombëtare.

Figura 2 Paraqitja e prioriteteve në hartë

6. Plani Operacional

Prioriteti operacion	Projekti konkret	Grupi i synuar	Periudha e zbatimit	Kosto e përafërt/Lekë	Përgjegjës dhe zbatues	Burimet financiare	Metoda e zbatimit	Impakti i pritshëm
1. Përmirësimi i aksesit në infrastrukturë dhe shërbime	1.1- Infrastruktura rrugore							
	Sistemimi, asfaltimi i rrugës së fshatit Zahrisht	783 banorë	2016	100000	Bashkia	Bashkia Fondi i Rajoneve	Metoda e investimeve publike	Përmirësimi i shërbimit të transportit, rritja e aksesit drejt tregjeve dhe shërbimeve bazë
	Reabilitimi i rrugës Tobël-Metaliaj	415 banorë	2018	50000	Bashkia	Bashkia Fondi i Rajoneve	Metoda e investimeve publike	Përmirësimi i shërbimit të transportit, rritja e aksesit drejt tregjeve, zonës turistike të liqenit të Fierzës dhe shërbimeve bazë
	Sistemimi, asfaltimi i rrugës së fshatit Gjinaj	354 banorë	2018-19	60000	Bashkia	Bashkia Fondi i Rajoneve	Metoda e investimeve publike	Përmirësimi i shërbimit të transportit, rritja e aksesit drejt tregjeve dhe shërbimeve bazë
	Sistemimi, asfaltimi i rrugës së fshatit Nikoliq	1207 banorë	2017-19	80000	Bashkia	Bashkia Fondi i Rajoneve	Metoda e investimeve publike	Përmirësimi i shërbimit të transportit, rritja e aksesit drejt tregjeve dhe shërbimeve bazë
	Sistemimi, asfaltimi i rrugës së fshatit Dobrunë	2557 banorë	2018-19	140000	Bashkia	Bashkia Fondi i Rajoneve IPA (CBC)	Metoda e investimeve publike ose të IPA (CBC)	Përmirësimi i shërbimit të transportit, rritja e aksesit drejt tregjeve dhe shërbimeve bazë. Krijimi i infrastrukturës së përshtatshme për lidhjen me Kosovën
	Ndërtimi i urës (4m) midis fshatrave Bardhaj dhe Prollaj për kalim të nxënësve	1158 banorë	2017	2000	Bashkia	Bashkia Fondi i Rajoneve	Metoda e investimeve publike	Përmirësimi i shërbimit të transportit të nxënësve dhe banorëve. Rritja e sigurisë për nxënësit. Rritja e aksesit ndaj shërbimeve bazë
	1.2- Ujësjellësa							
	Ndërtimi i ujësjellësit në fshatin Zahrisht dhe fshatin Krumë	2115 banorë	2016	99000	Bashkia	Bashkia Fondi i Rajoneve FSHZH	Metoda e investimeve publike	Përmirësimi i kushteve të jetesës, veçanërisht për gratë dhe të moshuarit. Furnizimi me ujë të pijshëm (higjienikisht më të pastër)
	Rikonstruksioni i ujësjellësit në fshatin Cahan	183 banorë	2017	10000	Bashkia	Bashkia Fondi i Rajoneve FSHZH	Metoda e investimeve publike	Përmirësimi i kushteve të jetesës, veçanërisht për gratë dhe të moshuarit. Furnizimi me ujë të pijshëm (higjienikisht më të pastër)

	Ndërtimi i ujësjellësit në fshatin Zgjec	283 banorë	2018	45000	Bashkia	Bashkia Fondi i Rajoneve FSHZH	Metoda e investimeve publike	Përmirësimi i kushteve të jetesës, veçanërisht për gratë dhe të moshuarit. Furnizimi me ujë të pijshëm (higjienikisht më të pastër)
	Rikonstruksioni i ujësjellësit në lagjen Pekaj, Krumë	2100 banorë	2019	7500	Bashkia	Bashkia Fondi i Rajoneve FSHZH	Metoda e investimeve publike	Përmirësimi i kushteve të jetesës, veçanërisht për gratë dhe të moshuarit. Furnizimi me ujë të pijshëm (higjienikisht më të pastër)
	Rikonstruksioni i linjës së ujësjellësit Cahan-Mujë-Dajç	291 banorë	2019	20000	Bashkia	Bashkia Fondi i Rajoneve FSHZH	Metoda e investimeve publike	Përmirësimi i kushteve të jetesës, veçanërisht për gratë dhe të moshuarit. Furnizimi me ujë të pijshëm (higjienikisht më të pastër)
	Rikonstruksioni i rrjetit shpërndarës të ujit të pijshëm nga rrjeti dytësor tek konsumatorët familjarë	500 konsumatorë familjarë	2017-19	28000	Bashkia	Bashkia Fondi i Rajoneve FSHZH Donator	Metoda e investimeve publike ose të specifikuar nga donatori	Përmirësimi i furnizimit me ujë të pijshëm të 500 konsumatorëve familjarë. Rritja e treguesve financiarë të Ujësllësit. Zvogëlimi i humbjeve në rrjet
	Rehabilitimi i kanalit të ujërave të larta në pjesën lindore të qytetit të Krumës	5670 banorë	2019	35000	Bashkia	Bashkia Fondi i Rajoneve FSHZH	Metoda e investimeve publike	Përmirësimi i cilësisë së jetës dhe mjedisit
	Ndërtimi i ujësjellësit në fshatin Tregtan	651 banorë	2019	25000	Bashkia	Bashkia Fondi i Rajoneve FSHZH	Metoda e investimeve publike	Përmirësimi i kushteve të jetesës, veçanërisht për gratë dhe të moshuarit. Furnizimi me ujë të pijshëm (higjienikisht më të pastër)
	1.3 Infrastruktura shkollore							
	Ndërtimi i një shkolle 9-vjeçare në Letaj	105 nxënës dhe 9 mësues	2018	55000	Bashkia	Bashkia Fondi i Rajoneve	Metoda e investimeve publike	Përmirësimi i kushteve për arsimim të 105 nxënësve
	Rikonstruksioni i çatisë së konviktit	140 nxënësve	2019	22000	Bashkia	Bashkia Fondi i Rajoneve	Metoda e investimeve publike	Përmirësimi i kushteve të banimit të nxënësve konviktor (Nr...)
	Rikonstruksioni i shkollës Tregtan	118 nxënës 10 mësues	2016	31000	Bashkia	Bashkia Fondi i Rajoneve	Metoda e investimeve publike	Përmirësimi i kushteve për arsimim të 118 nxënësve

Rikonstruksioni i shkollës Gjinaj	80 nxënës dhe 7 mësues	2018	2000	Bashkia	Bashkia Fondi i Rajoneve	Metoda e investimeve publike	Përmirësimi i kushteve për arsimim të 80 nxënësve
Rikonstruksioni i ambienteve higjienosanitare të shkollës Vlahën	137 nxënës dhe 13 mësues	2017	21000	Bashkia	Bashkia Fondi i Rajoneve Donator	Metoda e investimeve publike ose e specifikuar nga donatori	Përmirësimi i kushteve higjieno sanitare të 137 nxënësve dhe 8 mësuesve
Hapja e dy kopshteve (Kishaj, Muç-Has)	24 fëmijë	2017	3500	Bashkia	Bashkia Donator	Metoda e investimeve publike	Përgatitja e 24 fëmijëve për arsimin
Ndërtimi i palestrës së shkollës së mesme Krumë	702 nxënës dhe 41 mësues	2017-18	60000	Bashkia	Bashkia Fondi i Rajoneve Donator	Metoda e investimeve publike ose e specifikuar nga donatori	Përmirësimi i kushteve për aktivitete sportive të 702 nxënësve dhe të 7600 banorëve
1.4 Infrastruktura social kulturore							
Rikonstruksioni i shtëpisë muze, Krumë	Admnistrata e bashkisë	2016	35000	Bashkia	Bashkia Donatorë	Metoda e investimeve publike ose e specifikuar nga donatori	Ruajtja dhe promovimi i vlerave kulturore e historike, si dhe rritja e aktiviteteve argëtuese
Ndërtimi i këndit të lojrave për fëmijë në qytetin Krumë.	323 fëmijë	2017	12000	Bashkia	Bashkia Donatorë Bisnesi	Metoda e investimeve publike ose e specifikuar nga donatori	Përmirësimi i cilësisë së jetës së fëmijëve
Krijimi i qendrës për fëmijët me probleme zhvillimi dhe aftësi të kufizuar	123 fëmijë	2017	2000	Bashkia	Bashkia Donatorë	Metoda e investimeve publike ose e specifikuar nga donatori	Përmirësimi i cilësisë jetës së fëmijëve me probleme zhvillimi dhe aftësi të kufizuar
Krijimi i qendrës së gruas	Gratë	2016	2001	Bashkia	Bashkia Donatorë	Metoda e investimeve publike ose e specifikuar nga donatori	Përmirësimi i statusit dhe cilësisë së jetës së grave

	Krijimi i qendrës për moshën e tretë	1257 persona të moshës së tretë	2016	8000	Bashkia	Bashkia Donatorë	Metoda e investimeve publike ose e specifikuar nga donatori	Përmirësimi i cilësisë së jetës të moshës së tretë
	Ndërtimi i një ambienti social polivalent në fshatin Vlahën	137 fëmijë	2017	20000	Bashkia	Bashkia	Metoda e investimeve publike ose e specifikuar nga donatori	Përmirësimi i cilësisë së jetës së fëmijeve
	Ngritja e paktit territorial të punësimit	Të papunët	2018	4200	Bashkia	Bashkia Donatorë ILO	Metoda e specifikuar nga donatori	Rritja e numrit të të punësuarve
2. Rritja e kapaciteteve administrative/financiare	Ndërtimi i zyrave one stop shop Krumë	13325 banorë	2017	14000	Bashkia	Bashkia Qeveria	Metoda e investimeve publike	Rritja e cilësisë së shërbimeve administrative
	Ndërtimi i zyrave one stop shop Golaj	8439 banorë	2018	7000	Bashkia	Bashkia Qeveria	Metoda e investimeve publike	Rritja e cilësisë së shërbimeve administrative
	Krijimi i regjistrit elektronik të pasurisë për efekt të taksës së pasurisë	Zyra e tatim taksave	2016	2800	Bashkia	Bashkia	Metoda e investimeve publike	Krijimi i regjistrit dhe rritja e të ardhurave në bashki
	Rritja e kapaciteteve të administratës	20 nëpunës	2016-2018	2500	Bashkia	Bashkia	Metoda e menaxhimit publik	20 nëpunës të trainuar dhe të çertifikuar
	Ngritja e grupeve lokale të veprimit	Administrata e bashkisë	2017	6000	Bashkia	Bashkia Donatorë	Metoda e investimeve publike ose e specifikuar nga donatori	Krijimi i instrumentit për zhvillimin të udhëhequr nga komuniteti
	Krijimi i regjistrit elektronik të pronave të bashkisë	Zyra e AP	2017	2800	Bashkia	Bashkia	Metodat e menaxhimit publik	Përmirësimi i administrimit të pronave
3. Sigurimi i mjedisit të pastër	Rehabilitimi i lumit Kruma-Përroit të Tërshenës	4171 banorë	2016-19	78000	Bashkia	Bashkia Fondi i Rajoneve Donatorë	Metoda e investimeve publike ose e specifikuar nga donatori	Përmirësimi i mjedisit, mbrotja nga gërryrjet dhe erozioni. Nxitja e turizmit

	Hartimi dhe miratimi i planit vendor për menaxhimin e m betjeve	21764 banorë	2107	2800	Bashkia	Bashkia Donatorë	Metoda e investimeve publike ose e specifikuar nga donatori	Krijimi i instrumentave për menaxhimin e mjedisit
	Studimi i fizibilitetit për ndërtimin e një landfildi të vogël	21764 banorë	2016	800	Bashkia	Bashkia Donatorë	Metoda e investimeve publike ose e specifikuar nga donatori	Krijimi i instrumentave për grumbullimin dhe administrimin e mbetjeve
	Rehabilitimi i kolektorit të ujërave të zeza në pjesën lindore të qytetit të Krumës 800 ml	5703 banorë	2017	35000	Bashkia	Bashkia Fondi i Rajoneve Donatorë	Metoda e investimeve publike ose e specifikuar nga donatori	Përmirësimi i mjedisit dhe shëndetit për qytetarët
	Rrethimi i gropës së grumbullimit të mbetjeve	7500 banorë	2016	30000	Bashkia	Bashkia Donatorë	Metoda e investimeve publike ose e specifikuar nga donatori	Përmirësimi i mjedisit dhe shëndetit për qytetarët
	Përcaktimi dhe ndërtimi i vendeve të grumbullimit të mbetjeve në zonat me përparësi turizmi	21764 banorë	2016	700	Bashkia	Bashkia Donatorë	Metoda e investimeve publike ose e specifikuar nga donatori	Përmirësimi i mjedisit dhe mbështetja për aktivitete turistike
	Organizimi i evenimenteve “Mjedis i Pastër”	21764 banorë	2016-2019	500	Bashkia	Bashkia Donatorë	Metoda e investimeve publike ose e specifikuar nga donatori	Ndërgjegjësimi i publikut për çështjet mjedisore
	4.Sigurimi i një zhvillimi të qëndrueshëm bujqësor dhe blegtoral	Rehabilitimi i kanalit ujitës Helshan 4	280 fermerë	2018	23800	Bashkia	Bashkia Fondi i Rajoneve Ministria e Bujqësisë	Metoda e investimeve publike
Rehabilitimi i kanalit ujitës Letaj-Zgjec		321 fermerë	2017	35000	Bashkia	Bashkia Fondi i Rajoneve Ministria e Bujqësisë	Metoda e investimeve publike	Rritja e sipërfaqjeve të vaditura. Rritja e rendimenteve bujqësore dhe të ardhurave publike

Rehabilitimi i kanalit ujitës Planë-Zahrisht	360 fermerë	2017	16800	Bashkia	Bashkia Fondi i Rajoneve Ministria e Bujqësisë	Metoda e investimeve publike	Rritja e sipërfaqjeve të vaditura. Rritja e rendimenteve bujqësore dhe të ardhurave
Rehabilitimi i ushqyesit Llakaj	573 fermerë	2016	25200	Bashkia	Bashkia Fondi i Rajoneve Ministria e Bujqësisë	Metoda e investimeve publike	Rritja e sipërfaqjeve të vaditura. Rritja e rendimenteve bujqësore dhe të ardhurave
Ndërtim lere uji në fshatin Gjinaj	120 blegtorë	2016	1400	Bashkia	Bashkia Donatorë Ministria e Mjedisit	Metoda e investimeve publike ose e specifikuar nga donatori	Sigurimi i ujit të pijshëm për rritjen e numrit të krerve dhe rendimenteve blegtorale
Ndërtim lere uji në fshatin Mujaj -Dajc	68 blegtorë	2017	1400	Bashkia	Bashkia Donatorë Ministria e Mjedisit	Metoda e investimeve publike ose e specifikuar nga donatori	Sigurimi i ujit të pijshëm për rritjen e numrit të krerve dhe rendimenteve blegtorale
Projekt nxitës për krijimin e markës tregtare kolektive të mishit të kecit dhe djathit të dhisë	Blegtorët e Gjina dhe Cahanit	2017	2000	Bashkia	Donatorë	Metoda e specifikuar nga donatori	Rritja e vlerës së produktit dhe të ardhurave
Organizimi i dy panairove bujqësore blegtorale	Blegtorët dhe fermerët	2016-2017	1000	Bashkia	Bashkia Donator Biznes	Metoda e specifikuar nga donatori	Promovimi i produkteve
Ngritja e agjencisë së zhvillimit vendor	Zyra e Progr-Zhvillimit	2017	5000	Bashkia	Bashkia Donatorë	Metoda e specifikuar nga donatori	Ngritja e instrumentave të zhvillimit
Ngritja e një pike frigoriferike magazinimi e grumbullimi nga bashkia	Fermerët	2107	6500	Bashkia	Bashkia Donatorë Biznesi	Metoda e specifikuar nga donatori	Ruajta e produkteve dhe rritja e vlerës së tyre
Blerja e një konteneri ftohës për grumbullimin e qumështit	Blegtor	2016	2800	Bashkia	Bashkia Donatorë Biznesi	Metoda e specifikuar nga donatori	Ruajta e qumështit dhe rritja e vlerës së tij

	Ngritja e një pike për përpunimin e mollës dhe kumbullës	Kultivuesi e mollës dhe kumbules	2019	11000	Bashkia	Bashkia Donatorë Biznesi	Metoda e specifikuar nga donatori	Ruajtja e produkteve dhe rritja e vlerës së tyre
	Krijimi dhe funksionimi i skemave të granteve për bujqësinë e blegtorinë	Fermerët dhe blegtorët	2017	2800	Bashkia	Bashkia	Metoda e investimeve publike	Fuqizimi i fermerëve dhe blegtorëve. Rritja e rendimeteve dhe të ardhurave
	Hapja e kurseve profesionale	Të papunët	2016	3000	Bashkia	Bashkia Zyra e punës	Metoda e menaxhimit publike	Përgatitja e të papunëve për tregun e punës
	Ngritja e një baxhoje në Gjinaj	Blegtorët e Gjinaj	2016	3000	Bashkia	Bashkia Donatorë Biznesi	Metoda e specifikuar nga donatori	Krijimi i zinxhirit të vlerës dhe rritja e të ardhurave
5. Përmisimi i shfrytëzimit të resurseve dhe shërbimeve turistike	Miratimi i planit të veprimit mbi zhvillimin e turizmit të natyrës dhe rural	Admnistrata e bashkisë	2018	2000	Bashkia	Bashkia	Metoda e investimeve publike	Krijimi i një instrumenti për zhvillimin e turizmit të natyrës dhe rural
	Përmirësimi i infrastrukturës sinjalistike turistike	Vizitorët	2019	5000	Bashkia	Bashkia Fondi i Rajoneve Ministria e Turizmit	Metoda e investimeve publike	Përmirësimi i infrastrukturës turistike, rritja e numrit të vizitorëve
	Ndërtimi i faqes (website) së bashkisë	Bashkia	2016	1000	Bashkia	Bashkia	Metoda e investimeve publike	Rritja e informacionit dhe shërbimit ndaj qytetarëve
	Ngritja e skemës së granteve dhe mbështetje e sipërmarrësve në fushën e turizmit	Bizneset turistike	2017	1500	Bashkia	Bashkia	Metoda e investimeve publike	Fuqizimi i bizneseve turistike. Rritja e numrit të vizitorëve dhe e të ardhurave
	Ndërtimi i regjistrit elektronik të resurseve turistike	Bizneset turistike		500	Bashkia	Bashkia	Metoda e investimeve publike	Administrimi më i mirë i resurseve turistike

	Organizimi i evenimenteve në promovim të resurseve të larmishme natyrore dhe trashëgimisë së pasur kulturore e historike	Bizneset turistike	2016-2019	1500	Bashkia	Bashkia Donatorë Biznesi	Metoda e investimeve publike ose e specifikuar nga donatori	Promovimi i produkteve dhe resurseve turistike
	Ngritja e strukturës administrative përgjegjëse për turizmin në bashki	Administrata e bashkisë	2016	2000	Bashkia	Bashkia	Metoda e investimeve publike	Administrimi më i mirë i turizmit
	Ndërtimi i shtigjeve për të "Shpella e Pllumave"	Turistët	2019	5000	Bashkia	Bashkia Fondi i Rajoneve Ministria e Turizmit Donatorë	Metoda e investimeve publike ose e specifikuar nga donatori	Përmirësimi i infrastrukturës turistike, rritja e numrit të vizitorëve

7. Plani Operacional i Zhvillimi Lokal në kuadrin e planifikimit strategjik dhe territorial

Ligji nr. 139/2015 “Për vetëqeverisjen vendore” u jep bashkive kompetenca dhe përgjegjësi në lidhje me hartimin e planeve strategjike e të programeve për zhvillimin ekonomik vendor; organizimin e shërbimeve në mbështetje të zhvillimit ekonomik; planifikimin, administrimin, zhvillimin dhe kontrollin e territorit; mbështetjen për zhvillimin e biznesit të vogël; si dhe për planifikimin, administrimin, zhvillimin e disa shërbimeve kryesore për qytetarët dhe të infrastrukturës vendore rrugore/arsimore/shëndetsore/bujqësore etj.

Në referencë të këtij ligji:

- POZHL nuk e shikon zhvillimin vendor të izoluar dhe përgjegjësi ekskluzive të bashkisë, por si një përgjegjësi e të gjithë aktorëve të bashkisë, institucioneve të dekoncentruara, komunitetit sipërmarrës dhe shoqërisë civile në territor.
- Filozofia e përdorur në procesin e hartimit të POZHL ishte ndërveprimi dhe partneriteti mes të gjithë aktorëve duke i dhënë bashkisë qasjen e duhur edhe për proceset e tjera të planifikimit strategjik dhe territorial.
- POZHL mori në konsideratë të gjithë dokumentat e planifikimit dhe zhvillimit në përdorim nga ish-njësitë vendore.
- POZHL nxori në pah vizionin, prioritetet operationale dhe projektet prioritare të komunitetit të bashkisë Has duke i dhënë një instrument të rëndësishëm afatshkurtër për planifikimin dhe zhvillimin vendor. Ai shtroi si detyra për të ardhmen hartimin dhe miratimin e (i) Strategjisë për zhvillimin ekonomik, (ii) Planit vendor për zhvillimin e territorit, (iii) Planit të veprimit mbi zhvillimin e turizmit të natyrës dhe rural, (iv) Planit vendor për menaxhimin e mbetjeve, (v) Paktit territorial të punësimit.
- POZHL është në harmoni me dokumentat strategjike. POZHL është në harmoni, në zbërthim dhe zbatim të qëllimit strategjik 3 “Nxitja e zhvillimit të qëndrueshëm vendor”, të përcaktuar në Strategjinë Ndërsektoriale për Decentralizimin dhe Qeverisjen Vendore 2015–2020; të tre objektivave të reformës administrative-territoriale; të Strategjinë Kombëtare të Furnizimit me Ujë 2011-2017; të Strategjisë Ndërsektoriale për Zhvillimin Rural dhe Bujqësor 2014-2020; të Strategjisë Kombëtare për Punësim dhe Aftësim 2014-2020; të dokumentit të politikave për planifikimin dhe zhvillimin e territorit në Shqipëri 2014- 2018; si dhe të Strategjisë së turizmit për rajonin e Kukësit dhe Strategjisë së zhvillimit rajonal.

Ankeset

Ankeks 1 Kriteria vlerësimi për identifikimin e projekteve prioritare

Në funksion të identifikimit të projekteve pjesë të Planit Operacional të Zhvillimit përzgjedhja e tyre do të bazohet në modelin e prioritarizimit, proces i cili është udhëhequr nga disa kriterë vlerësimi:

- Projekti kontribuon në masat e Strategjive të Zhvillimit (të ish-njësive vendore, qarkut, sektoriale e ndërsektoriale).
- Projekti adreson prioritetet strategjike të dokumentave strategjike (p.sh. të zhvillimit rajonal, të planifikimit dhe zhvillimit të territorit, të turizmit, të pyjeve dhe kullotave, të zonave të mbrojtura, të bujqësisë, të sipërmarrjes së lirë etj).
- Projekti mbështet sektorin prioritar të evidentuara në bashki.
- Projekti stimulon sektorin privat me nisma të ngjashme.
- Projekti adreson zgjidhjen e problemeve sociale dhe kontribuon në përfshirjen sociale.
- Projekti mobilizon potenciale zhvillimi në bashki.
- Projekti ka efekt zinxhir në sektorë të tjerë dhe në zhvillimin ekonomik në bashki dhe rajon (potenciali ekonomik).
- Projekti adreson një emergjencë në bashkia.
- Projekti nxit mjedis të qëndrueshëm.
- Projekti ka impakt rajonal dhe më gjerë.

Ankes 2 Fishë projektet

Titulli/Emërtimi i projektit	Ngritja e agjencisë së zhvillimit vendor
Tipi i Projektit	Zhvillim ekonomik
Vendndodhja e projektit	Bashkia Has
Buxheti total i projektit	5 000 000 ALL
Kontributi në rastin e bashkëfinancimit nga qeveria vendore	Bashkia 30 %
Përshkrimi i projektit	<p>Resurset, pozita gjeografike dhe kushtet klimatike janë favorizuese për një zhvillim të qendrueshëm vendor në Has. Bashkia ka resurse dhe potenciale të përshtatshme për zhvillimin e bujqësisë, blegtorisë, industrisë minerare, shërbimeve, turizmit, peshkimit dhe të grumbullimit të bimëve mjekësore. Megjithatë, ajo është një nga bashkitë më të varfëra në vend me popullsi që ka tendencë largimi, me varfëri dhe përjashtim social shqetësues. Rreth 63.1% e forcës së punës 15 vjeç e lart është e papunë, niveli i papunësisë tek gratë dhe të rinjtë është shumë i lartë. Rreth 37.3% e familjeve të Hasit janë në skemën e programit të ndihmës ekonomike. Kjo diferencë mes potencialeve dhe realitetit vjen si pasojë e (i) mungesës së kapaciteteve njerëzore dhe institucionale për planifikimin dhe shfrytëzimin e resurseve (ii) mungesës së praktikave dhe nismave të partneritet publik - privat.</p> <p>Në asnjë nga ish NJQV-të pjesë përbërëse të bashkisë Has nuk ka patur agjenci të zhvillimit vendor. Bashkia ka në funksionet e veta hartimin dhe zbatimin e programeve për zhvillimin ekonomik vendor. Bashkia mund të përfitojë fonde për projekte zhvillimi nga fondi i rajoneve, fondet e turizmit, projektet IPA, komponenti i bashkëpunimit ndërkufitar me Kosovën, Malin e Zi si dhe fonde nga donatorë dhe agjenci të ndryshme zhvillimi etj. Zhvillimi vendor është një proces i ndërlikuar, i cili kërkon një partneritet të detyrueshëm midis qeverisë vendore, komunitetit sipërmarrës dhe shoqërisë civile për një planifikim dhe veprim strategjik. Zhvillimi vendor kërkon një vizion “udhëheqës” dhe një qasje largpamëse për të përcaktuar rrugën drejt të ardhmes dhe për të formësuar sjelljet e aktorëve të tjerë të cilët nuk janë në kontrollin e qeverisjes vendore. Përbushja e këtij roli kërkon aftësi, ekspertizë, struktura fleksibël dhe efikase si dhe marrëveshje të ndryshme organizative për sektorë, kohë dhe hapësira të ndryshme.</p> <p>Një nga instrumentat më të mirë për përbushjen e detyrave të sipërcituara është ngritja e një agjencie të zhvillimit vendor, e cila me rolin e saj në disa fusha siguron:</p> <p>(i) vizion dhe plane afatgjata për territorin, zhvillimin</p>

	<p>dhe kohezionin shoqëror.</p> <p>(ii) nxitjen e dialogut ndërmjet aktorëve vendorë.</p> <p>(iii) mbështetje për zhvillimin e sipërmarrjeve të vogla dhe krijimin e mundësive për punësim.</p>
Qellimi dhe objektivat	<p>Zhvillimi i qendrueshëm vendor nëpërmjet:</p> <ul style="list-style-type: none"> ▪ Krijimit të një agjencie të zhvillimit vendor ▪ Nxitjes së dialogut ndërmjet aktorëve vendorë ▪ Nxitjes dhe mbështetjes së qasjeve inovative
Rezultatet e pritshme	<ul style="list-style-type: none"> ▪ Ngritja agjencisë së zhvillimit vendor
Rendi prioritar	Projekti është në rendin prioritar 2
Qendrueshmëria e projektit	<p>Pranë bashkisë do të ngrihet një zyra e programim zhvillimit e cila në fushat e veprimtarisë së saj në fillim ka:</p> <ul style="list-style-type: none"> ▪ Evidentimin e aktorëve në territor për zhvillimin vendor ▪ Inkurajimi i qasjeve zhvillimore nga posht lart ▪ Promovimin i partneritetit publik e privat ▪ Mbështetja e ideve inovative ▪ Rritjen e kapaciteteve të axhensisë së zhillimit
Aktivitetet e projektit	<ul style="list-style-type: none"> ▪ Evidentimi i aktorëve në territor për zhvillimin vendor ▪ Promovimi i partneritetit publik e privat ▪ Përcaktimi i misionit, rolit dhe i fushës së veprimtarisë së agjencisë së zhvillimit. ▪ Realizimi i marrëveshjeve me aktorët e ndryshëm të zhvillimit ▪ Miratimi i rregullave nga këshilli i bashkisë ▪ Regjistrimi në gjykatë ▪ Rritja e kapaciteteve
Vlerësimi i ndikimit në mjedis	N/A
Përshkrimi për gatishmërinë e projektit për zbatim	Projekti ndodhen në fazën e projekt idesë. Hapi i parë që kërkohet është hartimi i një plan veprimi, përcaktimi i misionit, rolit dhe fushës së veprimtarisë së agjencisë, gjetja e partnerëve mbështetës si dhe e fondeve përkatëse.
Planifikimi vendor, ndërvendor, kombëtar	Projekti në formën e ngritjes së një strukture për hartim projektesh është në matricën e projekteve të vitin 2013, që është pjesë integrale e planit të zhvillimit të Bashkisë Krumë miratuar në vitin 2012. Gjithashtu është në matricën e projekteve të vitit 2012, që është pjesë integrele e planit të zhvillimit të komunës Golaj, e miratuar në vitin 2012.

Titulli/Emertimi i projektit	Ngritja e Qendrës së Gruas
Tipi i Projektit	Shërbime publike
Vendndodhja e projektit	Bashkia Has
Buxheti total i projektit	6 000 000 Lekë
Kontributi në rastin e bashkëfinancimit nga qeveria vendore	Bashkia 50 %
Përshkrimi i projektit	<p>Sipas INSTAT (2011) në Has gratë përbëjnë 50.3% të popullsisë dhe 7.4% e familjeve drejtohen nga kryefamiljare femra. Ka një listë të gjatë problemesh me të cilat gratë përballen çdo ditë, ndër të cilat:</p> <ul style="list-style-type: none"> (i) shkalla e lartë e papunësisë. Në Has rreth 61.1% e grave forcë e punës janë të papuna (në nivel qarku 48.8 % dhe në nivel vendi 31.4 %) (ii) punësim jo i balancuar. Të dhënat administrative nga zyra e punës tregojnë se 44.6% e të punësuarve janë femra (iii) pjesëmarrje jo e balancuar në vendimmarrje. Vetëm një grua është anëtare e këshillit bashkiak; nga 18 drejtues në arsimin parauniversitar vetëm 5 janë femra. (iv) dhuna gjinore (fizike, emocionale, ekonomike) brenda dhe jashtë familjes. <p>Në ish-njësinë Krumë është ngritur qendra në ndihmë dhe në funksion të grave, të rinjve dhe të moshës së tretë, por për shkak të mungesës së fondeve nuk ka qenë funksionale. Ndërkohë, në ish-njësitë e tjera këto zyra nuk kanë qenë të ngritura as formalisht.</p> <p>Gratë në Has kanë nevojë për një qendrë multifunksionale që mbështet zhvillimin ekonomik e social të tyre, ofron mbrojtje për të drejtat e tyre, nxit pjesëmarrjen në të gjitha nivelet vendimarrëse, lufton për përfshirjen sociale të grave të diskriminuara për shkak të dhunës, trafikimit, papunësisë dhe varfërisë.</p>
Qellimi dhe objektivat	<p>Përmirësimi i statusit dhe cilësisë së jetës së grave nëpërmjet:</p> <ul style="list-style-type: none"> ▪ Mbështetjes për zhvillimin ekonomik e social të grave ▪ Përfshirjes sociale të grave të diskriminuara ▪ Ofrimit të asistencës dhe mbrojtjes ▪ Nxitjes dhe mbështetjes për pjesëmarrje në vendimmarrje
Rezultatet e pritshme	Ndër rezultatet e pritshme është ofrimi i shërbimit të asistencës, mbështetjes dhe mbrojtjes së mbi 60 grave
Rendi prioritar	Projekti është në rendin prioritar 1
Qendrueshmëria e projektit	Ndërtimi i një partneriteti mes bashkisë, shoqërisë civile, biznesit, partnerëve të tjerë social publik dhe jo publik shihet si një instrument që jo vetëm që do të mundësojë ngritjen e qendrës, por edhe do të sigurojë qendrueshmerinë dhe

	vazhdimësinë e saj.
Aktivitetet e projektit	<p>Për realizimin e projektit është e nevojshme:</p> <ul style="list-style-type: none"> ▪ Gjetja e mjediseve të përshtashme për gratë. ▪ Hartimi i projektit për rehabilitimit dhe përshtatjen e mjediseve. ▪ Gjetja dhe themelimi i partneritetit me shoqërisë civile, biznesit dhe partner të tjerë social publik dhe jo publik. ▪ Miratimi i rregullave dhe procedurave të funksionimit të qendrës.
Vlerësimi i Ndikimit në Mjedis	Nuk ka asnjë ndikim në mjedis.
Përshkrim për gatishmerinë e projektit për zbatim.	Projekti ndodhen në fazën e projekt idesë. Hapi i parë që kërkohet të bëhet është gjetja e partnerëve të shoqërisë civile, biznesit dhe partner të tjerë social publik dhe jo publik, gjetja e mjediseve të përshtashme dhe hartimi i projekt hartimit.
Planifikimi vendor, ndërvendor, kombëtar	Nuk është në ndonjë dokument ekzistues të planifikimit

Titulli/Emërtimi i Projektit	Ngritja e qendrës për moshën e tretë
Tipi i Projektit	Shërbime publike
Vendndodhja e projektit	Bashkia Has
Buxheti total i projektit	13 000 000 ALL
Kontributi në rastin e bashkëfinancimit nga qeveria vendore	Bashkia 50%
Përshkrimi i projektit	<p>Sipas të dhënave nga INSTAT numri i personave të moshës së tretë (mbi 65 vjeç) në Bashkinë Has është 1257 ose rreth 7.5% e popullsisë (628 meshkuj dhe 629 femra). Në ish-njësinë Krumë është ngritur qendra në ndihmë dhe në funksion të grave, të rinjve dhe të moshës së tretë, por për shkak të mungesës së fondeve nuk ka qenë funksionale. Ndërkohë, në ish-njësitë e tjera këto zyra nuk kanë qenë të ngritur as formalisht.</p> <p>Mosha e tretë ka nevojë për një vend ku të qëndrojë gjatë ditës për pushim dhe relaksim, ka nevojë për një vend për informacion (libra, gazeta, tv) ku të ketë mundësi të marrë informacion për veten dhe komunitetin, për një vend aktivitetesh ku të argëtohet dhe të integrohet për një vend takimesh ku të organizojë diskutime për tema të ndryshme social-shëndetësore etj. Thënia “Shoqëria e tregon fytyrën e saj të vërtetë në mënyrën si sillet me të moshuarit” duhet të jetë një paralajmërim dhe njëkohësisht një shtysë për ta përmirësuar shpejt situatën ku ndodhet sot përkujdesja ndaj moshës së tretë.</p>
Qëllimi dhe objektivat	<p>Përmirësimi i përkujdesjes ndaj moshës së tretë nëpërmjet:</p> <ul style="list-style-type: none"> ▪ Ngritjes së një qendre për moshën e tretë me mjedise të përshtashme për qëndrim, informim, diskutime, punë dhe argëtim. ▪ Ngritjes së strukturës administrative “Kujdestari për të Moshuar”
Rezultatet e pritshme	Ndër rezultatet e pritshme është ofrimi i shërbimit të përkujdesjes për 60 persona të moshës së tretë
Rendi prioritar	Projekti është në rendin prioritar 1
Qendrueshmëria e projektit	Ndërtimi i një partneriteti mes bashkisë, shërbimeve sociale të dekoncentruara, partnerëve të tjerë social publik dhe jo publik si me personat e moshës së tretë shihet si një instrument që jo vetëm do të mundësojë ngritjen e qendrës, por edhe do të sigurojë qendrueshmerinë dhe vazhdimësinë e saj.
Aktivitetet e projektit	<ul style="list-style-type: none"> ▪ Gjetja e mjediseve të përshtashme për moshën e tretë për qëndrim, informim, diskutime, punë dhe argëtim ▪ Hartimi i projektit për rehabilitimit dhe përshtatjen e mjediseve ▪ Ngritja e strukturës administrative “Kujdestari për të Moshuar” ▪ Gjetja dhe themelimi i partneritetit me partner të tjerë social publik dhe jo publik.

	<ul style="list-style-type: none"> ▪ Miratimi i rregullave dhe procedurave të funksionimit të qendrës.
Vlerësimi i Ndikimit në Mjedis	Nuk ka asnjë ndikim në mjedis.
Përshkrim për gatishmërinë e projektit për zbatim	Projekti ndodhen në fazën e projekt idesë. Hapi i parë që kërkohet është gjetja e partnerëve të tjerë social publik dhe jo publik, gjetja e mjediseve të përshtashme dhe hartimi i projekt hartimi.
Planifikimi vendor, ndërvendor, kombëtar	Projekti është në matricën e projekteve të vitin 2013 që është pjesë integrale e planit të zhvillimit të Bashkisë Krumë, e miratuar në 2012.

Titulli/Emertimi i projektit	Ngritjen e Zyrës së Shërbimeve (One Stop Shop)
Tipi i projektit	Shërbime publike
Vendndodhja e projektit	Bashkia Has
Buxheti total i projektit	14 000 000 Lekë
Kontributi ne rastin e bashkefinancimit nga Qeveria Vendore	Bashkia 5%
Pershkrimi i projektit	Bashkia Has shtrihet në verilindje të Shqipërisë dhe është pjesë e qarkut Kukës. Në përbërjen e saj ka 4 njësi administrative, 1 qytet dhe 29 fshatra. ³⁰ Sipas Censurit (2011), bashkia ka një popullsi prej 16 790 banorë me dendësi 35.49 banorë për km ² , ndërkohë sipas gjendjes civile ka 21 764 banorë. ³¹ Reforma administrativo-territoriale ka rritur distancës e qytetarit me qendrën e bashkisë nga 2-3 km që ishte në 20-25 km. Kjo rritje nga njëra anë sjell potencialisht një akses të ulët e të vështirë të qytetarit në shërbimet administrative. Nga ana tjetër reforma i ka afruar bashkisë mundësi më të mëdha në kapacitete, teknologji dhe burime financiare që mund të përdoren për përmirësuar aksesin, kohën, standartin dhe cilësinë e shërbimeve ndaj qytetarëve. Dy janë grupet kryesore që kanë nevojë për shërbime administrative (i) biznesi dhe (ii) shtesa e popullsisë me probleme social ekonomike. Nga analiza paraprake shërbimeve që është bërë rezultojn se Bashkia Has ofron mbi 60 shërbime administrative, përfshirë licenca, certifikata, vertetime, leje, konfirmime, pagesa etj. Të gjitha këto shërbime sot afrohen në mënyrë manual nga njësitë administrative, mungojnë mjediset e përshtatshme, mungon përdorimi i teknologjisë, administrata ka vështërsi në afrimin e shërbimeve në kohë dhe në cilësi, mungon transparenca, qytetari duhet të shkojë nga një zyrë në tjetrën për të marrë shërbimin.
Qellimi dhe objektivat	Përmisimi i aksesit dhe cilësisë së shërbimeve administrative nëpërmjet: <ul style="list-style-type: none"> ▪ Përdorimit të teknologjisë së informacionit ▪ Afrimit të shërbimit në kohë dhe me cilësi e me një ndalesë. ▪ Rritjes së transparencës së shërbimeve, duke i mundësuar qytetarëve marrjen e informacionit në çdo kohë mbi statusin e praktikës së tyre ▪ Uljes së kohës dhe kostos së shërbimeve administrative.
Rezultatet e pritshme	Ndër rezultatet e pritshme janë: <ul style="list-style-type: none"> ▪ Ngritja e zyrave të Integruara me Një Ndalesë (One Stop Shop).

³⁰ Ligj Nr. 115/2014 “Për ndarjen administrativo-territoriale të njërive të qeverisjes vendore në Republikën e Shqipërisë”.

³¹ Evidenca e gjendjes civile datë 27.10.2015.

Rendi prioritar	Projekti është në rendin prioritar 1
Qendrueshmeria e projektit	Çdo vit një përqindje e të ardhurave që realizon One Stop Shop me vendim të këshillit të bashkisë do të përdoren për administrimin, mirëmbatjen e mjedisit, përditësimin dhe përmirësimin e softit.
Aktivitetet e projektit	<ul style="list-style-type: none"> ▪ Analiza e shërbimeve në kuadër të identifikimit të listës së unfikuar të shërbimeve per modelin e sistemit të integruar të Z1N ▪ Gjetja e mjediseve të përshtashme dhe hartimi i projektit teknik ▪ Punimet për rehabilitimin fizik të ambienteve ▪ Pajisja e zyrave me një ndalesë me pajisjet elektronike dhe instalimi i programeve ▪ Miratimi i rregullores së shërbimeve të bashkisë në zyrat me një ndalesë ▪ Trajnime të ndryshme për stafin e bashkisë dhe zyrat me një ndalesë. ▪ Prodhimi i materialeve informuese: fletëpalosje, guida, rregullore.
Vleresimi i Ndikimit ne Mjedis	N/A
Pershkrim per gatishmërine e projektit per zbatim	Projekti ndodhen në fazën e projekt idesë dhe është një objektivi i qeverisë qendrore
Planifikimi vendor, ndervendor, kombetar	Nuk është në ndonjë dokument ekzistues të planifikimit

Titulli/Emërtimi i projektit	Zhvillimi vendor i udhëhequr nga komuniteti: Ngritja e Grupit Lokal të Veprimit
Tipi i projektit	Zhvillim ekonomik
Vendndodhja e projektit	Bashkia Has
Buxheti total i projektit	6 000 000 ALL
Kontributi në rastin e bashkëfinancimit nga qeveria vendore	Bashkia 30%
Përshkrimi i projektit	<p>Resurset, pozita gjeografike dhe kushtet klimatike janë favorizuese për një zhvillim të qendrueshëm vendor në Has. Bashkia ka resurse dhe potenciale të përshtatshme për zhvillimin e bujqësisë, blegtorisë, industrisë minerare, shërbimeve, turizmit, peshkimit dhe të grumbullimit të bimëve mjekësore. Megjithatë, ajo është një nga bashkitë më të varfëra në vend me popullsi që ka tendencë largimi, me varfëri dhe përjashtim social shqetësues. Rreth 63.1% e forcës së punës 15 vjeç e lart është e papunë, niveli i papunësisë tek gratë dhe të rinjtë është shumë i lartë. Rreth 37.3% e familjeve të Hasit janë në skemën e programit të ndihmës ekonomike. Kjo diferencë mes potencialeve dhe realitetit vjen si pasojë e</p> <ul style="list-style-type: none"> (i) mungesës së kapaciteteve njerëzore dhe institucionale për planifikimin dhe shfrytëzimin e resurseve (ii) mungesës së praktikave dhe nismave të partneritet publik -privat (iii) mungesës së strategjive vendore të zhvillimit rural. <p>Bashkia ka në funksionet e veta hartimin dhe zbatimin e programeve për zhvillimin ekonomik vendor. Megjithatë, zhvillimi vendor nuk është përgjegjësi e një aktori të vetëm, por kërkon një ndërveprim dhe partneritet të detyrueshëm midis aktorëve të ndryshëm në territor, duke përfshirë qeverisjen vendore, institucionet e dekoncentruara, komunitetin sipërmarrës dhe shoqërinë civile. Zhvillimi vendor i udhëhequr nga komuniteti shihet si mundësi për të siguruar parimet dhe instrumentat e domosdoshëm për një zhvillim të qendrueshëm. Një nga komponentët e zhvillimi vendor të udhëhequr nga komuniteti është ngritja e grupit lokal të veprimit, i cili do të përbëhet nga përfaqësues të administratës publike, biznesit dhe shoqërisë civile dhe do të sigurojë</p> <ul style="list-style-type: none"> (i) një partneritet të domosdoshëm midis gjithë aktorëve në territor (ii) një planifikim multi-sektorial dhe zbatimin i projekteve bazuar në ndërveprimin midis aktorëve të ndryshëm të ekonomisë vendore (iii) një shfrytëzim më mirë të përvojave dhe qasjeve

	<p>inovative</p> <p>(iv) një rrjetëzim të mirë i cili do të sjell një rritje të kapaciteteve</p> <p>(v) një miratimin të një strategjie të zhvillimit vendor.</p>
Qëllimi dhe objektivat	<p>Zhvillimi i qendrueshëm vendor i udhëhequr nga komuniteti nëpërmjet:</p> <ul style="list-style-type: none"> ▪ Krijimit të një platforme veprimi e bashkëpunimishumë dimensionale ▪ Krijimit të një strukture ekonomike, sociale dhe institucionale në territor sipas parimit (qasjes) nga poshtë-lart ▪ Nxitjes dhe mbështetjes së qasjeve inovative ▪ Promovimit të transparencës, llogaridhënies dhe të ndjenjës së pronësisë në zhvillimin vendor
Rezultatet e pritshme	<ul style="list-style-type: none"> ▪ Ngritja grupit lokal të veprimit ▪ Miratimi i strategjisë së zhvillimit rural
Rendi prioritar	Projekti është në rendin prioritar 2
Qendrueshmëria e projektit	<p>Pranë bashkisë do të ngrihet një zyra e programim zhvillimit e cila në fushat e saj të veprimtarisë do të ketë:</p> <ul style="list-style-type: none"> ▪ Evidentimin e aktorëve në territor për zhvillimin vendor ▪ Inkurajimin ie qasjeve zhvillimore nga poshtë-lart ▪ Promovimin i partneritetit publik e privat ▪ Mbështetja e ideve inovative ▪ Rritjen e kapaciteteve të grupit lokal të veprimit
Aktivitetet e projektit	<p>Për realizimin e projektit është e nevojshme:</p> <ul style="list-style-type: none"> ▪ Evidentimi i aktorëve në territor për zhvillimin vendor. ▪ Promovimi i zhvillimit vendor të udhëhequr nga komuniteti ▪ Promovimi i partneritetit publik e privat ▪ Përcaktimi i misionit dhe i fushës së veprimtarisë së grupit lokal të veprimit. ▪ Ngritja e grupit lokal të veprimit
Vlerësimi i Ndikimit në Mjedis	Zhvillimi vendor i udhëhequr nga komuniteti siguron praktikën më të përshtatshme mjedisore në planifikimin, zbatimin dhe monitorimin e projekteve zhvillimore. Çdo risk mjedisor menaxhohet dhe monitorohet nga komuniteti.
Përshkrim për gatishmërinë e projektit për zbatim	Projekti ndodhen në fazën e projekt ides. Hapi i parë që kërkohet është hartimi i një plan veprimi, përcaktimi i misionit, fushës së veprimtarisë dhe gjetja e partnerëve dhe e fondeve përkatëse
Planifikimi vendor, ndërvendor, kombëtar	Projekti si ide është (i) në planin të zhvillimit të komunës Golaj që është miratuar në vitin 2012 (ii) në planin e menaxhimit të mjedisit Bashkia Krumë që është miratuar në vitin 2012 (iii) në planin të zhvillimit të bashkisë Krumë që është miratuar në vitin 2012

Titulli/Emërtimi i projektit	Sistemim-Asfaltim i Rrugës Nikoliq
Tipi i Projektit	Infrastrukturë
Vendndodhja e projektit	Njësia Administrative Golaj
Buxheti total i projektit	80 000000 ALL
Kontributi në rastin e bashkëfinancimit nga qeveria vendore	Nga Fondi i Zhvillimit të Rajoneve 100 %
Përshkrimi i projektit	<p>Segmenti rrugor i propozuar lidh fshatin Nikoliq me qendrën administrative Golaj dhe me Bashkisë Has. Popullsia e fshatit merret kryesisht me bujqësi, blegtori dhe në zonë ka potenciale të mira për bletari. Nikoliqi është i njohur për nxjerrjen e mineralit të Bakrit. Segmenti rrugor me gjerësi 3 m është i shtruar më çakull dhe i kalueshëm me vështërsi; në shumë pjesë ka mungesë të shtresave rrugore, ka mungesë të elementeve të domosdoshëm të infrastrukturës rrugore; ujërat rrjedhin në trup të rrugës pasi kanalet anësore dhe veprat e artit mungojnë plotësisht. Rruga asnjëherë nuk ka pasur një përmirësim apo rikonstrukcion tërësor, por vetëm mirëmbajtje rutinë.</p> <p>Gjendja e keqe e rrugës është një pengesë serioze për</p> <ul style="list-style-type: none"> (i) transportin e njerëzve dhe të mallrave (ii) aksesin ndaj shërbimeve bazë (iii) punësimin dhe zhvillimin ekonomik (iv) lëvizjen e nxënësve për në shkollën Golaj (v) shfrytëzimin e resurseve minerale të bakrit <p>Në sistemim asfaltim parashikohet të përfshihet një segment me gjatësi 5.2 km, pjesa kaluese me asfalt gjersi 3.5m dhe në të dyja anët bankinë me gjerësi 2 x 0.50 m, vepra arti, kanale anësore, mure pritës dhe mbajtës si dhe kalime me tombino.</p>
Qëllimi dhe objektivat	<p>Qëllim projektit është përmirësimi i cilësisë së jetësës, me objektiv</p> <ul style="list-style-type: none"> ▪ Të përmirësohet infrastruktura e transportit ▪ Të përmirësohet aksesin në shërbimet bazë ▪ Të përmirësohet aksesin në tregjet e zonës ▪ Të rriten mundësitë për zhvillim social-ekonomik • Të rritet komunikimi dhe shkëmbimet me Kosovën • Të rriten mundësitë për shfrytëzimin e mineralit të bakrit
Rezultatet e pritshme	<p>Ndër rezultatet e pritshme janë:</p> <ul style="list-style-type: none"> ▪ Ulje të kostove të transportit për prodhimet bujqësore dhe blegtorale ▪ Rritja e të ardhurave dhe përmisim i mirëqenies ekonomike ▪ Rritja e mundësive për punësim dhe të aksesit në tregun e punës ▪ Frenim i largimit të popullsisë ▪ Ulja e shpenzimeve për mirëmbajtjen e automjeteve ▪ Gjallërimi i jetës sociale

	<ul style="list-style-type: none"> ▪ Lëvizje më shpejt dhe në mënyrë të sigurt e nxënësve
Rendi prioritar	Projekti është në rendin prioritar 2
Qendrueshmëria e projektit	Pranë bashkisë do të ngrihet njësi për administrimit dhe mirëmbajtjen e infrastrukturës rrugore lokale. Fondi për administrimin dhe mirembajtjen e rrugës do të parashikohet çdo vit në buxhetin e bashkisë
Aktivitetet e projektit	<ul style="list-style-type: none"> ▪ Aplikimi tek fondi i Rajoneve apo tek ndonjë donator tjetër ▪ Miratimi i lejeve administrative ▪ Zbatimi i projektit
Vlerësimi i Ndikimit në Mjedis	Nuk ka ndikim në mjedis
Përshkrim për gatishmërinë e projektit për zbatim	Projekti për përmirësimin e këtij segmenti është hartuar dhe ndodhet në bashki me të gjithë specifikimet teknike, relacionin, preventivin, projektit e zbatimit dhe studimin e ndikimit në mjedis
Planifikimi vendor, ndërvendor, kombëtar	Projekti është në listën e prioriteteve për investime të njësisë administrative Golaj e miratuar nga Këshilli i Bashkisë në vitin 2013. Gjithashtu projekti është në matricën e projekteve të vitin 2013 që është pjesë integrale e planit të zhvillimit të komunës Golaj miratuar në vitin 2012

Titulli/Emërtimi i projektit	Sistemim-asfaltim i rrugës së fshatit Dobrunë
Tipi i projektit	Infrastrukturë
Vendndodhja e projektit	Njësia Administrative Golaj
Buxheti total i projektit	140 000 000 ALL
Kontributi në rastin e bashkëfinancimit nga qeveria vendore	Nga Fondi i Zhvillimit të Rajoneve 100 %
Përshkrimi i projektit	<p>Segmenti rrugor i propozuar lidh fshatrat Qarr dhe Dobrunë me qendrën administrative Golaj dhe me qendrën e Bashkisë Has. Gjithashtu kjo rrugë lidh fshatrat e sipërcituar me Kosovën (me fshatrat Goden, Kusar, Dol të komunës Gjakovë). Popullsia e fshatit Qarr dhe Dobrunë merret kryesisht me bujqësi, blegtori, pylltari, dhe ka potenciale të mira në bletari dhe në turizëm. Segmenti rrugor me gjerësi 3 m është i shtruar më çakull dhe i kalueshëm me vështirësi; në shumë pjesë ka mungesë të shtresave rrugore; ka mungesë të elementeve të domosdoshëm të infrastrukturës rrugore; ujërat rrjedhin në trup të rrugës pasi kanalet anësore dhe veprat e artit mungojnë plotësisht. Rruga është ndërtuar në vitin 1987 nga ish Ndërmarrja e Bonifikimit Kukës dhe që nga ajo kohe kjo rrugë nuk ka pasur një rikonstruksion total, por vetëm mirëmbajtje rutinë.</p> <p>Gjendja e keqe e rrugës është një pengesë serioze për:</p> <ul style="list-style-type: none"> (i) transportin e njerëzve dhe të mallrave, (ii) aksesin ndaj shërbimeve bazë (iii) punësimin dhe zhvillimin ekonomik (iv) lëvizjen e nxënësve për në shkollën 9 vjeçare dhe të mesme Golaj (v) shfrytëzimin e resurseve turistike. <p>Në sistemim asfaltim parashikohet të përfshihet një segment me gjatësi 7.2 km, me gjerësi të pjesës kaluese asfalt 3.5m dhe në të dyja anët bankinë me gjerësi 2x0.50 m, disa vepra arti kalimi me tombino dhe tre urëkalimi me HD=4m. Gjithashtu do të përfshihen dhe kanalet anësore për ujërat e shirave. Segmenti në anën e Kosovës është në rikonstruksion me një fond prej 700 000 euro të siguruar nga Komuna e Gjakovës dhe nga Ministria e Infrastrukturës në Republikën e Kosovës .</p>
Qëllimi dhe objektivat	<p>Qëllim projektit është përmirësimi i cilësisë së jetësës, me objektivat</p> <ul style="list-style-type: none"> ▪ Të përmirësohet infrastruktura e transportit ▪ Të përmirësohet aksesin në shërbimet bazë ▪ Të përmirësohet aksesin në tregjet e zonës ▪ Të rritet mundësia për zhvillim social-ekonomik • Të rritet komunikimi dhe shkëmbimet me Kosovën

	<ul style="list-style-type: none"> • Të rriten ndërveprimet sociale dhe ekonomike në të dy anët e kufirit.
Rezultatet e pritshme	<p>Ndër rezultatet e pritshme janë:</p> <ul style="list-style-type: none"> ▪ Ulje të kostove të transportit për prodhimet bujqësore dhe blegtorale ▪ Rritja e të ardhurave dhe përmisim i mirëqenies ekonomike ▪ Rritja e mundësive për punësim dhe të aksesit në tregun e punës ▪ Frenim i largimit të popullsisë ▪ Uljen e shpenzimeve për mirëmbajtjen e automjeteve ▪ Gjallërim të jetës sociale ▪ Rritje të lëvizjes së njerzëve dhe mallrave me Kosovën ▪ Lëvizje më shpejt dhe në mënyrë të sigurt të nxënësve për në shkollën Golaj ▪ Mundësi shfrytëzimi të atraksionit turistik “Shpella e pllumbave”
Rendi prioritar	Projekti është në rendin prioritar 1
Qendrueshmëria e projektit	Pranë bashkisë do të ngrihet njësi për administrimin dhe mirëmbajtjen e infrastrukturës rrugore lokale. Fondi për administrimin dhe mirëmbajtjen e rrugës do të parashikohet çdo vit në buxhetin e bashkisë
Aktivitetet e projektit	<p>Për realizimin e projektit është e nevojshme:</p> <ul style="list-style-type: none"> ▪ Hartimi i projektit dhe relacionit teknik ▪ Studimi i ndikimit në mjedis ▪ Aplikimi në fondin e rajoneve ▪ Miratimi i lejeve administrative ▪ Zbatimi i projektit
Vlerësimi i Ndikimit në Mjedis	Nuk ka ndikim në mjedis
Përshkrim për gatishmërinë e projektit për zbatim	Projekti ndodhen në fazën e projekt idesë. Fondi shqiptar i zhvillimit ka marrë përsipër hartimin e specifikimeve teknike, relacionin, preventivin, projektit e zbatimit dhe studimin e ndikimit në mjedis etj.
Planifikimi vendor, ndërvendor, kombëtar	Projekti është në matricën e projekteve të vitin 2014 që është pjesë integrale e planit të zhvillimit ndërkufitar mes Kosovës dhe Shqipërisë që është miratuar në vitin 2015. Në studimin e rrugëve dytësore ndërkufitare në Rajonin Tropojë-Has-Gjakovë të realizuar nga FSHZH është vlerësuar si prioriteti nr. 1

Titulli/Emertimi i projektit	Sistemim-Asfaltim i Rrugës Tobël-Metaliaj
Tipi i Projektit	Infrastrukturë
Vendndodhja e projektit	Njësia Administrative Fajza
Buxheti total i projektit	60 000000 ALL
Kontributi në rastin e bashkëfinancimit nga qeveria vendore	Nga Fondi i Zhvillimit të Rajoneve 100%
Përshkrimi i projektit	<p>Segmenti rrugor i propozuar lidh fshatin Metaliaj me qendrën administrative Fajza dhe tregun e Hasit dhe Kukësit. Popullsia e fshatit merret kryesisht me bujqësi, blegtori dhe peshkim. Në pjesën jugore fshati kufizohet me liqenin e Fierzës që përben një potencial të mirë për turizëm dhe peshkim. Segmenti rrugor me gjerësi 3 m është i shtruar më çakull dhe i kalueshëm me vështirës; në shumë pjesë ka mungesë të shtresave rrugore; ka mungesë të elementeve të domosdoshëm të infrastrukturës rrugore; ujrat rrjedhin në trup të rrugës pasi kanalet anësore dhe veprat e artit mungojnë plotësisht. Rruga asnjëherë nuk ka pasur një përmirësim apo rikonstruksion tërësor, por vetëm mirëmbajtje rutinë. Gjendja e keqe e rrugës është një pengesë serioze për</p> <ul style="list-style-type: none"> (i) transportin e njerëzve dhe të mallrave, (ii) aksesin ndaj shërbimeve bazë (iii) punësimin dhe zhvillimin ekonomik (iv) shfrytëzimin e resurseve turistike që ka liqeni. <p>Në sistemim asfaltim parashikohet të përfshihet një segment me gjatësi 3.2 km, pjesa kaluese me asfalt gjerësi 3.5m dhe në të dyja anët bankinë me gjerësi 2 x 0.50 m, vepra arti, kanal anësor, mure pritës dhe mbajtës si dhe kalime me tombino</p>
Qëllimi dhe objektivat	<p>Qëllim projektit është përmirësimi i cilësisë së jetësës, me objektivat</p> <ul style="list-style-type: none"> ▪ Të përmirësohet infrastruktura e transportit ▪ Të përmirësohet aksesin në shërbimet bazë ▪ Të përmirësohet aksesin në tregjet e zonës ▪ Të rriten mundësitë për zhvillim social-ekonomik • Të përmirësohet shfrytëzimi i atraksioneve turistike • Të rriten aktivitetet e peshkimit
Rezultatet e pritshme	<p>Ndër rezultatet e pritshme janë:</p> <ul style="list-style-type: none"> ▪ Ulje e kostove të transportit për prodhimet bujqësore dhe blegtorale ▪ Rritja e të ardhurave dhe përmirësimi i mirëqenies ekonomike ▪ Rritja e mundësive për punësim dhe të aksesit në tregun e punës ▪ Frenimi i largimit të popullsisë ▪ Uljen e shpenzimeve për mirëmbajtjen e automjeteve

	<ul style="list-style-type: none"> ▪ Gjallërim të jetës sociale ▪ Rritje e aktiviteteve të përkohshme dhe aktivitete turistike ▪ Lëvizje më e shpejtë dhe në mënyrë të sigurt e nxënësve
Rendi prioritar	Projekti është në rendin prioritar 3
Qendrueshmëria e projektit	Pranë bashkisë do të ngrihet njësi për administrimin dhe mirëmbajtjen e infrastrukturës rrugore lokale. Fondi për administrimin dhe mirëmbajtjen e rrugës do të parashikohet çdo vit në buxhetin e bashkisë
Aktivitetet e projektit	<ul style="list-style-type: none"> ▪ Hartimi i projektit dhe relacionit teknik ▪ Studimi i ndikimit në mjedis ▪ Aplikimi në fondin e rajoneve ▪ Miratimi i lejeve administrative ▪ Zbatimi i projektit
Vlerësimi i Ndikimit në Mjedis	Nuk ka ndikim në mjedis
Përshkrim për gatishmërinë e projektit për zbatim	Projekti ndodhet në fazën e projekt idesë. Është e rëndësishme studimi i fizibilitetit, si dhe hartimi i specifikimeve teknike, relacionit, preventivit, projektit të zbatimit dhe studimin e ndikimit në mjedis etj.
Planifikimi vendor, ndërvendor, kombëtar	Projekti është në listën e prioriteteve për investime në njësinë administrative Fajza miratuar nga Këshilli i Bashkisë në vitin 2013

Titulli/Emërtimi i projektit	Sistemim-Asfaltim i Rrugës Zahrisht
Tipi i projektit	Infrastrukturë
Vendndodhja e projektit	Njësia Administrative Krumë
Buxheti total i projektit	114 000 000 ALL
Kontributi në rastin e bashkëfinancimit nga qeveria vendore	Nga Fondi i Zhvillimit të Rajoneve 100%
Përshkrimi i projektit	<p>Segmenti rrugor i propozuar lidh fshatin Zahrisht me rrugën nacionale, me tregun e Krumës dhe të Gjakovës. Popullsia e fshatit merret kryesisht me bujqësi, blegtori, pentari dhe vreshta Segmenti rrugor me gjerësi 3 m është i shtruar më çakull dhe i kalueshëm me vështirësi; në shumë pjesë ka mungesë të shtresave rrugore; ka mungesë të elementeve të domosdoshëm të infrastrukturës rrugore; ujërat rrjedhin në trup të rrugës pasi kanalet anësore dhe veprat e artit mungojnë plotësisht. Rruga është ndërtuar në vitin 1993 nga Fondi Shqiptar i Zhvillimit dhe nuk ka pasur asnjëherë përmirësim apo rikonstruksion total, por vetëm mirëmbajtje rutinë.</p> <p>Gjendja e keqe e rrugës është një pengesë serioze për:</p> <ul style="list-style-type: none"> (i) transportin e njerëzve dhe të mallrave bujqësore dhe blegtorale (ii) aksesin ndaj shërbimeve bazë (iii) punësimin dhe zhvillimin ekonomik. <p>Në sistemim asfaltim parashikohet të përfshihet një segment me gjatësi 3.2 km; pjesa kaluese me asfalt gjerësi 3.5m dhe në të dyja anët bankinë me gjerësi 2 x 0.50 m, vepra arti, kanal anësore dhe tre urëkalim me HD=1m</p>
Qëllimi dhe objektivat	<p>Qëllim projektit është përmirësimi i cilësisë së jetësës, me objektiv</p> <ul style="list-style-type: none"> ▪ Të përmirësohet infrastruktura e transportit ▪ Të përmirësohet aksesin në shërbimet bazë ▪ Të përmirësohet aksesin në tregjet e zonës ▪ Të rriten mundësitë për zhvillim social-ekonomik
Rezultatet e pritshme	<ul style="list-style-type: none"> ▪ Ulje e kostove të transportit për prodhimet bujqësore dhe blegtorale ▪ Rritja e të ardhurave dhe përmirësimi i mirëqenies ekonomike ▪ Rritja mundësive për punësim dhe të aksesit në tregun e punës ▪ Frenim i largimit të popullsisë ▪ Ulje e shpenzimeve për mirëmbajtjen e automjeteve ▪ Gjallërim i jetës sociale ▪ Lëvizje më shpejt dhe në mënyrë të sigurt e nxënësve
Rendi prioritar	Projekti është në rendin prioritar 1
Qendrueshmëria e projektit	Pranë bashkisë do të ngrihet njësi për administrimin dhe

	mirëmbajtjen e infrastrukturës rrugore lokale. Fondi për administrimin dhe mirëmbajtjen e rrugës do të parashikohet çdo vit në buxhetin e bashkisë
Aktivitetet e projektit	<ul style="list-style-type: none"> ▪ Hartimi i projektit dhe relacionit teknik ▪ Studimi i ndikimit në mjedis ▪ Aplikimi në fondin e rajoneve ▪ Miratimi i lejeve administrative ▪ Zbatimi i projektit
Vlerësimi i Ndikimit në Mjedis	Nuk ka ndikim në mjedis
Përshkrim për gatishmërinë e projektit për zbatim	Projekti ndodhen në fazën e projekt idesë. Është i rëndësishëm studimi i fizibilitetit, si dhe hartimi i specifikimeve teknike, relacionit, preventivit, projektit të zbatimit dhe studimin e ndikimit në mjedis etj.
Planifikimi vendor, ndërvendor, kombëtar	Projekti është në listën e prioriteteve për investime në Bashkinë Has të miratuara nga Këshilli i Bashkisë në vitin 2014; gjithashtu ka qenë në matricën e projekteve të vitit 2013, që është pjesë integrale e planit të zhvillimit të ish-bashkisë Krumë, i miratuar në 2012

Titulli/Emertimi i projektit	Rikonstruksioni i ambienteve higjeno-sanitare, Shkolla Vlahne
Tipi i projektit	Infrastrukturë arsimore
Vendndodhja e projektit	Njësia administrative Golaj
Buxheti total i projektit	21 000 000 ALL
Kontributi në rastin e bashkëfinancimit nga qeveria vendore	Bashkia 10%
Përshkrimi i projektit	Godina higjeno-sanitare është një katëshe, e ndërtuar në vitin 1995 me mure tulle dhe çati tjegulle. Është në shërbim të shkollës fillore dhe të shkollës 9-vjeçare me 137 nxënësve dhe 8 mësues. Godina ka pësuar dëmtime të plota dhe është i nevojshëm një përmirësim apo rikonstruksion i plotë.
Qëllimi dhe objektivat	Qëllim i projektit është përmirësimi i cilësisë së jetës së nxënësve, me objektiv <ul style="list-style-type: none"> ▪ Krijimin e një mjedisi të përshtatshëm higjeno-sanitar. ▪ Mbrotjen e shëndetit të nxënësve ▪ Rritjen e interesit të nxënësve për të ndjekur shkollën ▪ Mjedis i pastër
Rezultatet e pritshme	<ul style="list-style-type: none"> ▪ Kushtet dhe higjena për 137 nxënës dhe 8 mësues e përmirësuar ▪ Nxënës të ndërgjegjësuar për mjedis të pastër ▪ Masa profilaktike të marra
Rendi prioritar	Projekti është në rendin prioritar 3
Qendrueshmeria e projektit	Pranë bashkisë do të ngrihet një njësi e administrimit dhe mirëmbatjes së infrastrukturës shkollore, e cila në bashkëpunim me komunitetin e prindërve, mesuesve dhe nxënësve do të sigurojnë një qendrueshmëri të mirë dhe afatgjatë të projektit
Aktivitetet e projektit	Për realizimin e projektit është e nevojshme: <ul style="list-style-type: none"> ▪ Vlerësimi i gjendjes aktuale ▪ Hartimi i projektit teknik ▪ Sigurimi i lejeve administrative ▪ Aplikimi tek ndonjë donator ▪ Zbatimi i projektit
Vlerësimi i Ndikimit në Mjedis	Projekti siguron mbrotje të mjedisit dhe shëndet të nxënësve
Përshkrim për gatishmërinë e projektit për zbatim	Projekti ndodhen në fazën e projekt idesë. Hapi i parë që kërkohet është vlerësimi i gjendjes, hartimi i projektit teknik dhe gjetja e fondeve
Planifikimi vendor, ndërvendor, kombëtar	Projekti është në matricën e projekteve të vitit 2016 që është pjesë integrale e planit të zhvillimit të komunës Golaj, e miratuar në 2015

Titulli/Emertimi i projektit	Rikonstruksion i çatisë së konviktit Krumë
Tipi i projektit	Infrastrukturë arsimore
Vendndodhja e projektit	Njësia administrative Krumë
Buxheti total i projektit	22 000 000 ALL
Kontributi në rastin e bashkëfinancimit nga qeveria vendore	Bashkia 2%
Përshkrimi i projektit	Konvikti Krumë është godinë tre katëshe e ndërtuar në vitin 1995 me mure tulle dhe çati tjegulle. Është në shërbim të 140 nxënësve që vijnë nga fshatrat e largët të Hasit dhe që nuk kanë mundësi arsimimi. Në këtë konvikt shërben një personel prej 8 vetash. Çatia ka pasur dëmtime të pjesshme duke krijuar probleme me lagështirën dhe sigurinë dhe për pasojë nevojitet një përmirësim apo rikonstruksion i saj.
Qëllimi dhe objektivat	Qëllim i projektit është përmirësimi dhe modernizimi i arsimit, me objektivat <ul style="list-style-type: none"> ▪ Përmirësimin e kushteve të banimit të nxënësve konviktore ▪ Rritjen e sigurisë fizike të godinës ▪ Rritjen e interesit të nxënësve për të ndjekur shkollën edhe jashtë vendbanimit të tyre
Rezultatet e pritshme	Rezultatet e pritshme të projektit janë <ul style="list-style-type: none"> ▪ Mjedis fizik i përshtatshëm dhe i sigurt për 140 nxënës dhe 8 personel ▪ Rritje e numrit të nxënësve konviktore në vitet në vijim
Rendi prioritar	Projekti është në rendin prioritar 3
Qendrueshmeria e projektit	Pranë bashkisë do të ngrihet një njësi e administrimit dhe mirëmbajtjes së infrastrukturës shkollore, e cila në bashkëpunim me komunitetin e prindërve, mesuesve dhe nxënësve do të sigurojnë një qendrueshmëri të mirë dhe afatgjatë të projektit.
Aktivitetet e projektit	<ul style="list-style-type: none"> ▪ Vlerësimi i gjendjes aktuale ▪ Hartimi i projektit teknik ▪ Sigurimi i lejeve administrative ▪ Aplikimi tek ndonjë donator ▪ Zbatimi i projektit
Vlerësimi i Ndikimit në Mjedis	Nuk ka ndikim në mjedis
Përshkrim për gatishmërinë e projektit për zbatim	Projekti ndodhen në fazën e projekt idesë. Hapi i parë që kërkohet është vlerësimi i gjendjes, hartimi i projektit teknik dhe gjetja e fondeve.
Planifikimi vendor, ndervendor, kombëtar	Projekti është në matricën e projekteve të vitin 2019 që është pjesë integrale e planit të zhvillimit të njësisë administrative Krumë, miratuar në vitin 2015

Titulli/Emërtimi i projektit	Rikonstruksion shkolla 9-vjeçare fshati Gjinaj
Tipi i projektit	Infrastruktura arsimore
Vendndodhja e projektit	Njësia administrative Gjinaj
Buxheti total i projektit	2 000 000 Lekë
Kontributi në rastin e bashkëfinancimit nga qeveria vendore	Bashkia 2 %
Përshkrimi i projektit	Shkolla 9-vjeçare e fshatit Gjinaj është godinë një katëshe e ndërtuar në vitin 1985 më mure tulle dhe çati tjegulle. Është në shërbim të 70 nxënësve dhe 5 mësuesve të dy fshatrave (Gjinaj dhe Pus i Thatë) të njësisë administrative Gjinaj. Godina dhe mjediset e tjerë kanë pasur dëmtime të pjesshme dhe është i nevojshëm një përmirësim apo rikonstruksion i plotë.
Qëllimi dhe objektivat	Qëllim i projektit është përmirësimi dhe modernizimi i arsimit, me objektiv <ul style="list-style-type: none"> ▪ Krijimin e një mjedisi të përshatshëm për procesin mësimor ▪ Rritjen e interesit të nxënësve për të ndjekur shkollën ▪ Ndërgjegjësimin e nxënësve dhe personelit mësimdhënës për mirëmbajtjen e shkollës ▪ Rritjen e kapaciteteve të qeverisjes vendore për administrimin dhe mirëmbajtjen e infrastrukturës shkollore
Rezultatet e pritshme	Rezultatet e pritshme të projektit janë <ul style="list-style-type: none"> ▪ Mjedis fizik i përshtatshëm për 70 nxënës dhe 8 mësues ▪ Cilësia e mësimdhënies dhe mësimnxënies e përmirësuar ▪ Ndërgjegjësimi i nxënësve, mësueseve dhe prindërve për mirëmbajtjen e shkollës. ▪ Kapacitete të përmirësuara të qeverisjes vendore për administrimin dhe mirëmbajtjen e shkollave
Rendi prioritar	Projekti është në rendin prioritar 3
Qendrueshmeria e projektit	Pranë bashkisë do të ngrihet një njësi e administrimit dhe mirëmbajtjes së infrastrukturës shkollore, e cila në bashkëpunim me komunitetin e prindërve, mësuesve dhe nxënësve do të sigurojnë një qendrueshmëri të mirë dhe afatgjatë të projektit.
Aktivitetet e projektit	Për realizimin e projektit është e nevojshme: <ul style="list-style-type: none"> ▪ Vlerësimi i gjendjes aktuale ▪ Hartimi i projektit teknik ▪ Sigurimi i lejeve administrative ▪ Aplikimi tek ndonjë donator ▪ Zbatimi i projektit
Vlerësimi i Ndikimit në Mjedis	Projekti nuk ka ndikim në mjedis
Përshkrim për gatishmërinë e projektit për zbatim	Projekti ndodhen në fazën e projekt idesë.
Planifikimi vendor, ndervendor, kombëtar	Projekti është në matricën e projekteve të vitin 2018 që është pjesë integrale e planit të zhvillimit të komunës Gjinaj, e miratuar në 2015

Titulli/Emërtimi i projektit	Rikonstrukcion i çatisë së konviktit Krumë
Tipi i projektit	Infrastrukturë arsimore
Vendndodhja e projektit	Njësia administrative Krumë
Buxheti total i projektit	22 000 000 ALL
Kontributi në rastin e bashkëfinancimit nga qeveria vendore	Bashkia 2%
Përshkrimi i projektit	Konvikti Krumë është godinë tre katëshe e ndërtuar në vitin 1995 me mure tulle dhe çati tjegulle. Është në shërbim të 140 nxënësve që vijnë nga fshatrat e largët të Hasit dhe që nuk kanë mundësi arsimimi. Në këtë konvikt shërben një personel prej 8 vetash. Çatia ka pasur dëmtime të pjesshme duke krijuar probleme me lagshtirën dhe sigurinë dhe për pasojë është i nevojshëm një përmirësim apo rikonstrukcion i saj
Qëllimi dhe objektivat	Qëllim projektit është përmirësimi dhe modernizimi i arsimit, me objektivat <ul style="list-style-type: none"> ▪ Përmirësimin e kushteve banimit të nxënësve konviktore ▪ Rritjen e sigurisë fizike të godinës. ▪ Rritjen e interesit të nxënësve për të ndjekur shkollën edhe jashtë vendbanimit të tyre
Rezultatet e pritshme	Rezultatet e pritshme të projektit janë <ul style="list-style-type: none"> ▪ Mjedis fizik i përshtatshëm dhe i sigurt për 140 nxënës dhe 8 personel ▪ Rritje e numrit të nxënësve konviktore në vitet në vijim
Rendi prioritar	Projekti është në rendin prioritar 3
Qendrueshmeria e projektit	Pranë bashkisë do të ngrihet një njësi e administrimit dhe mirëmbajtjes së infrastrukturës shkollore ,e cila në bashkëpunim me komunitetin e prindërve, mesuesve dhe nxënësve do të sigurojnë një qendrueshmëri të mirë dhe afatgjatë të projektit.
Aktivitetet e projektit	Për realizimin e projektit është e nevojshme: <ul style="list-style-type: none"> ▪ Vlerësimi i gjendjes aktuale ▪ Hartimi i projektit teknik ▪ Sigurimi i lejeve administrative ▪ Aplikimi tek ndonjë donator ▪ Zbatimi i projektit
Vlerësimi i Ndikimit në Mjedis	Nuk ka ndikim në mjedis
Përshkrim për gatishmërinë e projektit për zbatim	Projekti ndodhen në fazën e projekt idesë. Hapi i parë që kërkohet është vlerësimi i gjendjes, hartimi i projektit teknik dhe gjetja e fondeve.
Planifikimi vendor, ndervendor, kombëtar	Projekti është në matricën e projekteve të vitin 2019 që është pjesë integrale e planit të zhvillimit të njësisë administrative Krumë, i cili është miratuar në vitin 2015

Titulli/Emertimi i Projektit	Rikonstruksion shkolla 9-vjeçare fshati Letaj
Tipi i Projektit	Infrastrukturë arsimore
Vendndodhja e projektit	Njësia administrative Golaj
Buxheti total i projektit	51 000 000 ALL
Kontributi në rastin e bashkëfinancimit nga Qeveria Vendore	Bashkia 2%
Pershkrimi i projektit	Shkolla 9-vjeçare e fshatit Letaj është godinë dy katëshe e ndërtuar në vitin 1995 me mure tulle dhe çati tjegulle. Është në shërbim të 105 nxënësve dhe 8 mësuesve të tre fshatrave të njësisë administrative Golaj. Godina dhe mjediset e tjera gjatë luftës së Kosovës kanë pasur dëmtime të pjesshme. Që nga viti i ndërtimit godina dhe mjediset e shkollës nuk janë përfshirë në një përmirësim apo rikonstruksion të plotë, por vetëm mirëmbajtje rutinë. Për pasojë ajo ndodhet e amortizuar dhe jashtë kushteve për mësim. Gjendja në të cilën ndodhet godina është një pengesë serioze për mësimdhënien dhe mësimnxënien.
Qellimi dhe objektivat	Qëllim projektit është përmirësimi dhe modernizimi i arsimit, me objektiv <ul style="list-style-type: none"> ▪ Krijimin e një mjedisi të përshatshëm për procesin mësimor, edukativ dhe sportiv ▪ Rritjen e interesit të nxënësve për të ndjekur shkollën. ▪ Ndërgjegjësimin e nxënësve dhe personelit mësimdhënës për mirëmbajtjen e shkollës ▪ Rritjen e kapaciteteve të qeverisjes vendore për administrimin dhe mirëmbajtjen e infrastrukturës shkollore
Rezultatet e pritshme	Rezultatet e pritshme të projektit janë <ul style="list-style-type: none"> ▪ Mjedis fizik i përshtatshëm për 105 nxënës dhe 8 mësues ▪ Cilësia e mësimdhënies dhe mësimnxënies e përmisuar ▪ Ndërgjegjësim i nxënësve, mesuesve dhe prindërve për mirëmbajtjen e shkollës. ▪ Kapacitete të përmirësuara të qeverisjes vendore për administrimin dhe mirëmbajtjen e shkollave
Rendi prioritar	Projekti është në rendin prioritar I
Qëndrueshmëria e projektit	Pranë bashkisë do të ngrihet një njësi e administrimit dhe mirëmbajtjes së infrastrukturës shkollore, e cila në bashkëpunim me komunitetin e prindërve, mesuesve dhe nxënësve do të sigurojnë një qëndrueshmëri të mirë dhe afatgjatë të projektit.
Aktivitetet e projektit	<ul style="list-style-type: none"> ▪ Aplikimi tek Fondi i Rajoneve apo tek ndonjë donator tjetër ▪ Miratimi i lejeve administrative. ▪ Zbatimi i projektit
Vlerësimi i Ndikimit në Mjedis	Projekti ndikon në shfrytëzimin me efektivitet të mjediseve sportive nga ana e nxënësve, mësuesve dhe banorëve të fshatit
Pershkrim për gatishmërinë e projektit për zbatim.	Projekti për rikonstruksionin e shkollës 9-vjeçare Letaj është i hartuar dhe ndodhet në Bashki me të gjithë specifikimet teknike, relacion, preventiv dhe projekt zbatim

Planifikimi vendor, ndervendor, kombëtar	Projekti është në matricën e projekteve të vitit 2016, që është pjesë integrale e planit të zhvillimit të komunës Golaj, e miratuar në vitin 2015
---------------------------------------------	---------------------------------------------------------------------------------------------------------------------------------------------------

Titulli/Emertimi i Projektit	Ndërtimi i shtigjeve turistike për në shpellën e Dajçit
Tipi i Projektit	Zhvillim ekonomik
Vendndodhja e projektit	Njësia administrative Krumë
Buxheti total i projektit	5 000 000 ALL
Kontributi në rastin e bashkëfinancimit nga Qeveria Vendore	Bashkia 10%
Pershkrimi i projektit	Analiza e zhvillimit ekonomik të zonës Has ka evidentuar potencialin e madh turistik të zonës. Një nga këto potenciale interesante është shpella e Dajçit, e cila ndodhet në fshatin Mujaj, rreth 13 km larg nga qyteti i Krumës. Shpella është me origjinë karstike, mjaft interesante për t'u vizituar dhe ka evidenca nga gërmimet arkeologjike se kjo shpellë ka qenë e banueshme në kohët e lashta. Herë pas here shumë turistë të pa organizuar e vizitojnë shpellën. Vizitorët përballen me vështirësi orientimi, lëvizjeje dhe sigurie për të vizituar shpellën. Është me rëndësi që ky resurs të shfrytëzohet nëpërmjet ndërtimit të infrastrukturës turistike. Aktualisht infrastruktura turistike nuk ekziston (shtigjet, shenjat orientuese, tabelat informuese, ndërhyrje për sigurinë e vizitorëve etj.)
Qellimi dhe objektivat	Zhvillimi i turizmit rural në zonën e Hasit nëpërmjet <ul style="list-style-type: none"> ▪ Përmirësimit të infrastrukturës turistike ▪ Shtimit të atraksioneve turistike të vizitueshme në zone. ▪ Rritjes së numrit të vizitorëve dhe ditëve të qëndrimit të tyre
Rezultatet e pritshme	<ul style="list-style-type: none"> ▪ Infrastrukturë turistike e ngritur ▪ Numri i turistëve që vizitojnë Hasin rritet ▪ Numri i ditëve të qëndrimit të turistëve që vizitojnë Hasin rriten ▪ Zhvillimi i turizmit malor në Has rritet
Rendi prioritar	Projekti është në rendin prioritar 2
Qëndrueshmëria e projektit	Mirëmbajtja dhe administrimi i shtigjeve do të behet nga një strukturë komunitare në përbërje të të cilës do të jenë përfaqësues të bashkisë, biznesit dhe banorëve. Të ardhurat që do të gjenerohen nga vizitat në shpellën e Dajçit do të përdoren për mirëmbajtjen e shtigjeve
Aktivitetet e projektit	<ul style="list-style-type: none"> ▪ Përcaktimi i shtigjeve të ecjes për tek shpella ▪ Evidentimi i atraksioneve të tjera natyrore përgjatë shtigjeve ▪ Përcaktimi i vendpushimeve dhe e të fotografimit. ▪ Ndërtimi i shtigjeve ▪ Vendosja e shenjave/tabelave orientuese ▪ Hartimi i hartës turistike për shtigjet dhe printimi i saj ▪ Ndërgjegjësimi i komunitetit për ruajtjen dhe përmirësimin e infrastrukturës turistike dhe promovimin e turizmit malor. ▪ Ngritja e strukturës komunitare të mirëmbajtjes së shtigjeve
Vlerësimi i Ndikimit në Mjedis	Projekti ndikon në mbrotjen e mjedisit nëpërmjet lëvizjeve të kontrolluara të vizitorëve dhe shfrytëzimit me efektivitet të

	resurseve natyrore
Pershkrim për gatishmërinë e projektit per zbatim.	Projekti ndodhen në fazën e projekt idesë
Planifikimi vendor, ndervendor, kombetar	Projekti është parashikuar në planin emenaxhimit të mjedisit Bashkia Krumë, miratuar në vitin 2012

Titulli/Emërtimi i Projektit	Ndërtim lere uji për blegtorinë në fshatin Mujaj
Tipi i Projektit	Infrastruktura
Vendndodhja e projektit	Njësia administrative Krumë, fshati Mujaj
Buxheti total i projektit	1 400 000 ALL
Kontributi në rastin e bashkëfinancimit nga Qeveria Vendore	Bashkia 10%
Përshkrimi i projektit	Zona ka një traditë të mirë në mbarëshkrimin e blegtorisë, kryesisht të dhisë, e njohur ndryshe si dhia e Hasit, por edhe të gjethit. Në fshat janë 68 familje që merren kryesisht me blegtorinë dhe 70% e tyre janë në skemën e ndihmës ekonomike. Zona është e varfër me burime ujore sipërfaqësore dhe kjo sjell burime të pakta uji për blegtorinë, ulje të numrit të krerëve e të prodhimtarisë së tyre, ulje të interesit të banorëve për t'u marrë më blegtorinë etj. Ndërtimi i lerave të ujit (traditë në shumë fshatra të Hasit) shihet me shumë interes nga blegtorët.
Qëllimi dhe objektivat	Rritja e prodhimtarisë blegtorale nëpërmjet objektivit të: <ul style="list-style-type: none"> ▪ Rritjes së sasisë së uji të pijshëm për blegtorinë ▪ Rritjes së numrit të krerëve ▪ Rritjes së interesit blegtorëve për t'u marrë më mbarëshkrimin e dhisë së Hasit ▪ Shfrytëzimit më me efikasitet dhe efektivitet të burimeve ujore
Rezultatet e pritshme	Përfitues të drejtëpërdrejtë janë 68 familje (70 % e tyre janë në skemën e ndihmës ekonomike). Ndërtimi i lerës së ujit do të sjell: <ul style="list-style-type: none"> ▪ Rritjen e numrit të dhive të mbarështuar në zonë ▪ Rritje e të ardhurave familjare dhe të mirëqenies. ▪ Ulje të numrit të të papunëve. ▪ Ulje të emigrimit. ▪ Ulje të numrit të familjeve në skemën e nd. Ekonomike.
Rendi prioritar	Projekti është në rendin prioritar 1
Qëndrueshmëria e projektit	Në zonë egziston një traditë e mirë e ndërtimit, administrimit dhe mirëmbajtjes së lerave të ujit. Janë vetë blegtorët që kujdesen për to.
Aktivitetet e projektit	Disa nga aktivitetet që duhet të ndërmerren janë: <ul style="list-style-type: none"> ▪ Hartimi i projektit teknik ▪ Krijimi lidhjeve dhe kontakteve me donator për të mundësuar gjetjen e fondeve.

	<ul style="list-style-type: none"> ▪ Nxitja dhe mbështetja e grupimeve blegtorale si një mundësi për të lehtësuar gjetjen e fondeve dhe zbatimin e projektit
Vlerësimi i Ndikimit në Mjedis	Projekti ndikon në shfrytëzimin me efektivitet të burimeve të ujit të pijshëm për blegtorinë si dhe në dhe krijimin e kushteve të favorshme për zhvillimin e faunës së egër
Përshkrim për gatishmërinë e projektit për zbatim.	Projekti ndodhet në fazën e zbatimit
Planifikimi vendor, ndërvendor, kombetar	Ndërtimi i lervave është trajtuar në planin e menaxhimit të mjedisit Bashkia Krumë, miratuar në vitin 2012.

Titulli/Emërtimi i projektit	Rehabilitim i kanalit ujitës Helshan 4
Tipi i projektit	Infrastrukturë
Vendndodhja e projektit	Njësia administrative Golaj
Buxheti total i projektit	23 800 000 ALL
Kontributi në rastin e bashkëfinancimit nga qeveria vendore	Bashkia 20 %
Përshkrimi i projektit	Furnizimi me ujë i këtij kanali bëhet nga rezervuari Helshan-4, kapaciteti ujëmbajtës i të cilit është 210 000 m ³ . Nga ky objekt marrin ujë për vaditje 280 familje të njësisë administrative Golaj. Gjatësia kanalit është 5.7 km, fillon tek rezervuari Helshan, përshkon 2 lagje dhe përfundon në fund të fshatit. Kanali ka një kapacitet 140 litra ujë në sekondë dhe vadit 70 ha tokë. Gjendja fizike e kanalit është e dëmtuar dhe jashtë funksionit. Kanali është ndërtuar në vitin 1972 dhe që nga ajo kohë ai nuk është përfshirë asnjëherë në rikonstrukcion. Kjo ka sjell që kanali të jetë tërësisht i amortizuar duke shkaktuar rrjedhje dhe humbje të mëdha uji, prurje të pakta të ujit në parcelë dhe gjenerimin e konflikteve mes fermerësh.
Qëllimi dhe objektivat	Qëllim i projektit është zhvillimi i qendrueshëm i bujqësisë, me objektiv <ul style="list-style-type: none"> ▪ Të rritet sipërfaqja e vaditur ▪ Të rritet sipërfaqja e mbjellë ▪ Të rriten rendimentet e kulturave bujqësore ▪ Të rritet interesi i fermerëve për të mbjellur toka bujqësore ▪ Të përmirësohet shfrytëzimi i burimeve ujore ▪ Të rritet kohezioni social
Rezultatet e pritshme	Përfitues të drejtëpërdrejtë janë 280 fermerë që aktualisht 65% e tyre janë në skemen e ndihmës ekonomike. Rikonstrukcioni i kanalit do të sjell: <ul style="list-style-type: none"> ▪ Rritjen e sipërfaqes së tokës së punueshme ▪ Rritje e të ardhurave familjare dhe të mirëqenies ▪ Ulje të numrit të të papunëve ▪ Ulje të emigrimit ▪ Ulje të numrit të familjeve në skemen e ndihmës ekonomike ▪ Përmirësimin e kohezionit social dhe rritjen e mundësive të bashkëpunimit mes fermerve
Rendi prioritar	Projekti është në rendin prioritar 3
Qendrueshmeria e projektit	Pranë bashkisë do të ngrihet një njësi e administrimit dhe mirëmbatjes së infrastrukturës vaditëse, e cila në bashkëpunim me fermerët përfitues do të sigurojnë një qendrueshmëri të mirë dhe afatgjatë të projektit
Aktivitetet e projektit	Për realizimin e projektit është e nevojshme <ul style="list-style-type: none"> ▪ Hartimi i projektit teknik ▪ Sigurimi i lejeve administrative ▪ Krijimi i grupit të fermerëve përfitues

Vlerësimi i Ndikimit në Mjedis	Projekti ndikon në shfrytëzimin me efektivitet të ujit vaditës si dhe në mbrojtjen e mjedisit nga filtrimet e pa kontrolluara që sjellin erozion të tokës
Përshkrim për gatishmërinë e projektit për zbatim	Projekti ndodhen në fazën e projekt idesë. Hapi i parë që kërkohet është hartimi i projektit teknik dhe gjetja e fondeve
Planifikimi vendor, ndërvendor, kombëtar	Projekti është në matricën e projekteve të vitit 2013, që është pjesë integrale e planit të zhvillimit të komunës Golaj, miratuar në vitin 2012

Titulli/Emërtimi i projektit	Rehabilitim i kanalit ujitës Pla-Zahrisht (Kanali kryesor i rezervuarit Llakaj)
Tipi i projektit	Infrastrukturë
Vendndodhja e projektit	Njësia administrative Krumë dhe Golaj
Buxheti total i projektit	16 800 000 lekë
Kontributi në rastin e bashkefinancimit nga qeveria vendore	Bashkia 10 %
Përshkrimi i projektit	Kanali furnizohet me uji nga rezervuari Llakaj i cili ka kapacitet ujëmbajtës 2.100.00 m ³ ujë. Kanali ka gjatësi 6.8 km dhe kapacitet 250 deri në 600 litra ujë në sekonde, vaditë 700 ha toke bujqësore të 360 familje të njësive administrative Golaj dhe Krumë. Kanali është ndërtuar në vitin 1972 dhe që nga ajo kohë ai nuk është përfshirë asnjehere në rikonstrukcion, kjo ka sjell që kanali të jetë tërësisht i amortizuar duke shkaktuar rrjedhje dhe humbje të mëdha uji, prurje të pakta të ujit në parcelë dhe kjo ka gjeneruar konflikte mes fermerësh, ulje të interesit për tu marrë më kultivimin e kulturave bujqësore si dhe ulje të rendimenteve bujqësore etj.
Qëllimi dhe objektivat	Qëllim projektit është zhvillimi i qëndrueshëm i bujqësisë, me objektiv <ul style="list-style-type: none"> ▪ Të rritet sipërfaqeja e vaditur ▪ Të rritet sipërfaqeja e mbjellë ▪ Të rriten rendimentet e kulturave bujqësore ▪ Të rritet interesi i fermerëve për të mbjell toka bujqësore ▪ Të përmissohet shfrytëzimi i burimeve ujore. ▪ Të rritet kohesioni social
Rezultatet e pritshme	Përfitues të drejtëpërdrejtë janë 360 fermerë që aktualisht 55 % e tyre janë në skemen e ndihmës ekonomike. Rikostrukcioni i kanalit do të sjell: <ul style="list-style-type: none"> ▪ Rritje të sipërfaqes së tokës së punueshme ▪ Rritje e të ardhurave familjare dhe të mirëqenies. ▪ Ulje të numrit të të papunëve. ▪ Ulje të emigrimit. ▪ Ulje të numrit të familjeve në skemen e nd. Ekonomike. ▪ Përmisimin e kohesionin social dhe rritjen e mundësive të bashkëpunimit mes fermerve.
Rendi prioritar	Projekti është në rendin prioritar 2
Qëndrueshmëria e projektit	Pranë bashkisë do të ngrihet një njësi e administrimit dhe mirëmbatjes së infrastrukturës vaditëse e cila në bashkëpunim me fermerët përfitues do të sigurojnë një qëndrueshmëri të mirë dhe afatgjatë të projektit.
Aktivitetet e projektit	Për realizimin e projektit është e nevojshme <ul style="list-style-type: none"> - Hartimi i projektit teknik - Sigurimi i lejeve administrative - Krijimi grupit të fermerve përfitues
Vlerësimi i Ndikimit në	Projekti ndikon në shfrytëzimin me efektivitet të ujit vaditës si dhe

Mjedis	në mbrojtjen e mjedisit nga filtrimet dhe rrjedhjet e pa kontrolluara.
Përshkrim për gatishmërinë e projektit për zbatim	Projekti ndodhen në fazën e projekt idesë. Hapi i parë që kërkohet është hartimi i projektit teknik dhe gjetja e fondeve
Planifikimi vendor, ndërvendor, kombëtar	Projekti është në matricën e projekteve të vitin 2013 që është pjesë integrale e planin të zhvillimit të komunës Golaj, i cili është miratuar në vitin 2012.

Titulli/Emërtimi i Projektit	Rehabilitimi i kanalit ushqyes të rezervuarit Llakaj
Tipi i Projektit	Infrastruktura
Vendndodhja e projektit	Njësia administrative Golaj
Buxheti total i projektit	25 200 000 ALL
Kontributi në rastin e bashkefinancimit nga Qeveria Vendore	Bashkia 3%
Përshkrimi i projektit	Rezervuari Llakaj me kapacitet ujëmbajtës 2.100.00 m ³ furnizohet me ujë nga Prroi i Vlahnës nëpërmjet kanalit ushqyes, i cili ka gjatësi 3.9 km dhe kapacitet furnizues prej 400 litra ujë në sekondë. Kanali është ndërtuar në vitet '70 dhe që nga ajo kohë ai nuk është përfshirë asnjëherë në rikonstruksion. Kjo ka bërë që kanali të jetë tërësisht i amortizuar duke shkaktuar rrjedhje dhe humbje të mëdha uji, sjellje të sasive të pakta të ujit në rezervuar dhe mos mbushje të tij. Mos mbushja e rezervuarit ka sjellë ulje të sipërfaqeve të vaditura, ulje të rendimenteve, ulje të interesit për t'u marrë më kultivimin e kulturave bujqësore. Mospasja e ujit për vaditje është shoqëruar gjithnjë me konflikte mes fermerësh. Nga burimet e rezervuarit Llakaj vaditen 700 ha tokë bujqësore të 573 familjeve.
Qëllimi dhe objektivat	Qëllim projektit është zhvillimi i qendrueshëm i bujqësisë, me objektivat <ul style="list-style-type: none"> ▪ Të rritet sipërfaqja e vaditur ▪ Të rritet sipërfaqja e mbjellë ▪ Të rriten rendimentet e kulturave bujqësore ▪ Të rritet interesi i fermerëve për të mbjellur toka bujqësore ▪ Të përmirësohet shfrytëzimi i burimeve ujore. ▪ Të rritet kohezioni social
Rezultatet e pritshme	Përfitues të drejtëpërdrejtë janë 573 fermerë (aktualisht 40 % e tyre janë në skemen e ndihmës ekonomike). Rikonstruksioni i kanalit ushqyes do të: <ul style="list-style-type: none"> ▪ Rrit sasinë e ujit të grumbulluar në rezervuar ▪ Rrit mire-administrimin e burimeve dhe rezervave ujore ▪ Rrit sipërfaqet e tokës së vaditur dhe rendimentet bujqësore
Rendi prioritar	Projekti është në rendin prioritar 1
Qendrueshmëria e projektit	Pranë bashkisë do të ngrihet një njësi e administrimit dhe mirëmbajtjes së infrastrukturës vaditëse, e cila në bashkëpunim me fermerët përfitues do të sigurojnë një qëndrueshmëri të mirë dhe afatgjatë të projektit
Aktivitetet e projektit	<ul style="list-style-type: none"> ▪ Hartimi i projektit teknik ▪ Sigurimi i lejeve administrative ▪ Krijimi grupit të fermerve përfitues
Vlerësimi i Ndikimit në Mjedis	Projekti ndikon në grumbullimin dhe shfrytëzimin më me efektivitet të burimeve ujore për bujqësinë si dhe në mbrojtjen e mjedisit nga filtrimet dhe rrjedhjet e pa kontrolluara.

Përshkrim për gatishmërinë e projektit për zbatim	Projekti ndodhen në fazën e projekt idesë. Hapi i parë që kërkohet është hartimi i projektit teknik dhe gjetja e fondeve
Planifikimi vendor, ndërvendor, kombëtar	Projekti nuk është në dokumentat e planifikimit dhe të zhvillimit të ish-njësive pasi ky projekt shtrihej në dy ish njësi (Golaj dhe Krumë)

Titulli/Emërtimi i projektit	Rehabilitimi i kanalit ujitës-Kanali kryesor i rezervuarit Letaj-Peraj-Zgjeç
Tipi i projektit	Infrastrukturë
Vendndodhja e projektit	Njësia administrative Golaj (fshatrat Letaj-Peraj-Zgjeç)
Buxheti total i projektit	35 000 000 ALL
Kontributi në rastin e bashkëfinancimit nga qeveria vendore	Bashkia 20%
Përshkrimi i projektit	Kanali furnizohet me ujë nga rezervuari Letaj, i cili ka një kapacitet ujëmbajtës 1.300.00 m ³ ujë. Kanali ka gjatësi 10.8 km dhe kapacitet 400 deri në 160 litra ujë në sekondë, vadit 250 ha toke bujqësore dhe përdoret nga 321 familje të njësisë administrative Golaj të fshatrave Letaj-Peraj-Zgjeç. Kanali është ndërtuar në vitin 1972 dhe që nga ajo kohë ai nuk është përfshirë asnjëherë në rikonstruksion. Kjo ka sjellë që kanali të jetë i amortizuar duke shkaktuar rrjedhje dhe humbje të mëdha uji, prurje të pakta të ujit në parcelë, ulje të interesit për t'u marrë më kultivimin e kulturave bujqësore si dhe ulje të rendimenteve bujqësore etj.
Qëllimi dhe objektivat	Qëllim i projektit është zhvillimi i qendrueshëm i bujqësisë, me objektivat <ul style="list-style-type: none"> ▪ Të rritet sipërfaqja e vaditur ▪ Të rritet sipërfaqja e mbjellë ▪ Të rriten rendimentet e kulturave bujqësore ▪ Të rritet interesi i fermerëve për të mbjell toka bujqësore ▪ Të përmirësohet shfrytëzimi i burimeve ujore. ▪ Të rritet kohezioni social
Rezultatet e pritshme	Përfitues të drejtëpërdrejtë janë 321 fermerë (70 % e tyre janë në skemën e ndihmës ekonomike). Rikonstruksioni i kanalit do të sjellë: <ul style="list-style-type: none"> ▪ Rritje të sipërfaqes së tokës së punueshme ▪ Rritje e të ardhurave familjare dhe të mirëqenies ▪ Ulje të numrit të të papunëve ▪ Ulje të emigrimit ▪ Ulje të numrit të familjeve në skemën e ndihmës ekonomike. ▪ Përmirësimin e kohezionit social dhe rritjen e mundësive të bashkëpunimit mes fermerëve
Rendi prioritar	Projekti është në rendin prioritar 3
Qendrueshmëria e projektit	Pranë bashkisë do të ngrihet një njësi e administrimit dhe mirëmbatjes së infrastrukturës vaditëse, e cila në bashkëpunim me fermerët përfitues do të sigurojnë një qendrueshmëri të mirë dhe afatgjatë të projektit.
Aktivitetet e projektit	<ul style="list-style-type: none"> ▪ Hartimi i projektit teknik ▪ Sigurimi i lejeve administrative ▪ Krijimi grupit të fermerëve përfitues
Vlerësimi i Ndikimit në Mjedis	Projekti ndikon në shfrytëzimin me efektivitet të ujit vaditës si dhe në mbrojtjen e mjedisit nga filtrimet dhe rrjedhjet e pa kontrolluara.

Përshkrim për gatishmërinë e projektit për zbatim	Projekti ndodhen në fazën e projekt idesë. Hapi i parë që kërkohet është hartimi i projektit teknik dhe gjetja e fondeve
Planifikimi vendor, ndërvendor, kombëtar	Projekti është në matricën e projekteve të vitit 2013 që është pjesë integrale e planit të zhvillimit të komunës Golaj, miratuar në vitin 2012

Titulli/Emërtimi i projektit	Rikonstruksioni i rrjetit shpërndarës të ujit të pijshëm - Nga rrjeti dytësor tek konsumatorët familjarë
Tipi i projektit	Infrastrukturë
Vendndodhja e projektit	Njësia administrative Krumë
Buxheti total i projektit	28 000 000 ALL
Kontributi në rastin e bashkëfinancimit nga qeveria vendore	Bashkia 10 %
Përshkrimi i projektit	<p>Në ndërtesat 4-5 katëshe të qytetit Krumë banojnë rreth 500 familje të cilat furnizohen me ujë të pijshëm nga Ujësjetllës Kanalizime SH.A. Has. Ndërtesat janë ndërtuar para 40-50 viteve. Rrjeti kryesor dhe dytësor i furnizimit me ujë të pijshëm është rikonstruktuar disa herë nga bashkia dhe ndërmarrja e Ujësjetllës, ndërkohë rrjeti i lidhjes së konsumatorit familjar me rrjetin dytësor nuk është përfshirë asnjëherë në rikonstruksion dhe për pasojë kemi një amortizim të tejskashëm të tij, i cili ka sjell:</p> <ul style="list-style-type: none"> ▪ Humbje të konsiderueshme të ujit të pijshëm në rrjet ▪ Kufizime në furnizimin me ujë të familjeve ▪ Faturime amorfe ▪ Mosgatishmëri të konsumatorëve për të paguar ▪ Probleme financiare të nga Ujësjetllës Kanalizime SH.A. Has ▪ Dëmtim të mureve të ndërtesave 4-5 katëshe nga lagështira
Qëllimi dhe objektivat	Përmirësimi i furnizimit me ujë të pijshëm Në fund të vitit 2019 do të përfundojë lidhja e 500 konsumatorëve familjeve me rrjetin dytësor të ujësjetllës Krumë
Rezultatet e pritshme	<p>Projekti do të ketë impakt në</p> <ul style="list-style-type: none"> ▪ përmirësimin e performancës financiare të Ujësjetllës Kanalizime SH.A. Has ▪ përmirësimin e furnizimit me ujë të pijshëm të 500 konsumatorëve familjarë ▪ kursimin e sasisë së ujit të konsumuar ▪ rritjen e sigurisë së ndërtesave 4-5 katëshe
Rendi prioritar	Projekti vlerësohet në grupin e prioriteve 3-4
Qendrueshmëria e projektit	Te pershkruehet ne menyre analitike sa i qendrueshem do te jete ky projekt dhe cfare parashikon Njesia Vendore (kosto mirembajtje, menaxhimi) per ta bere ate te qendueshem.
Aktivitetet e projektit	Ujësjetllës Kanalizime SH.A. Has ka të hartuar projektin teknik. Në vitet 2017-2019 ajo do të ndjekë dhe realizojë procedurat e prokurimeve dhe zbatimit të projektit
Vlerësimi i Ndikimit në Mjedis	Projekti ndikon në shfrytëzimin me efektivitet të ujit të pijshëm, si dhe në mbrojtjen e mjedisit nga rrjedhjet e pakontrolluara të ujit në rrugica, mure, shkallë të ndërtesave etj.
Përshkrim për gatishmërinë e	Ujësjetllës Kanalizime SH.A. Has ka hartuar projektin teknik

projektit për zbatim	
Planifikimi vendor, ndërvendor, kombëtar	Nuk është në ndonjë dokument egzistues të planifikimit.