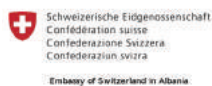


# PLANI OPERACIONAL I ZHVILLIMIT VENDOR

## BASHKIA MIRDITË



Empowered lives.  
Resilient nations.

Mars, 2016

Plani Operacional i Zhvillimit Lokal (POZHL) është përgatitur nga Bashkia Mirditë në kuadër të projektit STAR dhe zbatuar nga Instituti për Demokraci dhe Ndërmjetësim (IDM).

Përgatitja e planit u udhëhoq nga bordi 'Për Hartimin POZHL' i kryesuar nga kryetari i bashkisë me pjesëmarrjen e përfaqësuesve të administratës së bashkisë, të zyrës së arsimit, shëndetësisë, bujqësisë dhe përfaqësuesve të shoqërisë civile dhe biznesit.

**Mbështetja dhe udhëheqja teknike u krye nga ekspertët e IDM:**

Shfqet Bruka

Lorena Totoni

**Grumbullimi i të dhënave, analizimi i tyre, si dhe përzgjedhja e prioriteteve dhe projekteve u krye nga:** Grupi i punës "Zhvillimi Ekonomik" i kryesuar nga Nikoll Gjokolaj; Grupi i punës "Burimet Natyrore dhe Mjedisi i Qendrueshëm" i kryesuar nga Albana Lleshaj; Grupi i punës "Infrastruktura dhe Shërbimet" i kryesuar nga Mehil Paçuku; Grupi i punës "Mirëqenia Sociale dhe Ekonomike" i kryesuar nga Pjetër Pjetri; Grupi i punës "Zhvillimi Rural" i kryesuar nga Gjergj Marku.

Përgatitja e planit u lehtësua dhe u mbështet nga koordinatori lokal Nikoll Gjokolaj.

Metodologjia në aspektin e barazisë gjinore u përgatit dhe monitorua nga Elona Dhëmbo, eksperte e PNUD.



Institute for Democracy and Mediation  
Instituti për Demokraci dhe Ndërmjetësim

## Tabela e Përmbajtjes

1. Nevoja për një Plan Operacional Lokal	7
2. Plan Operacional për Investimet në perspektivën e qeverisjes vendore dhe proceseve të planifikimit	9
3. Metodologjia e Planit Operacional të Zhvillimit Lokal	11
4. Diagnoza	13
4.1 Të dhënat kryesore rreth bashkisë	13
4.2 Zhvillimi ekonomik	14
4.3 Mirëqenia sociale dhe ekonomike	17
4.4 Burimet natyrore dhe mjedisi i qendrueshëm	18
4.5 Infrastruktura dhe shërbimet	22
4.6 Konkluzionet	24
5. Përcaktimi i problemeve dhe prioriteteve afatshkurtra operacionale	26
6. Plan Operacional Lokal dhe i Investimeve	29
7. Plan Operacional i Zhvillimit Lokal në kuadrin e planifikimit strategjik dhe territorial	36
8. Ankeset	37
<i>Ankeks 1 Krite të vlerësimit për identifikimin e projekteve prioritare</i>	
<i>Ankes 2 Fishë projektet</i>	



## Parathënie

Plani Operacional i Zhvillimit Lokal (POZHL) është një instrument drejtimi i Bashkisë Mirditë që do ta orientojë bashkinë në fushën e planifikimit dhe zhvillimit lokal.

Plani është një dokument që i hap rrugën hartimit të dokumentave të tjerë të planifikimit e zhvillimit strategjik të bashkisë Mirditë dhe në të njëjtën kohë ndihmon për planifikimin dhe shfrytëzimin me efektivitet të burimeve financiare, njerëzore, natyrore dhe të aseteve të saj.

I ardhur si nevojë për të përcaktuar vizionin dhe perspektivën e zhvillimit afatshkurtër të bashkisë, për të identifikuar drejtimet dhe prioritetet operacionale, si dhe projektet prioritare të saj duke diagnostikuar si një të tërë gjendjen e zhvillimit lokal në territorin e saj të ri, ky plan përdori metodologjinë e planifikimit me pjesëmarrje në realizim.

Zbatimi i kësaj metodologjie solli angazhimin e kontributeve më të mira intelektuale të Bashkisë së re Mirditë, që të organizuar në një bord dhe pesë grupe pune tematike dhanë mendimet dhe idetë e tyre për krijimin e një panorame dinamike të zhvillimit të bashkisë të projektuar në të ardhmen.

Shpreh mirënjohjen time për punën dhe impenjimin serioz të tyre pa lënë mënjanë edhe vlerësimin tim për kontributin e Institutit për Demokraci dhe Ndërmjetësim (IDM), i cili nëpërmjet ekspertëve të tij siguroi mbështetjen dhe ekspertizën gjatë gjithë procesit të hartimit të planit.

Një falenderim i veçantë shkon gjithashtu për projektin STAR dhe për Ministrin e Shtetit për Çështjet Vendore që mbështetën dhe mundësuan hartimin e këtij plani.

Faleminderit!

**Ndrec Dedaj**  
**Kryetari i Bashkisë Mirditë**



# 1.

## Nevoja për një Plan Operacional Lokal

Plani Operacional i Zhvillimit Lokal (POZHL) është hartuar në kuadër të zbatimit të reformës administrativo-territoriale, me nismën e Ministrit të Shtetit për Çështjet Vendore dhe mbështetur nga projekti STAR (Support to Territorial and Administrative Reform). POZHL vjen si një nevojë dhe sfidë e menjëhershme e bashkive për të integruar strategjitë dhe planet e ndryshme të veprimit e zhvillimit, si dhe për të siguruar një kohezion administrativo-territorial të bashkimit të territorit. Reforma administrativo-territoriale u mundësoi bashkive pasjen në dizpozicion të më shumë aseteve dhe burimeve njerëzore e financiare, duke mbartur sakaq një numër të konsiderueshëm çështjesh e problemesh të ish-njësive vendore. Këto të fundit lidhen kryesisht me mungesën e efektivitetit dhe efijencës, mungesën e kapaciteteve, si dhe psikologjinë e planifikimit dhe organizimit të shërbimeve në terriore të vogla e të ndara. POZHL i ofron ndihmë bashkive për të shfrytëzuar potencialet e reformës së konsolidimit territorial, si dhe për të lehtësuar tejkalimin e problemeve të mbartura nga ish-njësitë.<sup>1</sup>

Në përputhje me nenin 28 të ligjit nr. 139/2015 “Për vetëqeverisjen vendore”, Bashkia Mirditë ka hartuar planin operacional të zhvillimit lokal si një instrument drejtimi afatshkurtër i bashkisë në fushën e planifikimit dhe zhvillimit lokal.

POZHL synon të ndihmojë bashkinë në:

- identifikimin e diagnostikimin e gjendjes së zhvillimit lokal në territorin e ri të saj, që para qershorit 2015 ishte i ndarë në 7 njësi;
- përcaktimin e vizionit dhe perspektivës së zhvillimit afatshkurtër;
- identifikimin e drejtimeve dhe prioriteteve operacionale si dhe të projekteve prioritare;
- mobilizimin e aseteve, burimeve njerëzore e financiare në dobi të zhvillimit lokal me synim përmirësimin e cilësisë së jetës së qytetarëve të Mirditës.

POZHL ka një rëndësi thelbësore për investimet afatshkurta të bashkisë pasi:

<sup>1</sup> [http://www.parlament.al/web/pub/raporti\\_final\\_permbledhje\\_ekzekutive\\_28\\_prill2014\\_16984\\_1.pdf](http://www.parlament.al/web/pub/raporti_final_permbledhje_ekzekutive_28_prill2014_16984_1.pdf)

- do të lidhet me vizionin e bashkisë dhe do t'i paraprijë proceseve të tjera të planifikimit e zhvillimit të bashkisë, duke përfshirë strategjinë e zhvillimit të integruar, planin e përgjithshëm vendor, strategjinë e zhvillimit bujqësor dhe rural, zhvillimin dhe menaxhimin e turizmit, mjedisit etj.
- do të krijojë një platformë për shfrytëzimin me efektivitet dhe efikasitet të burimeve financiare e njerëzore;
- do të krijojë sinergji me hartimin e buxhetit të parë vjetor të bashkisë, duke ofruar një instrument për të kryer “gjërat” që duhen dhe siç duhen, si dhe duke lehtësuar thithjen e investimeve të brendshme dhe të huaja;
- do të jetë një referencë e rëndësishme e bashkisë në proceset e planifikimit, aplikimit dhe zbatimit të projekteve me fonde të qeverisë, BE-së, si dhe me fonde të gjeneruara nga partneriteti publik-privat;
- do të përbëjë një bazë të mirë për marrëveshjet e bashkëpunimit ndërvendor, sidomos në fushat e ofrimit të shërbimeve, si në fushën e furnizimit me ujë, transportit, menaxhimit të mbetjeve urbane;
- do të orientojë dhe do të nxisë krijimin e subjekteve që ofrojnë shërbime në të gjithë territorin e bashkisë, duke përmirësuar dhe rritur shkallën e planifikimit me qasje territori të integruar të bashkisë.



# 2.

## Plani operacional për investimet në perspektivën e qeverisjes vendore dhe proceseve të planifikimit

Plani Operacional për Investimet (kapitulli 6) përfaqëson një nga elementët kryesorë të POZHL. Ai është një plan investimesh 2-3 vjeçarë, i cili identifikon projektet që do të zbatohen, grupet e synuara, periudhën e zbatimit, kostot, burimin e financimit, përgjegjësit për zbatimin dhe impaktin e pritshëm.

Në hartimin e planit të investimeve u morën parasysh disa elementë të rëndësishëm si:

- plani qeverisës i kryetarit të bashkisë i premtuar gjatë fushatës elektorale dhe i votuar në qershor 2015 nga qytetarët e Bashkisë Mirditë;
- nevojat dhe prioritetet e qytetarëve nga njëra anë dhe kapacitetet e mundësitë financiare të bashkisë për investime nga ana tjetër;
- mundësitë e ndërveprimit dhe partneritetit të bashkisë me komunitetin, donatorët, programet e ndryshme të zhvillimit (Fondi i Rajoneve, projektet e bashkëpunimit ndërkufitar etj.);
- perspektiva e qeverisjes vendore e saksionuar në dokumentat strategjike kombëtarë: (i) objektivi numër 2 i reformës administrativo-teritoriale dhe (ii) qëllimet strategjike numër 2 dhe 3 të Strategjisë Ndërsektoriale për Decentralizimin dhe Qeverisjen Vendore 2015–2020;
- kriteret e vlerësimit për identifikimin e projekteve prioritare të miratuar nga bordi “Për hartimin POZHL”.

Plani i investimeve, si një pjesë integrale e POZHL, mund të përditësohet çdo vit me miratimin e buxhetit. Ai mbart disa avantazhe në drejtim të perspektivës së bashkisë dhe të proceseve të planifikimit pasi:

- orienton vëmendjen tek prioritetet, nevojat dhe mundësitë financiare të bashkisë në investime;
- ndihmon bashkinë në rritjen e qendrueshmërisë financiare dhe mirë-menaxhimin e burimeve financiare;
- siguron transparencën në fondet për investime;

- përmirëson bashkëpunimin dhe komunikimin midis stafit të bashkisë dhe aktorëve të tjerë në territor;
- përmirëson infrastrukturën, e cila në mënyrë të drejtpërdrejtë mundëson edhe përmirësimin e cilësisë së jetës së qytetarëve.

Në vijim janë disa detyra afatshkurtra (në 100 ditët e para), që do të lehtësojnë dhe do të krijojnë infrastrukturën e domosdoshme për realizimin e planit të investimeve si:

- përmirësimi i infrastrukturës rrugore;
- fillimi i realizimit të ndërhyrjeve në rrjetin vaditës e kullues;
- marrja e masave për realizimin e strehimit dhe banesave sociale;
- përmirësimi i kapaciteteve financiare të bashkisë nëpërmjet përmirësimit të strukturës administrative të taksë tatimeve, përmirësimit të paketës financiare si dhe të vjeljes së rentës minerare;
- krijimi i kushteve për një hop cilësor në zhvillimin e turizmit nëpërmjet krijimit të hartës dixhitale turistike për Mirditën, prodhimin të guidës turistike, vendosja e sinjalistikës turistike, ndërhyrja restauruese në objektet e dëmtuara, krijimi i destinacioneve turistike, dhe nxitja e krijimit të agjencive turistike;
- riorganizimi i administratës së bashkisë dhe rritja e vazhdueshme e kapaciteteve të saj;
- hartimi i paketës së parë të projekteve zhvillimore dhe aplikimi në thirrjet e radhës nga Fondi për Zhvillimin e Rajoneve, projektet e bashkëpunimit ndërkufitar me Kosovën dhe Malin e Zi në kuadër të programit IPA, programi Italo-Shqiptar i Konvertimit të Borxhit për Zhvillim (IADSA) dhe donatorë të tjerë.

# 3.

## Metodologjia e Planit Operacional të Zhvillimit Lokal

Metodologjia e ndjekur kombinoi informacionet prej burimeve parësore dhe dytësore, me ngritjen e strukturave udhëheqëse dhe analizuuese, si dhe përdorimin e metodës 4R (Representation-perfaqesimi, Resources-burimet, Realia-analizimi i kushteve, Realisation-zbatimi) për aspektin e barazisë gjinore. Nëpërmjet kësaj metodologjie dhe në referencë të vizionit dhe nevojave vendore, u synua t'u jepej autoriteteve dhe komunitetit një instrument drejtimi afatshkurtër në fushën e planifikimit dhe zhvillimit lokal. Metodologjia synoi gjithashtu aftësimin e autoriteteve vendore në formulimin, drejtimin dhe monitorimin e POZHL, përmirësimin e kapaciteteve njerëzore e teknike, si dhe sigurimin e ndjenjës së "pronësisë" tek komuniteti dhe të gjithë aktorët në procesin e planifikimit dhe zhvillimit.

Për realizimin e synimit të sipërcituar u ngrit bordi "Për hartimin POZHL" i kryesuar nga kryetari i bashkisë. Bordi përbëhej nga anëtarë që vinin nga zyrat kryesore të bashkisë, administratorë të njësive administrative, drejtues të zyrave të arsimit, shëndetësisë, bujqësisë, përfaqësues të shoqërisë civile dhe të biznesit. Bordi udhëhoqi procesin, miratoi ngritjen e grupeve të punës, kriteret për vlerësimin dhe identifikimin e projekteve prioritare, vizionin dhe perspektivën e zhvillimit të bashkisë dhe miratoi POZHL.

Me qëllim grumbullimin e të dhënave dhe analizimin e tyre, diagnostikimin e problemeve dhe përzgjedhjen e projekteve prioritare, u ngritën pesë grupe pune:

- Zhvillimi ekonomik;
- Burimet natyrore dhe mjedisi i qendrueshëm;
- Infrastruktura dhe shërbimet.
- Mirëqenia Sociale dhe Ekonomike
- Zhvillimi Rural"

Informacioni për përgatitjen e POZHL u mblodh duke përdorur të dhëna parësore dhe dytësore. Si burim të dhënash parësore shërbyen intervistat gjysmë të strukturuar me ekspertë dhe zyrtarë të qeverisjes vendore, OJQ vendore, përfaqësues të institucioneve të dekoncentruara, biznesin vendas etj. Intervistat synuan të prekin problematikat që lidhen me të sotmen dhe të ardhmen e zhvillimit të Mirditës, duke aktivizuar dhe përfshirë potencialet

më të mira intelektuale me qëllim arritjen e një konsensusi sa më të gjerë dhe të një ndjenje pronësie mbi gjithë procesin. Si burim të dhënash dytësore shërbyen planet e ndryshme të veprimit, dokumentet strategjike dhe raportet e hartuara nga bashkitë dhe komunat, si edhe dokumentet ekzistuese të organizatave ndërkombëtare, strategjitë sektoriale dhe botime të tjera. Gjithashtu u shfrytëzuan të dhëna nga INSTAT dhe agjencitë shtetërore të dekoncentruara.

U përdor metoda e “Analizës së pemës së problemit”, e cila përfshin përcaktimin e problemeve kryesore dhe krijimin e lidhjeve shkak-pasojë-problem-efekt. Ndërkohë, për përcaktimin e objektivave dhe prioriteteve operacionale u përdor “Pema e objektivave ose e zgjidhjeve” që në thelb është vazhdim i pemës së problemeve.

Për formulimin e vizionit, drejtimeve strategjike dhe perspektivës së zhvillimit u organizua një workshop, ku morën pjesë përfaqësues të bashkisë, të shoqërisë civile dhe intelektualë të zonës, nga ku u përcaktuan dhe drejtimet kryesore të zhvillimit, prioritetet operacionale dhe masat përkatëse për realizimin e tyre.

Për grumbullimin dhe analizimin e të dhënave, diagnostikimin e problemeve, përcaktimin e objektivave, prioriteteve dhe projekteve prioritare në aspektin e barazisë gjinore u përdor metoda 4R<sup>1</sup> e hartuar dhe monitoruar nga ekspertët e PNUD.

Drafti i POZHL u konsultua me grupe të interesit nga bashkia, njësitë administrative, zyrat e arsimit, shëndetësisë, bujqësisë, shoqëria civile dhe biznesi, specialistë dhe qytetarë.

---

<sup>1</sup> Metoda origjinale u zhvillua rreth fundit të viteve 1990 në një projekt të Shoqatës Suedeze të Autoriteteve Lokale të quajtur JämStod.

# 4.

## Diagnoza

### 4.1 Të dhënat kryesore rreth bashkisë

Sipas regjistrit të gjendjes civile<sup>2</sup>, Mirdita ka një popullsi prej 37 384 banorësh. Me një sipërfaqje prej 867.1 km<sup>2</sup>, bashkia e re ka një dendësi prej 42.98 banorë/km<sup>2</sup>.

Bashkia Mirditë gjendet midis koordinatave gjeografike 41° 43' e 41° 59' gjerësi veriore dhe 19° 43' e 20° e 12' gjatësi lindore, duke u kufizuar në veri me Bashkitë e Fushë Arrësit dhe Pukës, në perëndim me të Lezhës dhe në lindje me Bashkinë e Kukësit dhe Dibrës. Në jug-lindje kufizohet me bashkinë Dibër, në jug me bashkinë Mat dhe Kurbin ndërsa në jug-perëndim me bashkinë Kurbin. Qendra e bashkisë është qyteti i Rrëshenit.

Bashkia përfshin 4 qytete dhe 81 fshatra, të shpërndara në 7 njësitë administrative përbërëse të saj: Rrësheni, Rubiku, Selita, Kthella, Fani, Oroshi dhe Kaçinari. Bashkia është pjesë e qarkut Lezhë.

Klima është mesdhetare kodrinore, paramalore e malore. Bimësia është mjaft e pasur dhe përbëhet nga shkurre, dushqe, pyje të përzier, ahishte e kullota malore. Bimët mjekësore janë mjaft të përhapura.

Nga pikëpamja fizike territori karakterizohet nga formacione malore, lugina, pllaja, fusha dhe fushëgropa. Lartësia mesatare shkon 557 m mbi nivelin e detit, ndërsa maja më e lartë është Mali i Dejës 2121 m. Territori përshkohet nga lumenjtë Fani i Madh, Fani i Vogël, Uraka. Këta lumenj si dhe përrenj të tjerë malorë, kanë jo vetëm kapacitete prodhuese energjetike, por edhe për kultivimin e faunës ujore.

Zona ka profil ekonomik kryesisht bujqësor dhe blegtoral, ndërkohë që vreshtaria po kthehet në një aktivitet mjaft të përhapur, duke krijuar kushte shumë të mira për zhvillimin e agrobiznesit e agroturizmit.

Ka pasuri të mëdha nëntokësore, veçanërisht bakër, pirit, krom, të cilat sollën krijimin e katër qyteteve të lidhura me industrinë minerare. Pjesa më e madhe e kësaj industrie aktualisht është jashtë funksionit. Kjo është një nga arsytet që Mirdita shënoi një ndër nivelet më të larta të migrimit të brendshëm si dhe të emigrimit përgjatë 25 viteve të fundit.

<sup>3</sup> 2014.



Për arsye se sipërfaqja e pyjeve në bashkinë e Mirditës është 10 herë më e madhe se fondi i tokës bujqësore, problemet ekologjike të zonës, janë kryesisht të lidhura me pyjet.

Trashëgimia kulturore dhe etnografike është e larmishme dhe unike.

Pas ndërtimit të autostradës A1, Mirdita mori rëndësi si rrugë kalimi dhe si porta natyrore hyrëse për në Kosovë. Ndërtimi i Rrugës së Kombit

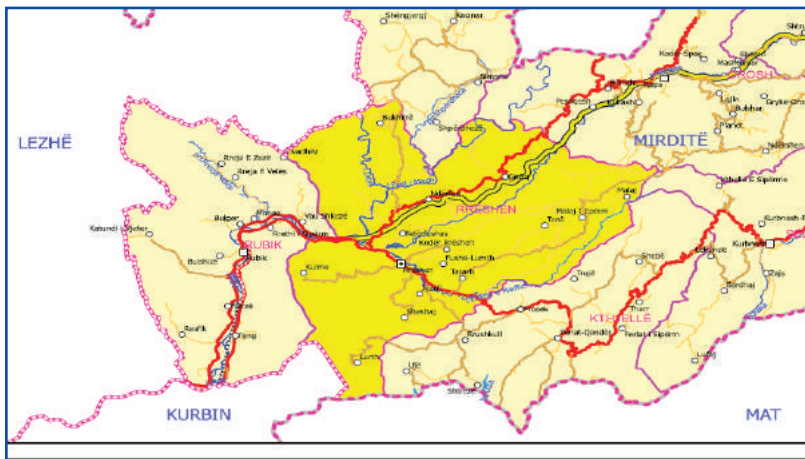
megjithëse përmirësoi volumin e lëvizjes dhe cilësinë e udhëtimit, solli një impakt modest për zhvillimin social-ekonomik të zonës, e cila ka nevojë për impulse të reja zhvillimi.

## 4.2 Zhvillimi ekonomik

Nxitja e gjallërimit të potencialeve të brendshme të zhvillimit në zonat e varfra dhe periferike nëpërmjet procesit të programimit sipas zonave funksionale, qasja sipas kontekstit specifik, ndërhyrjet e integruara, përfshirja e grupeve të interesit publikë e privatë përbëjnë disa nga parakushtet bazë për realizimin e një zhvillimi të qendrueshëm ekonomik e social.

Duke u nisur nga këto parime, për Bashkinë Mirditë, së pari u identifikuan drejtimet dhe dimensionet e zhvillimit të saj. Bashkia përfshin 7 njësi administrative: Rrësheni, Rubiku,

Selita, Kthella, Fani, Oroshi dhe Kaçinari.



Të dhënat tregojnë se lëvizje të mëdha demografike zhvendosëse kanë ndodhur në të gjithë bashkinë. Këto lëvizje kanë të gjitha kah negativ dhe shënojnë largim dhe ulje të popullsisë në drejtim të zonave të mëdha urbane dhe jashtë vendit. Kjo ulje e popullsisë në rang bashkie arrin në 40.35%. Gjithashtu si pjesë e Qarkut Lezhë, Bashkia

e Mirditës ka numrin më të ulët të banorëve për njësi në rang qarku.

Ndryshime shumë të mëdha strukturore kanë ndodhur në ekonomi, duke e përkeqësuar zhvillimin e zonës. Para viteve '90, profili ekonomik lidhej me industrinë e shfrytëzimit të pasurive nëntokësore, kryesisht bakër, pirit, krom dhe numri i punëtorëve në industrinë minerare arrinte në 12000.

Sipas Tabelës 1, tendencat më të larta të tkurrjes së popullsisë vihen re në vendbanimet që kanë qenë të lidhura me industrinë dhe ato me largësi të madhe nga qendra e bashkisë ose infrastrukturë rrugore të dëmtuar, si njësia Selitë, Kaçinar, Orosh, Fan. Qendrat urbane, si Rrësheni e Rubiku shënojnë një ulje të popullsisë më të vogël sesa mesatarja e bashkisë. Arsye të tjera të migrimit të popullsisë lidhen me zhvillimin e pakët ekonomik e social të zonës, pamjaftueshmërinë sasiore dhe cilësore të shërbimeve publike, mungesën e vendeve të punës, terrenin malor dhe të fragmentarizuar etj.

**Tabela 1** Ndryshimet e popullsisë së njësive administrative të Bashkisë Mirditë

Nr	Njësitë	Popullsia 2001	Popullsia 2011	Ndryshimi 2011-2001	%	Largësia nga qendra e bashkisë (km)
1	Rrëshen	11447	8803	-2644	-23.10	-
2	Rubik	6842	4454	-2388	-34.90	11
3	Selitë	2530	745	-1785	-70.55	36
4	Kthellë	3653	2209	-1444	-39.53	13
5	Fan	5702	2977	-2725	-47.79	42
6	Orosh	3966	1899	-2067	-52.12	23
7	Kaçinar	2916	1016	-1900	-65.16	26
	<b>TOTAL</b>	<b>37056</b>	<b>22103</b>	<b>-14953</b>	<b>-40.35</b>	

**Burimi:** INSTAT (2014)

7 njësitë administrative ndodhen në distancë të favorshme nga qendra e Bashkisë Rrëshen, me përjashtim të komunës Selitë dhe Kaçinar. Struktura e popullsisë dominohet nga ajo rurale, por ky raport ndjek trendin kombëtar duke ndryshuar vazhdimisht në favor të popullsisë urbane.

**Tabela 2** Popullsia sipas njësive administrative 2014

Nr	Njësitë	2014	Largësia nga qendra e bashkisë (km)
1	Rrëshen	14209	-
2	Rubik	7989	11
3	Selitë	2047	36
4	Kthellë	3070	13
5	Fan	4726	42
6	Orosh	3216	23
7	Kaçinar	2124	26
	<b>TOTAL</b>	<b>37381</b>	

**Burimi:** Ministria e Financave (2014)

Përsa i përket strukturës së shpërndarjes së ndërmarrjeve aktive, sipas të dhënave të Censusit (2011), rreth 71% e bizneseve janë të vendosura në qendrën e bashkisë, në Rrëshen. Në strukturën e llojit të bizneseve, sektori i shërbimeve dominon 44% të bizneseve, ndjekur nga tregtia (37%), industria (12%) dhe ndërtimi (6%). Njësitë me numër më të madh biznesesh

për 1000 banorë janë Rrësheni me 32 dhe Rubiku me 18. Njësitë me më pak biznese janë Kthella me 2 dhe Selita me 3 biznese për 1000 banorë.

**Tabela 3** Shpërndarja e ndërmarrjeve aktive sipas NJQV-ve

Komuna/ Bashki	Bujqësia Peshkimi	Industria	Ndërtimi	Tregtia	Shërbime	Gjithsej	Biznese për 1000 Banorë
Rrëshen	*	28	21	116	116	281	32
Rubik		10	4	32	32	78	18
Selitë		2		*	*	2	3
Orosh	*	5		*	7	12	6
Kaçinar	*				6	6	6
Kthelle	*	*			4	4	2
Fan		5	*	*	9	14	5
ZF Mirditë	0	50	25	148	174	397	18

**Burimi:** INSTAT (2011)

Përsa i përket shpërndarjes së të punësuarve sipas aktiviteteve ekonomike, zonat rurale shënojnë përqindjen më të lartë të popullsisë që merret me bujqësi, pylltari e peshkim. Këtu përmendim njësinë Fan me 74.2%, njësinë Kthjellë me 71.1%, njësinë Kaçinar me 64.5%, Selitë me 72%, Oroshi 48.8%. Ndërsa Rubiku dhe Rrësheni shënojnë përkatësisht 33 dhe 15.7%.<sup>3</sup>

Vëllimi i të ardhurave të grumbulluara nga biznesi kundrejt të ardhurave të përgjithshme të bashkisë Mirditë është i ulët dhe prek shifrën 28%. Shkaqet lidhen si me nivelin e ulët të shërbimeve të ofruara ashtu edhe me performancën në grumbullimin e të ardhurave.

Gjithashtu, vihet re një zhvillim i pabalancuar i pjesës verilindore të bashkisë. Largësia e kësaj zone nga qendra e bashkisë, kushtet e vështira klimatike dhe të terrenit, niveli i ulët i shërbimeve dhe infrastrukturës, burimet njerëzore në rënie, mungesa e stimuljeve për nxitjen e potencialeve të brendshme të zhvillimit, kanë sjellë braktisje dhe shpopullim.

Zhvillimi ekonomik duhet parë i lidhur ngushtë me integrimin europian dhe qeverisjen e mirë. Në asnjë nga ish-NJQV-të pjesë përbërëse të Bashkisë Mirditë nuk ka patur të ngritur agjenci të zhvillimit vendor dhe praktika të zhvillimit vendor të udhëhequra nga komuniteti (CLLD)<sup>4</sup>, siç janë grupet lokale të veprimit (LAG). Këto struktura kanë shumë rëndësi për nxitjen e zhvillimit sidomos të zonave rurale nëpërmjet aplikimit për fondet e BE dhe krijimi i tyre është një nevojë dhe domosdoshmëri e kohës.

Zonat me potenciale të pashfrytëzuara si Mirdita, vuajnë probleme social- ekonomike edhe për shkak të kapaciteteve të pakualifikuara sa duhet të burimeve njerëzore. Megjithëse me një nivel të mirë të përgjithshëm të burimeve njerëzore, sot Bashkia Mirditë vuan për kapacitete në fushën e aplikimit të projekteve për fonde të BE dhe donatorëve të ndryshëm. Është emergjente nevoja për kualifikimin dhe trajnimin e burimeve njerëzore ekzistuese,

<sup>3</sup> Te dhëna nga zyra e punës Mirditë, 2014.

<sup>4</sup> Community-led Local Development (CLLD)



si edhe rekrutimin dhe afrimin e specialistëve dhe teknikienëve të mirëfilltë në fushat e përmendura më sipër.

### *4.3 Mirëqenia sociale dhe ekonomike*

Punësimi në Bashkinë Mirditë është një problem i mprehtë. Ndryshimet strukturore në ekonominë lokale, mungesa e një infrastrukture moderne, mosshfrytëzimi i potencialeve në bujqësi, blegtori, turizëm, pylltari, shërbime etj. kanë sjellë një nivel të papunësisë 25%.<sup>5</sup>

Sipas Censurit (2011), popullsia e aftë për punë arrin shifrën 14664 persona, ose 66.3% e popullsisë së bashkisë, ku meshkujt dhe femrat zënë një përqindje të barabartë 50%. Për muajin shtator 2015, sipas të dhënave të zyrës vendore të punësimit të bashkisë, numri i punëkërkesve të papunë për popullsinë e moshës 15- 64 vjeç, arrin në 2201 persona. 49.5% ose 1090 persona janë gra. Për të rinjtë e moshës 15-29 vjeç numri i të papunëve arrin në 531 ose është 24.1% i të punëkërkesve të papunë. Grupmosha që shënon numër më të lartë të papunësisë është ajo e popullsisë mbi 50 vjeç me 30.3% te punëkëruesve të papunë.

Nga punëkërkesit e papunë 5.6% përfitojnë pagesë papunësie, ndërsa 46.1% përfitojnë ndihmë ekonomike. Gjithashtu vihet re se sipas nivelit arsimor, papunësi më të lartë shënon grupi i popullsisë me arsim 9 vjeçar, ndjekur nga grupi i popullsisë me arsim të mesëm të përgjithshëm. Papunësi e lartë shënohet tek komuniteti rom, kryesisht për shkak të nivelit të ulët arsimor ku gratë zënë rreth 60%. Punëkërkesit e papunë afatgjatë përbëjnë shumicën e punëkërkesve të papunë dhe këtu mbizotërojnë të papunët meshkuj me 50.5%.

Një problem social i evidentuar nga intervistat me grupet e interesit është edhe punësimi i personave PAK, të cilët e gjejnë veten të paintegruar në tregun e punës. Moszbatimi i klauzolave të Ligjit Nr. 107/2014 “Për planifikimin dhe zhvillimin e territorit” në lidhje me barrierat arkitektonike shkakton përjashtimin e mëtejshëm social të tyre. Përsa i përket mbrojtjes sociale të PAK, sipas të dhënave nga Bashkia Mirditë të muajit shtator 2015, 1117 persona përfitojnë pagesa paaftësie dhe kompensim të energjisë elektrike, prej të cilëve 945 të paaftë, të verbër, para e tetraplegjikë dhe 766 persona si invalidë pune.

Megjithëse pranë bashkisë janë ngritur njësi e mbrojtjes së fëmijëve, sektori i barazisë gjinore dhe ai kundër dhunës në familje, ekzistojnë probleme të mëdha të shfrytëzimit të të miturve për qëllime lypje, prostitucioni etj. Mungojnë qendrat për mbrojtjen dhe trajtimin e grave dhe fëmijëve të dhunuar e të trafikuar, si edhe qendrat ditore për moshën e tretë dhe personat PAK. Gjithashtu nga intervistat me grupet e interesit janë evidentuar probleme që lidhen me dhunën në familje. Strehimi është një problem i rëndë social për shkak të varfërisë dhe mundësive të pakta të gjetjes së një pune.

Duke ju referuar shpërndarjes së të punësuarve sipas aktiviteteve ekonomike në % (Tabela 4), në qendrat urbane numri më i madh i të punësuarve shënohet në aktivitetet e shërbimeve, të ndjekur nga tregtia me shumicë e pakicë, bujqësia, pylltaria e peshkimi si dhe industria. Në zonat rurale dhe njësitë periferike, bujqësia, pyjet dhe peshkimi të ndjekura nga shërbimet shënojnë aktivitetet ekonomike me më shumë të punësuar.

5 Sipas të dhënave nga Bashkia Mirditë.

**Tabela 4** Shpërndarja e të punësuarve sipas aktiviteteve ekonomike në %

Njësia	Bujqësia pyje e peshkim	Tregti me shumicë e pakicë	Ndërtimi	Industria	Shërbime	E papërcaktuar
Fan	74.2	1.5	1.9	1.2	14.4	6.8
Kaçinar	64.5	0.7	0.7	3.9	25.0	5.3
Kthjellë	71.1	1.3	1.6	2.7	15.4	8.0
Orosh	48.8	5.7	3.7	2.4	36.2	3.3
Rrëshen	15.7	14.5	4.9	7.3	54.8	2.7
Rubik	33.0	8.3	4.0	9.7	42.4	2.6
Selitë	72.4	1.7	1.7	1.1	21.8	1.1

Burimi: INSTAT (2011)

Sipas sektorëve, numri më i lartë i të punësuarve është në sektorin shtetëror (Buletini Statistikor i Qarkut Lezhe 2013) me 62.3% të të punësuarve, ndërsa 37.7% rezultojnë të punësuar në sektorin privat jobujqësor. Të dhënat e punësimit nga sektori privat bujqësor mungojnë dhe papunësia e fshehur referohet si problem.

Në mungesë të të dhënave të sakta të varfërisë në bazë bashkie/rrethi, duke ju referuar të dhënave të LSMS të vitit 2012, Mirdita si pjesë e rajonit statistikor qendror shënon një nivel varfërie 12.6% që varion nga 9.5% në zonën urbane, në 14.4% në atë rurale.

Përsa i përket pjesëmarrjes së grave në vendimmarrje, nga 21 këshilltarë bashkiakë, gra janë vetëm 4 ose më pak se 20%.

#### 4.4 Burimet natyrore dhe mjedisi i qendrueshëm

Mirdita është një zonë e pasur me burime natyrore si pyje, vendburime minerare, burime hidrike me potencial ujitës e hidroenergjitik, klimë të larmishme, peizazh të bukur.

Sipas të dhënave të INSTAT (2014), në territorin e Mirditës veprojnë 16 subjekte me leje minerare aktive, nga këto 15 me leje shfrytëzimi dhe 1 me leje kërkim-zbulimi. Sipas llojit të mineralit ato ndahen në 4 leje për mineralin Bakër, 7 leje për Bazalte, 2 leje për Gëlqerore, 2 leje për Krom, 1 leje për mineralet Ultrabazike. Territori që mbulojnë lejet minerare është 20.1618 km<sup>2</sup> (2.3% e territorit), nga këto 11.4508 km<sup>2</sup> nga lejet e shfrytëzimit dhe 8.71km<sup>2</sup> nga lejet e kërkim zbulimit. Vetëm një pjesë e rentës minerare është derdhur në buxhetin e bashkisë.<sup>6</sup>

Mirdita përshkohet nga disa arterie lumenjsh si Lumi i Fanit që përbëhet nga dy degë, Fani i Madh dhe Fani i Vogël. Fani i madh, me degët kryesore Zalli i Dibrrit e i Simonit, Fani i vogël me degët Zmeja e Madhe dhe Zmeja e vogël, si dhe Uraka e Zall Ndrejaj që derdhet në Ulëz. Baseni i Lumit Fan ka një sipërfaqe prej 1080 km<sup>2</sup>, nga këto 782 km<sup>2</sup> janë në Bashkinë Mirditë. Fani Madh ka një sipërfaqe ujëmbledhëse rreth 540 km<sup>2</sup> dhe është afërsisht 77 km i gjatë. Lugina e lumit Fani Madh është afërsisht 60 km e gjatë dhe rrjedh nga veri-lindja drejt jug-perëndimit. Pellgu ujëmbledhës i lumit Fani Vogël ka një sipërfaqe

<sup>6</sup> Neni 40 i ligjit nr 10304, datë 15.7.2010 "Për sektorin minerar në RSH.

prej 415 km<sup>2</sup> dhe lumi ka një gjatësi prej 55 km. Fani Madh dhe Fani Vogël bashkohen afër Rrëshenit. Këta lumenj kanë kapacitete të mëdha hidroenergjitike ende të pashfrytëzuara si duhet.

Rrjeti kullues shumë i amortizuar. Pjerrësia e terrenit dhe mungesa e investimeve për rregullimin e regjimit ujqor në parcela ndikojnë në shtimin e gërryerjeve dhe degradimin e vazhdueshëm të tokave.

Përsa i përket aftësisë ujitëse, nga 4520 ha në vitin 1991 ajo është ulur me rreth 40%. Megjithëse bashkia përshkohet nga lumi i Fanit me degët e tij dhe Uraka, vetëm një pjesë e kufizuar fshatrash marrin ujë nga lumenjtë. Ujitja në 60% të sipërfaqes së tokës në shkallë bashkie ku përfshihen njësitë Rrëshen e Kthellë është e bazuar tek ujëmbledhësit.

**Tabela 5** Të dhëna mbi rezervuarët ujitës Bashkia Mirditë

Nr	Emërtimi	Njësia	Kapaciteti ujëmbajtës milion m <sup>3</sup>	Gjatësia e kanaleve të rezervuarit në km
1	Malaj 1	Rrëshen	2,3	25,7
2	Malaj 2	“ “	0,7	11
3	Tarazh Epër	“ “	0,22	10
4	Sheshaj	“ “	0,7	10
5	Sh.Kumonës	Kthellë	0,09	4
6	Prosek (Troje)	“ “	0,415	12
7	Perlat Q.	“ “	0,225	6
8	Gëziq	Rrëshen	0,245	8,5
	<b>Totali</b>		4,895	87,2

Janë 8 ujëmbledhës ose rezervuarë me kapacitet 4.83 milion m<sup>3</sup> ujë, të cilët shfrytëzohen pjesërisht mbasi është dëmtuar rrjeti i kanaleve ujitëse dhe rehabilitimi i tyre është i pjesshëm. Një pjesë e tyre përdoren edhe për kultivimin e peshkut. Në veçanti problem mbetet rehabilitimi i sistemit ujitës të Malaj 1 me 2.3 milion m<sup>3</sup> ujë që shfrytëzohet për ujitjen e pjesës më të madhe të tokave të njësisë Kthellë dhe pjesërisht të njësisë Rrëshen. Po kështu probleme paraqesin edhe rrjeti i kanaleve të ujëmbledhësve Sheshaj dhe Malaj 2 që ujisin tokat e fermerëve të njësisë Rrëshen. Para vitit 1991 kanë funksionuar edhe 45 stacione pompash me aftësi ujitëse 1280 ha, por sot janë në gjendje pune vetëm një pjesë e tyre. Është domosdoshmëri vënia e tyre në punë, sidomos në zona që nuk kanë asnjë burim tjetër furnizues siç është p.sh vreshti i Bukmirës.

Sipas të dhënave të zyrës së kadastrës, fondi i tokës është gjithsej 86710 ha, prej te cilave shumicën ose 64216 ha (74%) e përbëjnë pyjet, 11910 ha (13.7%) toka jobujqësore, 6284 ha (7.2%) toka bujqësore nga të cilat 5467 (6.3%) ha toka arë, 541 ha për pemëtari dhe 276 ha vreshta. Kullotat zënë 4015 ha, nga të cilat 3758 ha natyrore dhe 257 ha të kultivuara. Në përgjithësi fermerët e Mirditës kanë pak tokë, por ka edhe fshatra e fermerë sidomos në njësitë Rrëshen e Kthellë që kanë toka të mjaftueshme. Toka shtetërore zë 80392 ha ose 92.7% të sipërfaqes së tokës. Toka nuk është marrë në pronësi për arsye të pjellorisë së ulët dhe largësisë nga qendrat e banuara. Pronësia është shumë e copëzuar dhe ky është një nga

faktorët se përse bujqësia nuk ka një zhvillim intensiv.

Blegtoria dhe bujqësia janë dy nga drejtimet kryesore të ekonomisë së Mirditës.

Sipërfaqja e tokës së punueshme është e vogël, sistemi vaditës e kullues është i dëmtuar, ndërkohë që fermerët kanë vështirësi për sigurimin e inpueteve kryesore dhe mekanizimit të përshtatshëm. Kjo bën që sipërfaqja e tokës së kultivuar të jetë e ulët. Sipërfaqja e kullotave dhe pyjeve është e konsiderueshme dhe janë të përhapura bimët mjekësore e tanifere.

Pyjet kryesisht janë pyje komunale. Ka premisa të mira për zhvillimin e blegtorisë. Ndërkaq nuk ekzistojnë të gjitha hallkat e zinxhirit të prodhimit për produktet e ndryshme bujqësore dhe blegtorale.

Për sa i përket kulturave bujqësore, kultivohen drithërat, perimet, patatet e fasulet, vreshtaria, foragjeret, pemët frutore, arrorët. Këtu peshën kryesore e mbajnë foragjeret. Gjithashtu edhe vreshtat, për shkak të kushteve të përshtatshme klimatike dhe sigurimit të zinxhirit të prodhimit janë të përhapura. Prodhimi i verës nga Kantina Arbri ka nxitur fermerët të shtojnë sipërfaqet e vreshtave. Kjo kantinë mund të shërbejë si pol zhvillimi i gjithë territorit të bashkisë dhe të jetë në fokusin e politikave të zhvillimit rural të zonës, ku përfshihen edhe përfitimi i fondeve të BE dhe krijimi i LAG-eve. Gjithsesi, si problem kryesor vërehet mungesa e sistemeve të ujitjes të përshtatshme që kanë penguar shtrirjen e mëtejshme të këtij aktiviteti.

Kushtet klimatiko-tokësore të kësaj zone janë të përshtatshme për mbarështimin e të imtave, gjedhit për mish, bletarisë, derrit e shpendëve. Ka potenciale të pashfrytëzuara si duhet në zhvillimin e blegtorisë kryesisht si rezultat i shkatërrimit të pyjeve, mosmirëmbajtjes së livadheve e kullotave dhe ai që është një ndër faktorët kryesorë, emigrimi i krahut të punës.

Nga të dhënat e Drejtorisë së Bujqësisë, për Bashkinë Mirditë nga viti 2007-2015, kanë përfituar subvencione nga shteti 73 familje në bujqësi me një shumë totale 11 285 500 Lekë dhe 83 familje në blegtori 12 256 000 Lekë. Ka nevojë për mbështetje të mëtejshme të shtetit për përmirësimin racor, kreditimin me interesa të ulta për shtimin e numrit të krerëve ose subvencione për njësi të prodhimit. Gjithashtu përpjekje janë bërë për promovimin e prodhimit të mjaltit.

Mirdita ka potenciale optimale për zhvillimin e turizmit gjatë gjithë vitit. Ajo gëzon kushte të përshtatshme klimatike, peizazh të bukur, sipërfaqe të madhe pyjore, prodhime bujqësore dhe blegtorale.

Tradita kulturore dhe etnografike e Mirditës është e larmishme dhe unike. Trashëgimia kostumografike, muzikore, arkitektonike, gjuhësore përbëjnë një pasuri më vete. Popullsia vendase është shumë mikpritëse dhe e kulturuar.

Natyra dhe arti i njeriut e ka pajisur Mirditën me një numër të madh monumentesh natyrore, gjeologjike, kulturore etj. (Tabela 6).

**Tabela 6** Lista e monumenteve

Monumente natyrore	Gjeomonumente	Monumente kulture
Munella, Bjeshkët e Kaçinarit,	<b>Gjeomonumente stratigrafike</b>	Kalaja Antike e Rubikut Gradishta në Domgjon
	Prerja stratigrafike e Munellës Prerja stratigrafike e Spitenit	
Shpella e Grykës së Valit, Shpella Kusia e Ndue Gjonit		Kisha dhe Manastiri i Rubikut
Lisat e Marpepës, Rrapi Kaçinarit, Lisat e Shpalit	<b>Gjeomonumente të komplekseve magmatike, metamorfike e sedi- mentare</b>	Ujësjiellësi i Domgjonit Banesa e Preng Lleshit- Mashterkor
Pllaja e Valmorit, Bjeshkët e Oroshit, Bjeshka e Ku- zhnenit	Prerja vullkanike Rubik-Shën Mëri Prerja petrologjike Vinjollë-Bul- qizë-Tërnovë	Banesa e Gjetë Markut-Përlat i Epër
Kroj i bardhë në Selitë me ujë kurativ, Kanioni i Shehut të keq	Vendburimi i Titano-Magnetiteve në Kashnjët	Banesa e Dodë Nikoll Gjokolës
Shutrria, Ultini i Nën- hejtit	Prerja petrologjike e Repsit	Banesa përdhese dhe kulla e Zef Ndocajt, Orosh
Guri i Gjonit, Guri i nuses	Llava jastëkore Gëziç- Shën Pal	Selia e Kapitanatit
Mrizi i Shenaprenës, Rro- bulli i Blaçit	<b>Gjeomonumentet Metalogje- nike-Ekonomike</b>	Kulla e Abat Docit
Dritarja Tektonike e Mir- ditës	Vendburimi i bakrit Spaç	Kullat e fshatit Nenshej

Vlen të përmenden gjithashtu Fushë-Lugja, Didha, Mulli e Valmori, si vende ku mund të organizohen lojra dimërore me ski, si edhe Kroji i bardhë në Selitë me ujin e të cilit kryhen shërbime kurative për shëndetin. Atraksione të tjera janë Muzeu historik, Pallati i Kulturës në Rrëshen me sallën e etnografisë, Ansambli “Mirdita” etj.

Të gjitha këto resurse krijojnë kushte të përshtatshme për zhvillimin e turizmit kulturor, mjekësor dhe agroturizmit.

Megjithatë, infrastruktura rrugore tepër e amortizuar vështirëson aksesin në zonat turistike, si ato pranë rrugëve kryesore ashtu edhe zonave të thella malore. Një pjesë e monumenteve të kulturës kanë nevojë për mirëmbajtje dhe restaurim. Mungon vizibiliteti i resurseve, hartat dhe guidat, marketingu territorial është thuajse inekzistent, mungon sinjalistika turistike dhe prania e tureve të organizuara. Asnjë agjenci turistike nuk operon në nivel bashkie.

Në sektorët mbështetës të turizmit, si bujqësia, blegtoaria, artizanati etj. ka mungesa të theksuara organizimi, mungojnë tregjet e produkteve të freskëta, qendrat e prodhimit e tregtimit të produkteve artizanale. Gjithashtu, mangësi ka dhe në fushën e planifikimit, nuk ekziston një strategji e mirëfilltë vendore e zhvillimit të turizmit. Mungojnë kurset e kualifikimit dhe arsimi profesional për burimet njerëzore që punojnë në sektorin e shërbimeve turistike.

Gjatë intervistave me përfaqësues të pushtetit vendor, specialistë dhe intelektualë mirditorë, grupe të interesit e përfaqësues të komunitetit vendas, u evidentua ambicia që turizmi të shndërrohet në aktivitetin kryesor që gjeneron të ardhura, mirëqenie e zhvillim. Aktualisht aktivitetet turistike janë sporadike dhe mungojnë hallka të rëndësishme në zinxhirin e vlerës së tyre.

#### 4.5 Infrastruktura dhe shërbimet

Një nga qëllimet kryesore të krijimit të Bashkisë së re Mirditë është integrimi i zhvillimit të zonave urbane me ato rurale. Bashkia Mirditë gjendet në një pozicion shumë të favorshëm dhe në një gjatësi e madhe të territorit të saj përshkohet nga Rruga e Kombit (116 km). Ky investim ka mundësuar dhe ka ulur ndjeshëm edhe kohën e udhëtimit nga njësitë administrative në qendrën e bashkisë. Rrjetin më të dendur të rrugëve e ka bashkia Rrëshen me 31%.

**Tabela 7** Rrjeti rrugor ne bashkinë Mirditë

	Rrugë na- cionale (km)	Rrugë rajonale (km)	Rrugë komuna- le (km)	Koha e udhëtimit në qendrën e ba- shkisë (min)
<b>Rrëshen</b>	93.2	18	10.2	
<b>Rubik</b>	22.8		12.7	13
<b>Selitë</b>		19	17,5	13
<b>Orosh</b>		35	3,3	20
<b>Kacinar</b>		33	2.1	63
<b>Kthellë</b>		5	18,7	16
<b>Fan</b>		97	3,8	23
<b>Bashkia Mirditë</b>	116	207	68,3	

**Burimi:** Ministria e Transportit dhe Infrastrukturës

Sipas të dhënave të Bashkisë Mirditë inventari i rrjetit rrugor është:

**Tabela 8** Inventari i rrjetit rrugor

Nr.	Aksi rrugor	km	shtresa
A.	Rrugë rajonale (A.Rr.Sh.)	73,6	Asfalt
B.	Rrugë rurale (Këshilli i Qarkut)	234,5	Çakull
C.	Rrugë të tjera bashkiake (Komunale)	165,5	Çakull + Asfalt
	<b>Githsej B+C</b>	<b>400</b>	
	<b>Të asfaltuara</b>	<b>18,5</b>	
	<b>Të paasfaltuara</b>	<b>381,5</b>	

Vihet re se një pjesë e këtyre rrugëve janë në gjendje të amortizuara. Shumica janë të paasfaltuara dhe të shtruara vetëm me çakull. Këtu hyjnë qoftë rrugët brenda njësive administrative ashtu edhe ato lidhëse që lidhin njësitë me njëra-tjetrën, me qendrën e bashkisë dhe me rrugët nacionale. Shqetësim përbën sidomos gjendja e vështirë e rrugëve që sigurojnë akses tek objektet dhe zonat me interes turistik. Të gjitha këto problematika kërkojnë vëmendje dhe investime serioze në infrastrukturën rrugore të bashkisë.

Shërbimet e furnizimit me ujë të pijshëm dhe largimit të ujërave të ndotura ofrohen nga dy shoqëri UK SHA Rrëshen dhe Rubik. Shoqëria UK SHA Rubik mbulon vetëm bashkinë e Rubikut, e cila zotëron edhe aksionet e plota të kësaj shoqërie. Aksionet e shoqërisë UK SHA Rrëshen janë të shpërndara midis tri NJQV-ve, Rrëshen (79%), Selitë (14%) dhe Orosh (7%), duke nënkuptuar edhe zonat e shërbimit dhe mbulimit të këtij shërbimi. Në këtë shërbim ka akses rreth 41% e popullsisë së bashkisë, ndërkohë që pjesës tjetër të popullsisë banuese të njësive Kaçinar, Kthellë dhe Fan nuk u mundësohet ky shërbim. Sipas raportit të performancës së ERRU (2012), UK SHA Rubik mundëson furnizimin e vazhdueshëm me ujë të pijshëm 21.8 orë në ditë.

Aktiviteti i menaxhimit të mbetjeve ofrohet në përqindje shumë të vogël vetëm për bashkitë e Rrëshenit (50%) dhe Rubikut (42%). Ky shërbim nuk ofrohet për fshatrat. Të dyja këto qytete i depozitojnë mbetjet urbane në vend depozitimit të Cekajt. Vendndodhja e lëndfillit është miratuar në vendin përgjatë rrugës Rrëshen-Kaçinar, 6 km larg qytetit të Rrëshenit në afërsi të lagjes Cekaj. Ai zë një sipërfaqe prej 0.25 ha (2500 m<sup>2</sup>) dhe është lëndfilli i vetëm që ka ndërtime inxhinierike të përshtatshme në të gjithë Qarkun e Lezhës.

Shërbimi shëndetësor në Bashkinë Mirditë ofrohet nëpërmjet shërbimit shëndetësor parësor dhe atij spitalor. Shërbimi spitalor mundësohet nga Spitali Mirditë dhe Materniteti i vendosur në qytetin e Rrëshenit. Kujdesi shëndetësor parësor ofrohet përmes 12 qendrave shëndetësore dhe 63 ambulancave.

Në lidhje me arsimin, vihet re infrastrukturë arsimore publike e vjetër. Shumica e godinave publike janë të amortizuara dhe kanë një moshë mbi 50 vjeçare. Sipas të dhënave të Ministrisë së Arsimit dhe Sporteve, në Bashkinë Mirditë gjenden 30 institucione të arsimit parashkollor kopshte, 55 shkolla 9 vjeçare, dhe 5 shkolla të mesme. Në kushtet e nevojave shumë të mëdha të tregut për profesione dhe zeje të ndryshme, janë të pranishme edhe dy shkolla profesionale – Shkolla “Shën Jozefi Punëtor” në Rrëshen dhe SHMI në Rubik. Megjithatë rolin e rëndësishëm që luajnë këto institucione të arsimit profesional në përgatitjen

e kuadrove të mesme të profilit profesional, del nevoja e diversifikimit të profileve dhe shtimit të tyre në përputhje me tendencat e tregut dhe të kohës. Gjithashtu vihet re frekuentimi kryesisht prej meshkujve i arsimit profesional (374 djem dhe 16 vajza) për shkak të profilit specifik të degëve të shkollës.

Në kuadër të ndërveprimit institucional në territorin e bashkisë veprojnë Drejtoria e Shëndetit Publik, Komisariati i Policisë, Zyrat e Punësimit, Zyrat e Sigurimeve Shoqërore, të Tatim Taksave dhe Zyra e Regjistrimit të Pasurive të Paluajtshme.

Gjithashtu operojnë degët e një një numri bankash si Raiffeisen Bank, Societe Generale Albania, Banka Kombëtare Tregtare, si dhe fondacione të ndryshme si Besa, Shoqëria e Parë e Financimit etj. Procesi i kreditimit të biznesit vendas nga këto institucione financiare është shumë i dobët, edhe për shkak të pamundësisë ekonomike të kredikërkuësve për sigurimin e garancive pasurore si kolateral. Një nga shkaqet e kësaj pamundësie lidhet me faktin se një pjesë e mirë e pronave të paluajtshme janë të paregjistruara në Zyrën e Regjistrimit të Pasurive. Ky është një problem i mprehtë që prek edhe pronat dhe asetet publike, sidomos sipërfaqet pyjore. Është i nevojshëm një bashkëpunim më i ngushtë dhe i dobishëm i tyre me organet e pushteti vendor për gjallërimin e ekonomisë vendore nëpërmjet kredive të buta dhe formave të tjera të nxitjes së investimeve, sidomos atyre start up.

Nuk ekzistojnë agjenci për nxitjen e turizmit, por promovimi i turizmit dhe aktiviteti informues kryhet nga Pallati Kulturës Mirdita, Ekohotel Marubi, Bujtina Pritësi në Bulshizë Rubik, Sofra e Kthellës, Resorti turistik i Vjetër, Bujtinat të Kroj i Bardhë etj.

Janë aktive një numër shoqatash jo qeveritare si Shën-Jozefi punëtor, Shoqata e të verbërve, P.A.K dhe Paraplegjik, Invalidët e Punës, Shoqata e Jetimëve, Qendra e Karitasit Mirditë, Qendra San Luixhi, Gruaja Mirditore etj.

Drejtuesit e bashkisë kanë vullnetin e mirë për të modernizuar shërbimet në dobi të një shërbimi më cilësor ndaj individit dhe publikut të gjerë. Ekzistencës së një infrastrukture dhe shërbimesh moderne, duhet t'i paraprihet me një qasje strategjike në planifikimin e zhvillimit vendor urban dhe rural.

## **4.6 Konkluzionet**

Për shkak të ndryshimeve të mëdha strukturore pas viteve '90, bashkia Mirditë gjendet në një zinxhir nënzhvillimi, varfërie e braktisje pavarësisht resurseve të shumta njerëzore, minerare, hidrike, mjedisore e kulturore që zotëron.

Bujqësia dhe blegtoaria, si aktivitetet kryesore ekonomike prodhuese pas mbylljes së industrisë minerare, vuajnë nga mungesa e ekonomisë së shkallës, sistemi i dëmtuar i ujitjes dhe kullimit, mungesa e subvencioneve për inpute dhe mungesa e hallkave të zinxhirit të vlerës. Mos regjistrimi i aseteve publike të transferuara tek pushteti vendor, pengon shfrytëzimin e potencialit të plotë të tyre.

Megjithëse ka kushte shumë të mira dhe ekziston dëshira e komunitetit vendas për t'u marrë me turizëm, ky aktivitet është i nënzhvilluar për shkak të mungesave të organizimit të zinxhirit të vlerës, infrastrukturës së keqe rrugore e turistike, mungesës së vizibilitetit dhe marketingut territorial.

Problemet e mëdha në sistemet ujitëse-kulluese e infrastrukturën rrugore kanë dëmtuar



së tepërmi jo vetëm cilësinë e jetesës së banorëve, por edhe perspektivën e zhvillimit të aktiviteteve kryesore ekzistuese si bujqësia, blegtoria, tregtia, turizmi etj.

Mungesat në kualifikimin e burimeve njerëzore të administratës vendore dëmtojnë gjithashtu procesin e integrimit europian dhe përfitimin nga projektet zhvilluese të Fondeve dhe Programeve të BE.

Në asnjë nga ish-NJQV-të pjesë përbërëse të bashkisë Mirditë nuk janë ngritur agjenci të zhvillimit vendor dhe nuk ka praktika të zhvillimit vendor të udhëhequr nga komuniteti (CLLD<sup>7</sup>), siç janë grupet lokale të veprimit (LAG).

Duke krahasuar në mënyrë të përmbledhur problematikën e hasur në Bashkinë Mirditë me prioritetet e programit të Kryetarit të Bashkisë, Ndrec Dedaj vëmë re se përfundime të përbashkëta janë arritur për :

- Nevojën e ndërhyrjeve në infrastrukturën rrugore dhe ujitëse/kulluese të bashkisë Mirditë si prioritet kryesor zhvillimi.
- Përpjekje më të mëdha në përmirësimin e burimeve njerëzore të Bashkisë Mirditë dhe qeverisjes së mirë, në kuadër edhe të integrimit në BE.
- Nevojën për planifikim të integruar të zhvillimit urban me atë rural.
- Shfrytëzimin më të mirë dhe të qëndrueshëm të burimeve natyrore dhe të ardhurave që sigurohen prej tyre.
- Promovimin e turizmit si një drejtim i ekonomisë me perspektivë shumë të madhe rritjeje.
- Krijimi i strukturave të nxitjes së zhvillimit vendor me fokus edhe përfitimin e fondeve nga programet e BE.

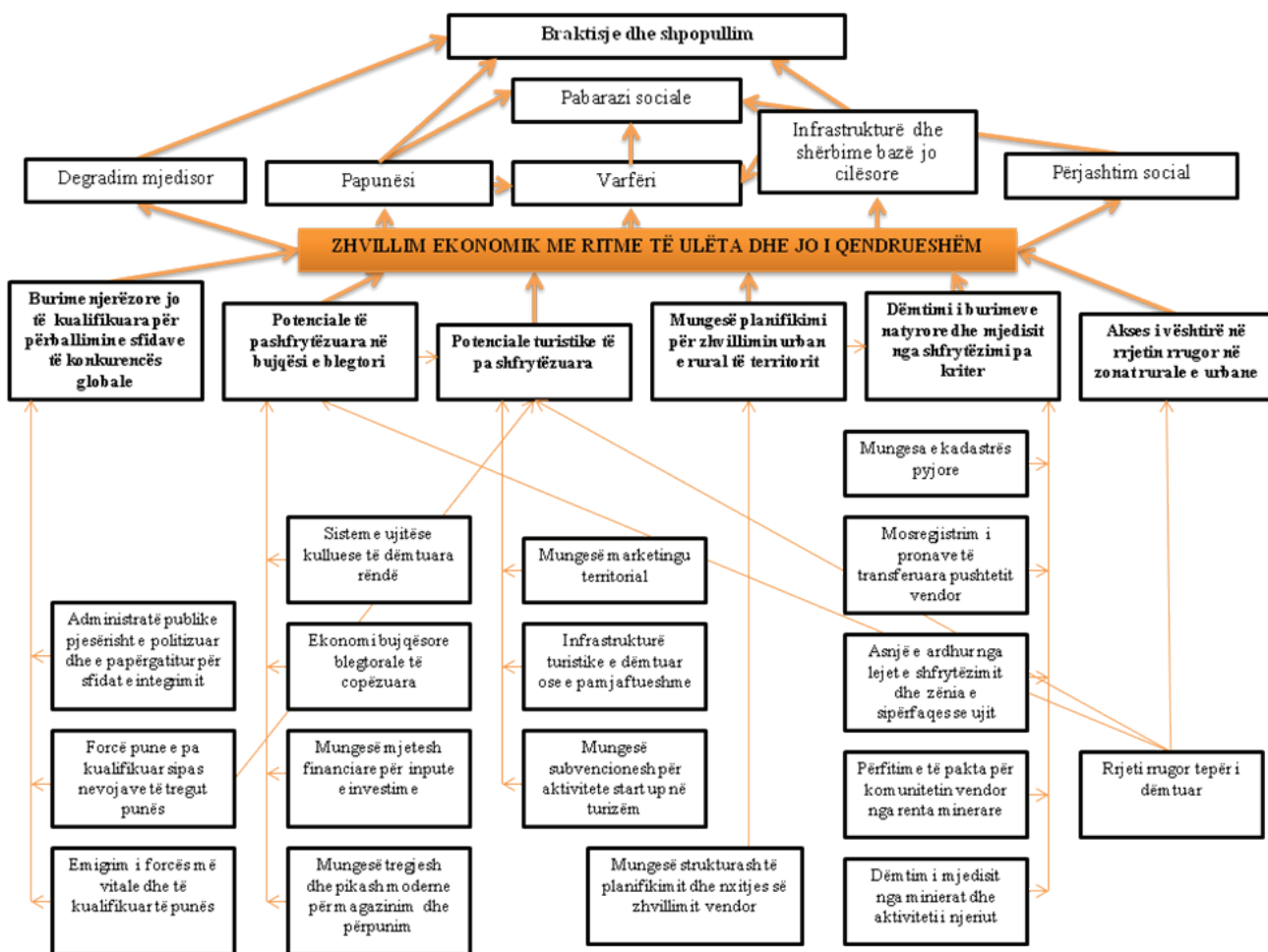
---

<sup>7</sup>Community-led Local Development (CLLD).

# 5.

## Përcaktimi i problemeve dhe proriteteve afat-shkurtra operacionale

Për analizën e problemeve u përdor metoda “Analiza në trajtë peme e problemit” që përfshin përcaktimin e problemeve kryesore dhe krijimin e lidhjeve shkak-pasojë-problem-efekt. Qëllimi kryesor i analizës ishte identifikimi dhe adresimi i vazhdueshëm i shkaqeve bazë (dhe jo i simptomave të problemit). Në vijim pema e analizës së problemit:



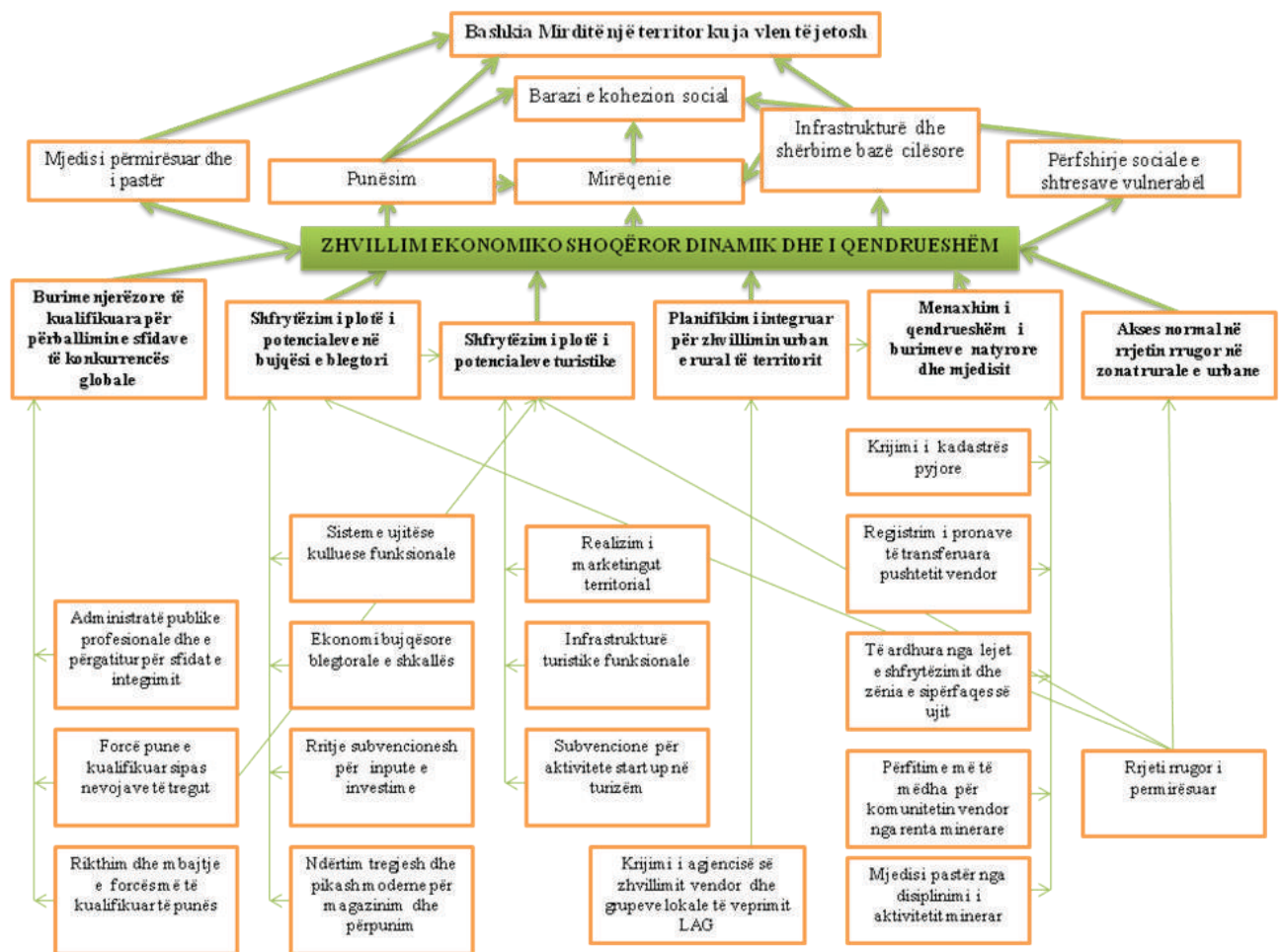
Siç vihet re edhe nga pema e problemeve, fusha kryesore që ka ndikim edhe mbi fushat e tjera të rëndësishme për zhvillimin e Bashkisë Mirditë, është ajo e aksesit në rrjetin e infrastrukturës rrugore urbane e rurale.

Fusha e dytë lidhet me shfrytëzimin e plotë të potencialeve në bujqësi e blegtori, ku si masë prioritare kryesore është përmirësimi i infrastrukturës ujitëse kulluese.

Fusha e tretë është ajo e shfrytëzimit të plotë të potencialeve turistike shumë të pasura të Mirditës, nëpërmjet ndërhyrjeve në fushën e marketingut, infrastrukturës turistike dhe nxitjes së bizneseve turistike etj.

Një drejtim tjetër prioritar është investimi për burime njerëzore të kualifikuara për përballimin e sfidave të konkurrencës globale.

Nevoja për një proces planifikues të zhvillimit urban të integruar me atë rural është një zë tjetër i rëndësishëm. Ai lidhet ngushtë edhe me nevojën për menaxhim të qëndrueshëm të burimeve natyrore dhe mjedisit.



Rritja e përfshirjes, infrastrukturës dhe kohezionit social mbetet një prioritet i rëndësishëm për shoqërinë e sotme Mirditore.

Si përfundim prioritetet e Planit operacional do të jenë:

**Prioriteti 1** Sigurimi i aksesit dhe jetës normale nëpërmjet përmirësimit të infrastrukturës në zonat rurale e urbane.

**Prioriteti 2** Shfrytëzim i plotë i potencialeve në bujqësi e blegtori nëpërmjet krijimit të infrastrukturës mbështetëse moderne dhe nxitjes së ekonomisë së shkallës.

**Prioriteti 3** Zhvillimi i zinxhirit të vlerës së një turizmi cilësor dhe të shumëllojshëm dhe shndërrimi i tij në një nga burimet kryesore të mirëqenies në Bashkinë Mirditë.

**Prioriteti 4** Investimi në burime njerëzore të kualifikuara për përballimin e sfidave të konkurrencës globale.

**Prioriteti 5** Menaxhim i qëndrueshëm i burimeve natyrore dhe mjedisit nëpërmjet planifikimit të integruar urban dhe rural të territorit si edhe qeverisjes së mirë.

**Prioriteti 6** Zhvillimi i infrastrukturës arsimore, shëndetësore e sociale moderne për rritjen e përfshirjes sociale dhe kohezionit social në dobi të një jetese cilësore në Bashkinë e Mirditës.

#### *Formulimi i synimeve strategjike:*

1. Bashkia Mirditë do të karakterizohet nga një zhvillim ekonomik dinamik dhe i qëndrueshëm, duke reduktuar pabarazitë në zhvillim midis zonës urbane dhe rurale të saj dhe konkurruar me sukses si në nivel kombëtar ashtu edhe rajonal.
2. Bashkia Mirditë do të forcojë mbështetjen sociale me synim rritjen e barazisë sociale duke kontribuar në rritjen e kohezionit social dhe ekonomik.

### ***Vizioni***

*Në të ardhmen e afërt Bashkia Mirditë do të jetë një bashki me zhvillim social e ekonomik modern, një rajon i zhvilluar e tërheqës dhe një territor ku ja vlen të jetosh.*

# 6.

## Plani operacional Lokal dhe i Investimeve

**Prioriteti 1:** Sigurimi i aksesit dhe jetës normale nëpërmjet përmirësimit të infrastrukturës në zonat rurale e urbane.

- **Masa 1** Ndërhyrje në përmirësimin e infrastrukturës që gjendet nën kompetencat e bashkisë.

**Prioriteti 2:** Shfrytëzim i plotë i potencialeve në bujqësi e blegtori nëpërmjet krijimit të infrastrukturës mbështetëse moderne dhe nxitjes së ekonomisë së shkallës.

- **Masa 1** Rikonstruksioni i sistemeve ujitëse e kulluese.
- **Masa 2** Ndërtimi i tregjeve dhe pikave moderne të magazinimit dhe përpunimit të produkteve bujqësore e blegtorale.
- **Masa 3** Ndërmarrja e nismave për eliminimin e copëzimit të fermave dhe krijimin e ekonomisë së shkallës.
- **Masa 4** Stimulimi nga ana e pushtetit vendor i mekanizmave financiare për subvencionimin e imputeve dhe investimeve.

**Prioriteti 3:** Zhvillimi i zinxhirit të vlerës së një turizmi cilësor dhe të shumëllojshëm dhe shndërrimi i tij në një nga burimet kryesore të mirëqenies në Bashkinë Mirditë.

- **Masa 1** Rikonstruksioni i monumenteve kulturore dhe objekteve të tjera në funksion të turizmit.
- **Masa 2** Përmirësimi i infrastrukturës turistike informuese.
- **Masa 3** Përmirësimi i marketingut territorial për Bashkinë Mirditë.
- **Masa 4** Rritja e vizibilitetit të resurseve turistike.
- **Masa 5** Kualifikim i burimeve njerëzore në fushën e menaxhimit të turizmit.
- **Masa 6** Promovimi i traditave më të mira të artizanatit vendas dhe zhvillimi i tij në funksion të turizmit
- **Masa 7** Përmirësimi i subvencionimit për aktivitetet start up në fushën e turizmit.
- **Masa 8** Planifikim strategjik i zhvillimit të Turizmit në Bashkinë Mirditë.

- **Masa 9** Gjallërimi i jetës kulturore, artistike e sportive.

**Prioriteti 4:** Investimi në burime njerëzore të kualifikuara për përballimin e sfidave të konkurrencës globale.

- **Masa 1** Studimi i nevojave të tregut dhe nxitja e profilizimit të punëkërkesve në përputhje me to.
- **Masa 2** Investim në ngritje të kapaciteteve të administratës publike për shërbime cilësore ndaj publikut dhe në kuadër të integritit evropian.
- **Masa 3** Nxitja e frekuentimit të arsimit profesional nga të rinjtë.

**Prioriteti 5:** Menaxhim i qëndrueshëm i burimeve natyrore dhe mjedisit nëpërmjet planifikimit të integruar urban dhe rural të territorit si edhe qeverisjes së mirë.

- **Masa 1** Planifikim i integruar i zhvillimit urban e rural në Bashkinë Mirditë dhe krijimi i Agjencisë së Zhvillimit Vendor dhe Grupeve të Veprimit Lokal (LAG).
- **Masa 2** Planifikim i mbarështimit të pyjeve e kullotave.
- **Masa 3** Krijimi i strukturave për inventarizimin dhe regjistrimin e pronave të transferuara Bashkisë.
- **Masa 4** Modernizimi i ofrimit të shërbimeve nga bashkia për qytetarët nëpërmjet ngritjes së one stop shopeve dhe promovimit të qeverisjes së mirë.
- **Masa 5** Mbrojtja dhe përmirësimi i mjedisit nga dëmtimet dhe prej shfrytëzimit pa kriter të burimeve natyrore.

**Prioriteti 6:** Zhvillimi i infrastrukturës arsimore, shëndetësore e sociale moderne për rritjen e përfshirjes sociale dhe kohezionit social në dobi të një jetese cilësore në Bashkinë e Mirditës.

- **Masa 1** Rikonstrukcion i ambienteve shkollore e shëndetësore të amortizuara.
- **Masa 2** Kryerja e ndërhyrjeve për përfshirjen dhe trajtimin e grupeve vulnerabël dhe riaftësimin e viktimave të trafikut dhe dhunës.
- **Masa 3** Lehtësimi i aksesit tek shërbimet dhe punësimi i personave PAK.
- **Masa 4** Sigurimi i strehimit për familjet në nevojë.
- **Masa 5** Krijimi i programeve për gjallërimin e punësimit.

	Projekti konkret	Grupi i synuar / Target grupi	Periudha e zbatimit	Kosto e përafërt në mijëra lekë	Përgjegjës dhe zbatues	Burimet financiare në %	Metoda e zbatimit	Impakti i pritshëm
1/1	Rikonstruksioni i rrugës Livadhi i Turkut + Selitë + Lurë ( projekt rajonal Mirditë + Dibër)	15000 banorë dhe turistë	2017	1 820 000	Bashkia	F.ZH.R. Bashkia Donatorët	Procedura e Invest. publike	Bujqësi, turizëm, pyje, industri minerare
	Godina e re e Bashkisë	Qytetarët dhe administrata e bashkisë	2016-2017	60 000	Bashkia	30%-70% F.ZH.R. Bashkia	Procedura e Invest. publike	Mirëqeverisje
	Rikualifikimi i fasadave dhe i sheshit Abat Doçi	Popullsia 37 000 banorë dhe bizneset.	2016-2017	278 000	Bashkia	F.ZH.R.	Procedura e Invest. publike	Biznes, turizëm, rritje e cilësisë së jetesës
	Rikonstruksion dhe S-A Rruga hyrëse Mbikalimi-Rrëshen	Komiteti mirditor	2016	110 000	Bashkia	FZHR	Procedura e Invest. publike	Arterja hyrëse dalje e Mirditës
	Rrjeti shpërndarës i ujësjellësit Rrëshen (Faza II)	Popullsia 10000	2016	100 000	Bashkia	FZHR, Donatore	Procedura e Invest. publike	Përmirësimi i cilësisë së jetesës
	Rruga lidhëse Rrëshen – Ulëz, projekt rajonal (Mirditë + Mat)	60000 banorë	2017	980 000	Bashkia	FZHR	Procedura e Invest. publike	Impakti në Turizëm, forcim i lidhjeve etnokulturore
	Rikonstruksioni dhe asfaltim i rrugës Tarazh-Malaj	2500	2016	350 000	Bashkia	FZHR	Procedura e Invest. publike	Bujqësi, tregti, ujti, transport
	Sistemim-Asfaltim Rruga Tarazh-Rrushkull	1000	2017	98 000	Bashkia	FZHR	Procedura e Invest. publike	Bujqësi, pyje, turizëm
	Ndërtim Shëgu Turistik Shpella Valit	5000	2016-2017	6 000	Bashkia	Bashkia, donatorët	Procedura e Invest. publike	Turizëm
	Sistemim Asfaltim Rruga Perlat Qendër-Kisha	2000	2017	12 000	Bashkia	Bashkia, donatorët	Procedura e Invest. publike	Përmirësimi i transportit dhe jetës shpirtërore

	Sistemim-Asfaltim Rruga e Lagjes Dedaj, Prosek	500	2018	16 000	Bashkia	Bashkia	Procedura e Invest. publike	Permirësimi i jetesës
	Rikonstrukcion Rruga Lekgegaj-Hasanaj, Perlat Epër	450	2018	7 000	Bashkia	Bashkia	Procedura e Invest. publike	Permirësimi i jetesës
	Rikonstrukcion Rruga Perlat Qender-Vadhushitë	750	2018	11 000	Bashkia	Bashkia	Procedura e Invest. publike	Zhvillimi ekonomik vendor
	Sistemim-Asfaltim Rruga Tarazh-Tarazh i Epër	1500	2018	5 000	Bashkia	Bashkia	Procedura e Invest. publike	Bujqësia, ujëjta
	Sistemim Asfaltim Rruga Fshati Rrasfik, Rubik	1000	2017	102 000	Bashkia	FZHR	Procedura e Invest. publike	Bujqësi turizëm, ekonomia pyjore
	Ndërtim unaza e qytetit Rejs	1000	2018	55 000	Bashkia	Bashkia	Procedura e Invest. publike	Cilësia e jetesës
	Sistemim Asfaltim Rruga hyrëse Rubik	5000	2017	12 000	Bashkia	FZHR	Procedura e Invest. publike	Pjesë e rrugës nacionale
	Ndriçim Rrugor Lagje e Vjetër Rubik	5000	2017	4 000	Bashkia	Bashkia	Procedura e Invest. publike	Cilësia e jetesës
	Ndërtimi i rrugës lidhëse me fshatin Kithella e Epërme (faza II)	500	2018	80 000	Bashkia	Bashkia dhe donatorët	Procedura e Invest. publike	Bujqësi pyje turizëm
	Rruga lidhëse e fshatit Domgjon me Gurrën e Domgjonit- Klos-Domgjon.	2000	2016-2017	200 000	Bashkia	FZHR	Procedura e Invest. publike	Turizëm, shërbime
	Rikonstrukcioni i rrugës Mërkurth - Kroi i Bardhë	5000 turistë/vit	2017-2018	140 000	Bashkia	FZHR	Procedura e Invest. publike	Turizëm, pyje
	Rikonstrukcioni i rrugëve Lisat e Marrepës, Abacia e Oroshit	3000	2017-2018	50 000	Bashkia	Bashkia Donatorë	Procedura e Invest. publike	Turizëm, etnokulturë



	Ndërtimi i sistemit ujitës për sipërfaqet e gjelbra Rrëshen	15 000	2017	3 000	Bashkia	Bashkia	PIP	Cilësia e jetesës
	Sistemim Asfaltim Rruga Rrëshen-Sheshë- Lurth	1000	2017-2018	30 000	Bashkia	FZHR-Bashkia	PIP	Cilësia e jetesës
	Sistemim-Asfaltim Rruga Rrëshen-Jezull	1000	2018	10 000	Bashkia	Bashkia	PIP	Cilësia e jetesës
	Rikonstrukcion Rruga Malaj-Tenë	1000	2017-18	5 000	Bashkia	Bashkia	PIP	Cilësia e jetesës
	Rikonstrukcion dhe ngritje kati Muzeu Historik	37 000	2017-18	50 000	Bashkia	FZHR-MK	PIP	Cilësia e jetesës
	Rikonstrukcion dhe përshtatja e kinemasë në QKF	37 000	2017-18	15 000	Bashkia	Bashkia-MK	PIP	Cilësia e jetesës
	Sistemim Asfaltim Rruga Rrëshen-Kacinar	5 000	2018	150 000	Bashkia	FZHR	PIP	Cilësia e jetesës
	Ndërtimi i impiantit të ujrave të ndotura Rrëshen	20 000	2017-18	150 000	Bashkia	FZHR	PIP	Cilësia e jetesës
	Rikonstrukcion dhe ndërtim KUZ Rrëshen-Rubik	20 000	2017-18	70 000	Bashkia	FZHR	PIP	Cilësia e jetesës
2.1	Vënia në efikasitet i rezervuarit të Bukëmirës.	500	2016	2 000	Bashkia	Bashkia	Procedura e Invest. publike	Agrobiznesi
2/2	Ndërtimi i tregut të unifikuar të Bashkisë me kushte bashkëkohore	37000	2016-2017	70 000	Bashkia	Bashkia	Procedura e Invest. publike	Komuniteti
3/1	Rikonstrukcioni i kullave bujtina në Bashkinë Mirditë	2000	2017-2018	5 000	Bashkia	Min. e Turizmit, Bashkia, donatorët	Procedura e Invest. publike	Turizëm, Ekoturizëm

	Rehabilitimi i Burgut të Spaçit dhe kthimi në muze		2016-2017	50 000	Bashkia, Ministria e Kulturës	Qeveria qendrore	Procedura e Invest. publike	Turizëm
	Rikonstruksioni i Kullës së Abat Doçit (rrezik shembje)	10000 turistë/vit	2016-2017	10 000	Bashkia dhe Ministria e Kulturës	Bashkia dhe Ministria e Kulturës	Procedura e Invest. publike	Turizëm, Kulturë
	Rikonstruksion dhe ngritje kati Muzeu Historik	37 000	2017-18	50 000	Bashkia	FZHR-MK	PIP	Cilësia e jetesës
3/1, 3/9	Rikonstruksion dhe pershtatja e kinemase ne QKF	37 000	2017-18	15 000	Bashkia	Bashkia-MK	PIP	Cilësia e jetesës
3/2	Vendosja e sinjalistikës turistike në rrugët dhe objektet turistike		2017	5 000	Bashkia	Bashkia	Procedura e Invest. publike	Turizëm, Kulturë
3/4	Krijimi i hartës dixhitale të destinacioneve turistike në Bashkinë e Mirditës	Turistët, shërbimet turistike	2017-2018	2 500	Bashkia	Bashkia donatorët	Procedura e Invest. publike	Turizëm
	Guidë turistike e re për Bashkinë Mirditë	Turistët	2016	1 000	Bashkia	Bashkia, donatorët	Procedura e Invest. publike	Turizëm
	Krijimi i pikave të informimit për turistët	Turistët	2017	1 500	Bashkia	Bashki donatorët	Procedura e Invest. publike	Turizëm
3/7	Mbështetja e aktiviteteve start up në fushën e turizmit	Biznesi turistik	2018	1 500	Bashkia	Bashkia biznesi	Procedura e Invest. publike	Zhvillimi i biznesit turistik
4/2	Program për ngritjen e kapaciteteve të burimeve njerëzore të administratës së Bashkisë Mirditë	200 nëpunës	2016 -	2 500	Bashkia	Bashkia	PIP	Qeverisje e mirë
4/3	Fushatë informuese promovuese për nxijen e frekuentimit të arsimit profesional nga të rinjtë	Të rinjtë	2016	1 800	Bashkia	Partneritet PPP	PIP	Rritje e nr. të nxënësve në shkollat profesionale
5/1	Hartimi i planit të zhvillimit vendor territorial për Bashkinë Mirditë		2017	25 000	Bashkia	Bashkia MZHUT	PIP	Zhvillim i per-mirësuar territorial

5/3	Krijimi i regjistrit elektronik të pyjeve e kullotave pronë e bashkisë		2017	3 000	Bashkia	Bashkia Ministria e Mjedisit	PIP	Qeverisje e mirë
	Regjistrimi në ZRPP e Mirditës të pronave të bashkisë	37000	2018	10 000	Bashkia	Bashkia Qeveria	PIP	Qeverisje e mirë
5/4	Ndërtimi i one- stop shopeve për shërbimet bazë për publikun.	37000 qytetarët	2017	10 000	Bashkia	Qeveria	PIP	Qeverisje e mirë
	Rikonstrukcion Zyra Njësie Rubik (Faza II)	8000	2016	5 000	Bashkia	Bashkia	PIP	Qeverisje e mirë
5/5	Ndërtim i lulishtes lagjia e vjetër Rubik	2000	2017	1 400	Bashkia	Bashki donatore	PIP	Cilësia e jetës
6/1	Instalimi i sistemit të ngrohjes në shkollën 9 vjeçar Pashko Vaso	700	2016	Për t'u caktuar	Bashkia	FZHR	PIP	Cilësia e mirë e jetës
	Rikonstrukcioni i Shkollës Profesionale Rubik, bazës prodhuese dhe paisja e saj.	300	2017	18 000	Bashkia	MMSR	PIP	Arsim cilësor, punësim
	Rikonstrukcion Qender Shendetesore Rreshen (ish spitali infektiv)	37 000	2016	38 000	Bashkia	FZHR-MSh	PIP	Cilësia e jetësës
	Ndërtim ambiente sportive dhe edukimit fizik ne 5 shkolla	3000	2016-2017	50 000	Bashkia	FZHR-MAS	PIP	Cilësia e jetësës
	Ndërtim palestër sportive Shkolla 9 vjeçare Rubik	400	2017 -2018	62 000	Bashkia	FZHR MASH	PIP	Arsim cilësor
	Rikonstrukcioni i plotë i godinës së shkollës dhe konviktit të shkollës së Mesme Rrëshen.	800	2016-2017	120 000	Bashkia	Bashkia FZHR	PIP	Arsim cilësor
	Ndërtim palester sportive Shkolla Mesme Rrëshen	800	2016-2017	62 000	Bashkia	Bashkia MASH	PIP	Arsim cilësor
6/2	Mbështetje biznesesh sociale për fuqizimin ekonomik te grave	Gratë	2017-	2 000	Bashkia	Bashkia donatorët	PIP	Fuqizimi ekonomik i grave
	Krijimi i një qendre riintegrimi për gratë e divorcuara.	Gratë e divorcuara	2017	5 000	Bashkia	Bashkia donatorët shoqëria civile	PIP	Ri-integrimi i grave të divorcuara
	Ndërtim Qender Sociale Rreshen	37 000	2017	50 000	Bashkia	Bashkia, donatorët	PIP	Cilësia e jetësës
	Ngritja e një qendre multifunksionale për shtresat vulnerabël		2016-	25 000	Bashkia	Bashkia, qeveria, donatorët	PIP	Përfshirja sociale e shtresave vuln.

# 7.

## POZHL në kuadër të planifikimit strategjik dhe Territorial

Ligji nr. 139/2015 “Për vetëqeverisjen vendore” u jep bashkive kompetenca dhe përgjegjësi në lidhje me hartimin e planeve strategjike e të programeve për zhvillimin ekonomik vendor; organizimin e shërbimeve në mbështetje të zhvillimit ekonomik; planifikimin, administrimin, zhvillimin dhe kontrollin e territorit; mbështetjen për zhvillimin e biznesit të vogël; si dhe për planifikimin, administrimin, zhvillimin e disa shërbimeve kryesore për qytetarët dhe të infrastrukturës vendore rrugore/arsimore/shëndetsore/bujqësore etj.

- Në referencë të këtij ligji:
- POZHL nuk e shikon zhvillimin vendor të izoluar dhe përgjegjësi ekskluzive të bashkisë, por si një përgjegjësi e të gjithë aktorëve të bashkisë, institucioneve të dekoncentruara, komunitetit sipërmarrës dhe shoqërisë civile në territor.
- Filozofia e përdorur në procesin e hartimit të POZHL ishte ndërveprimi dhe partneriteti mes të gjithë aktorëve duke i dhënë bashkisë qasjen e duhur edhe për proceset e tjera të planifikimit strategjik dhe territorial.
- POZHL mori në konsideratë të gjithë dokumentat e planifikimit dhe zhvillimit në përdorim nga ish-njësitë vendore.
- POZHL nxori në pah vizionin, prioritetet operacionale dhe projektet prioritare të komunitetit të bashkisë Mirditë duke i dhënë një instrument të rëndësishëm afatshkurtër për planifikimin dhe zhvillimin vendor. Ai shtroi si detyra për të ardhmen hartimin dhe miratimin e (i) planit vendor për zhvillimin e territorit, (ii) planit për ngritjen e kapaciteteve të burimeve njerëzore të bashkisë. (iii) planit të zhvillimit të turizmit, (iv) krijimin e agjencisë së zhvillimit vendor dhe grupit të veprimit vendor.

POZHL mbështetet dhe integrohet para së gjithash me Strategjinë Ndërsektoriale për Decentralizimin dhe Qeverisjen Vendore 2015–2020, miratuar me VKM nr. 691, datë 29.7.2015, në zbatim të Reformës Administrativo Territoriale, bazuar në ligjin 115/2014 “Për ndarjen administrativo-territoriale të njësive të qeverisjes vendore në Republikën e Shqipërisë”. POZHL Mirditë integrohet me Strategjinë Ndërsektoriale të Zhvillimit Rural dhe Bujqësor 2014-2020, Draft Strategjinë Kombëtare për Zhvillimin e Turizmit 2014-2020, Strategjinë Kombëtare për Punësim dhe Aftësim 2014-2020. Gjithashtu, merr parasysh edhe planet rajonale dhe lokale ekzistuese, si Profili i Bashkisë Rrëshen, Plani i Mbarështimit të Pyjeve në Përdorim të Bashkisë Rubik, Koncepti i Zhvillimit Rajonal Qarku Lezhë, qershor 2010 etj.

# 8.

## Aneke

### ANEKSI 1

#### Kritere vlerësimi për identifikimin e projekteve prioritare

Në funksion të identifikimit të projekteve pjesë të Planit Operacional të Zhvillimit përzgjedhja e tyre do të bazohet në modelin e prioritarizimit, proces i cili është udhëhequr nga disa kritere vlerësimi:

- Projekti kontribuon në masat e Strategjive të Zhvillimit (të ish-njësive vendore, qarqut, sektoriale e ndërsektoriale).
- Projekti adreson prioritetet strategjike të dokumentave strategjikë (p.sh. të zhvillimit rajonal, të planifikimit dhe zhvillimit të territorit, të turizmit, të pyjeve dhe kullotave, të zonave të mbrojtura, të bujqësisë, të sipërmarrjes së lirë etj).
- Projekti mbështet sektorin prioritar të evidentuara në bashki.
- Projekti stimulon sektorin privat me nisma të ngjashme.
- Projekti adreson zgjidhjen e problemeve sociale dhe kontribuon në përfshirjen sociale.
- Projekti mobilizon potenciale zhvillimi në bashki.
- Projekti ka efekt zinxhir në sektorë të tjerë dhe në zhvillimin ekonomik në bashki dhe rajon (potenciali ekonomik).
- Projekti adreson një emergjencë në bashkia.
- Projekti nxit mjedis të qëndrueshëm.

Projekti ka impakt rajonal dhe më gjerë.

## ANKES 2

### FISHË PROJEKTET

Titulli/Emërtimi i projektit	Godina e re e Bashkisë Mirditë
Tipi i projektit	Infrastrukturë/Shërbimet publike
Vendndodhja e projektit	Sheshi Abat Doci, Rrëshen, Mirditë
Buxheti total i projektit	60 000 000 ALL
Kontributi në rastin e bashkëfinancimit nga qeveria vendore	30% Bashkia Mirditë
Përshkrimi i projektit	Gjendja aktuale e godinës së Bashkisë Mirditë është e amortizuar dhe mungojnë lehtësirat dhe infrastruktura e nevojshme për një funksionim normal të aktivitetit të administratës vendore dhe ofrimit të shërbimeve me cilësinë e duhur për qytetarët.
Qëllimi dhe objektivat	Përmirësimi i infrastrukturës që gjendet nën kompetencat e bashkisë. <ul style="list-style-type: none"><li>• Sigurimi i kushteve për shërbime cilësore për qytetarët</li><li>• Sigurimi i kushteve normale të punës për administratën vendore</li><li>• Përmirësim i peizazhit në sheshin kryesor të Mirditës</li></ul>
Rezultatet e pritshme	<ul style="list-style-type: none"><li>• Shërbime cilësore për 37 000 qytetarët e bashkisë</li><li>• Kushte të mira pune për administratën vendore</li><li>• Peizazh i përmirësuar në sheshin kryesor të Mirditës</li></ul>
Rendi prioritar	2
Qëndrueshmëria e projektit	Bashkia me kompetencat dhe burimet e saj është në gjendje të mirëmbajë dhe menaxhojë godinën dhe rrjetin e shërbimeve
Aktivitetet e projektit	Kohëzgjatja: 6 Muaj <ul style="list-style-type: none"><li>▪ Vlerësimi i gjendjes aktuale</li><li>▪ Hartimi i projektit teknik</li><li>▪ Sigurimi i lejeve administrative</li><li>▪ Aplikimi tek donatori</li><li>▪ Zbatimi i projektit</li></ul>
Vlerësimi i ndikimit në mjedis	Nuk ka ndikim
Përshkrim për gatishmërinë e projektit për zbatim	Projekti ndodhen në fazën e projekt idesë
Planifikimi vendor, ndërvendor, kombëtar	Projekti është pjesë e POZHL Mirditë

<b>Titulli/ Emërtimi i projektit</b>	<b>Guidë e re turistike për Bashkinë Mirditë</b>
Tipi i Projektit	Turizëm
Vendndodhja e projektit	Bashkia Mirditë
Buxheti total i projektit	1 000 000 ALL
Kontributi në rastin e bashkëfinancimit nga qeveria vendore	100 % Bashkia
Përshkrimi i projektit	Mirdita ka potenciale optimale për zhvillimin e turizmit gjatë të gjithë vitit. Ajo gëzon kushte të përshtatshme klimatike, peizazh të bukur, sipërfaqe të madhe pyjore, prodhime bujqësore dhe blegtorale bio. Tradita kulturore dhe etnografike e Mirditës është tepër e larmishme dhe unike. Natyra dhe arti i njeriut e ka pajisur Mirditën me një numër të madh monumentesh. Megjithatë, numri i turistëve si dhe të ardhurat nga turizmi janë të vogla. Mungon vizibiliteti i resurseve, mungojnë hartat dhe guidat, ndërsa marketingu territorial është thuajse inekzistent. Në këtë kontekst lind si domosdoshmëri hartimi i një guide të re për bashkinë Mirditë, ku të pasqyrohen të gjitha resurset turistike të saj, duke rritur kështu vizibilitetin e zonës ndaj turistëve dhe vizitorëve.
Qëllimi dhe objektivat	Zhvillimi i turizmit në Mirditë nëpërmjet rritjes së vizibilitetit të resurseve turistike. <ul style="list-style-type: none"> <li>• Evidentimi i resurseve turistike të Mirditës</li> <li>• Përcaktimi i detajuar i itinerareve turistike të bashkisë</li> <li>• Përmirësimi dhe strukturimi i informacionit të ofruar për turistët</li> </ul>
Rezultatet e pritshme	<ul style="list-style-type: none"> <li>• Rritja e numrit të turistëve të mirëinformuar</li> <li>• Rritja e bizneseve që merren me turizëm</li> <li>• Rritja e punësimit nga turizmi</li> </ul>
Rendi prioritar	1
Qendrueshmëria e projektit	Rritja e të ardhurave nga turizmi do të sjellë rritje të të ardhurave të pushtetit vendor dhe të aftësisë investuese të tij.
Aktivitetet e projektit	Vlerësimi i gjendjes aktuale Hartimi i projektit Aplikimi tek donatori Realizimi i projektit Shperndarja dhe promovimi pranë bizneseve dhe pikave të informacionit turistik
Vlerësimi i Ndikimit në Mjedis	Nuk ka asnjë ndikim
Përshkrim për gatishmerine e projektit për zbatim.	Projekti ndodhen në fazën e projekt idesë
Planifikimi vendor, ndervendor, kombetar	Projekti është pjesë e POZHL Mirditë

Titulli/Emërtimi i projektit	Ndërtimi i one-stop shopit për shërbimet bazë për publikun në Bashkinë Mirditë
Tipi i projektit	Shërbimet publike
Vendndodhja e projektit	Rrëshen, Mirditë dhe qendrat e 7 njësive administrative
Buxheti total i projektit	10 000 000 ALL
Kontributi në rastin e bashkë-financimit nga qeveria vendore	-
Përshkrimi i projektit	Gjendja aktuale e njësive të shërbimit ndaj qytetarëve në Bashkinë Mirditë është e amortizuar dhe mungojnë lehtësirat dhe infrastruktura e nevojshme për një funksionim normal të aktivitetit të administratës vendore dhe ofrimit të shërbimeve në cilësinë e duhur për qytetarët. Si rrjedhojë, në kuadër të nismave të ndërmarra nga pushteti vendor për një qeverisje të mirë, lind si domosdoshmëri krijimi i one-stop shopit si pika ku qytetarëve do t'u garantohet një shërbim i shpejtë, cilësor, duke shmangur korrupsionin, arbitraritetin dhe abuzimin nga ana e nëpunësve të shtetit. Projekti do të realizohet në ambientet e rikonstruara të njësive aktuale vendore.
Qëllimi dhe objektivat	<p>Garantimi i qeverisjes së mirë dhe shërbimeve cilësore publike në territorin e Bashkisë Mirditë</p> <ul style="list-style-type: none"> <li>• Përmirësimi i shërbimit për qytetarët</li> <li>• Modernizimi i kushteve të punës për administratën vendore</li> <li>• Ulja e korrupsionit dhe rritja e transparencës</li> <li>• Rritja e efikasitetit në punën e administratës vendore</li> </ul>
Rezultatet e pritshme	<ul style="list-style-type: none"> <li>• Ulje e kohës së përpunimit të kërkesave të qytetarëve</li> <li>• Ulje e ankesave të qytetarëve për shërbime jocilësore dhe korrupsion.</li> <li>• Transparencë e rritur nëpërmjet shërbimit me portale dhe afishimit të kërkesave</li> <li>• Ulje e shpenzimeve të qeverisjes vendore për realizimin e shërbimeve</li> </ul>
Rendi prioritar	2
Qendrueshmeria e projektit	Ulja e shpenzimeve për shkak të qeverisjes efikente do të përballojë mirëmbajtjen e rrjetit të one stop shopeve.
Aktivitetet e projektit	<p>Kohëzgjatja: 6 Muaj</p> <ul style="list-style-type: none"> <li>▪ Vlerësimi i gjendjes aktuale</li> <li>▪ Hartimi i projektit teknik</li> <li>▪ Aplikimi tek donatori</li> <li>▪ Zbatimi i projektit</li> </ul>
Vlerësimi i ndikimit në mjedis	Ndikim shumë i vogël pasi do të zbatohet në ambiente ekzistuese. Ndotje e vogël nga rrezatimi elektromagnetik.
Përshkrim për gatishmërinë e projektit për zbatim	Projekti ndodhen në fazën e projekt idesë
Planifikimi vendor, ndërvendor, kombëtar	Projekti është pjesë e POZHL Mirditë



Titulli/Emërtimi i projektit	Vënia në punë me kapacitet të plotë e rezervuarit të Bukëmirës
Tipi i projektit	Infrastrukturë/Agrobiznes
Vendndodhja e projektit	Fshati Bukëmirë, njësia Rrëshen
Buxheti total i projektit	2 000 000 ALL
Kontributi në rastin e bashkëfinancimit nga qeveria vendore	100 % Bashkia
Përshkrimi i projektit	Rezervuari i Bukëmirës vuan prej kohësh prej mosfunksionimit të plotë të tij, për shkak të daljes jashtë përdorimit të sistemit të pompave. Ky rezervuar ka rëndësi të madhe për zhvillimin e bujqësisë në këtë zonë dhe veçanërisht të vreshtarisë. Vreshtat e Bukëmirës, të njohura për prodhimin e tyre dhe operimin si furnizuese të industrisë së përpunimit të verës, përbëjnë një burim të rëndësishëm punësimi në zonë. Si rrjedhojë, rivënia në punë me kapacitet të plotë të këtij rezervuari shfaqet si nevojë emergjente për zhvillimin e agrobiznesit dhe nxitjen e punësimit. Vlera e projektit është e vogël dhe investimi nuk ka risqe pasi do të realizohet vetëm një ndërhyrje mekanike në sistemin e pompave.
Qëllimi dhe objektivat	Rivënia në punë e rezervuarit të Bukëmirës dhe rritja e kapacitetit të tij ujitës <ul style="list-style-type: none"> <li>• Funksionimi i plotë i rezervuarit</li> <li>• Rritja e kapacitetit ujitës</li> <li>• Sigurimi i regjimit të plotë ujitës për vreshtat dhe prodhimet bujqësore të zonës</li> <li>• Shtimi i aktiviteteve të agrobiznesit në zonë</li> </ul>
Rezultatet e pritshme	Nga ndërhyrja përfitojnë banorët e zonës që merren me bujqësi e vreshtari.  Disa nga rezultatet e pritshme janë: <ul style="list-style-type: none"> <li>• Prodhim bujqësor dhe i vreshtave i rritur</li> <li>• Prodhim i verës i rritur.</li> <li>• Numri i aktiviteteve të agrobiznesit i shtuar</li> <li>• Numri i turistëve dhe vizitorëve i rritur</li> <li>• Më shumë të ardhura për të gjithë zonën</li> </ul>
Rendi prioritar	1
Qendrueshmëria e projektit	Ritja e të ardhurave të biznesit dhe banorëve do të sjellë rritjen e të ardhurave të qeverisjes vendore
Aktivitetet e projektit	Brenda vitit 2016 do të kryhen: <ul style="list-style-type: none"> <li>• Hartimi i projektit</li> <li>• Zbatimi i riparimit të sistemit të pompave</li> <li>• Monitorimi i implementimit</li> </ul>
Vlerësimi i ndikimit në mjedis	Riparimi bëhet mbi një objekt ekzistues. NM është minimal.
Përshkrim për gatishmërinë e projektit për zbatim	Projekti ndodhen në fazën e projekt idesë
Planifikimi vendor, ndërvendor, kombëtar	Projekti është pjesë e POZHL Mirditë

Titulli/Emërtimi i projektit	Krijimi i një qendre ri-integrimit për gratë e divorcuara
Tipi i projektit	Shërbime publike sociale
Vendndodhja e projektit	Rrëshen, Mirditë
Buxheti total i projektit	5 000 000 ALL
Kontributi në rastin e bashkëfinancimit nga qeveria vendore	20 % Bashkia
Përshkrimi i projektit	Edhe pse pranë bashkisë Mirditë është ngritur sektori i barazisë gjinore dhe kundër dhunës në familje, gratë e divorcuara vijojnë të përballen me probleme të mëdha ekonomike dhe shoqërore. Në përgjithësi, varfëria dhe pafuqia ekonomike e grave priret të sjellë përkeqësimin e gjendjes së tyre pas divorcit, duke dëmtuar jetesën e tyre të pavarur dhe duke i kthyer kështu në viktime potenciale të trafikimit e prostitucionit. Strehimi mbetet gjithashtu një problem i rëndë. Në këtë kontekst, është i domosdoshëm krijimi i një qendre për ri-integrimin e grave të divorcuara në nevojë, ku të krijohen kushte për strehimin e përkohshëm të tyre, këshillimin psiko-social, përgatitjen e tyre për tregun e punës, si dhe mësimin e profesioneve dhe zejeve të ndryshme.
Qëllimi dhe objektivat	Integrimi dhe përfshirja e grave të divorcuara në jetën normale <ul style="list-style-type: none"> <li>• Sigurimi i strehimit dhe mbrojtjes së përkohshme për gratë e divorcuara pa përkrahje dhe për fëmijët e tyre</li> <li>• Përmirësim i gjendjes së tyre nëpërmjet trajtimit dhe këshillimit psiko-social</li> <li>• Përgatitja e grave të divorcuara për përballimin e tregut të punës nëpërmjet trajnimit dhe mësimin të profesioneve ose zejeve të reja</li> </ul>
Rezultatet e pritshme	<ul style="list-style-type: none"> <li>• Ulja e numrit të grave të dhunuara nga bashkëshortët për shkak të mungesës së një vendstrehimi alternativ</li> <li>• Ulja e numrit të grave të trafikuar ose në rrezik trafikimi</li> <li>• Punësim i rritur në rradhët e grave të divorcuara</li> </ul>
Rendi prioritar	2
Qendrueshmëria e projektit	Duke qenë një çështje shumë sensitive, ajo do të gjejë gjithnjë përkrahje nga pushteti vendor, donatorët dhe shoqëria civile
Aktivitetet e projektit	<ul style="list-style-type: none"> <li>• Hartimi i projektit</li> <li>• Lobimi për identifikimin dhe koordinimin e kontributeve të donatorëve</li> <li>• Zbatim, monitorim</li> </ul>
Vlerësimi i ndikimit në mjedis	Ka ndikim shumë të vogël, pasi do të zbatohet në ambiente ekzistuese të marra me qera
Përshkrim për gatishmërinë e projektit për zbatim	Projekti ndodhen në fazën e projekt idesë
Planifikimi vendor, ndërvendor, kombëtar	Projekti është pjesë e POZHL Mirditë

Titulli/Emërtimi i projektit	Ndërtim shtegu turistik për në shpellën e Valit
Tipi i projektit	Zhvillim ekonomik/turizëm
Vendndodhja e projektit	Njësia administrative Kthellë
Buxheti total i projektit	6 000 000 ALL
Kontributi në rastin e bashkëfinancimit nga qeveria vendore	20% Bashkia
Përshkrimi i projektit	Analiza e zhvillimit ekonomik të zonës Mirditë ka evidentuar potencialin e madh turistik të zonës. Një nga këto pasuri është dhe shpella e Valit, e cila ndodhet në lindje të fshatit Perlat, Komuna Kthellë. Shpella dhe peizazhi rrethues karakterizohen nga fenomeni i karstit, dëshmi e të cilit janë numri i madh i stalaktiteve që krijojnë një ansambël natyror tërheqës dhe të mistershëm. Megjithatë, vizitorët dhe turistët e ndryshëm përballen me vështirësi orientimi dhe sigurie. Ky resurs mund të shfrytëzohet nëpërmjet ndërtimit të infrastrukturës turistike, e cila aktualisht nuk ekziston (shtigjet, shenjat orientuese, tabelat informuese, ndërhyrjet për sigurinë e vizitorëve etj.)
Qëllimi dhe objektivat	Zhvillimi i turizmit rural në zonën e Mirditës <ul style="list-style-type: none"> <li>• Përmirësimi i infrastrukturës turistike</li> <li>• Shtimi i atraksioneve turistike të vizitueshme në zonë</li> <li>• Rritja e numrit të vizitorëve dhe ditëve të qëndrimit të tyre</li> </ul>
Rezultatet e pritshme	<ul style="list-style-type: none"> <li>• Infrastrukturë turistike e ngritur</li> <li>• Numri i turistëve që vizitojnë Mirditën i rritur</li> <li>• Numri i ditëve të qëndrimit të turistëve që vizitojnë Mirditën i rritur</li> </ul>
Rendi prioritar	2
Qendrueshmëria e projektit	Mirëmbajtja dhe administrimi i shtigjeve do të realizohet nga një strukturë komunitare, në përbërje të të cilës do të jenë përfaqësues të bashkisë, biznesit dhe komunitetit të gjerë. Të ardhurat që do të gjenerohen nga vizitat në shpellë e Valit do të përdoren për mirëmbajtjen e shtigjeve.
Aktivitetet e projektit	<ul style="list-style-type: none"> <li>• Përcaktimi i shtigjeve të ecjes për tek shpella</li> <li>• Evidentimi i atraksioneve të tjera natyrore përgjatë shtigjeve</li> <li>• Përcaktimi i vendpushimeve dhe vendeve të fotografimit</li> <li>• Ndërtimi i shtigjeve</li> <li>• Vendosja e shenjave/tabelave orientuese</li> <li>• Hartimi i hartës turistike për shtigjet dhe printimi i saj</li> <li>• Ndërgjegjësimi i komunitetit për ruajtjen dhe përmirësimin e infrastruktures turistike dhe promovimin e turizmit malor</li> <li>• Ngritja e strukturës komunitare të mirëmbajtjes së shtigjeve</li> </ul>
Vlerësimi i ndikimit në njedis	Projekti ndikon në mbrojtjen e mjedisit nëpërmjet lëvizjeve të kontrolluara të vizitorëve dhe shfrytëzimit me efektivitet të resurseve natyrore

Përshkrim për gatishmërinë e projektit për zbatim	Projekti ndodhen në fazën e projekt idesë
Planifikimi vendor, ndërvendor, kombëtar	Projekti është pjesë e POZHL Mirditë

<b>Titulli/Emërtimi i projektit</b>	<b>Ndërtimi i sistemit ujitës për sipërfaqet e gjelbra në Rrëshen</b>
Tipi i projektit	Shërbime/mjedis
Vendndodhja e projektit	Qyteti Rrëshen
Buxheti total i projektit	3 000 000 ALL
Kontributi në rastin e bashkëfinancimit nga qeveria vendore	100 % Bashkia
Përshkrimi i projektit	Në sistemin gjelbërues të qytetit Rrëshen listohen rreth 56 lulishte, 1468 pemë e shkurre dekorative me gjelbërim të përherëshëm dhe gjetherënëse, 1500 m <sup>2</sup> sipërfaqe me bar të kultivuar dhe 2312 m <sup>2</sup> bordurë të gjelbëruara. Kësaj sipërfaqeje të gjelbër, e cila i shton vlera qytetit dhe cilësi jetesës së banorëve të tij, i mungon një impiant ujitës modern që të garantojë një regjim ujitje të njëtrajtshëm dhe në përputhje me nevojat e bimëve. Sipërfaqet e gjelbra të mirëmbajtura do të mund t'i japin vlerë peizazhit të qytetit, duke e bërë më të banueshëm për banorët dhe duke rritur numrin e vizitorëve dhe turistëve.
Qëllimi dhe objektivat	Përmirësimi i sipërfaqeve të gjelbra të qytetit Rrëshen nëpërmjet ndërtimit të një sistemi ujitës modern <ul style="list-style-type: none"> <li>• Ndërtimi i një sistemi modern ujitës në gjithë sipërfaqen e gjelbër publike të qytetit</li> <li>• Përmirësim i gjendjes së mjediseve të gjelbëruara në qytet</li> <li>• Rritja e frekuentimit të mjediseve publike nga ana e banorëve dhe vizitorëve</li> </ul>
Rezultatet e pritshme	Nga ndërhyrja pritet të përfitojnë 15 000 banorët e qytetit dhe bizneset pranë zonave të gjelbra. Disa nga rezultatet e pritshme janë: <ul style="list-style-type: none"> <li>• Impiant funksional ujitës për të gjithë sipërfaqet e gjelbra publike të qytetit Rrëshen</li> <li>• Siperfaqe të gjelbra të përmirësuara</li> <li>• Numri i turistëve dhe vizitorëve i rritur</li> </ul>
Rendi prioritar	2
Qendrueshmëria e projektit	Sistemi do të mirëmbahet nga sektori i Pastrim Gjelbërimit të bashkisë.
Aktivitetet e projektit	Brenda vitit 2017 do të kryhen: <ul style="list-style-type: none"> <li>• Hartimi i projektit</li> <li>• Prokurimi i impiantit</li> <li>• Instalimi i impiantit</li> <li>• Monitorimi i implementimit</li> </ul>

Vlerësimi i ndikimit në njedis	Përmirësimi i sipërfaqeve të gjelbra ka ndikim të drejtpërdrejtë pozitiv. NM është pozitiv.
Përshkrim për gatishmërinë e projektit për zbatim	Projekti ndodhen në fazën e projekt idesë
Planifikimi vendor, ndërvendor, kombëtar	Projekti është pjesë e POZHL Mirditë

Titulli/Emërtimi i projektit	Ndërtimi i tregut të unifikuar me kushte bashkëkohore në Bashkinë Mirditë
Tipi i projektit	Infrastrukturë/shërbime publike
Vendndodhja e projektit	Rrëshen Mirditë
Buxheti total i projektit	70 000 000 ALL
Kontributi në rastin e bashkëinancimit nga qeveria vendore	100 % bashkia
Përshkrimi i projektit	Produktet e freskëta bujqësore e blegtorale të fermerëve mirditorë tregtohen në mënyrë individuale dhe jashtë kushteve optimale. Mungon një pikë moderne grumbullimi, shitjeje, magazinimi dhe shpërndarjeje e produkteve, e cila do të lehtësonte aksesin në treg të prodhuesve të vegjël dhe do të nxiste rritjen dhe orientimin e tyre drejt ekonomisë së shkallës, duke i dhënë lëndë të parë industrisë lokale përpunuese për të krijuar kështu një zinxhir të vlerës. Ndërtimi i një tregu të unifikuar për gjithë bashkinë me kushte bashkëkohore tregtimi e grumbullimi do të zgjidhë shumë probleme dhe do t'i japë frymëmarrje zhvillimit të agrobiznesit në Mirditë.
Qëllimi dhe objektivat	Krijimi i zinxhirit të vlerës në fushën e agrobiznesit në bashkinë Mirditë. <ul style="list-style-type: none"> <li>• Krijimi i kushteve bashkëkohore të tregtimit dhe magazinimit të produkteve bujqësore e blegtorale</li> <li>• Krijimi i kushteve për ekonomi të shkallës në fushën e agrobiznesit</li> <li>• Nxitja e industrisë përpunuese</li> </ul>
Rezultatet e pritshme	<ul style="list-style-type: none"> <li>• Kushte të mira higjienosantare dhe tregtimi në tregun e unifikuar të bashkisë Mirditë</li> <li>• Rritje e prodhimit të produkteve bujqësore e blegtorale për shkak të gjetjes së tregut të shitjes</li> <li>• Përpunim cilësor dhe në shkallë më të lartë i produkteve të zonës</li> </ul>
Rendi prioritar	1
Qendrueshmëria e projektit	Tregu do të administrohet nga bashkia dhe prej tij do të përfitohen taksat përkatëse që do të derdhen në buxhet.
Aktivitetet e projektit	<ul style="list-style-type: none"> <li>• Identifikimi dhe miratimi i vendndodhjes së tregut</li> <li>• Hartimi i projektit teknik të ndërtimit e pajisjes së tregut</li> <li>• Alokimi i fondeve</li> <li>• Zbatim, monitorim</li> </ul>

Vlerësimi i ndikimit në mjedis	Mbeturinat organike dhe ambalazhet e krijuara nga aktiviteti në treg do të depozitohen në pika të posaçme nga bashkia. Në rast të menaxhimit të mirë të mbetjeve, impakti në mjedis është i papërfillshëm.
Përshkrim për gatishmerinë e projektit për zbatim	Projekti ndodhen në fazën e projekt idesë
Planifikimi vendor, ndërvendor, kombëtar	Projekti është pjesë e POZHL Mirditë

Titulli/Emërtimi i projektit	Rikonstruksioni i shkollës profesionale Rubik
Tipi i projektit	Infrastrukturë arsimore
Vendndodhja e projektit	Qyteti Rubik, Bashkia Mirditë
Buxheti total i projektit	18 000 000 ALL
Kontributi në rastin e bashkëfinancimit nga qeveria vendore	-
Përshkrimi i projektit	Në kushtet e nevojave shumë të mëdha të tregut të punës për profesione dhe zeje të ndryshme, prania e shkollës profesionale në Rubik merr rëndësi të veçantë si një institucion ku përgatiten kadro të mesme të profilit profesional. Në këto kushte del nevojja e diversifikimit të profileve dhe shtimit të tyre në përputhje me tendencat e tregut dhe të kohës. Megjithatë, kësaj situate nuk i përgjigjen kushtet aktuale të mjediseve të shkollës dhe baza prodhuese e vjetëruar e saj. Është e nevojshme ripërtëritja dhe modernizimi i saj duke përfshirë elemente të reja bashkëkohore për të përballuar tendencat e kohës dhe nevojat e tregut.
Qëllimi dhe objektivat	Modernizimi i shkollës profesionale Rubik në funksion të nevojat të tregut të punës dhe punësimit të të rinjve <ul style="list-style-type: none"> <li>• Përmirësimi i kushteve për nxënësit dhe mësuesit</li> <li>• Shtimi dhe diversifikimi i pajisjeve të bazës prodhuese në funksion të tendencave të tregut të punës</li> <li>• Rritja e nivelit të nxënësve që frekuentojnë shkollën profesionale</li> <li>• Rritja e punësimit për nxënësit që mbarojnë shkollën profesionale</li> </ul>
Rezultatet e pritshme	<ul style="list-style-type: none"> <li>• Rikonstruktimi i ambienteve të shkollës dhe bazës prodhuese me pajisje bashkëkohore</li> <li>• Niveli profesional i nxënësve i rritur</li> <li>• Numri i të punësuarve nga shkolla profesionale i rritur</li> </ul>
Rendi prioritar	2
Qëndrueshmëria e projektit	Aktiviteti ekonomik i shkollës dhe të ardhurat vendore nga rritja e punësimit sigurojnë qëndrueshmërinë e projektit.
Aktivitetet e projektit	Kohëzgjatja: 1 vit <ul style="list-style-type: none"> <li>• Hartimi i projektit</li> <li>• Procedurat e lejeve administrative</li> <li>• Lobimi për fonde</li> <li>• Implementimi i projektit</li> <li>• Monitorimi i zbatimit</li> </ul>

Vlerësimi i ndikimit në mjedis	Ndikim i pakët në mjedis
Përshkrim për gatishmërinë e projektit për zbatim	Projekti ndodhen në fazën e projekt idesë
Planifikimi vendor, ndërvendor, kombëtar	Projekti është pjesë e POZHL Mirditë

<b>Titulli/Emërtimi i projektit</b>	<b>Fushatë informuese dhe promovuese për nxitjen e frekuentimit të arsimit profesional nga të rinjtë</b>
Tipi i projektit	Arsim/Burime njerëzore
Vendndodhja e projektit	Bashkia Mirditë
Buxheti total i projektit	1 800 000 ALL
Kontributi në rastin e bashkëfinancimit nga qeveria vendore	20% Bashkia
Përshkrimi i projektit	Në kushtet e nevojave të mëdha të tregut për profesione dhe zeje të ndryshme, përgatitja e kuadrove të mesme të profilit profesional merr rëndësi të vecantë. Megjithatë, interesi i të rinjve për arsimin profesional nuk përputhet me nevojat e tregut duke e kthyer në të domosdoshëm informimin e të rinjve në lidhje me mundësitë dhe perspektivën për punësim në degët e arsimit profesional. Informimi dhe promovimi i mbi përfitimet e arsimit profesional është një investim për të ardhmen e të rinjve dhe ka funksion rregullator për tregun e punës. Cikle ëorkshopesh mbi llojet, rëndësinë, perspektivat dhe informacionet mbi oferta punësimi brenda dhe jashtë Shqipërisë në profesione të ndryshme do të përbëjnë bazën e fushatës, e cila do të mbështetet nga pushteti vendor, subjekte private që ofrojnë vende pune, shkollat e arsimit profesional në Mirditë, donatorë të huaj dhe zyrat e punës.
Qëllimi dhe objektivat	Nxjtja e frekuentimit të arsimit profesional nga të rinjtë në funksion të nevojave të tregut të punës dhe punësimin të të rinjve. <ul style="list-style-type: none"> <li>• Evidentimi i përparësive të studimit në degë të arsimit profesional</li> <li>• Evidentimi i nevojave të tregut të punës brenda dhe jashtë Shqipërisë për profesione dhe zeje të ndryshme</li> <li>• Rritja e numrit të nxënësve që kanë interes të ose frekuentojnë shkollën profesionale</li> <li>• Rritja e punësimin për nxënësit që mbarojnë shkollën</li> </ul>
Rezultatet e pritshme	<ul style="list-style-type: none"> <li>• Nxënës të informuar mbi përparësitë e studimit në degë të arsimit profesional</li> <li>• Nxënës të informuar mbi mundësitë e punësimin brenda dhe jashtë Shqipërisë në profesione dhe zeje të ndryshme</li> <li>• Numri i nxënësve që kanë interes ose frekuentojnë shkollën profesionale i rritur</li> <li>• Numri i të punësuarve që mbarojnë shkolla profesionale i rritur</li> </ul>
Rendi prioritar	2

Qendrueshmëria e projektit	Fushata që do të shtrihet në të gjitha njësitë e bashkisë do të përsëritet çdo vit shkollor në koordinim me zyrën e punës me mbështetjen e bashkise dhe kontribut të shkollave profesionale
Aktivitetet e projektit	<ul style="list-style-type: none"> <li>• Hartimi i projektit</li> <li>• Lobimi per fonde</li> <li>• Implementimi i projektit</li> <li>• Monitorimi i zbatimit</li> </ul>
Vlerësimi i ndikimit në mjedis	Asnjë ndikim
Përshkrim për gatishmërinë e projektit për zbatim	Projekti ndodhen në fazën e projekt idesë
Planifikimi vendor, ndërvendor, kombëtar	Projekti është pjesë e POZHL Mirditë

Titulli/Emërtimi i projektit	Ndërtim palestere sportive në shkolla e mesme Rrëshen
Tipi i projektit	Infrastrukturë/arsim
Vendndodhja e projektit	Qyteti Rrëshen
Buxheti total i projektit	62 000 000 ALL
Kontributi në rastin e bashkëfinancimit nga qeveria vendore	-
Përshkrimi i projektit	Shkolla e mesme Rrëshen ka rreth 800 nxënës. Aktualisht në këtë shkollë mungon një palestër bashkëkohore për edukimin e nxënësve nëpërmjet sportit dhe kalimin e kohës së lirë në mënyrë të kulturuar. Ajo do të shërbejë për organizimin e aktiviteteve të ndryshme kulturore të shkollës dhe qytetit. Ndërtimi i palestrës do të bëhet me kushte bashkëkohore për të promovuar zhvillimin e aktiviteteve sportive dhe kulturore.
Qëllimi dhe objektivat	<p>Përmirësimi i jetës kulturore e sportive të banorëve të qytetit Rrëshen</p> <ul style="list-style-type: none"> <li>• Përmirësimi i kushteve të edukimit sportiv në shkollë</li> <li>• Krijimi i kushteve optimale për evente sportive për nxënësit dhe banorët e zonës.</li> <li>• Gjallërim i jetës kulturore e sportive</li> <li>• Përmirësimi i cilësisë së jetesës</li> </ul>
Rezultatet e pritshme	<p>Përfituesit e drejtpërdrejtë janë nxënësit dhe banorët e zonës</p> <p>Disa nga rezultatet e pritshme janë:</p> <ul style="list-style-type: none"> <li>• Kushte të përmirësuar të edukimit sportiv në shkollë</li> <li>• Kushte optimale për evente sportive për nxënësit dhe banorët e zonës</li> <li>• Jetë e gjallëruar kulturore e sportive</li> <li>• Cilësi e jetës e përmirësuar</li> </ul>
Rendi prioritar	2
Qendrueshmëria e projektit	Palestra do të mirëmbahet nga komuniteti, ministria si dhe nga të ardhurat nga organizimi i aktiviteteve sportive dhe kulturore



Aktivitetet e projektit	<ul style="list-style-type: none"> <li>• Hartimi i projektit teknik</li> <li>• Procedurat e lejeve administrative</li> <li>• Identifikimi dhe koordinimi i kontributeve të donatorëve</li> <li>• Zbatimi i punimeve</li> <li>• Programimi dhe përdorimi edhe për aktivitete të komunitetit</li> </ul>
Vlerësimi i ndikimit në mjedis	Ndërtimi bëhet brenda territorit të shkollës. NM është minimal.
Përshkrim për gatishmërinë e projektit për zbatim	Projekti ndodhen në fazën e projekt idesë
Planifikimi vendor, ndërvendor, kombëtar	Projekti është pjesë e POZHL Mirditë

<b>Titulli/Emërtimi i projektit</b>	<b>Rikonstruksioni i Kullës së Abat Doçit (rrezik shembje)</b>
Tipi i projektit	Infrastrukturë/Kulturë
Vendndodhja e projektit	Bulger, njësia Rubik
Buxheti total i projektit	10 000 000 ALL
Kontributi në rastin e bashkëfinancimit nga qeveria vendore	-
Përshkrimi i projektit	Abat Prend Doçi, drejtues i Abacisë së Mirditës, poet, mendimtar, misionar në tre kontinente, aktivist shqiptar për pavarësinë, ishte një nga themeluesit e shoqërisë Bashkimi dhe bashkëhartues i alfabetit me bazë latine i gjuhës shqipe. Kulla ku ka lindur Abat Doci gjendet afër rrugës kombëtare, përballë kishës së Shelbuemit në Rubik. Kulla tërheq rreth 10000 vizitorë vendas dhe të huaj në vit, duke përbërë një atraksion kulturor, historik e turistik të rrallë. Ky monument kulture ka nevojë për ndërhyrje urgjente për t'u kthyer në një vend të vizitueshëm muzeal. Restaurimi i saj dhe integrimi në destinacionet dhe turet turistike të Mirditës do t'i shërbejë promovimit të vlerave kulturore e historike të zonës si dhe zhvillimit të turizmit dhe përmirësimit të jetesës së banorëve.
Qëllimi dhe objektivat	Promovimi i vlerave kulturore e historike të zonës dhe zhvillimi i turizmit nëpërmjet restaurimit të objekteve me vlera historike dhe muzeale <ul style="list-style-type: none"> <li>• Restaurimi i Kullës së Abat Docit</li> <li>• Integrimi i kullës në destinacionet turistike të zonës</li> <li>• Rritja e numrit të vizitorëve dhe turistëve</li> </ul>
Rezultatet e pritshme	Përfituesit e drejtpërdrejtë janë turistët dhe banorët e zonës Disa nga rezultatet e pritshme janë: <ul style="list-style-type: none"> <li>• Kulla e Abat Docit e restauruar dhe e vizitueshme</li> <li>• Destinacion i ri turistik për turistët në Mirditë</li> <li>• Numër i shtuar i vizitorëve dhe turistëve</li> </ul>
Rendi prioritar	2

Qendrueshmëria e projektit	Rritja e të ardhurave nga turizmi dhe biletat do të përballojë kostot e mirmbajtjes
Aktivitetet e projektit	<ul style="list-style-type: none"> <li>• Hartimi i projektit teknik</li> <li>• Procedurat e lejeve administrative</li> <li>• Identifikimi dhe koordinimi i kontributeve të donatorëve</li> <li>• Zbatimi i punimeve dhe bërja e vizitueshme e kullës</li> <li>• Promovimi dhe rritja e vizibilitetit për turistët e vizitorët</li> </ul>
Vlerësimi i ndikimit në mjedis	Restaurimi bëhet mbi një ndërtesë egzistuese. NM është minimal.
Përshkrim për gatishmërinë e projektit për zbatim	Projekti ndodhen në fazën e projekt idesë
Planifikimi vendor, ndërvendor, kombëtar	Projekti është pjesë e POZHL Mirditë

Titulli/Emërtimi i projektit	Sistemim Asfaltim Rruga Perlat Qëndër-Kisha
Tipi i projektit	Infrastrukturë
Vendndodhja e projektit	Fshati Perlat Qendër, Komuna Kthellë
Buxheti total i projektit	12 000 000 ALL
Kontributi në rastin e bashkëfinancimit nga qeveria vendore	10% Bashkia
Përshkrimi i projektit	Fshati Perlat Qendër është qendra e komunës Kthellë të bashkisë Mirditë. Nëntoka e zonës është e pasur me bakër, derivatet e tij dhe me krom. Kultivohen drithërat, rrushi e frutat dhe ka potencial të madh për përpunimin e tyre dhe zhvillimin e agroturizmit. Arkitektura e ndërtesave është karakteristike e tipit kullë. Analiza e zhvillimit ekonomik ka evidentuar potencialin e madh të zonës në fushën e turizmit, agrobiznesit dhe industrisë minerare. Besimi fetar në Perlat është besimi katolik. Turizmi religjioz në destinacione si Kisha e fshatit me vlerat e saj fetare dhe historike, paraqet mjaft interes. Rikonstruksioni i rrugës qendra e njësisë- Kishë do të ndikojë në zhvillimin e transportit E shkëmbimeve dhe sidomos në përmirësimin e jetës shpirtërore të të gjithë zonës dhe nxitjes së turizmit të agrobiznesit dhe atij religjioz.
Qëllimi dhe objektivat	<p>Përmirësimi i jetës shpirtërore dhe zhvillimi i ekonomisë lokale nëpërmjet përmirësimit të infrastrukturës rrugore</p> <ul style="list-style-type: none"> <li>• Rritja e mobilitetit në aksin rrugor</li> <li>• Përmirësimi i shkëmbimeve tregtare</li> <li>• Lehtësimi i vajtje ardhjes së besimtarëve dhe turistëve në drejtim të kishës</li> <li>• Nxitja e bizneseve turistike</li> <li>• Nxitja e zhvillimit të bujqësisë dhe blegtorisë</li> </ul>

Rezultatet e pritshme	<p>Përfituesit e drejtpërdrejtë janë banorët e zonave përgjatë rrugës dhe i gjithë komuniteti i zones</p> <p>Disa nga rezultatet e pritshme janë:</p> <ul style="list-style-type: none"> <li>• Numri i shtuar i automjeteve dhe volumi i rritur i shkëmbimeve tregtare me produkte lokale</li> <li>• Numri i shtuar i besimtarëve dhe turistëve që vizitojnë kishën e vjetër</li> <li>• Numri i rritur o bizneseve në zonë dhe rritja e punësimit</li> </ul>
Rendi prioritar	3
Qendrueshmëria e projektit	Të ardhurat në njësitë vendore ku kalon rruga do të rrisin kapacitetet investuese në mirëmbajtjen e infrastrukturës rrugore.
Aktivitetet e projektit	<ul style="list-style-type: none"> <li>• Hartimi i projektit teknik</li> <li>• Procedurat e lejeve administrative</li> <li>• Lobimi për identifikimin dhe koordinimin e kontributeve të donatorëve</li> <li>• Zbatim, monitorim</li> </ul>
Vlerësimi i ndikimit në mjedis	Ndërtimi bëhet mbi një gjurmë ekzistuese. NM është përmirësues sepse ul sasinë e pluhurit dhe ndotjes së ajrit.
Përshkrim për gatishmërinë e projektit për zbatim	Projekt-ide
Planifikimi vendor, ndërvendor, kombëtar	Projekti është pjesë e POZHL Mirditë

<b>Titulli/Emërtimi i projektit</b>	<b>Vendosja e sinjalistikës turistike në rrugët dhe objektet turistike</b>
Tipi i projektit	Zhvillim ekonomik/Turizmi
Vendndodhja e projektit	Bashkia Mirditë
Buxheti total i projektit	5 000 000 ALL
Kontributi në rastin e bashkëfinancimit nga qeveria vendore	10% Bashkia
Përshkrimi i projektit	<p>Mirdita ka potenciale optimale për zhvillimin e turizmit gjatë gjithë vitit. Ajo gëzon kushte të përshtatshme klimatike, peizazh të bukur, sipërfaqe të madhe pyjore, prodhime bujqësore dhe blegtorale bio. Tradita kulturore dhe etnografike e Mirditës është tepër e larmishme dhe unike. Natyra dhe arti i njeriut e ka pajisur me një numër të madh monumentesh. Por me gjithë këto kushte optimale numri i turistëve dhe të ardhurave nga turizmi është i vogël. Aktualisht nuk ka shenjat orientuese apo tabela informuese si në rrugët kryesore edhe nëpër shtigjet, objektet turistike dhe qendrat e banuara. Vizitorët përballen me vështirësi orientimi, lëvizjeje dhe sigurie për të vizituar resurset turistike. Kjo bën të domosdoshme vendosjen e një sistemi të sinjalistikës orientuese, i cili do të rrisë vizibilitetin dhe vizitueshmërinë e objekteve turistike.</p>

Qëllimi dhe objektivat	Zhvillimi i turizmit në zonën e Mirditës nëpërmjet: <ul style="list-style-type: none"> <li>• Përmirësimit të infrastrukturës informuese turistike.</li> <li>• Rritjes së vizibilitetit të atraksioneve turistike të vizitueshme në zonë</li> <li>• Rritjes së numrit të vizitorëve dhe ditëve të qëndrimit të tyre.</li> </ul>
Rezultatet e pritshme	<ul style="list-style-type: none"> <li>• Infrastruktura turistike informuese e përmirësuar</li> <li>• Vizibilitet i rritur i atraksioneve turistike</li> <li>• Numri i rritur turistëve që vizitojnë Mirditën</li> <li>• Të ardhura të rritura nga turizmi</li> </ul>
Rendi prioritar	1
Qëndrueshmëria e projektit	Të ardhurat që do të gjenerohen nga turizmi do të përdoren për mirëmbajtjen e sinjalistikës
Aktivitetet e projektit	<ul style="list-style-type: none"> <li>• Evidentimin e atraksioneve turistike dhe itineraret përkatëse</li> <li>• Vendosjen e shenjave/tabelave orientuese</li> <li>• Ndërgjegjësimi i komunitetit për ruajtjen dhe përmirësimin e infrastrukturës turistike dhe promovimin e turizmit</li> </ul>
Vlerësimi i ndikimit në mjedis	Projekti ndikon në mbrojtjen e mjedisit nëpërmjet lëvizjeve të kontrolluara të vizitorëve dhe shfrytëzimit me efektivitet të resurseve natyrore
Përshkrim për gatishmërinë e projektit për zbatim	Projekti ndodhen në fazën e projekt idesë
Planifikimi vendor, ndërvendor, kombëtar	Projekti është pjesë e POZHL Mirditë

Titulli/Emërtimi i projektit	Rikualifikimi i fasadave dhe i sheshit Abat Doçi
Tipi i projektit	Infrastrukturë
Vendndodhja e projektit	Sheshi Abat Doci, Rrëshen Mirditë
Buxheti total i projektit	278 000 000 ALL
Kontributi në rastin e bashkëfinancimit nga qeveria vendore	-
Përshkrimi i projektit	Sheshi Abat Doçi është sheshi i kryesor i qytetit të Rrëshenit dhe qendra e bashkisë së re Mirditë. Aty ndodhen institucionet kryesore si Pallati i Kulturës, godina e bashkisë, godina banimi, njësi të shumta shërbimi etj. Gjendja aktuale e fasadave të godinave dhe trotuareve të sheshit është mjaft e amortizuar. Godinat kanë humbur ngjyrat fillestare dhe sheshi ka nevojë për një rikoncepim më modern dhe tërheqës. Struktura e shumëdebatuar metalike e monumentit të bajraqeve të Mirditës është mjaft e dëmtuar dhe e korroduar nga agjentët atmosferikë. Si rrjedhojë lind si domosdoshmëri një ndërhyrje thelbësore rikualifikuese, e cila do të përfshijë fasadat, trotuaret, sheshin dhe monumentin në qendër. Rikualifikimi i sheshit Abat Doçi do të ndikojë në përmirësimin e cilësisë së jetesës së banorëve të bashkisë, që e frekuentojnë për punë, argëtim, evente kulturore, artistike, si edhe në shtimin e numrit të turistëve që vizitojnë Mirditën.

Qëllimi dhe objektivat	<p>Përmirësimi i cilësisë së jetesës së banorëve të bashkisë Mirditë nëpërmjet rikualifikimit të fasadave dhe sheshit kryesor të bashkisë.</p> <ul style="list-style-type: none"> <li>• Përmirësimi i infrastrukturës dhe imazhit të bashkisë</li> <li>• Rritja e numrit të vizitorëve dhe turistëve që frekuentojnë sheshin dhe qytetin</li> <li>• Rritja e të ardhurave nga turizmi dhe shërbimet</li> </ul>
Rezultatet e pritshme	<ul style="list-style-type: none"> <li>• Infrastrukturë dhe imazh i përmirësuar i bashkisë</li> <li>• Numër i rritur i vizitorëve dhe turistëve që frekuentojnë sheshin dhe qytetin</li> <li>• Të ardhura të rritura nga turizmi dhe shërbimet</li> </ul>
Rendi prioritar	2
Qendrueshmëria e projektit	Bashkia me kompetencat dhe burimet e saj është në gjendje të mirëmbajë investimin e kryer
Aktivitetet e projektit	<ul style="list-style-type: none"> <li>• Hartimi i projektit teknik të rikonstruksionit të fasadave dhe të sheshit</li> <li>• Procedurat e lejeve administrative</li> <li>• Lobimi për identifikimin dhe koordinimin e kontributeve të donatorëve</li> <li>• Zbatim, monitorim</li> </ul>
Vlerësimi i ndikimit në mjedis	Ka ndikim pozitiv në mjedis, eliminohet pluhuri dhe ndotja.
Përshkrim për gatishmerinë e projektit për zbatim	Projekti ndodhen në fazën e projekt idesë
Planifikimi vendor, ndërvendor, kombëtar	Projekti është pjesë e POZHL Mirditë

## FORMAT I APLIKIMIT PER PROJEKTET

Titulli/Emërtimi i projektit	Ndriçim Rrugor Lagja e Vjetër Rubik
Tipi i projektit	Infrastrukturë
Vendndodhja e projektit	Lagja e Vjetër qyteti Rubik
Buxheti total i projektit	4 000 000 ALL
Kontributi në rastin e bashkëfinancimit nga qeveria vendore	Bashkia
Përshkrimi i projektit	5000 banorët e Lagjes së Vjetër Rubik vuajnë prej kohësh mungesën e ndriçimit të mjaftueshëm në rrjetin e tyre të rrugëve sekondare e terciare. Jo rrallëherë jeta e kalimtarëve kërcënohet për shkak të ndriçimit të dobët dhe nga aksidentet me makinë në kushtet e errësirës. Përmirësimi i infrastrukturës rrugore dhe veçanërisht kushteve të ndriçimit në Lagjen e vjetër të Rubikut, është një domosdoshmëri.
Qëllimi dhe objektivat	Përmirësimi i kushteve të jetesës dhe sigurisë së banorëve të Lagjes së Vjetër Rubik nëpërmjet përmirësimit të infrastrukturës së ndriçimit rrugor. <ul style="list-style-type: none"> <li>• Përmirësimi i ndriçimit rrugor</li> <li>• Rritja e mobilitetit në aksin rrugor</li> <li>• Rritja e sigurisë së lëvizjes gjatë natës</li> <li>• Pakësimi i aksidenteve</li> </ul>
Rezultatet e pritshme	Përfituesit e drejtpërdrejtë janë banorët e zonave përgjatë rrugëve dhe i gjithë komuniteti i zonës.  Disa nga rezultatet e pritshme janë: <ul style="list-style-type: none"> <li>• Ndriçimi rrugor i përmirësuar</li> <li>• Mobilitetit i përmirësuar në aksin rrugor</li> <li>• Siguri e lëvizjes gjatë natës</li> <li>• Numri i ulur i aksidenteve rrugore</li> </ul>
Rendi prioritar	2
Qendrueshmëria e projektit	Gjallërimi i jetës dhe rritja e mobilitetit do të sjellë edhe rritje të të ardhurave në njësinë vendore që mirëmban infrastrukturën e ndriçimit rrugor
Aktivitetet e projektit	<ul style="list-style-type: none"> <li>• Hartimi i projektit teknik</li> <li>• Procedurat e lejeve administrative</li> <li>• Identifikimi i fondeve</li> <li>• Zbatim, monitorim</li> </ul>
Vlerësimi i ndikimit në mjedis	Asnjë impakt negativ
Përshkrim për gatishmërinë e projektit për zbatim	Projekti ndodhen në fazën e projekt idesë
Planifikimi vendor, ndërvendor, kombëtar	Projekti është pjesë e POZHL Mirditë

Titulli/Emërtimi i projektit	Rikonstruksioni i rrugës Mërkurth-Kroi i Bardhë
Tipi i projektit	Infrastrukturë
Vendndodhja e projektit	Fshati Mërkurth -Kroi i Bardhë , Njësia Selitë
Buxheti total i projektit	140 000 000 ALL
Kontributi në rastin e bashkëfinancimit nga qeveria vendore	FZHR
Përshkrimi i projektit	<p>Segmenti Mërkurth-Kroi i Bardhë është pjesë e rrugës që të çon nga Rrësheni në Lurë. Kroi i Bardhë ndodhet në kufi të bashkisë Mirditë me Dibrën dhe ndahet prej liqeneve të Lurës nga një shpat mali 1350 metra mbi nivelin e detit. Uji i Kroit të Bardhë ka vlera të rralla kurative, pasi ndikon në shërimin e disa sëmundjeve, si atyre të rrugëve urinare, laringut, stomakut, veshkave, tiroideve etj. Ai përfaqëson një destinacion të rëndësishëm i turizmit mjekësor, por rruga që të çon aty është në një gjendje shumë te keqe, duke mos favorizuar rritjen e fluksit të vizitorëve dhe turistëve që shfaqin interes për të përfituar nga vlerat e tij kurative. Zona ka pyje dhe bukuri natyrore të mëdha dhe frekuentohet megjithë terrenin e rrezikshëm.</p> <p>Rikonstruksioni i rrugës do të ndikojë në zhvillimin e gjithë zonës nëpërmjet impulseve që do të marrin aktivitetet turistike, blegto-ria, bujqësia DHE pylltaria.</p>
Qëllimi dhe objektivat	<p>Sigurimi i aksesit dhe nxitja e turizmit nëpërmjet përmirësimit të infrastrukturës rrugore në segmentin Mërkurth- Kroi i Bardhë</p> <ul style="list-style-type: none"> <li>• Rritja e mobilitetit në aksin rrugor</li> <li>• Shtimi i numrit të turistëve dhe vizitorëve</li> <li>• Nxitja e bizneseve turistike</li> <li>• Përmirësimi i aksesit në masivet pyjore</li> <li>• Nxitja e zhvillimit të bujqësisë dhe blegtorisë</li> <li>• Rritja e të ardhurave</li> </ul>
Rezultatet e pritshme	<p>Përfituesit e drejtpërdrejtë janë banorët e zonave përgjatë rrugës dhe i gjithë komuniteti i bashkive Mirditë dhe Dibër</p> <p>Disa nga rezultatet e pritshme janë:</p> <ul style="list-style-type: none"> <li>• Numri i automjeteve dhe sigurisë në rrugë i rritur</li> <li>• Numri i turistëve dhe vizitorëve i rritur</li> <li>• Numri i bizneseve në zonë dhe punësimi i rritur</li> <li>• Masive pyjore të shëndetshme</li> <li>• Bujqësi e blegtori e zhvilluar në funksion të turizmit</li> <li>• Të ardhura të rritura</li> </ul>
Rendi prioritar	2
Qendrueshmëria e projektit	Të ardhurat që do të sjellë rruga në njësitë vendore ku kalon do të rrisin kapacitetet investuese në mirëmbajtjen e infrastrukturës rrugore
Aktivitetet e projektit	<ul style="list-style-type: none"> <li>• Hartimi i projektit teknik</li> <li>• Procedurat e lejeve administrative</li> <li>• Lobimi për identifikimin dhe koordinimin e kontributeve të donatorëve</li> <li>• Zbatim, monitorim</li> </ul>

Vlerësimi i ndikimit në mjedis	Ndërtimi bëhet mbi një gjurmë ekzistuese. NM është pozitiv
Përshkrim për gatishmërinë e projektit për zbatim	Projekti ndodhen në fazën e projekt idesë
Planifikimi vendor, ndërvendor, kombëtar	Projekti është pjesë e POZHL Mirditë

Titulli/Emërtimi i projektit	Krijimi i pikave të informimit për turistët
Tipi i projektit	Infrastrukturë turistike
Vendndodhja e projektit	Bashkia Mirditë
Buxheti total i projektit	1 500 000 ALL
Kontributi në rastin e bashkëfinancimit nga qeveria vendore	20% Bashkia
Përshkrimi i projektit	<p>Mirdita ka potenciale optimale për zhvillimin e turizmit gjatë gjithë vitit. Ajo gëzon kushte të përshtatshme klimatike, peizazh të bukur, sipërfaqe të madhe pyjore, prodhime bujqësore dhe blegtorale bio. Tradita kulturore dhe etnografike e Mirditës është tepër e larmishme dhe unike. Natyra dhe arti i njeriut e ka pajisur me një numër të madh monumentesh. Por me gjithë këto kushte optimale numri i turistëve dhe të ardhurat nga turizmi janë të vogla. Në territorin e bashkisë mungojnë pikat e informimit për turistët e huaj dhe vizitorët vendas, të cilët nuk vijnë me ture të organizuara ose agjenci të mirë-informuara. Atyre u mungon informacioni i saktë mbi destinacionet turistike, mbi guidat dhe personat shoqërues, llojin dhe kapacitetet akomoduese, shtigjet dhe rrugët për të mbërritur në mënyrë të sigurt në destinacionet e preferuara.</p> <p>Në këtë kuadër lind si domosdoshmëri ngritja e disa pikave informuese në pikat hyrëse të bashkisë, nga rruga nacionale, në hyrjet dhe në qendër të qendrave të banuara, ku ka objekte me interes turistik. Këto pika duhet të jenë të pajisura me infrastrukturë moderne, internet, harta dixhitale, guida e fletëpalosje, për t'u ardhur sa më mirë në ndihmë vizitorëve.</p>
Qëllimi dhe objektivat	<p>Zhvillimi i turizmit në Mirditë nëpërmjet rritjes së vizibilitetit të resurseve turistike</p> <ul style="list-style-type: none"> <li>• Përmirësimi dhe strukturimi i informacionit të ofruar për turistët nëpërmjet ngritjes së pikave të informimit për turistët</li> <li>• Evidentimi më i saktë i kërkesave dhe numrit të turistëve që vijnë në Mirditë</li> <li>• Rritja e sigurisë për turistët individualë</li> <li>• Shtimi i numrit të turistëve që vizitojnë Mirditën</li> <li>• Rritja e të ardhurave nga turizmi</li> </ul>



Rezultatet e pritshme	Përfituesit janë turistët dhe vizitorët e Bashkisë Mirditë.  Disa nga rezultatet e pritshme janë: <ul style="list-style-type: none"> <li>• Numër i rritur i turistëve të mirë-informuar</li> <li>• Biznesi që merret me turizëm i rritur dhe i profilizuar</li> <li>• Punësim i rritur nga turizmi</li> <li>• Politika të qarta të bashkisë për zhvillimin e turizmit</li> </ul>
Rendi prioritar	1
Qendrueshmëria e projektit	Rritja e të ardhurave nga turizmi do të sjellë rritje të të ardhurave të pushtetit vendor dhe aftësisë investuese
Aktivitetet e projektit	<ul style="list-style-type: none"> <li>• Hartimi i projektit</li> <li>• Procedurat e lejeve administrative</li> <li>• Lobimi për identifikimin dhe koordinimin e kontributeve të donatorëve</li> <li>• Zbatim, monitorim</li> </ul>
Vlerësimi i ndikimit në mjedis	Nuk ka asnjë ndikim
Përshkrim për gatishmërinë e projektit për zbatim	Projekti ndodhen në fazën e projekt idesë
Planifikimi vendor, ndërvendor, kombëtar	Projekti është pjesë e POZHL Mirditë

Titulli/Emërtimi i projektit	Rikonstruksioni i kullave bujtina në Bashkinë Mirditë
Tipi i projektit	Infrastrukturë/turizëm
Vendndodhja e projektit	Bashkia Mirditë
Buxheti total i projektit	5 000 000 ALL
Kontributi në rastin e bashkëfinancimit nga qeveria vendore	10 % Bashkia
Përshkrimi i projektit	Tradita kulturore dhe etnografike e Mirditës është tepër e larmishme, ku ndër monumentet më unike mund të renditen kullat e ndërtuara me gurë, material të zonës, me tavane karakteristike, dyer të latuara dhe çati të mbuluara me “fruxha”. Këto kulla shtrihen në gjithë territorin e Mirditës, por mjaft të përmendura janë ato të fshatit Nënshajt. Interesi për t’i vizituar është mjaft i madh, sidomos nga ana e turistëve të tërhequr nga turizmi malor dhe kulturor. Turistët preferojnë të kalojnë natën në këto struktura, që ngadalë po marrin trajtën e bujtinave duke shijuar ushqimin e freskët, natyrën e mrekullueshme dhe mikpritjen e banorëve vendas. Gjithsesi, ky aktivitet që mund të përfshinte një zinxhir kullash që do të mund të organizoheshin në mënyrë të përbashkët për pritjen e vizitorëve pengohet nga infrastruktura e dëmtuar. Restaurimi i kullave dhe përfshirja e tyre në destinacionet dhe turet turistike të Mirditës do t’i shërbente promovimit të vlerave kulturore e historike të zonës, si dhe zhvillimit të turizmit dhe përmirësimit të jetesës së banorëve.

Qëllimi dhe objektivat	<p>Promovimi i turizmit të zonës dhe zhvillimi i tij nëpërmjet rritjes së frekuencimit të kullave bujtina</p> <ul style="list-style-type: none"> <li>Restaurimi i kullave bujtina dhe krijimi i kushteve për bërjen e vizitueshme të tyre</li> <li>Integrimi i kullave në destinacionet e përhershme turistike të zonës</li> <li>Rritja e numrit të vizitorëve dhe turistëve</li> </ul>
Rezultatet e pritshme	<p>Përfituesit e drejtpërdrejtë janë turistët dhe banorët e zonës.</p> <p>Disa nga rezultatet e pritshme janë:</p> <ul style="list-style-type: none"> <li>Kullat bujtina të restauruara dhe të vizitueshme</li> <li>Destinacion i ri i përhershëm turistik për turistët në Mirditë</li> </ul> <p>• Numër i shtuar i vizitorëve dhe turistëve</p>
Rendi prioritar	2
Qendrueshmëria e projektit	Rritja e të ardhurave nga turizmi do të përballojë kostot e mirëmbajtjes
Aktivitetet e projektit	<ul style="list-style-type: none"> <li>Hartimi i projektit teknik</li> <li>Procedurat e lejeve administrative</li> <li>Identifikimi dhe koordinimi i kontributeve të donatorëve</li> <li>Zbatimi i punimeve dhe bërja e vizitueshme e kullave</li> <li>Promovimi dhe rritja e vizibilitetit për turistët e vizitorët</li> </ul>
Vlerësimi i ndikimit në mjedis	Restaurimi bëhet mbi ndërtesa ekzistuese. NM është minimal
Përshkrim për gatishmërinë e projektit për zbatim	Projekti ndodhen në fazën e projekt idesë
Planifikimi vendor, ndërven-dor, kombëtar	Projekti është pjesë e POZHL Mirditë

<b>Titulli/Emërtimi i projektit</b>	<b>Ndërtim palestër sportive në shkollën 9-vjeçare Rubik</b>
Tipi i projektit	Infrastrukturë/Arsim
Vendndodhja e projektit	Qyteti Rubik
Buxheti total i projektit	62 000 000 ALL
Kontributi në rastin e bashkëfinancimit nga qeveria vendore	-

Përshkrimi i projektit	Shkolla e mesme Rubik ka rreth 400 nxënës. Aktualisht në këtë shkollë mungon një palestër bashkëkohore për edukimin e nxënësve nëpërmjet sportit dhe kalimin e kohës së lirë në mënyrë të kulturuar. Ajo do të shërbejë edhe për organizimin e aktiviteteve të ndryshme kulturore të shkollës dhe qytetit. Ndërtimi i palestrës do të bëhet me kushte bashkëkohore për zhvillimin e aktiviteteve sportive dhe kulturore.
Qëllimi dhe objektivat	Përmirësimi i jetës kulturore e sportive të banorëve të qytetit Rubik. <ul style="list-style-type: none"> <li>• Përmirësimi i kushteve të edukimit sportiv në shkollë</li> <li>• Krijimi i kushteve optimale për evente sportive për nxënësit dhe banorët e zonës</li> <li>• Gjallërim i jetës kulturore e sportive</li> <li>• Përmirësim i cilësisë së jetesës</li> </ul>
Rezultatet e pritshme	Përfituesit e drejtpërdrejtë janë nxënësit dhe banorët e zones. Disa nga rezultatet e pritshme janë: <ul style="list-style-type: none"> <li>• Kushte të përmirësuara të edukimit sportiv në shkollë</li> <li>• Kushte optimale për evente sportive për nxënësit dhe banorët e zonës</li> <li>• Jetë e gjallëruar kulturore e sportive</li> <li>• Cilësi e jetës e përmirësuar</li> </ul>
Rendi prioritar	2
Qendrueshmëria e projektit	Palestra do të mirëmbahet nga komuniteti, ministria si dhe të ardhurat nga organizimi i aktiviteteve sportive dhe kulturore
Aktivitetet e projektit	<ul style="list-style-type: none"> <li>• Hartimi i projektit teknik</li> <li>• Procedurat e lejeve administrative</li> <li>• Identifikimi dhe koordinimi i kontributeve të donatorëve</li> <li>• Zbatimi i punimeve</li> <li>• Programimi dhe përdorimi edhe për aktivitete të komunitetit.</li> </ul>
Vlerësimi i ndikimit në mjedis	Ndërtimi bëhet brenda territorit të shkollës. NM është minimal
Përshkrim për gatishmërinë e projektit për zbatim	Projekti ndodhen në fazën e projekt idesë
Planifikimi vendor, ndërvendor, kombëtar	Projekti është pjesë e POZHL Mirditë

